



## Päätös luonnonsuojelualan perustamisesta (Luonnonsuojelulaki 47.2 §)

### Luonnonsuojelualan nimi ja tunnus

Nimi: Päällisen luonnonsuojeluan  
Suojeluan tunnus: YSA264413

### Kohde

Kunta: Karkkila

Tila: 224-402-5-32 Suomala  
Omistaja: [REDACTED]

Tila: 224-402-8-52 Puistola I  
Omistaja: [REDACTED]

Tila: 224-402-8-136 Alinen III  
Omistajat: [REDACTED]

Tila: 224-402-8-137 Alinen  
Omistaja: [REDACTED]

Tila: 224-402-8-157 Ollila  
Omistaja: [REDACTED]

Tila: 224-402-8-158 Konttikallio  
Omistajat: [REDACTED]

Tila: 224-402-8-168 Kivelä  
Omistajat: [REDACTED]

Tila: 224-402-876-1 Vesialueet  
Omistaja: Haaviston osakaskunta

Pinta-ala: n. 4,27 ha  
Suojelukohde: Natura 2000

Alue on merkitty päätöksen liitteenä olevalle kartalle.

### Kohteen kuvaus

Rauhoitettava alue kuuluu Natura 2000 -verkoston kohteeseen Haaviston alueet (FI0100050). Alue on Natura 2000 -verkostossa luontodirektiivin (92/43/ETY) mukaisena erityisten suojelutoimien alueena (SAC).

21.3.2024

UUDELY/16394/2023  
Julkinen

Haaviston alueet on seitsemästä erillisestä osasta koostuva Natura-alue. Haaviston seutu on kasvillisuudeltaan poikkeuksellisen rehevää, ja Natura-alueelle sijoittuvat mm. Uudenmaan parhaimpiin kuuluvat lettosuot. Letot ovat Etelä-Suomessa uhanalaisia suotyyppisiä. Haavistossa esiintyy luonnontilaisina useita eri lettotyyppejä, joten kokonaisuus on erittäin arvokas.

Päällinen-lammen rantasuot muodostavat yhden Haaviston alueiden kohteista. Rauhoitettavan alueen suot edustavat Natura-alueen suojeluperusteena olevia luontodirektiivin luontotyyppisiä letot (7230) ja puustoiset suot (91D0). Lampea ympäröi kauttaaltaan lettonevareunus (CR, äärimmäisen uhanalainen luontotyyppi), joka lammen itäpäässä vaihettuu lettorämeeksi (CR). Muita alueen luontotyyppisiä ovat mm. isovarpuräme (VU, vaarantunut luontotyyppi) ja korpiräme (EN, erittäin uhanalainen luontotyyppi). Päällinen on luokiteltu Natura-luontotyyppiin humuspitoiset järvet ja lammet (3160). Se on arvokas osana ekologista kokonaisuutta, joka syntyy yhdessä rantalettojen kanssa.

Alueella esiintyviä uhanalaisia lajeja ovat mm. lettolierosammal (RT, alueellisesti uhanalainen) ja lettokilpisammal (RT). Aiemmin alueella tavattuja uhanalaisia lajeja ovat mm. karttusara (RT), punakämmekkä (RT), lettovilla (RT), röyhysara (VU, vaarantunut), hernesara (VU), äimäsara (RT), sykeröpiippo (RT), matosammal (RT) ja pohjansirppisammal (RT). Muuta lettolajistoa edustavat mm. keltasara ja lettoväkäsammal.

## Kuuleminen

Asiassa on kuultu maanomistajia ja kuntaa Uudenmaan ELY-keskuksen 16.11.2023 päivätyllä kirjeellä. Kiinteistön 224-402-876-1 Vesialueet osalta ilmoitus kuulemiskirjeen nähtäville asettamisesta on julkaistu Uudenmaan ELY-keskuksen verkkosivuilla 17.11.2023 sekä Karkkilainen -lehdessä (22.11.2023).

██████████ on omasta ja ██████████ puolesta todennut kiinteistön 224-402-8-158 Konttikallio osalta vastustavansa luonnonsuojelualueen perustamista. Lausunnossa todetaan, että ehdotetut rauhoitusmääräykset kieltäisivät alueen virkistyskäytön, koska alueelle ei saa rakentaa laituria. Lausunnossa todetaan myös mm. alueella olevan merkittävää taloudellista arvoa virkistyskäytön osalta ajatellen vapaa-ajan rakentamista. Lausunnossa viitataan myös maanomistajien kiinteistöihin aiemmin kohdistuneisiin lunastuksiin, joiden jälkeen kohteille ei ole laadittu eikä toteutettu hoitosuunnitelmia.

██████████ on todennut kiinteistön 224-402-8-52 Puistola I osalta vastustavansa luonnonsuojelualueen perustamista. Lausunnossa todetaan kiinteistön olevan lammen rantatontti. Aiemmin tarjottua korvausta on pidetty liian alhaisena. Lausunnossa rauhoitusmääräyksiä on pidetty ristiriitaisina, koska kielletyissä toimenpiteissä on mainittu luonnonvaraisten selkärankaisten eläinten pyydystäminen ja sallituissa toimenpiteissä metsästys. Lausunnossa viitataan myös siihen, että ilmastonmuutos olisi mahdollisesti hävittänyt suojeltavat kasvit.

██████████ on todennut lausunnossaan kiinteistön 224-402-5-32 Suomala osalta, ettei alueella ole lettonevaa. ██████████ on myös ehdottanut neuvotteluja erillisen

21.3.2024

UUDELY/16394/2023  
Julkinen

luonnonsuojelualan perustamisesta Suomalain kiinteistölle. Neuvotteluissa ei päästy yhteisymmärrykseen alueen suojelusta siten, että alueen suojeluperusteet saataisiin turvattua Uudenmaan ELY-keskuksen tarpeelliseksi katsomin ehdoin. [REDACTED] on myös esittänyt lausunnossaan 14.12.2023 annetulla puhelinvaltuutuksella Haaviston osakaskunnan puolesta, että metsästyksen yhteydessä haavoittuneiden hirvien ja villisikojen poistaminen sallittaisiin Päällinen-lammesta.

Karkkilan kaupunki ei ole toimittanut luonnonsuojelualan perustamisesta lausuntoa.

*Uudenmaan ELY-keskus katsoo, että rajauksessa ja rauhoitusmääräyksissä on otettu huomioon rakennettuihin ranta-alueisiin liittyvät käyttötarpeet. Alueelle suunnitellut rauhoitusmääräykset eivät estä alueen nykyistä virkistyskäyttöä. Rauhoitettavat alueet rajautuvat lähelle rantaviivaa, eikä rauhoitettavalla alueella ole merkitystä tonttien rakennusoikeuden kannalta suhteessa kunnan rakennusjärjestykseen.*

*Yksityismaalle perustetulla luonnonsuojelualueella aloite hoito- ja käyttösuunnitelman laatimiseen voi tulla myös maanomistajalta. Ehdotettavien toimenpiteiden tulee olla perusteltuja alueen suojelutavoitteiden kannalta.*

*Uudenmaan ELY-keskus katsoo, että rauhoitusmääräykset eivät ole ristiriitaisia metsästyksen sallimisen osalta. Riistaeläinten metsästystä ja vieraslajien poistamista alueella ei ole tarpeen rajoittaa. Muilla eläimiin kohdistuvilla rajoituksilla turvataan muiden eläinten säilyminen alueella. Uudenmaan ELY-keskus pitää perusteltuna esitystä määräyksestä haavoittuneiden riistaeläinryhmien poistamiseksi, ja se lisätään rauhoitusmääräyksiin.*

## **Elinkeino-, liikenne- ja ympäristökeskuksen päätös**

Uudenmaan elinkeino-, liikenne- ja ympäristökeskus perustaa edellä mainitun ja liitekartalle merkityn luonnonsuojelualan, jolla ovat voimassa seuraavat rauhoitusmääräykset:

### **Alueella on kielletty:**

- metsänhakkuu ja muut metsänhoitotoimet;
- elävien ja kuolleiden kasvien, kasvinosien ja sienien ottaminen tai vahingoittaminen;
- maa-aineksien tai kaivoskivennäisten ottaminen ja maa- ja kallioperän vahingoittaminen ja muuttaminen;
- ojien kaivaminen, vesien perkaaminen ja patoaminen;
- rakennusten, rakennelmien, teiden ja polkujen rakentaminen;
- tulenteko, telttailu ja muu leirytyminen;
- luonnonvaraisten selkärankaisten eläinten pyydystäminen, tappaminen tai hätyyttäminen tai niiden pesien hävittäminen ja selkärangattomien eläimien pyydystäminen tai kerääminen sekä
- kaikenlainen muu toiminta, joka muuttaa alueen maisemakuvaa tai vaikuttaa epäedullisesti luonnonoloihin tai eliölajien säilymiseen.

### **Liikkumisrajoitukset**

21.3.2024

UUDELY/16394/2023  
Julkinen

Edellä mainittujen toimenpiteiden lisäksi on kielletty:

- liikkuminen moottoriajoneuvoilla.

### **Sallitut toimenpiteet**

Edellä olevien määräysten estämättä alueella on sallittu:

- marjojen ja hyötysienien poiminta;
- metsästys;
- haitallisten vieraslajien poistaminen;
- haavoittuneiden riistaeläinryhmien poistaminen alueelta ja Päällinen-lammesta;
- olemassa olevien sähköjohtojen ylläpito;
- ulkopuolisen alueen kuivatustilanteeseen vaikuttavien olemassa olevien ojien ylläpito;
- olemassa olevien laiturien käyttö ja kunnostaminen;
- moottoriajoneuvolla ajo, kun ajo liittyy alueen hoitoon;
- luonnonsuojelualueen rakennepiirteiden ja lajiston kartoittaminen sekä
- ELY-keskuksen hyväksymän hoito- ja käyttösuunnitelman mukaisten toimenpiteiden toteuttaminen.

### **Rauhoitusmääräyksistä poikkeaminen**

Uudenmaan ELY-keskus voi yksittäistapauksessa myöntää poikkeuksen luonnonsuojelualueetta koskevista rauhoitusmääräyksistä, jos poikkeaminen ei vaaranna alueen perustamistarkoitusta ja on tarpeen alueen hoidon, käytön tai tutkimuksen kannalta.

### **Hoito- ja käyttösuunnitelma**

Luonnonsuojelualueelle voidaan tarvittaessa laatia hoito- ja käyttösuunnitelma, jossa esitetään tarpeelliset toimenpiteet luonnonympäristön hoitamiseksi, ennallistamiseksi ja alueen luontaisen kehityksen palauttamiseksi. Uudenmaan ELY-keskus hyväksyy hoito- ja käyttösuunnitelman.

### **Korvaus**

Valtio on luonnonsuojelulain 111 §:n mukaan velvollinen korvaamaan kiinteistön omistajalle tai erityisen oikeuden haltijalle merkityksellisen haitan, joka aiheutuu 47 §:n 2 momentin nojalla perustetun luonnonsuojelualueen rauhoitussäännöksistä. Jos korvauksesta ei voida sopia, maanomistaja voi hakea maanmittauslaitokselta toimitusta korvauksen määräämiseksi.

### **Perustelut**

Luonnonsuojelulain 47 §:n 2 momentin mukaan ELY-keskus voi ilman maanomistajan hakemusta tai suostumusta päätöksellään perustaa luonnonsuojelualueeksi sellaisen yksityisen alueen, joka sisältyy valtioneuvoston hyväksymään luonnonsuojeluohjelmaan tai jonka suojeleminen on valtioneuvoston Natura 2000 -verkoston toteuttamista koskevan

21.3.2024

UUDELY/16394/2023  
Julkinen

periaatepäätöksen mukaan toteutettava luonnonsuojelulaissa säädetysti. Perustettava luonnonsuojelualue kuuluu Natura 2000 -verkoston kohteeseen Haaviston alueet (FI0100050). Alue on Natura 2000 -verkostossa luontodirektiivin (92/43/ETY) mukaisena erityisten suojelutoimien alueena (SAC). Alueen suojelu on toteutettava luonnonsuojelulaissa säädetysti. Yksityisen luonnonsuojelualueen perustaminen alueelle on siten luonnonsuojelulain 47 §:n 2 momentin mukaisesti mahdollista. Rauhoitusmääräykset turvaavat alueen suojeluperusteet, mutta eivät rajoita maankäyttöä sen enempää.

Luonnonsuojelualueen perustamisen tarkoituksena on Natura 2000 -verkkoon kuuluvan alueen ja sen suojeluperusteena olevien luontodirektiivin luontotyyppien sekä uhanalaisten luontotyyppien ja lajien suojeleminen. Alueen suojelu on tarpeen luonnon monimuotoisuuden säilyttämiseksi.

Alue täyttää luonnonsuojelulain 43.2 §:n mukaiset luonnonsuojelualueen perustamisedellytykset.

### Sovelletut lainkohdat

Luonnonsuojelulaki 43.2 §, 47.2 §, 53.2 §

### Luonnonsuojelualueen merkitseminen maastoon ja kiinteistörekisteriin

Päätöksestä tehdään merkintä kiinteistörekisteriin. Elinkeino-, liikenne- ja ympäristökeskus vastaa luonnonsuojelualueen merkitsemisestä maastoon luonnonsuojelulain 59 §:n ja luonnonsuojelualueen merkitsemisestä maastoon annetun ympäristöministeriön asetuksen (261/2016) mukaisesti.

### Muutoksenhaku

Uudenmaan ELY-keskuksen päätökseen tyytymätön saa hakea siihen muutosta Helsingin hallinto-oikeudelta kirjallisella valituksella.

Valitusosoitus on liitteenä.

**Tämä asiakirja on hyväksytty viraston sähköisessä asianhallintajärjestelmässä. Asian on esitellyt ylitarkastaja Janne Sormunen ja ratkaissut ylitarkastaja Jani Seppälä. Hyväksyntämerkintä on asiakirjan viimeisellä sivulla.**

### Liitteet

Kartta  
Valitusosoitus

### Lisätietoja päätöksestä

Janne Sormunen, [janne.sormunen@ely-keskus.fi](mailto:janne.sormunen@ely-keskus.fi), puh. 0295 021 114

21.3.2024

UUDELY/16394/2023  
Julkinen

**Päätös**

**Saantitodistuksilla 21.3.2024:**

[REDACTED]

[REDACTED]

Haaviston osakaskunnan osalta:

[REDACTED]

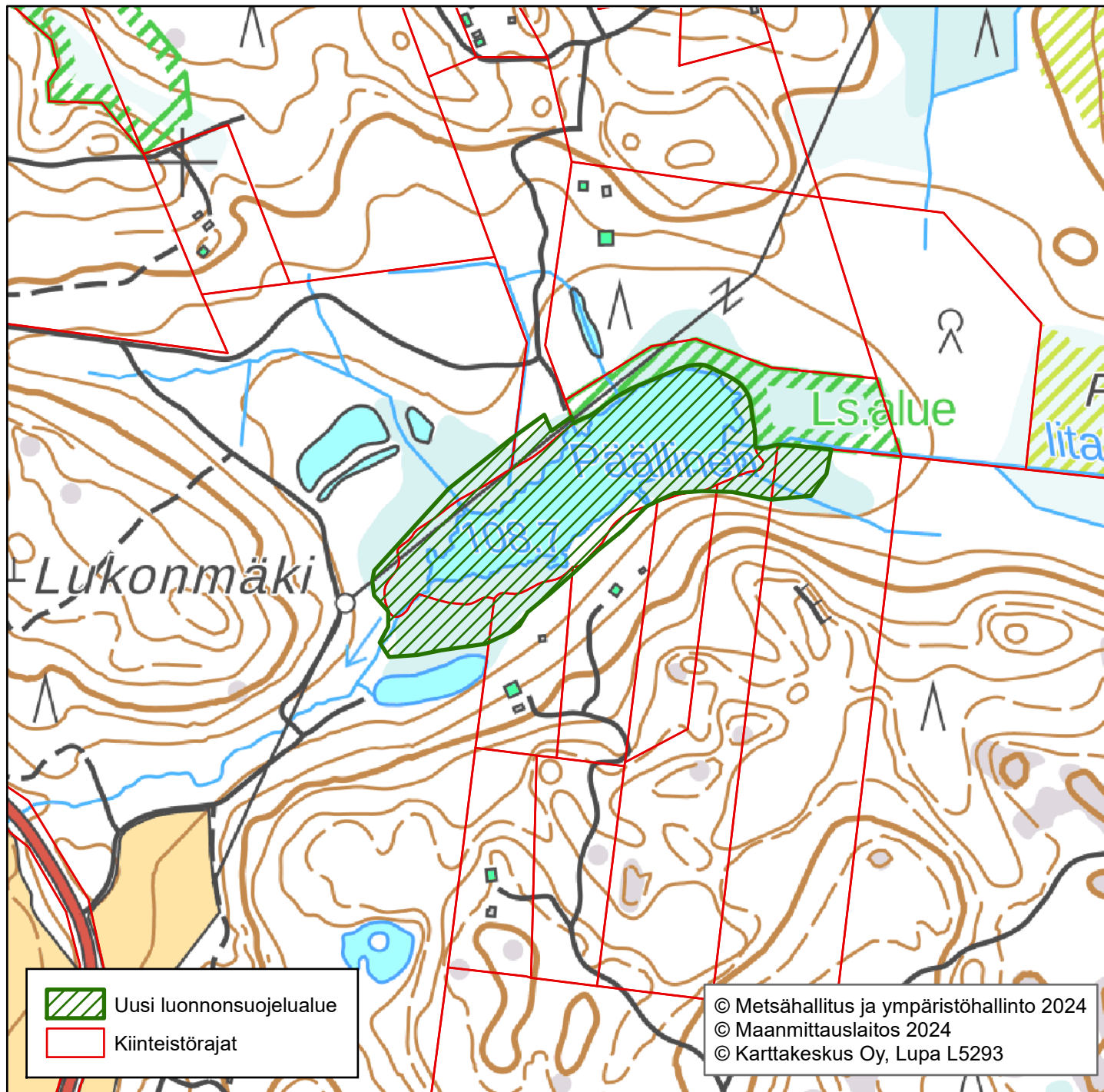
**Yleistiedoksi**

**Tiedoksi**

**sähköpostilla**

Suomen luonnonsuojeluliiton Uudenmaan piiri  
Karkkilan kaupunki  
Metsähallitus, Rannikon luontopalvelut  
Metsäkeskus, Eteläinen palvelualue  
Maanmittauslaitos  
Ympäristöministeriö  
Uudenmaan verovirasto  
Uudenmaan liitto  
Länsi-Uudenmaan poliisilaitos

# Päällisen luonnonsuojelualue YSA264413

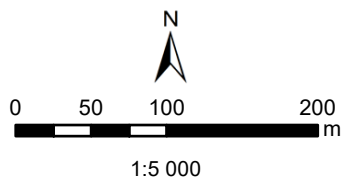


Tämä kartta liittyy Uudenmaan elinkeino-, liikenne- ja ympäristökeskuksen tänään antamaan päätökseen.

Kiinteistötunnukset: 224-402-5-32 Suomala  
224-402-8-52 Puistola I  
224-402-8-136 Alinen III  
224-402-8-137 Alinen  
224-402-8-157 Ollila  
224-402-8-158 Konttikallio  
224-402-8-168 Kivelä  
224-402-876-1 Vesialueet

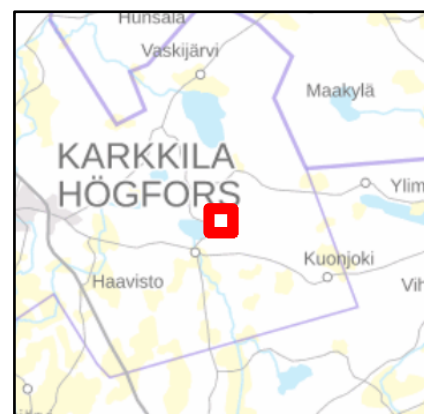
Suojelualueen pinta-ala: n. 4,27 ha  
Dnro UUELY/16394/2023

Ylitarkastaja Janne Sormunen 21.3.2024



Koordinaatisto: ETRS TM35FIN  
Uudenmaan ELY-keskus

HUOM! Kartan tausta-aineistot ja kiinteistörajat ohjeellisia



## VALITUSOSOITUS

### Valitusviranomainen

Tähän päätökseen saa hakea muutosta **Helsingin hallinto-oikeudelta** kirjallisella valituksella.

### Valitusaika

Valitus on tehtävä 30 päivän kuluessa päätöksen tiedoksisaantipäivästä, sitä päivää lukuun ottamatta. Jos valitusajan viimeinen päivä on pyhäpäivä, lauantai, itsenäisyyspäivä, vapunpäivä, jouluaatto tai juhannusaatto, valitusaika jatkuu vielä seuraavana arkipäivänä.

- Tavallisella kirjeellä toimitetussa tiedoksiannossa vastaanottajan katsotaan saaneen asiasta tiedon seitsemäntenä päivänä kirjeen lähettämistä, jollei muuta näytetä. Asian katsotaan tulleen viranomaisen tietoon kuitenkin kirjeen saapumispäivänä.
- Tavallisena sähköisenä tiedoksiannona toimitetussa tiedoksiannossa asiakirja katsotaan annetun tiedoksi kolmantena päivänä viestin lähettämistä, jollei muuta näytetä.
- Todisteellisesti toimitetussa tiedoksiannossa tiedoksisaantipäivän osoittaa tiedoksianto- tai saantitodistus. Milloin kysymyksessä on sijaistiedoksianto, päätös katsotaan tiedoksi saaduksi kolmantena päivänä tiedoksiantotodistuksen osoittamasta päivästä.
- Yleistiedoksiannossa tiedoksiannon katsotaan tapahtuneen seitsemäntenä päivänä päätöstä koskevan ilmoituksen julkaisemisesta elinkeino-, liikenne- ja ympäristökeskuksen verkkosivulla.

### Valituskirjelmän sisältö ja allekirjoittaminen

Valituskirjelmässä on ilmoitettava

- valittajan nimi ja kotikunta
- jos valittajan puhevaltaa käyttää hänen laillinen edustajansa tai asiamiehensä tai jos valituksen laatijana on joku muu henkilö, on myös tämän nimi ja kotikunta ilmoitettava
- postiosoite ja puhelinnumero ja mahdollinen sähköpostiosoite, joihin asian käsittelyä koskevat ilmoitukset valittajalle voidaan toimittaa
- päätös, johon haetaan muutosta
- miltä kohdin päätökseen haetaan muutosta ja mitä muutoksia päätökseen vaaditaan tehtäväksi
- perusteet, joilla muutosta vaaditaan.

Valittajan, laillisen edustajan tai asiamiehen on allekirjoitettava muutoin kuin sähköisesti (sähköpostilla tai hallinto- ja erityistuomioistuinten asiointipalvelun kautta) toimitettava valituskirjelmä.

### Valituskirjelmän liitteet

Valituskirjelmään on liitettävä

- elinkeino-, liikenne- ja ympäristökeskuksen päätös alkuperäisenä tai jäljennöksenä
- todistus siitä, minä päivänä päätös on annettu tiedoksi tai muu selvitys valitusajan alkamisajankohdasta
- asiakirjat, joihin valittaja vetoaa vaatimuksensa tueksi, jollei niitä ole jo aikaisemmin toimitettu viranomaiselle.
- asiamiehen valtakirja; asianajajan ja yleisen oikeusavustajan tulee esittää valtakirja ainoastaan, jos valitusviranomainen niin määrää
- toimitettaessa valituskirjelmä sähköisesti selvitys asiamiehen toimivallasta.

### Valituskirjelmän toimittaminen perille

Valituskirjelmä on toimitettava **Helsingin hallinto-oikeuden kirjaamoon**. Valituskirjelmän on oltava perillä valitusajan viimeisenä päivänä ennen virka-ajan päättymistä. Yksityishenkilöt, yritykset ja yhteisöt voivat lähettää valituskirjelmän hallinto- ja erityistuomioistuinten sähköisessä asiointipalvelussa (<https://asiointi.oikeus.fi/hallintotuomioistuimet/#/>). Valituskirjelmän voi toimittaa perille myös henkilökohtaisesti, lähtien välityksellä, postitse tai sähköpostilla. Postiin valituskirjelmä on jätettävä niin ajoissa, että se ehtii perille valitusajan viimeisenä päivänä ennen viraston aukioloajan päättymistä. Sähköisesti (sähköpostilla tai hallinto- ja erityistuomioistuinten asiointipalvelun kautta) toimitetun valituskirjelmän on oltava käytettävissä hallinto-oikeuden vastaanottolaitteessa tai tietojärjestelmässä valitusajan viimeisenä päivänä ennen virka-ajan päättymistä.

### Oikeudenkäyntimaksu

Muutoksenhakijalta peritään asian käsittelystä hallinto-oikeudessa oikeudenkäyntimaksu 270 euroa. Tuomioistuinten ja eräiden oikeushallintoviranomaisten suoritteista perittävistä maksuista annetussa laissa (1455/2015) on erikseen säädetty eräistä tapauksista, joissa maksua ei peritä.

### Helsingin hallinto-oikeus

Posti- ja käyntiosoite: Radanrakentajantie 5, 00520 Helsinki

Puhelin: asiakaspalvelu/kirjaamo 029 56 42069, vaihe 029 56 42000

Sähköposti: [helsinki.hao@oikeus.fi](mailto:helsinki.hao@oikeus.fi)

Faksi: 029 56 42079

Aukioloaika: ma–pe 8.00–16.15

---

### Suoritemaksua koskeva muutoksenhaku

Maksuvelvollinen, joka katsoo, että julkisoikeudellisesta suoritteesta määrätyn maksun määräämisessä on tapahtunut virhe, voi vaatia oikaisua Uudenmaan elinkeino-, liikenne- ja ympäristökeskukselta kuuden kuukauden kuluessa maksun määräämisestä.



Tämä asiakirja UUELY/16394/2023 on hyväksytty sähköisesti / Detta dokument UUELY/16394/2023 har godkänts elektroniskt

Ratkaisija Seppälä Jani 21.03.2024 15:43

Esittelijä Sormunen Janne 21.03.2024 15:42