



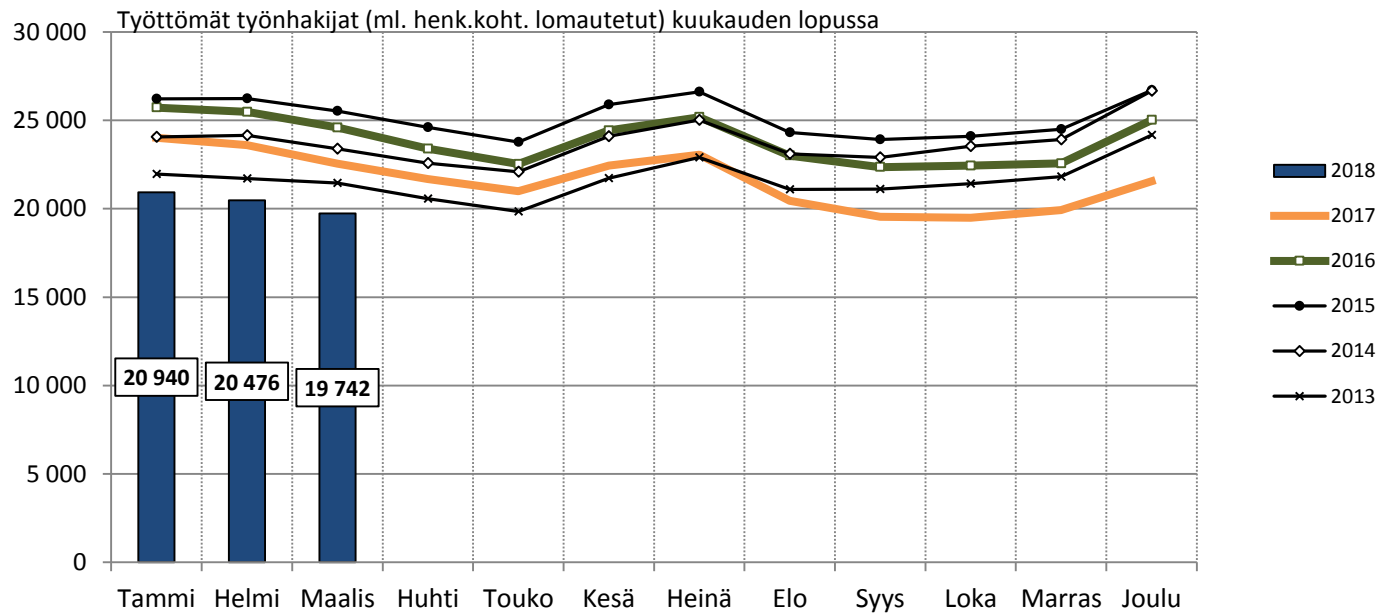
Elinkeino-, liikenne- ja ympäristökeskus
Närings-, trafik- och miljöcentralen
Centre for Economic Development, Transport and the Environment

Työllisyyskatsauksen tilastoliite, Häme maaliskuu 2018

TEM/Työnvälitystilastot
Päivitetty 24.4.2018/Sanna Paakkunainen

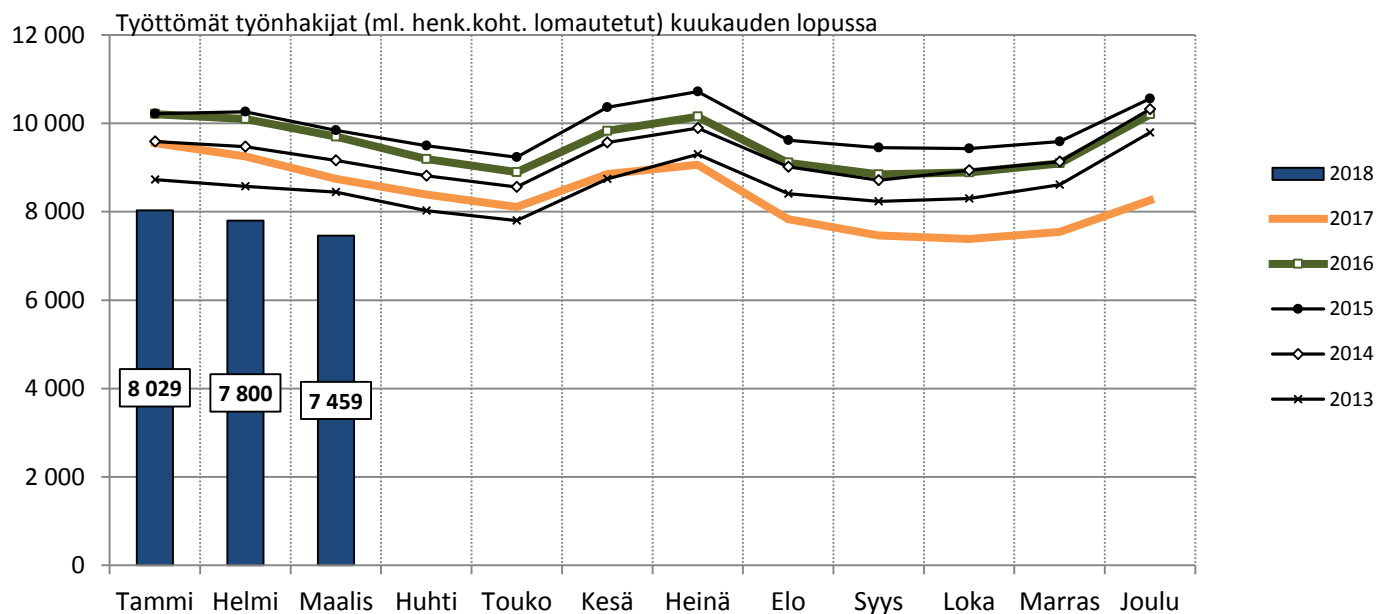


Työttömät työnhakijat kuukauden lopussa Hämeen ELY-keskuksen alueella vuosina 2013–2018



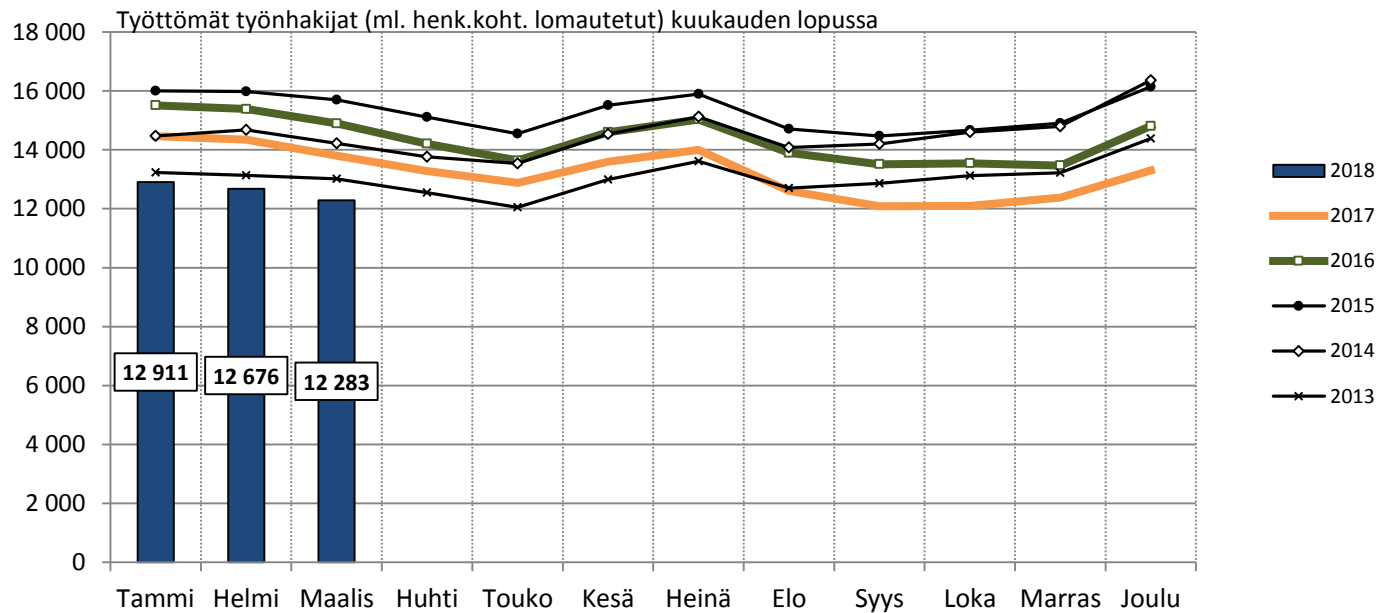


Työttömät työnhakijat kuukauden lopussa Kanta-Hämeen maakunnassa vuosina 2013–2018



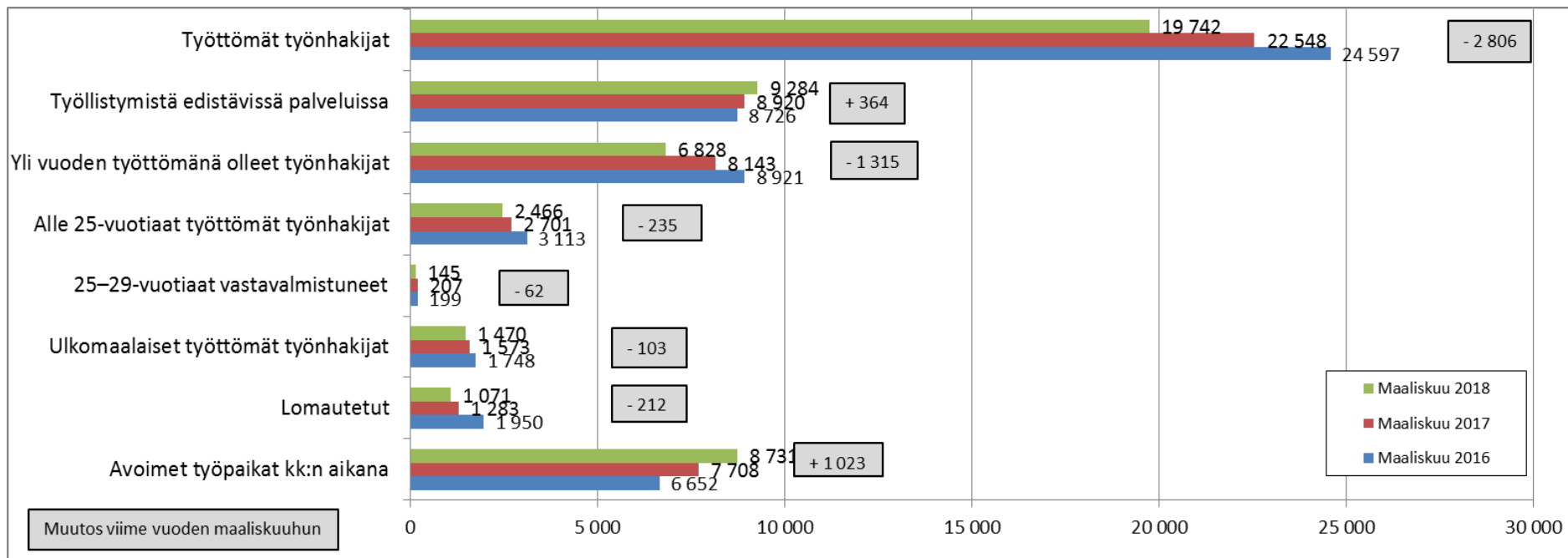


Työttömät työnhakijat kuukauden lopussa Päijät-Hämeen maakunnassa vuosina 2013–2018





Hämeen ELY-keskuksen alueen työttömät työnhakijat eri ryhmissä ja avoimet työpaikat maaliskuussa 2016-2018





Työttömyysaste, työttömät työnhakijat ja avoimet työpaikat kuukauden lopussa (Häme ja koko maa)

Tilanne kuukauden lopussa	ELY-keskuksen alue					Koko maa				
	3/2018	muutos: 2/2018		muutos: 3/2017		3/2018	muutos: 2/2018		muutos: 3/2017	
Työttömät %	11,3	-0,5		-1,6		10,0	-0,5		-2,1	
Alle 25-vuotiaat %	15,2	-0,7		-1,2		12,2	-0,4		-2,3	
Ulkomaalaiset %	24,9	-0,7		-4,7		20,8	-0,9		-4,5	
Työttömät työnhakijat	19 742	-734	-3,6 %	-2 806	-12,4 %	264 148	-12 053	-4,4 %	-53 103	-16,7 %
- Lomautetut	1 071	-89	-7,7 %	-212	-16,5 %	15 339	-1 603	-9,5 %	-4 888	-24,2 %
- Alle 25-vuotiaat	2 466	-107	-4,2 %	-235	-8,7 %	32 222	-1 144	-3,4 %	-6 365	-16,5 %
- 25-29 v. vastavalm.	145	-10	-6,5 %	-62	-30,0 %	2 523	-228	-8,3 %	-752	-23,0 %
- Yli 50-vuotiaat	8 017	-258	-3,6 %	-1 193	-13,0 %	102 163	-4 096	-3,9 %	-19 778	-16,2 %
- Yli vuoden työttömänä	6 828	-260	-3,7 %	-1 315	-16,1 %	82 852	-3 633	-4,2 %	-29 364	-26,2 %
- Ulkomaalaiset	1 470	-45	-3,0 %	-103	-6,5 %	25 422	-1 083	-4,1 %	-4 103	-13,9 %
Avoimet työpaikat kk:n aikana	8 731	699	8,7 %	1 023	13,3 %	141 389	2 927	2,1 %	18 116	14,7 %
Palveluissa kk:n lopussa	9 284	396	4,5 %	364	4,1 %	131 995	5 767	4,6 %	5 394	4,3 %



Työttömien osuus (%) työvoimasta kuukauden lopussa

KUNTA	3/2018	2/18	3/17	muutos 2/18	muutos 3/17	KUNTA	3/2018	2/18	3/17	muutos 2/18	muutos 3/17
Hattula	7,1	7,5	8,5	-0,4	-1,4	Asikkala	10,2	10,8	12,2	-0,6	-2,0
Hämeenlinna	10,6	11,0	11,5	-0,4	-0,9	Hollola	9,5	9,6	10,3	-0,1	-0,8
Janakkala	7,8	8,2	9,7	-0,4	-1,9	Kärkölä	11,5	11,5	12,1	0,0	-0,6
Hämeenlinnan seutu	9,8	10,1	10,9	-0,3	-1,1	Lahti	14,7	15,0	16,3	-0,3	-1,6
Forssa	10,3	11,5	13,9	-1,2	-3,6	Orimattila	10,4	11,3	12,6	-0,9	-2,2
Humpila	8,3	9,3	11,2	-1,0	-2,9	Padasjoki	13,4	12,9	13,0	0,5	0,4
Jokioinen	8,9	8,8	10,7	0,1	-1,8	Lahden seutu	13,3	13,7	14,8	-0,4	-1,5
Tammela	7,5	8,1	10,0	-0,6	-2,5	Hartola	10,9	11,5	11,9	-0,6	-1,0
Ypäjä	8,1	9,8	11,7	-1,7	-3,6	Heinola	13,4	14,1	15,7	-0,7	-2,3
Forssan seutu	9,3	10,1	12,3	-0,8	-3,0	Sysmä	9,6	11,0	12,3	-1,4	-2,7
Hausjärvi	6,6	6,8	7,0	-0,2	-0,4	Heinolan seutu	12,6	13,4	14,8	-0,8	-2,2
Loppi	5,9	6,4	6,3	-0,5	-0,4	PÄIJÄT-HÄME	13,2	13,6	14,8	-0,4	-1,6
Riihimäki	9,0	9,2	10,7	-0,2	-1,7						
Riihimäen seutu	8,1	8,3	9,2	-0,2	-1,1						
KANTA-HÄME	9,2	9,6	10,7	-0,4	-1,5						



Työttömät työnhakijat (ml. lomautetut) kuukauden lopussa asuinkunnan mukaan

KUNTA	3/2018	2/18	3/17	muutos 2/18		muutos 3/17		KUNTA	3/2018	2/18	3/17	muutos 2/18		muutos 3/17	
Hattula	331	347	394	-16	-5 %	-63	-16 %	Asikkala	356	377	430	-21	-6 %	-74	-17 %
Hämeenlinna	3 355	3 462	3 664	-107	-3 %	-309	-8 %	Hollola	1 045	1 057	1 147	-12	-1 %	-102	-9 %
Janakkala	607	639	765	-32	-5 %	-158	-21 %	Kärkölä	238	239	256	-1	0 %	-18	-7 %
Hämeenlinnan seutu	4 293	4 448	4 823	-155	-3 %	-530	-11 %	Lahti	8 328	8 544	9 202	-216	-3 %	-874	-9 %
Forssa	788	880	1 071	-92	-10 %	-283	-26 %	Orimattila	777	844	946	-67	-8 %	-169	-18 %
Humppila	87	97	121	-10	-10 %	-34	-28 %	Padasjoki	157	151	160	6	4 %	-3	-2 %
Jokioinen	221	218	271	3	1 %	-50	-18 %	Lahden seutu	10 901	11 212	12 141	-311	-3 %	-1 240	-10 %
Tammela	217	234	288	-17	-7 %	-71	-25 %	Hartola	129	136	145	-7	-5 %	-16	-11 %
Ypäjä	89	108	134	-19	-18 %	-45	-34 %	Heinola	1 111	1 165	1 327	-54	-5 %	-216	-16 %
Forssan seutu	1 402	1 537	1 885	-135	-9 %	-483	-26 %	Sysmä	142	163	189	-21	-13 %	-47	-25 %
Hausjärvi	268	279	291	-11	-4 %	-23	-8 %	Heinolan seutu	1 382	1 464	1 661	-82	-6 %	-279	-17 %
Loppi	215	233	234	-18	-8 %	-19	-8 %	PÄJÄT-HÄME	12 283	12 676	13 802	-393	-3 %	-1 519	-11 %
Riihimäki	1 281	1 303	1 513	-22	-2 %	-232	-15 %								
Riihimäen seutu	1 764	1 815	2 038	-51	-3 %	-274	-13 %								
KANTA-HÄME	7 459	7 800	8 746	-341	-4 %	-1 287	-15 %								



Alle 25-vuotiaiden työttömien työnhakijoiden osuus (%) alle 25-vuotiaasta työvoimasta kuukauden lopussa

KUNTA	3/2018	2/18	3/17	muutos 2/18	muutos 3/17
Hattula	14,1	12,1	14,8	2,0	-0,7
Hämeenlinna	13,5	14,2	14,3	-0,7	-0,8
Janakkala	13,1	14,8	16,6	-1,7	-3,5
Hämeenlinnan seutu	13,5	14,2	14,6	-0,7	-1,1
Forssa	12,8	14,2	19,1	-1,4	-6,3
Humppila	10,3	8,8	15,3	1,5	-5,0
Jokioinen	14,1	14,7	16,5	-0,6	-2,4
Tammela	8,8	7,8	11,2	1,0	-2,4
Ypäjä	6,0	8,0	17,5	-2,0	-11,5
Forssan seutu	11,8	12,6	17,3	-0,8	-5,5
Hausjärvi	10,5	11,3	13,4	-0,8	-2,9
Loppi	7,1	8,0	8,9	-0,9	-1,8
Riihimäki	12,8	12,7	14,1	0,1	-1,3
Riihimäen seutu	11,9	12,0	13,4	-0,1	-1,5
KANTA-HÄME	12,7	13,3	14,8	-0,6	-2,1

KUNTA	3/2018	2/18	3/17	muutos 2/18	muutos 3/17
Asikkala	9,9	10,4	17,0	-0,5	-7,1
Hollola	14,1	14,5	13,6	-0,4	0,5
Kärkölä	15,8	16,4	17,2	-0,6	-1,4
Lahti	18,5	19,2	18,2	-0,7	0,3
Orimattila	13,2	13,9	15,1	-0,7	-1,9
Padasjoki	12,9	10,6	12,8	2,3	0,1
Lahden seutu	17,4	18,0	17,4	-0,6	0,0
Hartola	10,0	18,6	4,4	-8,6	5,6
Heinola	18,7	19,7	23,2	-1,0	-4,5
Sysmä	8,9	8,9	14,4	0,0	-5,5
Heinolan seutu	16,8	18,3	20,6	-1,5	-3,8
PÄIJÄT-HÄME	17,3	18,1	17,8	-0,8	-0,5



Alle 25-vuotiaat työttömät työnhakijat (ml. lomautetut) kuukauden lopussa asuinkunnan mukaan

KUNTA	3/2018	2/18	3/17	muutos 2/18	muutos 3/17		
Hattula	42	36	45	6	17 %	-3	-7 %
Hämeenlinna	428	451	471	-23	-5 %	-43	-9 %
Janakkala	75	85	97	-10	-12 %	-22	-23 %
Hämeenlinnan seutu	545	572	613	-27	-5 %	-68	-11 %
Forssa	107	119	158	-12	-10 %	-51	-32 %
Humppila	7	6	11	1	17 %	-4	-36 %
Jokioinen	24	25	29	-1	-4 %	-5	-17 %
Tammela	18	16	23	2	13 %	-5	-22 %
Ypäjä	6	8	20	-2	-25 %	-14	-70 %
Forssan seutu	162	174	241	-12	-7 %	-79	-33 %
Hausjärvi	25	27	32	-2	-7 %	-7	-22 %
Loppi	16	18	20	-2	-11 %	-4	-20 %
Riihimäki	198	196	214	2	1 %	-16	-7 %
Riihimäen seutu	239	241	266	-2	-1 %	-27	-10 %
KANTA-HÄME	946	987	1 120	-41	-4 %	-174	-16 %

KUNTA	3/2018	2/18	3/17	muutos 2/18	muutos 3/17		
Asikkala	22	23	35	-1	-4 %	-13	-37 %
Hollola	96	99	97	-3	-3 %	-1	-1 %
Kärkölä	24	25	27	-1	-4 %	-3	-11 %
Lahti	1 147	1 193	1 141	-46	-4 %	6	1 %
Orimattila	73	77	86	-4	-5 %	-13	-15 %
Padasjoki	11	9	10	2	22 %	1	10 %
Lahden seutu	1 373	1 426	1 396	-53	-4 %	-23	-2 %
Hartola	7	13	..	-6	-46 %		
Heinola	130	137	166	-7	-5 %	-36	-22 %
Sysmä	10	10	16	0	0 %	-6	-38 %
Heinolan seutu	147	160	185	-13	-8 %	-38	-21 %
PÄIJÄT-HÄME	1 520	1 586	1 581	-66	-4 %	-61	-4 %



25–29-vuotiaat vastavalmistuneet työttömät työnhakijat kuukauden lopussa seutu- ja maakunnan mukaan

KUNTA	3/2018	2/18	3/17	muutos 2/18		muutos 3/17	
Hämeenlinnan seutu	36	43	44	-7	-16 %	-8	-18 %
Forssan seutu	8	5	13	3	60 %	-5	-38 %
Riihimäen seutu	18	16	18	2	13 %	0	0 %
KANTA-HÄME	62	64	75	-2	-3 %	-13	-17 %

KUNTA	3/2018	2/18	3/17	muutos 2/18		muutos 3/17	
Lahden seutu	76	84	122	-8	-10 %	-46	-38 %
Heinolan seutu	7	7	10	0	0 %	-3	-30 %
PÄIJÄT-HÄME	83	91	132	-8	-9 %	-49	-37 %



Ulkomaalaiset työttömät työnhakijat kuukauden lopussa seutu- ja maakunnan mukaan

KUNTA	3/2018	2/18	3/17	muutos 2/18		muutos 3/17	
Hämeenlinnan seutu	255	282	292	-27	-10 %	-37	-13 %
Forssan seutu	68	100	85	-32	-32 %	-17	-20 %
Riihimäen seutu	99	105	117	-6	-6 %	-18	-15 %
KANTA-HÄME	422	487	494	-65	-13 %	-72	-15 %

KUNTA	3/2018	2/18	3/17	muutos 2/18		muutos 3/17	
Lahden seutu	983	946	996	37	4 %	-13	-1 %
Heinolan seutu	65	82	83	-17	-21 %	-18	-22 %
PÄIJÄT-HÄME	1 048	1 028	1 079	20	2 %	-31	-3 %



Ulkomaalaisten työttömien työnhakijoiden osuus (%) ulkomaalaisesta työvoimasta kuukauden lopussa

KUNTA	3/2018	2/18	3/17	muutos 2/18	muutos 3/17	KUNTA	3/2018	2/18	3/17	muutos 2/18	muutos 3/17
Hattula	10,9	15,6	14,8	-4,7	-3,9	Asikkala	8,7	13,0	17,2	-4,3	-8,5
Hämeenlinna	18,7	20,6	24,6	-1,9	-5,9	Hollola	19,1	18,2	18,9	0,9	0,2
Janakkala	15,1	16,3	21,9	-1,2	-6,8	Kärkölä	10,9	15,6	12,7	-4,7	-1,8
Hämeenlinna	18,0	19,9	23,7	-1,9	-5,7	Lahti	36,3	34,6	40,9	1,7	-4,6
Forssa	13,9	19,3	20,3	-5,4	-6,4	Orimattila	17,8	18,3	30,0	-0,5	-12,2
Humppila	22,2	33,3	25,0	-11,1	-2,8	Padasjoki	6,7	13,3	22,2	-6,6	-15,5
Jokioinen	15,9	22,7	20,0	-6,8	-4,1	Lahden seutu	32,7	31,5	37,2	1,2	-4,5
Tammela	16,7	27,8	34,8	-11,1	-18,1	Hartola	22,9	22,9	33,3	0,0	-10,4
Ypäjä	11,8	35,3	13,3	-23,5	-1,5	Heinola	21,3	28,5	26,4	-7,2	-5,1
Forssan seutu	14,6	21,4	21,0	-6,8	-6,4	Sysmä	20,0	20,0	33,3	0,0	-13,3
Hausjärvi	12,9	16,1	11,5	-3,2	1,4	Heinolan seutu	21,3	26,9	27,9	-5,6	-6,6
Loppi	10,5	15,8	10,6	-5,3	-0,1	PÄIJÄT-HÄME	31,7	31,1	36,2	0,6	-4,5
Riihimäki	14,5	14,3	18,2	0,2	-3,7						
Riihimäki	13,8	14,7	16,5	-0,9	-2,7						
KANTA-HÄME	16,2	18,7	21,1	-2,5	-4,9						



Yli vuoden työttömänä olleet kuukauden lopussa asuinkunnan mukaan

KUNTA	3/2018	2/18	3/17	muutos 2/18	muutos 3/17
Hattula	100	112	126	-12 -11 %	-26 -21 %
Hämeenlinna	1 214	1 233	1 329	-19 -2 %	-115 -9 %
Janakkala	186	198	229	-12 -6 %	-43 -19 %
Hämeenlinnan seutu	1 500	1 543	1 684	-43 -3 %	-184 -11 %
Forssa	221	239	317	-18 -8 %	-96 -30 %
Humppila	21	24	47	-3 -13 %	-26 -55 %
Jokioinen	56	63	96	-7 -11 %	-40 -42 %
Tammela	61	70	94	-9 -13 %	-33 -35 %
Ypäjä	25	27	51	-2 -7 %	-26 -51 %
Forssan seutu	384	423	605	-39 -9 %	-221 -37 %
Hausjärvi	42	44	68	-2 -5 %	-26 -38 %
Loppi	52	52	58	0 0 %	-6 -10 %
Riihimäki	257	282	432	-25 -9 %	-175 -41 %
Riihimäen seutu	351	378	558	-27 -7 %	-207 -37 %
KANTA-HÄME	2 235	2 344	2 847	-109 -5 %	-612 -21 %

KUNTA	3/2018	2/18	3/17	muutos 2/18	muutos 3/17
Asikkala	126	133	148	-7 -5 %	-22 -15 %
Hollola	405	405	458	0 0 %	-53 -12 %
Kärkölä	97	101	101	-4 -4 %	-4 -4 %
Lahti	3 148	3 236	3 644	-88 -3 %	-496 -14 %
Orimattila	302	315	341	-13 -4 %	-39 -11 %
Padasjoki	64	64	53	0 0 %	11 21 %
Lahden seutu	4 142	4 254	4 745	-112 -3 %	-603 -13 %
Hartola	36	36	45	0 0 %	-9 -20 %
Heinola	380	412	462	-32 -8 %	-82 -18 %
Sysmä	35	42	44	-7 -17 %	-9 -20 %
Heinolan seutu	451	490	551	-39 -8 %	-100 -18 %
PÄIJÄT-HÄME	4 593	4 744	5 296	-151 -3 %	-703 -13 %



Työttömät työnhakijat Hämeessä ikäryhmittäin kuukauden lopussa

TYÖTTÖMÄT TYÖNHAKIJAT	3/2018	2/18	3/17	muutos 2/18		muutos 3/17	
15-19 v	459	460	495	-1	0 %	-36	-7 %
20-24 v	2 007	2 113	2 206	-106	-5 %	-199	-9 %
25-29 v	2 021	2 101	2 287	-80	-4 %	-266	-12 %
30-34 v	1 885	1 933	2 120	-48	-2 %	-235	-11 %
35-39 v	1 722	1 769	1 986	-47	-3 %	-264	-13 %
40-44 v	1 747	1 833	1 981	-86	-5 %	-234	-12 %
45-49 v	1 884	1 992	2 263	-108	-5 %	-379	-17 %
50-54 v	2 358	2 501	2 658	-143	-6 %	-300	-11 %
55-59 v	2 668	2 766	3 069	-98	-4 %	-401	-13 %
60-64 v	2 952	2 961	3 428	-9	0 %	-476	-14 %
yli 64 v	39	47	55	-8	-17 %	-16	-29 %
Yhteensä	19 742	20 476	22 548	-734	-4 %	-2 806	-12 %



Työttömät työnhakijat Kanta-Hämeessä ikäryhmittäin kuukauden lopussa

TYÖTTÖMÄT TYÖNHAKIJAT	3/2018	2/18	3/17	muutos 2/18		muutos 3/17	
15-19 v	166	163	200	3	2 %	-34	-17 %
20-24 v	780	824	920	-44	-5 %	-140	-15 %
25-29 v	754	808	891	-54	-7 %	-137	-15 %
30-34 v	739	746	824	-7	-1 %	-85	-10 %
35-39 v	631	660	736	-29	-4 %	-105	-14 %
40-44 v	674	713	778	-39	-5 %	-104	-13 %
45-49 v	684	756	844	-72	-10 %	-160	-19 %
50-54 v	878	938	1 027	-60	-6 %	-149	-15 %
55-59 v	1 027	1 062	1 157	-35	-3 %	-130	-11 %
60-64 v	1 115	1 116	1 349	-1	0 %	-234	-17 %
yli 64 v	11	14	20	-3	-21 %	-9	-45 %
Yhteensä	7 459	7 800	8 746	-341	-4 %	-1 287	-15 %



Työttömät työnhakijat Päijät-Hämeessä ikäryhmittäin kuukauden lopussa

TYÖTTÖMÄT TYÖNHAKIJAT	3/2018	2/18	3/17	muutos 2/18		muutos 3/17	
15-19 v	293	297	295	-4	-1 %	-2	-1 %
20-24 v	1 227	1 289	1 286	-62	-5 %	-59	-5 %
25-29 v	1 267	1 293	1 396	-26	-2 %	-129	-9 %
30-34 v	1 146	1 187	1 296	-41	-3 %	-150	-12 %
35-39 v	1 091	1 109	1 250	-18	-2 %	-159	-13 %
40-44 v	1 073	1 120	1 203	-47	-4 %	-130	-11 %
45-49 v	1 200	1 236	1 419	-36	-3 %	-219	-15 %
50-54 v	1 480	1 563	1 631	-83	-5 %	-151	-9 %
55-59 v	1 641	1 704	1 912	-63	-4 %	-271	-14 %
60-64 v	1 837	1 845	2 079	-8	0 %	-242	-12 %
yli 64 v	28	33	35	-5	-15 %	-7	-20 %
Yhteensä	12 283	12 676	13 802	-393	-3 %	-1 519	-11 %



Työttömät työnhakijat Hämeessä koulutusasteittain kuukauden lopussa

TYÖTTÖMÄT TYÖNHAKIJAT	3/2018	2/18	3/17	muutos 2/18		muutos 3/17	
Alempi perusaste	1 155	1 198	1 585	-43	-4 %	-430	-27 %
Ylempi perusaste	4 557	4 635	4 918	-78	-2 %	-361	-7 %
Keskiaste	10 052	10 486	11 362	-434	-4 %	-1 310	-12 %
Alin korkea-aste	1 350	1 396	1 595	-46	-3 %	-245	-15 %
Alempi korkeakouluaste	1 288	1 361	1 563	-73	-5 %	-275	-18 %
Ylempi korkeakouluaste	621	670	736	-49	-7 %	-115	-16 %
Tutkijakoulutusaste	46	45	49	1	2 %	-3	-6 %
Koulutusaste tuntematon	673	685	740	-12	-2 %	-67	-9 %
Yhteensä	19 742	20 476	22 548	-734	-4 %	-2 806	-12 %



Työttömät työnhakijat Kanta-Hämeessä koulutusasteittain kuukauden lopussa

TYÖTTÖMÄT TYÖNHAKIJAT	3/2018	2/18	3/17	muutos 2/18		muutos 3/17	
Alempi perusaste	457	489	654	-32	-7 %	-197	-30 %
Ylempi perusaste	1 483	1 514	1 715	-31	-2 %	-232	-14 %
Keskiaste	3 984	4 157	4 494	-173	-4 %	-510	-11 %
Alin korkea-aste	563	598	705	-35	-6 %	-142	-20 %
Alempi korkeakouluaste	452	488	563	-36	-7 %	-111	-20 %
Ylempi korkeakouluaste	251	265	293	-14	-5 %	-42	-14 %
Tutkijakoulutusaste	21	22	23	-1	-5 %	-2	-9 %
Koulutusaste tuntematon	248	267	299	-19	-7 %	-51	-17 %
Yhteensä	7 459	7 800	8 746	-341	-4 %	-1 287	-15 %



Työttömät työnhakijat Päijät-Hämeessä koulutusasteittain kuukauden lopussa

TYÖTTÖMÄT TYÖNHAKIJAT	3/2018	2/18	3/17	muutos 2/18		muutos 3/17	
Alempi perusaste	698	709	931	-11	-2 %	-233	-25 %
Ylempi perusaste	3 074	3 121	3 203	-47	-2 %	-129	-4 %
Keskiaste	6 068	6 329	6 868	-261	-4 %	-800	-12 %
Alin korkea-aste	787	798	890	-11	-1 %	-103	-12 %
Alempi korkeakouluaste	836	873	1 000	-37	-4 %	-164	-16 %
Ylempi korkeakouluaste	370	405	443	-35	-9 %	-73	-16 %
Tutkijakoulutusaste	25	23	26	2	9 %	-1	-4 %
Koulutusaste tuntematon	425	418	441	7	2 %	-16	-4 %
Yhteensä	12 283	12 676	13 802	-393	-3 %	-1 519	-11 %



Työttömät työnhakijat Hämeessä ammattiryhmittäin kuukauden lopussa

TYÖTTÖMÄT TYÖNHAKIJAT	3/2018	2/18	3/17	muutos 2/18		muutos 3/17	
Johtajat	191	203	255	-12	-6 %	-64	-25 %
Erytisasiantuntijat	1 888	1 997	2 321	-109	-5 %	-433	-19 %
Asiantuntijat	1 806	1 848	2 050	-42	-2 %	-244	-12 %
Toimisto- ja asiakaspalvelutyöntekijät	1 258	1 296	1 493	-38	-3 %	-235	-16 %
Palvelu- ja myyntityöntekijät	3 507	3 677	3 978	-170	-5 %	-471	-12 %
Maanviljelijät, metsätyöntekijät ym.	603	624	620	-21	-3 %	-17	-3 %
Rakennus-, korjaus- ja valmistustyöntekijät	4 089	4 243	4 554	-154	-4 %	-465	-10 %
Prosessi- ja kuljetustyöntekijät	1 604	1 653	2 004	-49	-3 %	-400	-20 %
Muut työntekijät	1 858	1 952	2 165	-94	-5 %	-307	-14 %
Sotilaat	5	5	16	0	0 %	-11	-69 %
Ammatteihin luokittelemattomat ryhmät	2 933	2 978	3 092	-45	-2 %	-159	-5 %
Yhteensä	19 742	20 476	22 548	-734	-4 %	-2 806	-12 %



Työttömät työnhakijat Kanta-Hämeessä ammattiryhmittäin kuukauden lopussa

TYÖTTÖMÄT TYÖNHAKIJAT	3/2018	2/18	3/17	muutos 2/18		muutos 3/17	
Johtajat	66	73	101	-7	-10 %	-35	-35 %
Erytisasiantuntijat	721	776	891	-55	-7 %	-170	-19 %
Asiantuntijat	678	702	806	-24	-3 %	-128	-16 %
Toimisto- ja asiakaspalvelutyöntekijät	497	520	584	-23	-4 %	-87	-15 %
Palvelu- ja myyntityöntekijät	1 306	1 382	1 552	-76	-5 %	-246	-16 %
Maanviljelijät, metsätyöntekijät ym.	278	290	271	-12	-4 %	7	3 %
Rakennus-, korjaus- ja valmistustyöntekijät	1 555	1 608	1 728	-53	-3 %	-173	-10 %
Prosessi- ja kuljetustyöntekijät	593	603	773	-10	-2 %	-180	-23 %
Muut työntekijät	669	714	805	-45	-6 %	-136	-17 %
Sotilaat	7				
Ammatteihin luokittelemattomat ryhmät	1 094	1 130	1 228	-36	-3 %	-134	-11 %
Yhteensä	7 459	7 800	8 746	-341	-4 %	-1 287	-15 %



Työttömät työnhakijat Päijät-Hämeessä ammattiryhmittäin kuukauden lopussa

TYÖTTÖMÄT TYÖNHAKIJAT	3/2018	2/18	3/17	muutos 2/18		muutos 3/17	
Johtajat	125	130	154	-5	-4 %	-29	-19 %
Erityisasiantuntijat	1 167	1 221	1 430	-54	-4 %	-263	-18 %
Asiantuntijat	1 128	1 146	1 244	-18	-2 %	-116	-9 %
Toimisto- ja asiakaspalvelutyöntekijät	761	776	909	-15	-2 %	-148	-16 %
Palvelu- ja myyntityöntekijät	2 201	2 295	2 426	-94	-4 %	-225	-9 %
Maanviljelijät, metsätyöntekijät ym.	325	334	349	-9	-3 %	-24	-7 %
Rakennus-, korjaus- ja valmistustyöntekijät	2 534	2 635	2 826	-101	-4 %	-292	-10 %
Prosessi- ja kuljetustyöntekijät	1 011	1 050	1 231	-39	-4 %	-220	-18 %
Muut työntekijät	1 189	1 238	1 360	-49	-4 %	-171	-13 %
Sotilaat	9				
Ammatteihin luokittelemattomat ryhmät	1 839	1 848	1 864	-9	0 %	-25	-1 %
Yhteensä	12 283	12 676	13 802	-393	-3 %	-1 519	-11 %



Uudet avoimet työpaikat kuukauden aikana kunnittain Kanta- ja Päijät-Hämeessä

KUNTA	3/2018	2/18	3/17	muutos 2/18		muutos 3/17	
Hattula	44	51	19	-7	-14 %	25	132 %
Hämeenlinna	840	932	728	-92	-10 %	112	15 %
Janakkala	93	296	169	-203	-69 %	-76	-45 %
Hämeenlinnan seutu	977	1 279	916	-302	-24 %	61	7 %
Forssa	170	102	152	68	67 %	18	12 %
Humppila	11	7	8	4	57 %	3	38 %
Jokioinen	18	24	12	-6	-25 %	6	50 %
Tammela	5	5	439	0	0 %	-434	-99 %
Ypäjä	10	6	3	4	67 %	7	233 %
Forssan seutu	214	144	614	70	49 %	-400	-65 %
Hausjärvi	32	21	14	11	52 %	18	129 %
Loppi	42	51	42	-9	-18 %	0	0 %
Riihimäki	340	397	348	-57	-14 %	-8	-2 %
Riihimäen seutu	414	469	404	-55	-12 %	10	2 %
KANTA-HÄME	1 605	1 892	1 934	-287	-15 %	-329	-17 %

KUNTA	3/2018	2/18	3/17	muutos 2/18		muutos 3/17	
Asikkala	82	31	13	51	165 %	69	531 %
Hollola	146	41	74	105	256 %	72	97 %
Kärkölä	19	13	6	6	46 %	13	217 %
Lahti	1 587	1 823	1 541	-236	-13 %	46	3 %
Orimattila	85	69	78	16	23 %	7	9 %
Padasjoki	1	32	7	-31	-97 %	-6	-86 %
Lahden seutu	1 920	2 009	1 719	-89	-4 %	201	12 %
Hartola	46	8	38	38	475 %	8	21 %
Heinola	167	232	136	-65	-28 %	31	23 %
Sysmä	18	15	13	3	20 %	5	38 %
Heinolan seutu	231	255	187	-24	-9 %	44	24 %
PÄIJÄT-HÄME	2 151	2 264	1 906	-113	-5 %	245	13 %



Uudet avoimet työpaikat Hämeessä ammattiryhmittäin kuukauden aikana

UUDET AVOIMET TYÖPAIKAT	3/2018	2/18	3/17	muutos 2/18		muutos 3/17	
Johtajat	19	17	15	2	12 %	4	27 %
Erytisasiantuntijat	292	331	275	-39	-12 %	17	6 %
Asiantuntijat	584	622	552	-38	-6 %	32	6 %
Toimisto- ja asiakaspalvelutyöntekijät	126	106	86	20	19 %	40	47 %
Palvelu- ja myyntityöntekijät	1 056	1 427	1 246	-371	-26 %	-190	-15 %
Maanviljelijät, metsätyöntekijät ym.	37	125	160	-88	-70 %	-123	-77 %
Rakennus-, korjaus- ja valmistustyöntekijät	560	354	496	206	58 %	64	13 %
Prosessi- ja kuljetustyöntekijät	378	410	324	-32	-8 %	54	17 %
Muut työntekijät	692	758	675	-66	-9 %	17	3 %
Sotilaat	1	0	1	1	0 %	0	0 %
Ammatteihin luokittelemattomat ryhmät	11	6	10	5	83 %	1	10 %
Yhteensä	3 756	4 156	3 840	-400	-10 %	-84	-2 %



Uudet avoimet työpaikat Kanta-Hämeessä ammattiryhmittäin kuukauden aikana

UUDET AVOIMET TYÖPAIKAT	3/2018	2/18	3/17	muutos 2/18		muutos 3/17	
Johtajat	8	5	10	3	60 %	-2	-20 %
Eriyisiasiantuntijat	133	134	143	-1	-1 %	-10	-7 %
Asiantuntijat	227	233	181	-6	-3 %	46	25 %
Toimisto- ja asiakaspalvelutyöntekijät	49	60	44	-11	-18 %	5	11 %
Palvelu- ja myyntityöntekijät	506	582	817	-76	-13 %	-311	-38 %
Maanviljelijät, metsätyöntekijät ym.	16	70	84	-54	-77 %	-68	-81 %
Rakennus-, korjaus- ja valmistustyöntekijät	199	138	180	61	44 %	19	11 %
Prosessi- ja kuljetustyöntekijät	179	177	93	2	1 %	86	92 %
Muut työntekijät	281	490	375	-209	-43 %	-94	-25 %
Sotilaat	1	0	1	1		0	0 %
Ammatteihin luokittelemattomat ryhmät	6	3	6	3	100 %	0	0 %
Yhteensä	1 605	1 892	1 934	-287	-15 %	-329	-17 %



Uudet avoimet työpaikat Päijät-Hämeessä ammattiryhmittäin kuukauden aikana

UUDET AVOIMET TYÖPAIKAT	3/2018	2/18	3/17	muutos 2/18		muutos 3/17	
Johtajat	11	12	5	-1	-8 %	6	120 %
Erityisasiantuntijat	159	197	132	-38	-19 %	27	20 %
Asiantuntijat	357	389	371	-32	-8 %	-14	-4 %
Toimisto- ja asiakaspalvelutyöntekijät	77	46	42	31	67 %	35	83 %
Palvelu- ja myyntityöntekijät	550	845	429	-295	-35 %	121	28 %
Maanviljelijät, metsätyöntekijät ym.	21	55	76	-34	-62 %	-55	-72 %
Rakennus-, korjaus- ja valmistustyöntekijät	361	216	316	145	67 %	45	14 %
Prosessi- ja kuljetustyöntekijät	199	233	231	-34	-15 %	-32	-14 %
Muut työntekijät	411	268	300	143	53 %	111	37 %
Sotilaat	0	0	0	0	0 %	0	0 %
Ammatteihin luokittelemattomat ryhmät	5	3	4	2	67 %	1	25 %
Yhteensä	2 151	2 264	1 906	-113	-5 %	245	13 %