



HAKIJA

HAKEMUS

Kaupallinen kalastaja [REDACTED] on toimittanut 22.03.2024 Varsinais-Suomen elinkeino-, liikenne- ja ympäristökeskuksen kalatalouspalvelut -yksikölle hakemuksen harjoittaa rysäkalastusta Kokemäenjoen jokisuualueella kolmea kilometriä lähempänä jokisuuta. Kalastus tapahtuisi neljällä rysällä karttaliitteen mukaisilla paikoilla ja pyynnin kohteena olisi särkikalat. Lupaa haetaan ympärivuotiseksi. Kalastus ja pyydykset on suunniteltu särkikalojen pyynnin optimoimiseksi ja pyydykset ovat kehitetty osana TUKALA-hanketta. Vaelluskalojen hakeutuminen kyseisiin pyydyksiin on alueella vastaavien rysien pyyntitilastojen valossa hyvin vähäistä.

RATKAISU

Varsinais-Suomen ELY-keskuksen kalatalouspalvelut -yksikkö myöntää hakijalle kalastuslain 66 §:stä poiketen poikkeusluvansa kalastuslain 72 §:n nojalla rysäkalastukseen kolmea kilometriä lähempänä Kokemäenjoen jokisuuta. Poikkeusluvalla saa kalastaa neljällä rysällä hakemuksen mukaisilla pyyntipaikoilla. Tarkemmat pyyntipaikat ovat päätöksen liitteenä. Lupa on voimassa ympärivuotisena 31.12.2027 saakka.

VÄLITOIMENPITEET ELY-keskus kuulutti asian sekä pyysi lausuntoa Porin kalatalousalueelta.

Kalatalousalue toteaa lausunnossaan seuraavasti:

Porin kalatalousalue on perehtynyt hakemukseen ja sen liitteisiin. Vajaasti hyödynnettyjen lajien, kuten särkikalojen ja kuoreen, kalastuksen lisääminen kestävästi ja markkinaehtoisesti on kirjattu kalatalousalueen käyttö- ja hoitosuunnitelman tavoitteisiin ja niiden kalastusta tulisi lisätä Porin kalatalousalueella. Pyydykset on suunniteltu yhteistyössä Luonnonvarakeskuksen kanssa osana TUKALA-hanketta. Pyydyshäily- ja tutkimustyö edistävät osaltaan paikallista kalataloutta. Poikkeuslupahakemuksen mukaan pyydysten rakenne ja niiden sijoittelu on suunniteltu siten, etteivät vaelluskalat joudu pyydyksiin. Porin

VARSINAIS-SUOMEN ELY-KESKUS, Kalatalouspalvelut

www.ely-keskus.fi

etunimi.sukunimi@ely-keskus.fi

Y-tunnus 2296962-1

Aluetoimistot:

PL 236
20101 TURKU
Puh. 029 502 2500

PL 1041
45101 KOUVOLA
Puh. 029 502 9000

PL 36
00521 HELSINKI
Puh. 029 502 1000

PL 131
65101 VAASA
Puh. 029 502 8500

kalatalousalue puoltaa poikkeusluvan myöntämistä hakemuksen mukaisesti.

EHDOT

Luvansaajan tulee noudattaa seuraavia ELY-keskuksen määrittämiä ehtoja:

1. Pyyntiin tulee olla vesialueen omistajan tai kalastusoikeuden haltijan lupa.
2. Luvan saaja ei saa siirtää tätä lupaa toiselle.
3. Mikäli pyydyksessä tavataan toutaimia, ankeriaita, lohia, taimenia tai siikoja, tulee ne viipymättä ja huolellisesti vapauttaa takaisin veteen.
4. Yli 80 senttimetrin mittaiset hauet ja yli 60 senttimetrin mittaiset kuhat tulee viipymättä ja huolellisesti vapauttaa takaisin veteen.
5. Pyydysten tulee kaikilta osiltaan sijaita kalaväylän ulkopuolella.
6. Pyydysten uloimman pään lippusalon yhteydessä tulee olla maininta tästä luvasta diaarinumeroineen.
7. Pyydysten tulee olla solmuväliltään ja langanpaksuudeltaan sellaisia, etteivät ne ole silmällä pyytäviä, jotta vapautettaviksi määrättyt kalat voidaan vapauttaa niistä vahingoittumattomina.
8. ELY-keskuksella on oikeus saada tietoja pyynnistä ja sen tuloksista viipymättä, sekä olla läsnä pyydysten kokemisessa.
9. Päätös voidaan kumota, mikäli lupaehtoja olennaisesti rikotaan tai kalastuksen havaitaan aiheuttavan olennaista haittaa vaelluskalakannoille.
10. Rysäpaikkoja voidaan muuttaa sopimalla muutoksista yhdessä kalatalousviranomaisen sekä vesialueen omistajan kanssa.

PERUSTELUT

Kokemäenjoki on kalastuslain (379/2015) mukainen vaelluskalavesistö.

Vaelluskaloina pidetään kalastuslain mukaan lohta, järvi-lohta, ankeriasta, nahkiaista, toutainta, taimenta sekä nieriän, harjuksen ja siian vaeltavia kantoja.

Kalastuslain 66 §:n mukaan ilman aiemmin saavutettua oikeutta ei saa asettaa isorysää pyyntiin kolmea kilometriä lähemmäksi vaelluskalavesistöön kuuluvan joen suuta. Kalastuslain 72 §:n mukaan elinkeino-, liikenne- ja ympäristökeskus voi kuitenkin myöntää tilapäisen luvan isorysäkalastukseen kolmea kilometriä lähempänä vaelluskalavesistöön kuuluvan joen suuta, jos tällainen toimenpide on välttämätön yleisen kalatalousedun turvaamiseksi tai muusta erityisestä syystä, eikä vaaranna kalan kulkua vesistöissä tai käyttö- ja hoitosuunnitelman toteuttamista.

ELY-keskuksen tehtävänä on edistää kestävä kalastusta ja kalavarojen hoitoa (KL 20 §). Kalastus rysillä on periaatteessa kestävämpää kuin verkkokalastus, koska pyynti on verkkokalastuksesta poiketen mahdollista toteuttaa valikoivana pyyntinä; esimerkiksi uhanalaiset vaelluskalat tai alamittaiset kalat, voidaan vapauttaa elävänä takaisin.

Hakijan rannikkokalastustoiminta on tärkeää ja se edistää kotimaisen kalan käyttöä ravintona. Varsinais-Suomen ELY-keskus katsoo, ettei rysäpyynti haetuilla pyyntipaikoilla päätöksen mukaisilla ehdoilla ole vaaraksi Kokemäenjoen vaelluskalakannoille.

ELY-keskus pyrkii päätöksellä ja siinä olevilla lupamääräyksillä kalastuslain 1 § mukaiseen tavoitettiin eli kalavarojen ekologisesti, taloudellisesti ja sosiaalisesti kestäväan käyttöön. Lain lähtökohtana on kalavarojen kestäväan hyödyntämisen mahdollistaminen vapaa-ajankalastuksessa sekä kaupallisessa kalastuksessa, mutta se sisältää myös suojelunäkökulman. Hakijan käyttämät pyydykset ovat kehitetty osana TUKALA-hanketta yhdessä Luonnonvarakeskuksen kanssa ja pyydykset ovat suunniteltu erityisesti särkikalojen pyyntiin. Särkikalojen sekä muiden vajaasti hyödynnettävien lajien kalastuksen edistäminen on myös mainittu Porin kalatalousalueen käyttö- ja hoitosuunnitelmassa.

ELY-keskus pitää edellämainittuja seikkoja kalastuslain 72 §:ssä mainittuna muuna erityisenä perusteena luvan myöntämiselle. ELY-keskuksen käsityksen mukaan rysäpyynnin salliminen päätöksessä annetuilla ehdoilla ei vaaranna kalan kulkua vesistöissä eikä päätös ole ristiriidassa hyväksytyin käyttö- ja hoitosuunnitelman kanssa.

Päätös on luonteeltaan sellainen, että se on kalastuslain 124 §:n mukaan pantava täytäntöön heti, lainvoimaa vailla olevana. ELY-keskus katsoo, että muutoin ammatin harjoittaminen vaarantuu kohtuuttomasti.

SOVELLETUT OIKEUSOHJEET

Kalastuslaki (379/2015) 1 §, 20 §, 72 §, 66 §, 124 §
Valtioneuvoston asetus (1215/2023) elinkeino-, liikenne- ja ympäristökeskusten, työ- ja elinkeinotoimistojen sekä kehittämis- ja hallintokeskuksen maksullisista suoritteista vuonna 2024.

MUUTOKSENHAKU

Tähän päätökseen saa hakea muutosta valittamalla Turun hallinto-oikeuteen. Valitusosoitus on liitteenä.

LISÄTIEDOT

Lisätietoja antaa tarvittaessa kalastusmestari Juho Kytönen (puh. 029 502 2150) etunimi.sukunimi@ely-keskus.fi.

OIKAISUVAATIMUS

Tästä päätöksestä perittäväan suoritemaksuun voi vaatia oikaisua Varsinais-Suomen elinkeino-, liikenne- ja ympäristökeskukselta. Oikaisuvaatimusosoitus on liitteenä.

ALLEKIRJOITUS

Tämä asiakirja on sähköisesti hyväksytty. Asian on esitellyt kalastusmestari Juho Kytönen ja ratkaissut johtava kalatalousasiantuntija Mikko Koivurinta. Merkintä sähköisestä hyväksymisestä on asiakirjan viimeisellä sivulla.

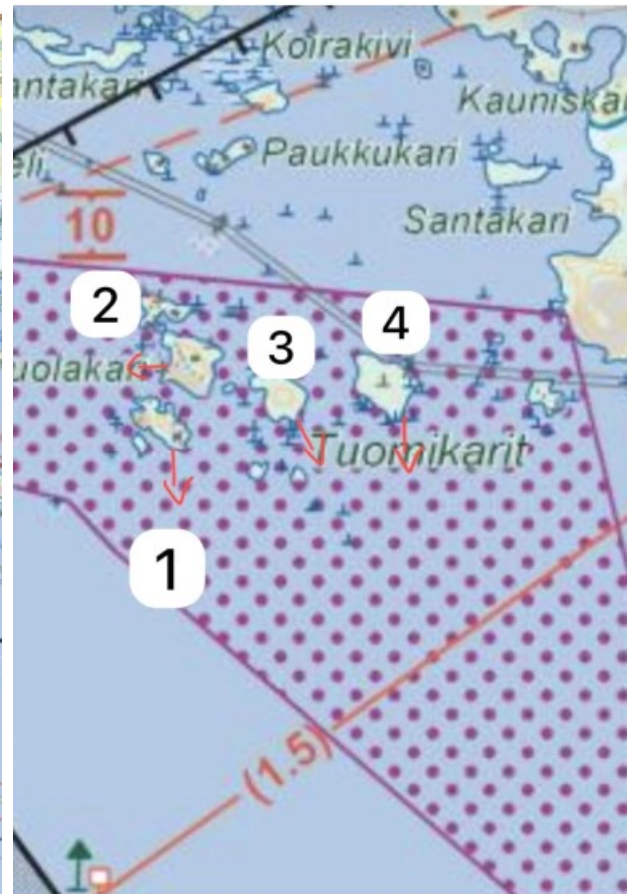
TIEDOKSI Porin kalatalousalue
Porin kaupunki
Lounais-Suomen poliisilaitos
Länsi-Suomen merivartiosto

LIITTEET Valitusosoitus
Oikaisuvaatimusosoitus
Kartat rysäpaikoista

Maksu (Vna 1215/2023) 70 € (1 h)



Kuva 1 Pyydyspaikat kartalla



Kuva 2 Pyydyspaikkojen tarkemmat sijainnit (nuolenkärki kuvastaa rysän pesää)

<u>nro</u>	<u>paikka</u>	<u>WGS koordinaatit</u>
•	Luolakari 1	61°39'49/21°33'45
•	Luolakari 2	61°36'93/21°34'06
•	Tuomikari 1	61°36'87/21°34'63
•	Tuomikari 2	61°36'93/21°34'30

Kuva 3 Pyydyspaikkojen koordinaatit

Tämä asiakirja VARELY/1841/2024 on hyväksytty sähköisesti / Detta dokument
VARELY/1841/2024 har godkänts elektroniskt

Esittelijä Kytönen Juho 08.05.2024 08:23

Ratkaisija Koivurinta Mikko 08.05.2024 15:16