



16.4.2024

Päätös luonnonsuojelualueen perustamisesta (Luonnonsuojelulaki 47 §)

Luonnonsuojelualueen nimi ja tunnus

Nimi: Patterimäen luonnonsuojelualue
Batteribackens naturskyddsområde
Suojelualue-tunnus: YSA265335

Kohde

Kunta: Helsinki
Kiinteistö: 91-428-3-2 (Reimars)
Pinta-ala: noin 3,9 ha
Omistaja: Helsingin kaupunki
Suojelukohde: METSO
Helsingin luonnonsuojeluohjelma 2015–2024

Alue on merkitty päätöksen liitteenä olevalle kartalle.

Kohteen kuvaus

Patterimäki sijaitsee Pitäjänmäen kaupunginosassa Pajamäen osa-alueella. Patterimäellä esiintyy valtakunnallisesti äärimmäisen uhanalaisia (CR) perinnebiotooppien luontotyyppisiä: karuja kallioketoja ja pienruohoketoja sekä tuoreita heinäniittyjä. Kasvillisuudeltaan arvokkaimmat osuudet ovat kehittyneet linnoituskaivantojen reunojen tasanteille ja avokalliopaljastumien reunoille.

Alueen eteläosassa kasvillisuus on ainakin osin selvästi kulunut virkistyskäytön vuoksi ja muuallakin risteilee lukuisia polkuja. Kallioilla kasvaa myös vanhaa männikköä ja kookkaita katajia. Linnoituskaivannoissa ruohovartislajisto on reheväkasvuista ja lehtipuuvesakkoa esiintyy runsaasti.

Pohjoisin ja itäisin osa linnoitusalueesta ovat metsäisiä. Koillis- ja länsiosassa metsätyyppi on tuoretta ja lehtomaista kangasta. Itäosassa on tuoretta lehtipuuvaltaista lehtoa ja luoteisosassa kallionaluslehtoa. Eteläosassa on tuoretta lehtoa, joka vaihettuu paikoin lehtomaiseksi kankaaksi. Metsien luonnontila on kohtalainen.

Merkittävimpiä alueella esiintyviä kasvilajeja ovat valtakunnallisesti vaarantuntunut (VU) keltamatara, Helsingissä erittäin uhanalainen keväthanhikki sekä muuten huomionarvoiset kevät- ja ketotädyke, käärmeenlaukka, mäki- ja hietalemmikki, mäkivirvilä, mäkiarho, mäkihorsma, hina, mäkikaura ja pölkkyruoho. Patterimäellä vuonna 2016 tehdyssä perhosselvityksessä alueelta löydettiin valtakunnallisesti silmälläpidettävä (NT) sysivyökoi ja alueellisesti uhanalainen (RT) kultapiiskupussikoi sekä kolme muuta huomionarvoista perhoslajia. Lakialueen kalliokedot arvioitiin potentiaalisiksi elinympäristöksi useille muillekin uhanalaisille ja pääkaupunkiseudulla harvinaisille lajeille.

16.4.2024

Ensimmäisen maailmansodan aikana Patterimäelle rakennettiin puolustusasema, joka on osa pääkaupunkiseutua ympäröivää linnoitusketjua. Puolustusrakenteet täydentyivät toisen maailmansodan aikana ilmatorjunta-asemalla. Kummankin aikakauden rakenteet ovat mäellä edelleen nähtävissä.

Alue täyttää Etelä-Suomen metsien monimuotoisuuden toimintaohjelman (METSO) valintaperusteet monimuotoisuudelle merkittävien metsäisten kallioiden, jyrkänteiden ja louhikkojen, kangasmetsien sekä lehtojen osalta.

Elinkeino-, liikenne- ja ympäristökeskuksen päätös

Uudenmaan elinkeino-, liikenne- ja ympäristökeskus perustaa edellä mainitun ja liitekartalle merkityn luonnonsuojelualueen, jolla ovat voimassa seuraavat rauhoitusmääräykset:

Alueella on sallittu

- tonttien, ulkoiluteiden ja polkujen kunnossapitoon ja turvallisuuteen liittyvät toimet;
- haitallisten vieraslajien poistaminen;
- marjojen ja ruokasienten poimiminen;
- alueella sijaitsevien kiinteiden muinaisjäännösten tutkiminen ja kunnostus sekä muut muinaisjäännösten suojelun ja hoidon kannalta tarpeelliset toimenpiteet Museoviraston ja ELY-keskuksen suostumuksella sekä hoito- ja käyttösuunnitelmaa noudattaen;
- luonnonsuojelualueen rakennepiirteiden ja lajiston kartoittaminen;
- ELY-keskuksen hyväksymän hoito- ja käyttösuunnitelman mukaisten toimenpiteiden toteuttaminen sekä
- virkistyskäytölle vaarallisten puiden kaataminen ELY-keskuksen suostumuksella.

Alueella on kielletty

- metsänhakkuu ja muut metsänhoitotoimet;
- elävien ja kuolleiden kasvien, kasvinosien ja sienien ottaminen tai vahingoittaminen;
- maa-aineksien tai kaivoskivennäisten ottaminen ja maa- ja kallioperän vahingoittaminen ja muuttaminen;
- ojien kaivaminen, vesien perkaaminen ja patoaminen;
- luonnonvaraisten selkärankaisten eläinten pyydystäminen, tappaminen tai hätyyttäminen tai niiden pesien hävittäminen ja selkärangattomien eläimien pyydystäminen tai kerääminen;
- rakennusten, rakennelmien, teiden ja polkujen rakentaminen;
- tulenteko, telttailu ja muu leirytyminen sekä
- kaikenlainen muu toiminta, joka muuttaa alueen maisemakuvaa tai vaikuttaa epäedullisesti luonnonoloihin tai eliölajien säilymiseen.

16.4.2024

Liikkumisrajoitukset

Edellä mainittujen toimenpiteiden lisäksi on kielletty:

- liikkuminen moottoriajoneuvolla lukuun ottamatta alueen hoidon kannalta välttämättömyyttä liikkumista sekä
- koirien, kissojen ja muiden lemmikkieläinten irti pitäminen.

Rauhoitusmääräyksistä poikkeaminen

Uudenmaan ELY-keskus voi yksittäistapauksessa myöntää poikkeuksen luonnonsuojelu- aluetta koskevista rauhoitusmääräyksistä, jos poikkeaminen ei vaaranna alueen perustamistarkoitusta ja on tarpeen alueen hoidon, käytön tai tutkimuksen kannalta.

Hoito- ja käyttösuunnitelma

Luonnonsuojelualueelle voidaan tarvittaessa laatia hoito- ja käyttösuunnitelma, jossa esitetään tarpeelliset toimenpiteet luonnonympäristön hoitamiseksi, ennallistamiseksi ja alueen luontaisen kehityksen palauttamiseksi sekä virkistyskäytön ohjaamiseksi. Uudenmaan ELY-keskus hyväksyy hoito- ja käyttösuunnitelman.

Korvaus

Helsingin kaupunki ei ole hakenut luonnonsuojelulain mukaista korvausta rauhoituksen mahdollisesti aiheuttamasta taloudellisesta haitasta.

Perustelut

Päätöksellä toteutetaan Etelä-Suomen metsien monimuotoisuuden toimintaohjelmaa (METSO) ja Helsingin luonnonsuojeluohjelmaa 2015–2024.

Suojelun tarkoituksena on arvokkaan kallioalueen ja kasvillisuuskohteen monimuotoisuuden säilyttäminen sekä muinaismuistojen säilyttäminen. Suojelu turvaa alueen arvokkaat kallioedot ja niiden kasvilajiston. Alue täyttää luonnonsuojelulain edellyttämät luonnonsuojelualueen perustamisen yleiset edellytykset.

Sovelletut lainkohdat

Luonnonsuojelulaki 43 §, 47 § ja 59 §.

Luonnonsuojelualueen merkitseminen maastoon ja kiinteistörekisteriin

Päätöksestä tehdään merkintä kiinteistörekisteriin. Elinkeino-, liikenne- ja ympäristökeskus vastaa luonnonsuojelualueen merkitsemisestä maastoon luonnonsuojelulain 59 §:n ja luonnonsuojelualueen merkitsemisestä maastoon annetun ympäristöministeriön asetuksen (261/2016) mukaisesti.

16.4.2024

Muutoksenhaku

Uudenmaan ELY-keskuksen päätökseen tyytymätön saa hakea siihen muutosta Helsingin hallinto-oikeudelta kirjallisella valituksella.

Valitusosoitus on liitteenä.

Tämä asiakirja on hyväksytty viraston sähköisessä asianhallintajärjestelmässä. Asian on esitellyt ylitarkastaja Hanna Suominen ja ratkaissut ylitarkastaja Jani Sepälä. Hyväksyntämerkintä on asiakirjan viimeisellä sivulla.

Liitteet

Kartta
Valitusosoitus

Lisätietoa päätöksestä

Hanna Suominen, hanna.suominen@ely-keskus.fi, 0295 021 186

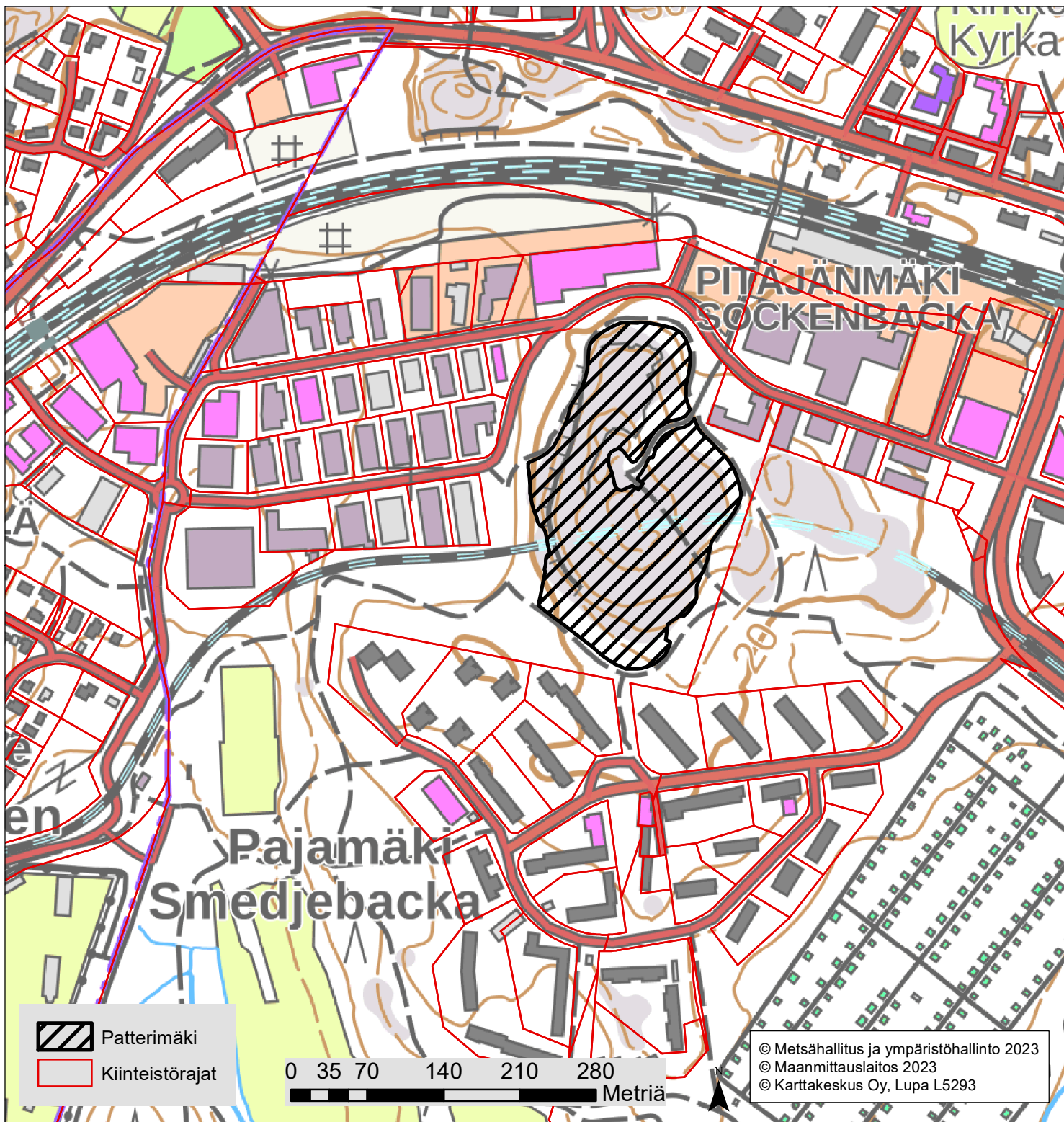
Päätös

Todisteellinen tiedoksi
Maanomistaja Helsingin kaupunki

Yleistiedoksi**Tiedoksi****sähköpostilla**

Suomen luonnonsuojeluliiton Uudenmaan piiri
Metsähallitus, Rannikon luontopalvelut
Metsäkeskus, Eteläinen palvelualue
Maanmittauslaitos
Ympäristöministeriö
Uudenmaan liitto
Helsingin poliisilaitos

Patterimäen luonnonsuojelualue YSA265335



Tämä kartta liittyy Uudenmaan elinkeino-, liikenne- ja ympäristökeskuksen tänään antamaan päätökseen.

Kiinteistötunnus:
91-428-3-2 Reimars

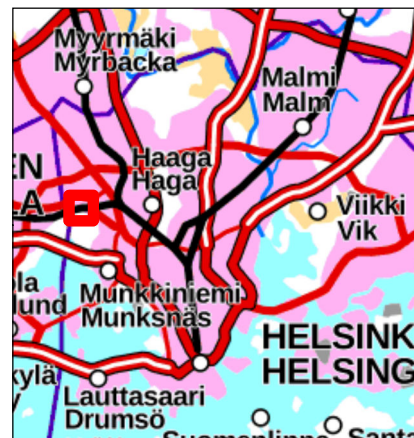
Suojelupinta-ala: noin 3,9 ha

Dnro UUDELY/18358/2023

1:300 000

Koordinaatisto: ETRS TM35FIN
Uudenmaan ELY-keskus

HUOM! Kartan tausta-aineistot ja kiinteistörajat ohjeellisia



VALITUSOSOITUS

Valitusviranomainen

Tähän päätökseen saa hakea muutosta **Helsingin hallinto-oikeudelta** kirjallisella valituksella.

Valitusaika

Valitus on tehtävä 30 päivän kuluessa päätöksen tiedoksisaantipäivästä, sitä päivää lukuun ottamatta. Jos valitusajan viimeinen päivä on pyhäpäivä, lauantai, itsenäisyyspäivä, vapunpäivä, jouluaatto tai juhannusaatto, valitusaika jatkuu vielä seuraavana arkipäivänä.

- Tavallisella kirjeellä toimitetussa tiedoksiannossa vastaanottajan katsotaan saaneen asiasta tiedon seitsemäntenä päivänä kirjeen lähettämisestä, jollei muuta näytetä. Asian katsotaan tulleen viranomaisen tietoon kuitenkin kirjeen saapumispäivänä.
- Tavallisena sähköisenä tiedoksiannona toimitetussa tiedoksiannossa asiakirja katsotaan annetun tiedoksi kolmantena päivänä viestin lähettämisestä, jollei muuta näytetä.
- Todisteellisesti toimitetussa tiedoksiannossa tiedoksisaantipäivän osoittaa tiedoksianto- tai saantitodistus. Milloin kysymyksessä on sijaistiedoksianto, päätös katsotaan tiedoksi saaduksi kolmantena päivänä tiedoksiantotodistuksen osoittamasta päivästä.
- Yleistiedoksiannossa tiedoksiannon katsotaan tapahtuneen seitsemäntenä päivänä päätöstä koskevan ilmoituksen julkaisemisesta elinkeino-, liikenne- ja ympäristökeskuksen verkkosivulla.

Valituskirjelmän sisältö ja allekirjoittaminen

Valituskirjelmässä on ilmoitettava

- valittajan nimi ja kotikunta
- jos valittajan puhevaltaa käyttää hänen laillinen edustajansa tai asiamiehensä tai jos valituksen laatijana on joku muu henkilö, on myös tämän nimi ja kotikunta ilmoitettava
- postiosoite ja puhelinnumero ja mahdollinen sähköpostiosoite, joihin asian käsittelyä koskevat ilmoitukset valittajalle voidaan toimittaa
- päätös, johon haetaan muutosta
- miltä kohdin päätökseen haetaan muutosta ja mitä muutoksia päätökseen vaaditaan tehtäväksi
- perusteet, joilla muutosta vaaditaan.

Valittajan, laillisen edustajan tai asiamiehen on allekirjoitettava muutoin kuin sähköisesti (telekopiona, sähköpostilla tai hallinto- ja erityistuomioistuinten asiointipalvelun kautta) toimitettava valituskirjelmä.

Valituskirjelmän liitteet

Valituskirjelmään on liitettävä

- elinkeino-, liikenne- ja ympäristökeskuksen päätös alkuperäisenä tai jäljennöksenä
- todistus siitä, minä päivänä päätös on annettu tiedoksi tai muu selvitys valitusajan alkamisajankohdasta
- asiakirjat, joihin valittaja vetoaa vaatimuksensa tueksi, jollei niitä ole jo aikaisemmin toimitettu viranomaiselle
- asiamiehen valtakirja; asianajajan ja yleisen oikeusavustajan tulee esittää valtakirja ainoastaan, jos valitusviranomainen niin määrää
- toimitettaessa valituskirjelmä sähköisesti selvitys asiamiehen toimivallasta.

Valituskirjelmän toimittaminen perille

Valituskirjelmä on toimitettava **Helsingin hallinto-oikeuden kirjaamoon**. Valituskirjelmän on oltava perillä määräajan viimeisenä päivänä ennen virka-ajan päättymistä. Valituskirjelmän voi toimittaa perille henkilökohtaisesti, lähetin välityksellä, postitse tai sähköisesti. Postiin valituskirjelmä on jätettävä niin ajoissa, että se ehtii perille valitusajan viimeisenä päivänä ennen viraston aukioloajan päättymistä. Sähköisesti (telekopiona, sähköpostilla tai hallinto- ja erityistuomioistuinten asiointipalvelun kautta) toimitetun valituskirjelmän on oltava käytettävissä hallinto-oikeuden vastaanottolaitteessa tai tietojärjestelmässä valitusajan viimeisenä päivänä ennen virka-ajan päättymistä.

Oikeudenkäyntimaksu

Muutoksenhakijalta peritään asian käsittelystä hallinto-oikeudessa oikeudenkäyntimaksu 270 euroa. Tuomioistuinten ja eräiden oikeushallintoviranomaisten suoritteista perittävistä maksuista annetussa laissa (1455/2015) on erikseen säädetty eräistä tapauksista, joissa maksua ei peritä.

Helsingin hallinto-oikeuden yhteystiedot:

Posti- ja käyntiosoite: Radanrakentajantie 5, 00520 Helsinki

Puhelin: asiakaspalvelu/kirjaamo 029 56 42069, vaihe 029 56 42000

Sähköposti: helsinki.hao@oikeus.fi

Faksi: 029 56 42079

Aukioloaika: ma–pe 8.00–16.15

Hallinto- ja erityistuomioistuinten asiointipalvelu: <https://asiointi2.oikeus.fi/hallintotuomioistuimet>

Suoritemaksua koskeva muutoksenhaku

Maksuvelvollinen, joka katsoo, että julkisoikeudellisesta suoritteesta määrätyn maksun määräämisessä on tapahtunut virhe, voi vaatia oikaisua Uudenmaan elinkeino-, liikenne- ja ympäristökeskukselta kuuden kuukauden kuluessa maksun määräämisestä.

Tämä asiakirja UUELY/18358/2023 on hyväksytty sähköisesti / Detta dokument UUELY/18358/2023 har godkänts elektroniskt

Esittelijä Suominen Hanna 16.04.2024 15:28

Ratkaisija Seppälä Jani 16.04.2024 15:31