



Ohjelmallinen Rakennussuojelu (OHRA -hanke)

Loppuseminaari 3.8.2016
Toistuvat rakennustyypit
RKY-alueet

Varsinais-Suomen ELY-keskus, Ympäristö- ja luonnonvarat-vastuualue, Kirsti Virkki, Alueiden käytön yksikkö

- 
- Toistuvat rakennustyytit, mallikohteita
 - RKY-alueet



TOISTUVAT RAKENNUSTYYPIT

- Tyypipiirustuksilla rakennetuille toistuville rakennustyypeille on etsitty mallikohteita
- Mallikohteita voidaan jatkossa käyttää verrokkeina suojelun tarpeen harkinnassa
- Ryhminä ovat:
 - Metsähallituksen kämppäkohteet
 - rautatierakennukset
 - luotsivartiotuvat





METSÄHALLITUKSEN KÄMPPÄKOHTEET

- Kämpät Metsähallituksen kehittämä rakennustyyppi, tyyppipiirustukset
 - kulttuurihistoriallinen arvo suurempi kuin arkkitehtoninen arvo
 - ennen vuotta 1948 rakennetut hyvin säilyneet kohteet
- pääsääntöisesti suojeltu 27.6.1994 valtion omistamien rakennusten suojelusta annetulla asetuksella (134 rakennusta)
- VARELYn alueella vain Karvian Korpiniemen metsätyökämpä, myyty yksityiselle 2004
 - pyöröhirsirakenteinen kämpä 1935, suojeluluokka S2
 - epätyypillinen lajissaan
 - suojelupäätös ympäristöministeriössä vahvistettavana



HERETYN KÄMPPÄKARTANO



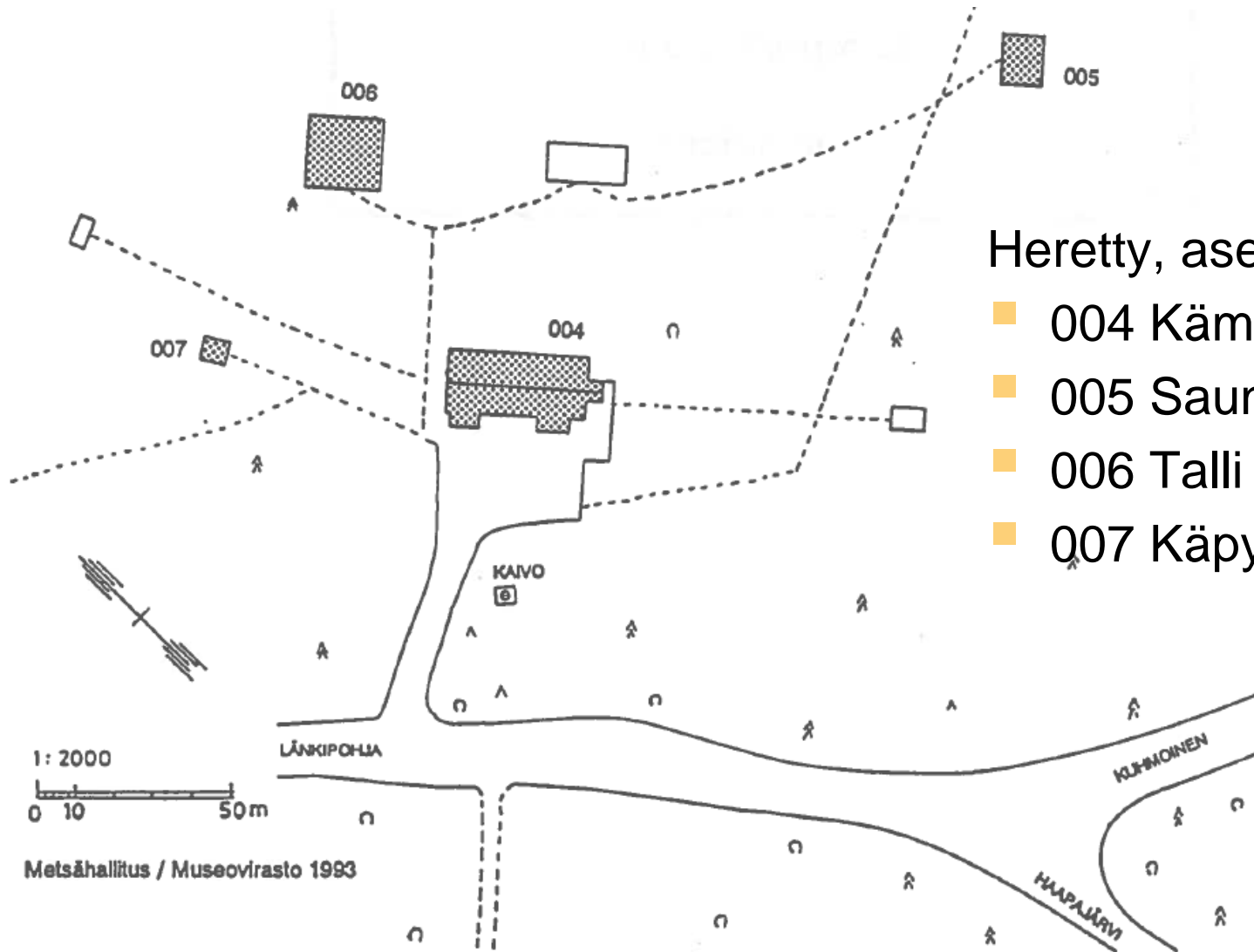
- Kuhmoisten Heretyn kämppäkartano valikoitui mallikohteeksi
- Heretty on ensimmäisiä, joissa on otettu huomioon 1947 kämppälain uudet työterveyteen ja turvallisuuteen liittyvät uudistukset (mm. varusteiden kuivaushuone, tuulikaapit ja erilliset emännän tilat)
- Rakennettu 1948, mitoitettu 24 työmiehelle
- Alkuperäisessä käytössä 1970-l alkuun asti
- Suojeltu asetuksella
- Haag-inventoinnissa mukana
- Suojelupäätös ympäristöministeriössä vahvistettavana



HERETYN KÄMPPÄKARTANO

- Isojärven kansallispuistossa
- Omistaa Metsähallitus
- Kansallispuiston opastuspaikkana
- Osayleiskaavan luonnonsuojelualueella (SL)
- rakennuksia ei ole yleiskaavassa suojeltu
- Ei asemakaavaa, LaRS luonteva suojelun väline





Heretty, asetussuojeluluokat:

- 004 Kämppärakennus S1
- 005 Sauna S2
- 006 Talli S1
- 007 Käpykaristamo S2

1: 2000

0 10 50m

Metsähallitus / Museovirasto 1993



SUOJELUN KOHDENTAMINEN

- Heretyn kämppäpihiiriin tulee säilyä kokonaisuutena, johon kuuluvat pihan vaatimattomatkin rakennukset. Suojelu kohdentuu rakennusten ulkoasuun, joka käsittää julkisivut, ikkunat, ovet ja katot. Vahingoittuneiden rakennusosien korvaaminen samantlaisella materiaalilla on mahdollista.
- Kämpän sisätiloissa suojelu kohdentuu tilajakoon, ikkunoihin, sisäoviin sekä alkuperäisiin tulisijoihin sekä nk. elämänluukkuun eli keittiön ja salin väliseen suljettavaan aukkoon. Kämppiin kuuluva sisätilojen oleellinen piirre on sisäpintojen käsittelemättömyys. Keittiön kaapistot ovat alkuperäiset, ovet ovat myöhemmin paneloidut. Kaapistot tulee säilyttää kertomassa keittiön varustelutasosta rakennusten valmistumisen aikana.

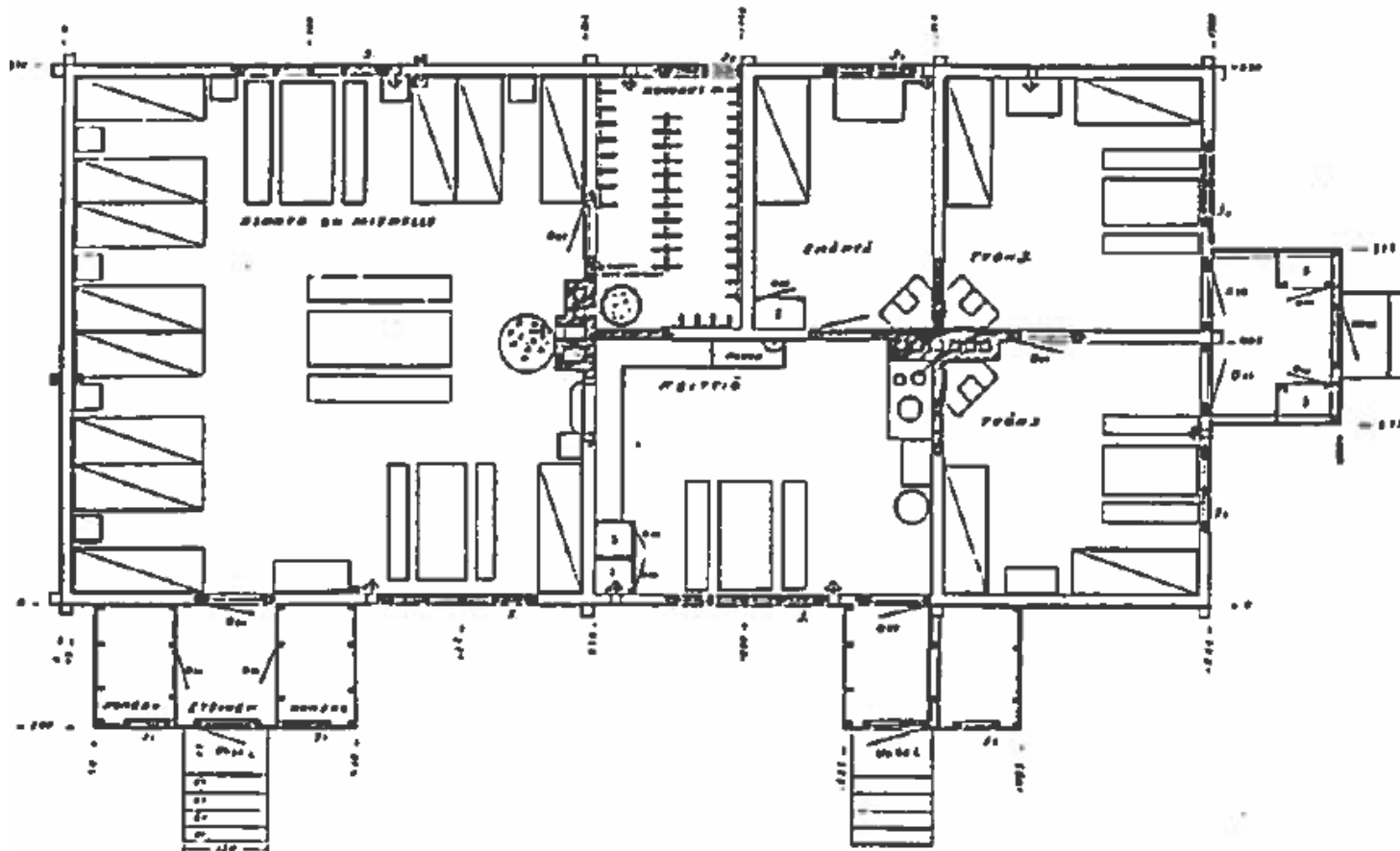


SUOJELUMÄÄRÄYKSET

1. Rakennuksia tulee hoitaa ja käyttää niin, että niiden kulttuurihistoriallinen arvo säilyy.
2. Suojeltuja rakennuksia ei saa purkaa. Rakennusten ulkoasut sekä tämän päätöksen kohdassa ”suojelun kohdentuminen” mainitut sisätilat on säilytettävä. Korjaustöissä on käytettävä samanlaisia materiaaleja kuin alun perin käytettiin.
3. Rakennusten korjaus- ja muutostöissä on kuultava asiantuntijana Museovirastoa, jolla on oikeus antaa ohjeita suojelumääräysten soveltamisesta.



HERETYN KÄMPPÄKARTANO





HERETYN KÄMPPÄKARTANO

- Hankkeessa myös selvitetään rakennussuojeluasioiden käsittelyn keskittämisen mahdollisuuksia. Heretyn tapauksessa testattiin ns. ristiinesittelyä tätä silmällä pitäen.







RAUTATIERAKENNUKSET



■ Rautatierakennukset ja tyyppiirustukset:

- **Luokkien III-V asemille tyyppiirustuksia**, joita käytössä yhdellä tai useammalla rataosuudella (I ja II luokan asemille suunniteltiin yksilölliset asemarakennukset)
- Asemapäällikön taloista rakennettiin yhtä tyyppiä vain muutamia, useimmiten samaa mallia käytettiin 2-5 asema-alueella. Tyyppiirustuksia eri aikakausilta.
- 20 erilaista, eri vuosina toteutettua kaksoisvahtituvan tyyppiirustusta.
- Säilynyt tuskin kymmenesosa kaikista alkuperäisistä yksinkertaisista vahtituvista.



Suomen rautatieasemat vuosina 1857-1920 –julkaisu, MV 1982: asemien luokittelu

A: Merkitys rataosuuden rakentamishistorian kannalta

1. Ainutlaatuinen
2. **Luonteenomainen**
3. Vähämerkityksinen

B: Säilyneisyyden aste

1. **Alkuperäinen**
2. Osittain muutettu
3. Muutettu

C: Merkitys rakennuskulttuurin kannalta

1. **Erittäin tärkeä (rakennuskulttuurin ja ark.hist. kannalta merkittävä)**
2. **Tärkeä (edustava, luonteenomainen)**
3. Vähämerkityksellinen

D: Merkitys asema-aluekokonaisuuden kannalta

1. **Täydellinen**
2. Keskinkertainen
3. Vähämerkityksinen



→ Tyypillisimmät asemat:

A 2 – B 1 – C 2 – D 1

A 2 – B 1 – C 1 – D 1



- Tyypillisiä (em. kriteereillä):
 - Toivala 1900-02, V-luokka (ei rautatiesopimuksessa)
 - Sukeva 1900, V-luokka (sisältä uusittu, ei rautatiesopimuksessa)
 - Uimaharju, Joensuu 1907, V-luokka (asema sisältä uusittu, hyvin säilynyt alue, asemakaava LR/s, RKY)
- Tarkasteluun mukaan vain rautatiesopimuksen kohteita
- Eri aikoina laadittuja tyyppiirustuksia on paljon ja kutakin käytetty vain muutamissa kohteissa
- Päädyttiin tarkastelemaan rautatierakennuksia aikakauden mukaan, tyyppiirustusten asemasta:
 - Uusrenessanssi (Lempäälä, Palsa)
 - Jugend (Lusto, Punkaharju)
 - Klassismi (ei löytynyt hyvää mallia, Uusikaupunki)
 - Funktionalismi (Turku)
- Ohjelmoinnissa nostettu esiin erityisesti ne, jotka ovat aikakautensa tyypillisiä edustajia ja sopisivat mallikohteiksi.



UUSRENESSANSSI

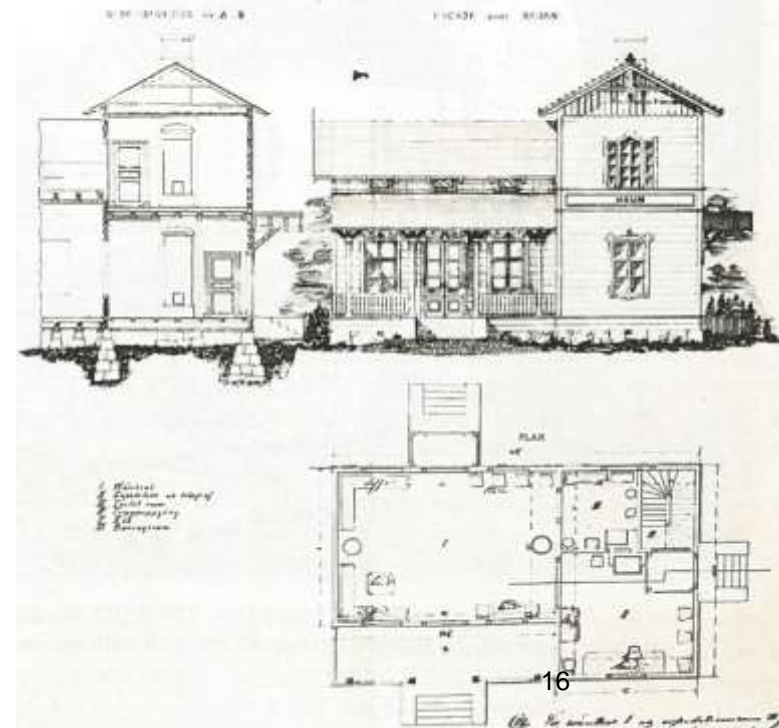
Pulsa (KASELY) 1870, laaj. 1873-74, 1915 III-luokka

- ollut vireillä raksu-asiana, rauennut, sittemmin myyty
- suojelelun edellytykset täyttyvät / MV
- yleiskaava ei suojele (oikeusvaikutukseton)



Pulsan rautatieasema-alue, Lappeenranta. Pulsan rautatieasema. Kuva: MV/RHO 124778:1 Martti Jokinen 1991

ST PETERSBURG-RIIHIMÄKI JERNVÄGSBYGGNAD.
Stationshus III klass.

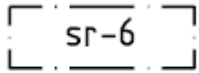
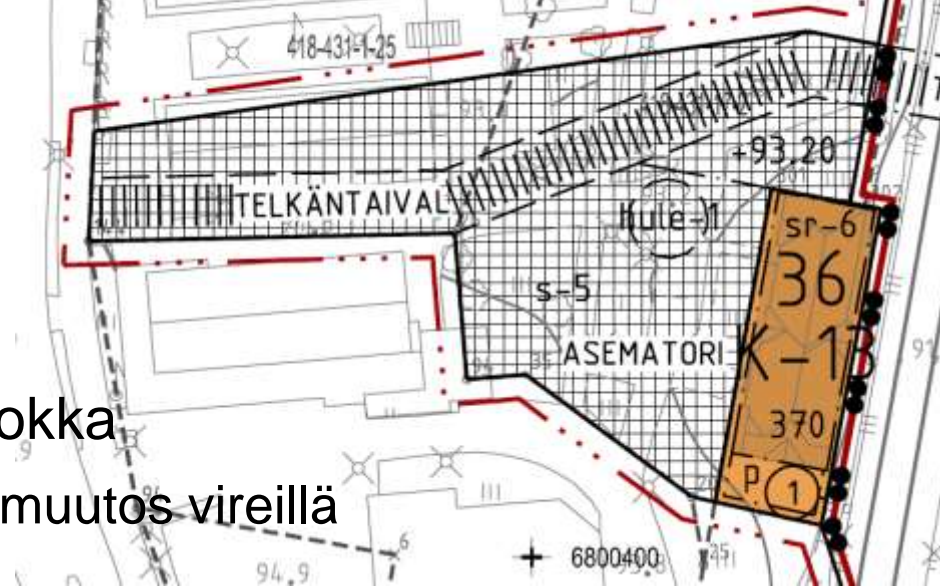




UUSRENESSANSSI

Lempäälä (PIR) 1875-76 IV-luokka

- asemakaava LR-alue, sr, kaavamuutos vireillä
- sisätilat
- käsityökeskus, kunta omistaa, RKY



Kulttuurihistoriallisesti arvokas rakennus. Rakennusta ei saa purkaa. Rakennuksessa suoritettavien korjaus- ja muutostöiden tulee olla sellaisia, että rakennuksen luonne säilyy.

s-5

Suojeltava alueen osa. Asemaympäristön kulttuurihistorialliset ja taajamakuvan kannalta arvokkaat piirteet tulee säilyttää. Istutuksia tulee täydentää alueen kulttuurihistoriallisiin ominaispiirteisiin sopien. Huoltoajon ja kevyen liikenteen yhteydet tulee turvata.





JUGEND

Luston asema (Savonlinna), vireille ottoa valmisteltu hankkeessa

- 1908, Bruno Granholm, IV luokan asema, sisätilat
- Rautatiesopimus, asetus, varjeltu, RKY-alueella, ei asemakaavaa
- Asemarakennus ollut metsämuseo Luston näyttely ja opastuskeskuksena, myynnissä



Lusto, silloinen Punkaharju 1980.



KLASSISMI

Ei löytynyt hyvää mallikohdetta, jossa rakennusperintölain käyttö luontevaa

Uudenkaupungin rautatiealue, Thure Hellström 1924

- RKY, ei asemakaavaa, yleiskaava 1994 jossa suojelua ei riittävästi käsitelty (vain asuinrakennukset AP/s),
- asemarakennus ja tavaramakasiini valtion omistuksessa (tulossa myyntiin), ei inventoitu, ei sisätilojen arvoja, kaupunki aikoo asemakaavoittaa alueen





FUNKTIONALISMI

- Asemia ei ole rakennettu tyyppipiirustuksilla
- Vireillä suojeleasiana Turun rautatieasema (asemarakennus 1941 Martti Välikangas ja Väinö Vähäkallio, asemapäällikön talo 1922, asuinkasarmi 1870-I, pihat)
- Asemakäyttö ja sisätilojen arvot perusteena suojeleprosessin käynnistämiseksi







LUOTSIVARTIOTUVAT

- Lyökki (1893), Uusikaupunki (RKY)
- Yleiskaavan LV-alue, ei suojeltu
- Yksityinen omistaja, korjataan

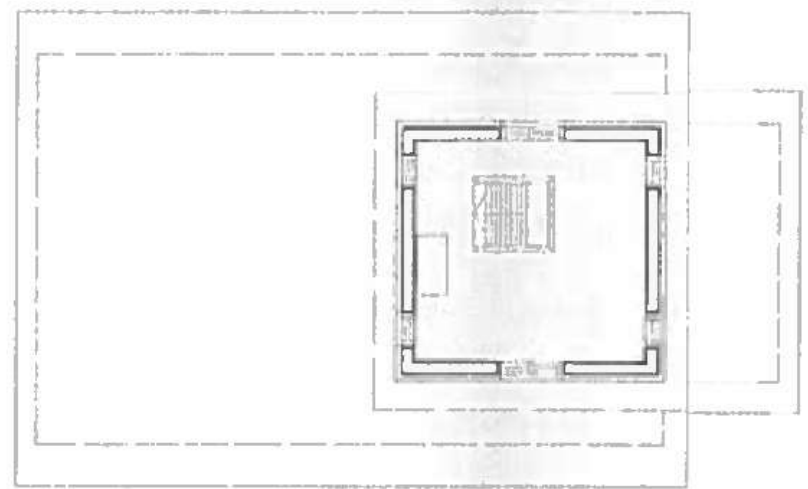
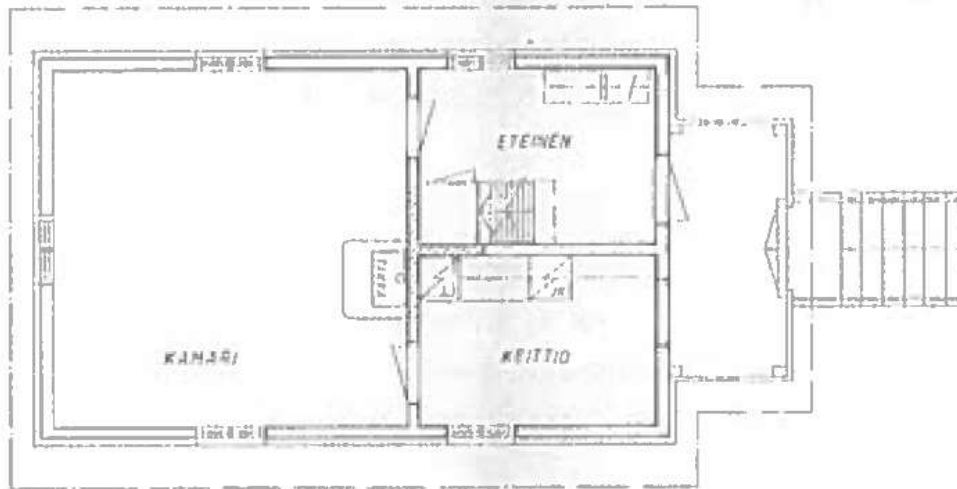


- Vireillä suojeleasiana
- Myös Lyökin pooki vireillä (eri saarella)



Kuvat: VMM Anniina Lehtokari ja MH








- Saaristomerelle tyypillinen tornillinen rakennustyyppi
- Historiallinen hahmo ja tilajako säilynyt, näkyvä sijainti maisemassa
- Sisätiloja aikaisemmin uudistettu (1967, 1989), ikkunat 1980-luvulta, vanhan mukaiset
- Erityispiirteet riittävän hyvin säilyneet, vaikkei rakennus olekaan autenttisessa kunnossa
- Rakennustyyppinsä ja ilmiönsä edustajana valtakunnallista merkitystä

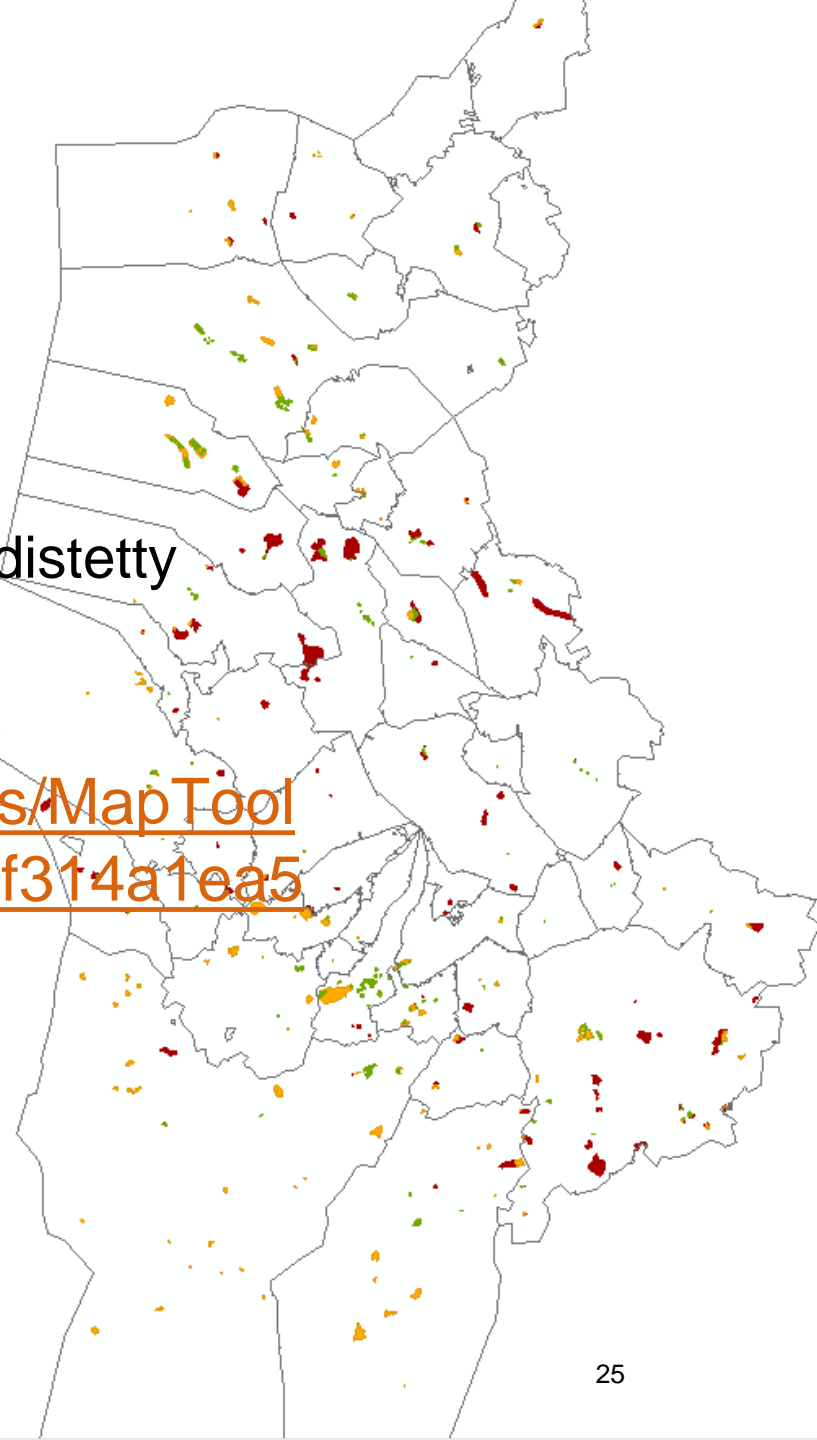


RKY 2009 -ALUEET

- RKY –alueiden kaavataso paikkatietotarkasteluna
- ELYn ArcGis Onlinessa, yhdistetty rakennusinventoinnit
- Koko maan aineisto tulossa

<http://ely.maps.arcgis.com/apps/MapTool/index.html?appid=f6143b4a5f314a1ea52dab366bad90da>

-  Kaavaton (maakuntakaava)
-  Yleiskaava
-  Asemakaava



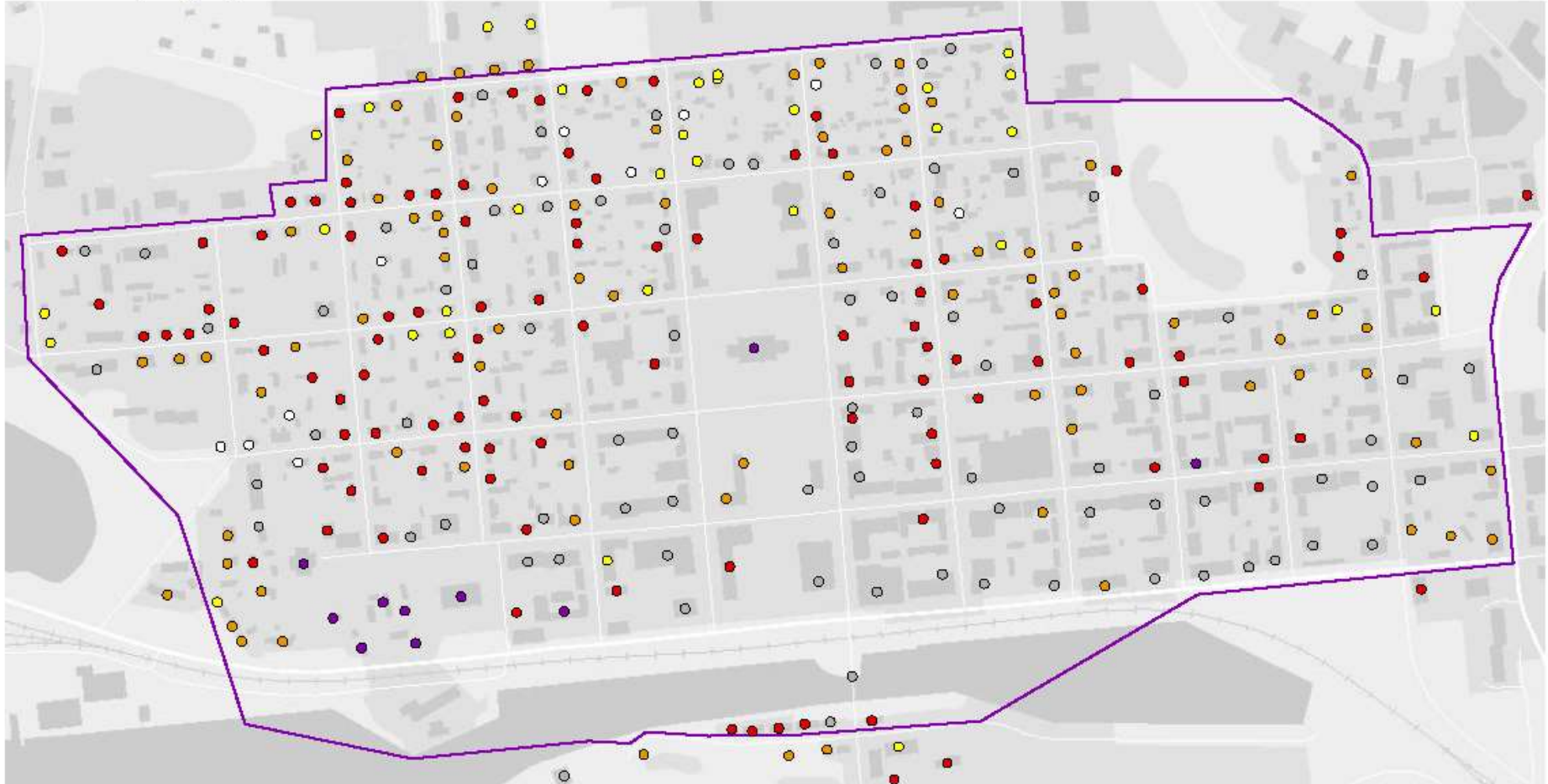



RKY 2009 -ALUEET

- Malliksi on tehty raportti Uudenkaupungin ja Porin RKY -alueiden suojelutilanteesta ja –tarpeesta
- Tarkasteltu RKY-aluekuvauksessa mainittuja rakennuksia
- Alueella voi olla:
 - Suojelun tarve (joko asemakaava tai LaRS)
 - Kaavan laatimisen tai päivittämisen tarve
 - Inventoinnin tai sen täydentämisen tarve









Uudenkaupungin puutalokorttelit: Inventoidut rakennukset



 Valtakunnallisesti merkittävä rakennettu kulttuuriympäristö (RKY 2009)

Inventoidut rakennukset:

-  Valtakunnallisesti arvokas
-  Seudullisesti arvokas
-  Paikallisesti arvokas
-  Maisemallisesti arvokas
-  Historiallisesti arvokas
-  Ei määritetty


0 25 50 100 150 200 250
m


© Varsinais-Suomen ELY-keskus
© Museovirasto
© Maanmittauslaitos lupa nro 7/MML/12
© Varsinais-Suomen maakuntamuseo


Koordinaattijärjestelmä: EUREF FIN TM35FIN

Uudenkaupungin puutalokorttelit: kaavasuojellut rakennukset



 Valtakunnallisesti merkittävä rakennettu kulttuuriympäristö (RKY 2009)

 Asemakaavassa suojeltu rakennus

 Yleiskaavassa suojeltu rakennus







0 25 50 100 150 200 250
m

© Varsinais-Suomen ELY-keskus
© Museovirasto
© Maanmittauslaitos lupa nro 7/MMU/12
© Uudenkaupungin kaupunki

Koordinaattijärjestelmä: EUREF FIN TM35FIN

Uudenkaupungin puutalokorttelit: suojelun tarve



-  Valtakunnallisesti merkittävä rakennettu kulttuuriympäristö (RKY 2009)
-  Asemakaavassa suojeltu rakennus
-  Yleiskaavassa suojeltu rakennus
-  Seudullisesti arvokas rakennus ilman asemakaavan suojelumerkintää
-  Paikallisesti arvokas rakennus ilman asemakaavan suojelumerkintää
-  Maisemallisesti arvokas rakennus ilman asemakaavan suojelumerkintää

0 25 50 100 150 200 250
m

© Varsinais-Suomen ELY-keskus
© Museovirasto
© Maanmittauslaitos lupa nro 7/MML/12
© Varsinais-Suomen maakuntamuseo
© Uudenkaupungin kaupunki

Koordinaattijärjestelmä: EUREF FIN TM 35FIN



ArcGis Online:

- Kaikille avoin
- Pori, karttatarkastelu:

<http://ely.maps.arcgis.com/apps/MapTools/index.html?appid=a2151fa7c7594305992a953d90e86662>

- Uusikaupunki, karttatarkastelu:

<http://ely.maps.arcgis.com/apps/MapTools/index.html?appid=5431a22932c948949dd4fb670dae58ef>

- Myös raportit (pdf) hankkeen kotisivuilla.



RAPORTTIEN MYÖTÄ ESIIN NOUSSEET KOHTEET:

- Uusikaupunki: Sundholman kartano ja Laihosen torppa
- Pori: Junneliuksen palatsi (kaupungintalo), hotelli Otava, teatteri, Rosenlewin talo, Cygnaeuksen koulu
 - Porin kohteet asemakaavassa suojeltuja, mutta kaikilla sisätilojen arvoja, kaavamääräyksissä ei ole sisätiloja koskevia määräyksiä

