



ASIA Luonnonsuojelun alueen perustaminen

KIINTEISTÖN OMISTAJA



VIREILLETULO 05/2023, Soidensuojelun täydennyssehdotus, Helmi-ohjelma

SUOJELUKOHTTEEN TIEDOT

Kunta: Sonkajärvi 762
Kylä: 874
Tila: Makkosen yhteismetsä (762-874-4-1)
Rekisteröintipvm: 22.6.2011
Pinta-ala: n. 60,9 ha

Suojelun sijainti ja rajat ilmenevät tämän päätöksen liitekartasta.

ALUEKUVAUS JA SUOJELUN TARKOITUS

Suojeltava alue on kaksiosainen, ja se rajautuu suoraan laajaan Myllysuon-Hiukansuo-Kilposuo suojelukokonaisuuteen, joka on suurimaksi osaksi säilynyt ojitamattomana ja lähes luonnontilaisena. Kokonaisuuden alueella on havaittu arvokasta lintulajistoa kuten riekko (*Lagopus lagopus*), metsähanhi (*Anser fabalis*), pohjansirkku (*Schoeniclus rusticus*) ja pikkukuovi (*Numenius phaeopus*).

Suojeltavat alueet ovat ojitettuja, ja ojitukset vaikuttavat edelleen alueiden hydrologiaan ja tilaan merkittävästi. Ojitetuilla alueilla on ennallistamispotentiaalia, joka nostaa alueen suojeluarvoa. Suojeltavien alueiden väliin jää metsätalouksikäytössä oleva kivennäismaakannas, jota ei suojella.

Itäosa suojeltavasta alueesta kytkeytyy pohjoisreunastaan suoraan Myllysuon ojitamattomaan, aiemmin suojeltuun osaan. Pohjois- ja itäreunan suoalueet ovat rämevaltaisia, eritasoisesti muuttuneita vähäravinteisiä turvekankaita. Osa alueesta on säilyttänyt vähäpuustoisien

suopuustorakenteensa ojituksista huolimatta. Suurin osa aiemmin puuttomista alueista on kuitenkin metsittynyt. Raudankoskeen rajautuvalla alueella (luoteis-/pohjoisnurkassa) on luonnontilassa säilynyt, pienialainen, monimuotoinen puronvarsikorpi.

Suojeltavan alueen länsi- ja eteläosa ovat myös suurelta osin vähäravinteisia, rämevaltaisia muuntumia. Alueella on myös pienialaisesti korpimaisuutta, ja osa korpimaisista alueista on säilynyt puustorakenteeltaan luonnontilaisina, vaikka ojitukset vaikuttavat noiden alueiden vesitalouteen heikentävästi. Lisäksi, alueen lounaisreunan läpi kulkee Rahonpuro.

Suojeltavat alueet ovat osa soidensuojelun täydennysehdotusta Kilposuo-Hiukansuo kokonaisuuden osalta.

POHJOIS-SAVON ELINKEINO-, LIIKENNE- JA YMPÄRISTÖKESKUKSEN PÄÄTÖS

Pohjois-Savon elinkeino-, liikenne- ja ympäristökeskus päättää, että oheiseen liitekarttaan merkitystä alueesta perustetaan luonnonsuojelualue. Tällä **Myllysuon suojelualue 2**-nimisellä luonnonsuojelualueella ovat voimassa seuraavat rauhoitusmääräykset:

I Yleiset rajoitukset

Alueella on kielletty:

- metsän hakkaaminen ja puuston vahingoittaminen sekä muu kasvien tai kasvinosien ottaminen ja vahingoittaminen
- selkärankaisten eläinten tappaminen, pyydystäminen, hätyyttäminen ja pesien vahingoittaminen sekä selkärangattomien eläinten pyydystäminen keräämistä varten
- ojien kaivaminen, vesien perkaaminen ja patoaminen
- turpeen nostaminen sekä kaikenlainen muu maa- ja kallioperän vahingoittaminen ja sen ainesten ottaminen
- rakennusten, laitteiden, teiden ja polkujen rakentaminen
- tulenteko, telttailu ja muu leiriytyminen
- moottoriajoneuvoilla liikkuminen
- samoin kaikenlainen muu toiminta, joka saattaa muuttaa alueen maisemakuvaa tai vaikuttaa epäedullisesti kasvillisuuden ja eläimistön säilymiseen

II Sallitut toimenpiteet

Edellä olevien määräysten estämättä on sallittu:

- marjojen ja hyötysienien kerääminen
- lainmukainen metsästys
- suurriistan noutaminen moottoriajoneuvolla tarvittaessa
- vieraslajilain mukaisen lajin poistaminen alueelta. Muiden vieraslajien poisto on sallittua ELY-keskuksen hyväksymän suunnitelman mukaisesti.
- ennallistamis- ja hoitotoimenpiteet ELY-keskuksen ja maanomistajan kanssa sovittavalla tavalla

- suojelualan ulkopuolisten vettymishaittojen estämisen kannalta välttämättömät ojien ja purojen perkaukset ELY-keskuksen kanssa sovittavalla **tavalla ja kulloisenkin lainsäädännön mukaisesti**
- satunnainen moottorikelkkailu ja tulenteke talviaikaan maan ollessa roudassa ja lumenpeitossa maanomistajan luvalla
- suojelualueeseen rajautuvien ojien kunnostaminen tarvittaessa
- suojelualueeseen rajautuvien ajourien käyttö tarvittaessa
- suojelualan länsiosan läpikulkevan ajouran käyttö tarvittaessa
- suojelualan eteläosaan rajautuvan tien (000-2012-K24537) käyttö ja ylläpito tarvittaessa
- suojelualan luoteisosan läpikulkevan tien (000-2010-K10527) käyttö ja ylläpito tarvittaessa
- suojelualueella rasitteena olevan talvitien (000-2013-K41870) käyttö tarvittaessa

III Poikkeuslupa

Luonnonsuojelulain 24 §:n 4 momentin mukaan elinkeino-, liikenne- ja ympäristökeskus voi yksittäistapauksessa myöntää poikkeuksen luonnonsuojelualuetta koskevista rauhoitusmääräyksistä, jos poikkeaminen ei vaaranna alueen perustamistarkoitusta ja on tarpeen alueen hoidon, käytön tai tutkimuksen kannalta.

IV Hoito- ja käyttösuunnitelma

Alueelle voidaan tarvittaessa laatia hoito- ja käyttösuunnitelma, jonka maanomistaja ja Pohjois-Savon elinkeino-, liikenne- ja ympäristökeskus yhdessä hyväksyvät. Tämän päätöksen rauhoitusmääräykset eivät ole esteenä hyväksytyyn hoito- ja käyttösuunnitelman mukaisten töiden toteuttamiselle.

PÄÄTÖKSEN PERUSTELUT

Suojelualan rauhoittaminen on perusteltua soiden ja metsien eliöyhteisöjen ja suo- ja metsäluontotyypin suotuisan suojelutason saavuttamiseksi.

KORVAUS

Kiinteistön omistajalle maksetaan korvaus rauhoitusmääräyksistä aiheutuvista taloudellisista menetyksistä kiinteistön omistajan 6.5.2024 ja elinkeino-, liikenne- ja ympäristökeskuksen 2.5.2024 allekirjoittaman sopimuksen mukaisesti. Korvaus maksetaan neljän viikon kuluessa siitä, kun luonnonsuojelualan perustamispäätös on tullut lainvoimaiseksi.

LUONNONSUOJELUALUEEN MERKITSEMINEN KIINTEISTÖREKISTERIIN

Pohjois-Savon maanmittaustoimisto tekee päätöksestä merkinnän kiinteistörekisteriin.

SOVELLETUT LAINKOHDAT

Luonnonsuojelulaki 1096/1996: 10 § 2 (1) ja (6), 21 § 2, 24 § 1, 2 ja 4, 61 §.

Luonnonsuojelulaki 9/2023: 143 §

MUUTOKSENHAKU Tähän päätökseen saa hakea muutosta valittamalla Itä-Suomen hallinto-oikeuteen. Valitusosoitus on liitteenä.

Tämä asiakirja on sähköisesti hyväksytty. Asian on esitellyt luonnonsuojelun asiantuntija Sonja Taralainen ja ratkaissut ympäristöylitarkastaja Antti Lammi.

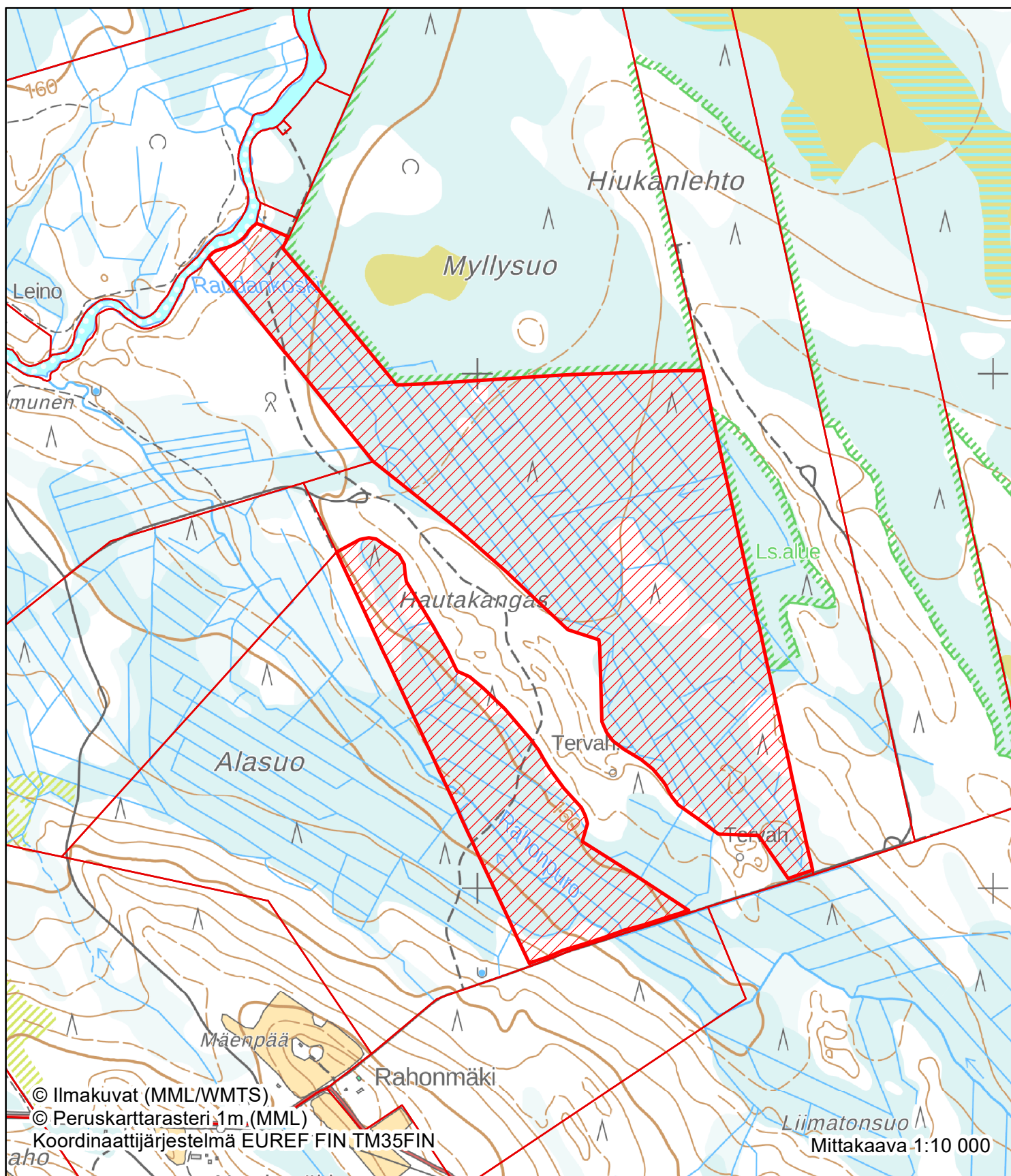
LIITTEET Kartta perustettavasta luonnonsuojelualueesta
Valitusosoitus

JAKELU

Päätös Kiinteistönomistajalle saantitodistusta vastaan

TIEDOKSI Ympäristöministeriö
Maanmittauslaitos
Sonkajärven kunta
Suomen metsäkeskus, Julkiset palvelut, Pohjois-Savo
Pohjois-Savon luonnonsuojelupiiri
Metsähallitus, Palvelukeskus

PERUSTETTAVA LUONNONSUOJELUALUE



Tämä kartta liittyy Pohjois-Savon ELY-keskuksen päätökseen POSELY/3734/2023

Kiinteistön 762-874-4-1 tiedot
Kunta: Sonkajärvi
Tila: Makkosen yhteismetsä

Pinta-ala yhteensä: 60,9 hehtaaria

Liite Pohjois-Savon ELY-keskuksen tekemään päätökseen

VALITUSOSOITUS

Valitusviranomaisen ja oikeudenkäyntimaksu

Tähän päätökseen tyytymätön saa hakea siihen muutosta valittamalla. Kirjallisesti tehtävä valitus on osoitettava Itä-Suomen hallinto-oikeudelle. Valittajalta peritään hallinto-oikeudessa oikeudenkäyntimaksu **270 euroa**, ellei valittaja tuomioistuinmaksulain (1455/2015) 7–9 §:n nojalla vapaudu maksuvelvollisuudesta.

Valitusaika

Valitus on tehtävä **30 päivän** kuluessa päätöksen tiedoksisääntipäivästä, sitä päivää lukuun ottamatta. Kun kyse on saantitodistusta vastaan toimitetusta päätöksestä, tiedoksisääntipäivän osoittaa tiedoksianto- tai saantitodistus. Milloin päätös on lähetetty postitse tavallisella kirjeellä, päätös katsotaan tiedoksi saaduksi, jollei muuta näytetä, seitsemäntenä päivänä siitä, kun päätös on annettu postin välitettäväksi. Virkakirjeen katsotaan tulleen viranomaisen tietoon saapumispäivänään. Jos valitusajan viimeinen päivä on pyhäpäivä, lauantai, itsenäisyyspäivä, vapunpäivä, jouluaatto tai juhannusaatto, valitusaika jatkuu vielä seuraavana arkipäivänä. Valituksen on oltava perillä viimeistään valitusajan viimeisenä päivänä ennen viraston aukioloajan päättymistä.

Valituksen toimittaminen

Valituskirjelmä on toimitettava valitusajan kuluessa Itä-Suomen hallinto-oikeudelle. Valituksen voi tehdä myös hallinto- ja erityistuomioistuinten asiointipalvelussa osoitteessa <https://asiointi.oikeus.fi/hallintotuomioistuimet>. Omalla vastuulla valituskirjelmä liitteineen voi myös lähettää postitse, lähetin välityksellä, telekopiona tai sähköpostilla. Sähköisesti (telekopiona tai sähköpostilla) toimitetun valituskirjelmän on oltava toimitettu niin, että se on käytettävissä vastaanottolaitteessa tai tietojärjestelmässä määräajan viimeisenä päivänä ennen virka-ajan päättymistä. Postiin valitusasiakirjat on jätettävä niin ajoissa, että ne ehtivät perille valitusajan viimeisenä päivänä ennen viraston aukioloajan päättymistä.

Valituskirjelmä ja sen liitteet

Valituksessa on ilmoitettava:

- päätös, johon haetaan muutosta
- miltä kohdin päätökseen haetaan muutosta ja mitä muutoksia siihen vaaditaan tehtäväksi
- vaatimusten perustelut
- mihin valitusoikeus perustuu, jos valituksen kohteena oleva päätös ei kohdistu valittajaan.

Valituksessa on lisäksi ilmoitettava valittajan nimi ja yhteystiedot. Jos puhevaltaa käyttää valittajan laillinen edustaja tai asiamies, myös tämän yhteystiedot on ilmoitettava. Yhteystietojen muutoksesta on valituksen vireillä ollessa ilmoitettava viipymättä hallintotuomioistuimelle. Valituksessa on ilmoitettava myös se postiosoite ja mahdollinen muu osoite, johon oikeudenkäyntiin liittyvät asiakirjat voidaan lähettää (*prosessiosoite*). Mikäli valittaja on ilmoittanut enemmän kuin yhden prosessiosoitteen, voi hallintotuomioistuin valita, mihin ilmoitetuista osoitteista se toimittaa oikeudenkäyntiin liittyvät asiakirjat.

Valitukseen on liitettävä:

- valituksen kohteena oleva päätös valitusosoituksineen
- selvitys siitä, milloin valittaja on saanut päätöksen tiedoksi, tai muu selvitys valitusajan alkamisen ajankohdasta
- asiakirjat, joihin valittaja vetoaa vaatimuksensa tueksi, jollei niitä ole jo aikaisemmin toimitettu viranomaiselle.

Itä-Suomen hallinto-oikeuden yhteystiedot

käyntiosoite	Minna Canthin katu 64, 70101 Kuopio
postiosoite	PL 1744, 70101 Kuopio
faksi	029 564 2501
sähköpostiosoite	ita-suomi.hao@oikeus.fi
puhelinvaihe	029 56 42501
aukioloaika	klo 8 - 16.15

Tämä asiakirja POSELY/3734/2023 on hyväksytty sähköisesti / Detta dokument POSELY/3734/2023 har godkänts elektroniskt

Ratkaisija Lammi Antti 07.05.2024 10:41

Esittelijä Taralainen Sonja 07.05.2024 10:23