



**ASIA** Luonnonsuojelualan perustaminen

**KIINTEISTÖN OMISTAJA**



**VIREILLETULO** Toukokuu 2022, Helmi-ohjelma

**SUOJELUKOHTEN TIEDOT**

Kunta: Rautavaara 687  
Kylä: 401  
Tila: Tienvarsi (687-401-23-4)  
Lainhuuto: 31.8.2017  
Pinta-ala: n. 7,2 ha

Suojelualan sijainti ja rajat ilmenevät tämän päätöksen liitekartasta.

**ALUEKUVAUS JA SUOJELUN TARKOITUS**

Suojeltava alue sijaitsee Rekisuon pohjoisosassa ja rajautuu eteläosaan suoraan luonnonsuojelualueeseen. Kohde muodostuu suurelta osin luonnontilaisista vähäravinteisista varttuneista ja vanhapuustoisista rämeistä ja näiden reuna-alueiden varttuneista kuivahkon kankaan mäntymetsistä.

Rauhoittamisen tarkoituksena on suo- ja metsäluonnon suojeleminen säilyttämällä alue luonnontilaisena. Alue suojellaan Helmi-ohjelman kautta.

**POHJOIS-SAVON ELINKEINO-, LIIKENNE- JA YMPÄRISTÖKESKUKSEN PÄÄTÖS**

Pohjois-Savon elinkeino-, liikenne- ja ympäristökeskus päättää, että oheiseen liitekarttaan merkitystä alueesta perustetaan luonnonsuojelualue. Tällä **Rekisuon HELMI**-nimisellä luonnonsuojelualueella ovat voimassa seuraavat rauhoitusmääräykset:

## I Yleiset rajoitukset

Alueella on kielletty:

- metsän hakkaaminen ja puuston vahingoittaminen sekä muu kasvien tai kasvinosien ottaminen ja vahingoittaminen
- selkärankaisten eläinten tappaminen, pyydystäminen, hätyyttäminen ja pesien vahingoittaminen sekä selkärangattomien eläinten pyydystäminen keräämistä varten
- ojien kaivaminen, vesien perkaaminen ja patoaminen
- turpeen nostaminen sekä kaikenlainen muu maa- ja kallioperän vahingoittaminen ja sen ainesten ottaminen
- rakennusten, laitteiden, teiden ja polkujen rakentaminen
- tulenteko, telttailu ja muu leiriytyminen
- moottoriajoneuvoilla liikkuminen
- samoin kaikenlainen muu toiminta, joka saattaa muuttaa alueen maisemakuvaa tai vaikuttaa epäedullisesti kasvillisuuden ja eläimistön säilymiseen

## II Sallitut toimenpiteet

Edellä olevien määräysten estämättä on sallittu:

- marjojen ja hyötysienien kerääminen
- lainmukainen metsästys
- vieraslajiasetuksen mukaisen lajin tai ELY-keskuksen haitalliseksi toteaman lajin poistaminen alueelta
- ennallistamis- ja hoitotoimenpiteet maanomistajan ja ELY-keskuksen kanssa sovittavalla tavalla
- alueen etelärajaan rajautuvan hiihtoladun tekeminen
- alueeseen rajautuvien ajourien käyttäminen
- satunnainen moottorikelkkailu maan ollessa roudassa ja lumenpeitossa

## III Poikkeuslupa

Luonnonsuojelulain 24 §:n 4 momentin mukaan elinkeino-, liikenne- ja ympäristökeskus voi yksittäistapauksessa myöntää poikkeuksen luonnonsuojelualueelta koskevista rauhoitusmääräyksistä, jos poikkeaminen ei vaaranna alueen perustamistarkoitusta ja on tarpeen alueen hoidon, käytön tai tutkimuksen kannalta.

## IV Hoito- ja käyttösuunnitelma

Alueelle voidaan tarvittaessa laatia hoito- ja käyttösuunnitelma, jonka maanomistaja ja Pohjois-Savon elinkeino-, liikenne- ja ympäristökeskus yhdessä hyväksyvät. Tämän päätöksen rauhoitusmääräykset eivät ole esteenä hyväksytyyn hoito- ja käyttösuunnitelman mukaisten töiden toteuttamiselle.

## PÄÄTÖKSEN PERUSTELUT

Suojelualueen rauhoittaminen on perusteltua soiden ja metsien eliöyhteisöjen ja suo- ja metsäluontotyyppien suotuisan suojelutason saavuttamiseksi.

### KORVAUS

Kiinteistön omistajalle maksetaan korvaus rauhoitusmääräyksistä aiheutuvista taloudellisista menetyksistä kiinteistön omistajan 2.4.2024 ja elinkeino-, liikenne- ja ympäristökeskuksen 26.3. ja 27.3.2024 allekirjoittaman sopimuksen mukaisesti. Korvaus maksetaan neljän viikon kuluessa siitä, kun luonnonsuojelualueen perustamispäätös on tullut lainvoimaiseksi.

## LUONNONSUOJELUALUEEN MERKITSEMINEN KIINTEISTÖREKISTERIIN

Pohjois-Savon maanmittaustoimisto tekee päätöksestä merkinnän kiinteistörekisteriin.

## SOVELLETUT LAINKOHDAT

Luonnonsuojelulaki 1096/1996: 10 § 2 (1) ja (6), 21 § 2, 24 § 1, 2 ja 4, 61 §. Luonnonsuojelulaki 9/2023: 143 §.

### MUUTOKSENHAKU

Tähän päätökseen saa hakea muutosta valittamalla Itä-Suomen hallinto-oikeuteen. Valitusosoitus on liitteenä.

Tämä asiakirja on sähköisesti hyväksytty viraston asianhallintajärjestelmässä. Asian on esitellyt luonnonsuojelun ylitarkastaja Toni Nevalainen ja ratkaissut ympäristöylitarkastaja Antti Lammi.

### LIITTEET

Kartta perustettavasta luonnonsuojelualueesta  
Valitusosoitus

### JAKELU

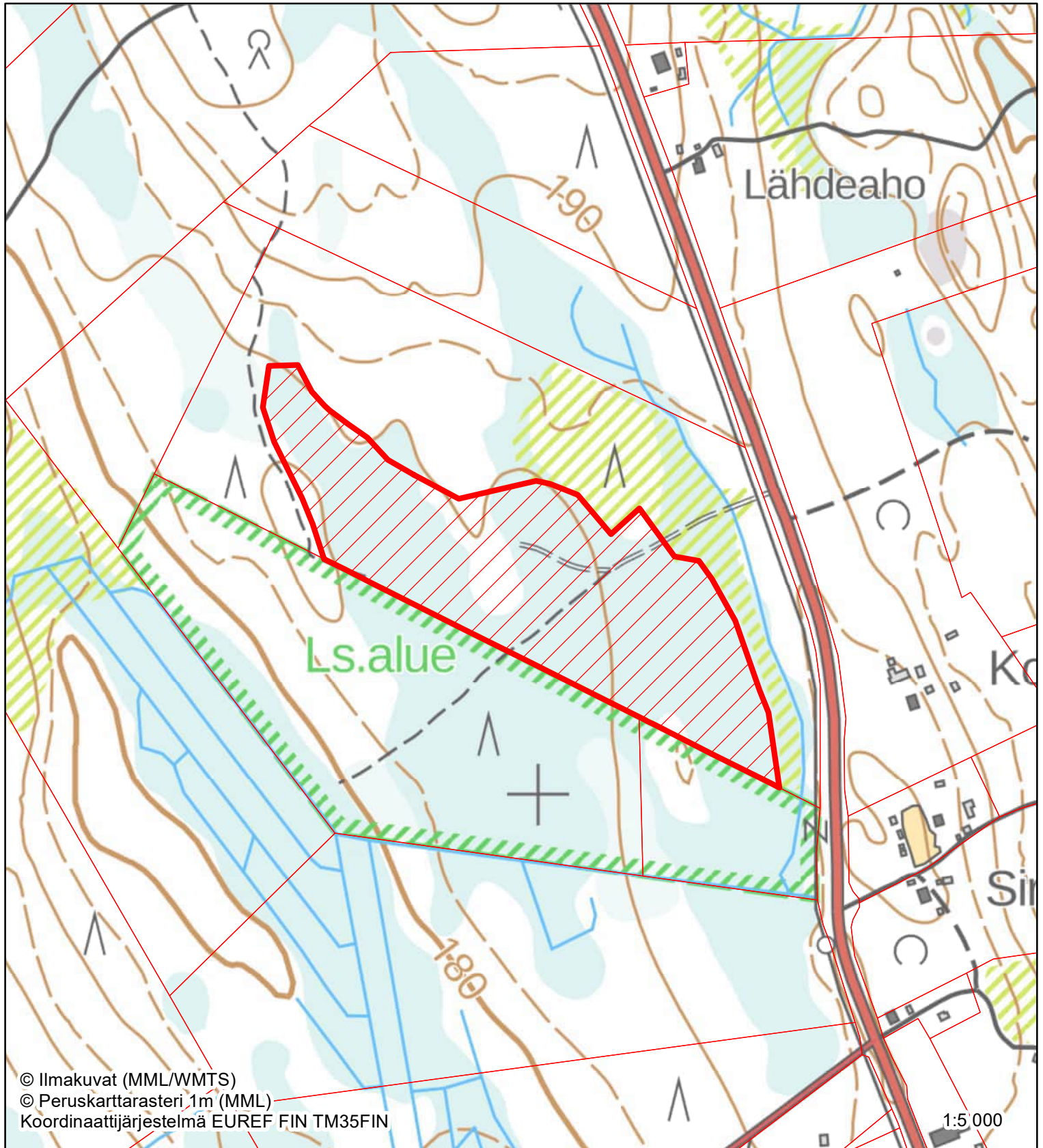
### Päätös

Kiinteistönomistajalle saantitodistusta vastaan

### TIEDOKSI

Ympäristöministeriö  
Maanmittauslaitos  
Rautavaaran kunta  
Suomen metsäkeskus, Julkiset palvelut, Pohjois-Savo  
Pohjois-Savon luonnonsuojelupiiri  
Metsähallitus, Palvelukeskus  
Pohjois-Savon verotoimisto, Kiinteistöverotus

# PERUSTETTAVA LUONNONSUOJELUALUE



Tämä kartta liittyy Pohjois-Savon ELY-keskuksen päätökseen POSELY/658/2024.

-----  
Kiinteistön 687-401-23-4 tiedot:  
Kunta: Rautavaara  
Tila: Tienvarsi

-----  
Pinta-ala yhteensä: n. 7,2 hehtaaria

Liite Pohjois-Savon ELY-keskuksen tekemään päätökseen

## VALITUSOSOITUS

### Valitusviranomaisen ja oikeudenkäyntimaksu

Tähän päätökseen tyytymätön saa hakea siihen muutosta valittamalla. Kirjallisesti tehtävä valitus on osoitettava Itä-Suomen hallinto-oikeudelle. Valittajalta peritään hallinto-oikeudessa oikeudenkäyntimaksu **270 euroa**, ellei valittaja tuomioistuinmaksulain (1455/2015) 7–9 §:n nojalla vapaudu maksuvelvollisuudesta.

### Valitusaika

Valitus on tehtävä **30 päivän** kuluessa päätöksen tiedoksisaantipäivästä, sitä päivää lukuun ottamatta. Kun kyse on saantitodistusta vastaan toimitetusta päätöksestä, tiedoksisaantipäivän osoittaa tiedoksianto- tai saantitodistus. Milloin päätös on lähetetty postitse tavallisella kirjeellä, päätös katsotaan tiedoksi saaduksi, jollei muuta näytetä, seitsemäntenä päivänä siitä, kun päätös on annettu postin välitettäväksi. Virkakirjeen katsotaan tulleen viranomaisen tietoon saapumispäivänään. Jos valitusajan viimeinen päivä on pyhäpäivä, lauantai, itsenäisyyspäivä, vapunpäivä, jouluaatto tai juhannusaatto, valitusaika jatkuu vielä seuraavana arkipäivänä. Valituksen on oltava perillä viimeistään valitusajan viimeisenä päivänä ennen viraston aukioloajan päättymistä.

### Valituksen toimittaminen

**Valituskirjelmä on toimitettava valitusajan kuluessa Itä-Suomen hallinto-oikeudelle.** Valituksen voi tehdä myös hallinto- ja erityistuomioistuinten asiointipalvelussa osoitteessa <https://asiointi.oikeus.fi/hallinto-tuomioistuimet>. Omalla vastuulla valituskirjelmä liitteineen voi myös lähettää postitse, lähetin välityksellä, telekopiona tai sähköpostilla. Sähköisesti (telekopiona tai sähköpostilla) toimitetun valituskirjelmän on oltava toimitettu niin, että se on käytettävissä vastaanottolaitteessa tai tietojärjestelmässä määräajan viimeisenä päivänä ennen virka-ajan päättymistä. Postiin valitusasiakirjat on jätettävä niin ajoissa, että ne ehtivät perille valitusajan viimeisenä päivänä ennen viraston aukioloajan päättymistä.

### Valituskirjelmä ja sen liitteet

Valituksessa on ilmoitettava:

- päätös, johon haetaan muutosta
- miltä kohdin päätökseen haetaan muutosta ja mitä muutoksia siihen vaaditaan tehtäväksi
- vaatimusten perustelut
- mihin valitusoikeus perustuu, jos valituksen kohteena oleva päätös ei kohdistu valittajaan.

**Valituksessa on lisäksi ilmoitettava valittajan nimi ja yhteystiedot.** Jos puhevaltaa käyttää valittajan lainlinen edustaja tai asiamies, myös tämän yhteystiedot on ilmoitettava. Yhteystietojen muutoksesta on valituksen vireillä ollessa ilmoitettava viipymättä hallintotuomioistuimelle. Valituksessa on ilmoitettava myös se postiosoite ja mahdollinen muu osoite, johon oikeudenkäyntiin liittyvät asiakirjat voidaan lähettää (*prosessiosoite*). Mikäli valittaja on ilmoittanut enemmän kuin yhden prosessiosoitteen, voi hallintotuomioistuin valita, mihin ilmoitetuista osoitteista se toimittaa oikeudenkäyntiin liittyvät asiakirjat.

Valitukseen on liitettävä:

- valituksen kohteena oleva päätös valitusosoituksineen
- selvitys siitä, milloin valittaja on saanut päätöksen tiedoksi, tai muu selvitys valitusajan alkamisen ajankohdasta
- asiakirjat, joihin valittaja vetoaa vaatimuksensa tueksi, jollei niitä ole jo aikaisemmin toimitettu viranomaiselle.

### Itä-Suomen hallinto-oikeuden yhteystiedot

käyntiosoite	Minna Canthin katu 64, 70101 Kuopio
postiosoite	PL 1744, 70101 Kuopio
faksi	029 564 2501
sähköpostiosoite	<a href="mailto:ita-suomi.hao@oikeus.fi">ita-suomi.hao@oikeus.fi</a>
puhelinvaihe	029 56 42501
aukioloaika	klo 8 - 16.15

Tämä asiakirja POSELY/658/2024 on hyväksytty sähköisesti / Detta dokument POSELY/658/2024 har godkänts elektroniskt

Esittelijä Nevalainen Toni 04.04.2024 16:05

Ratkaisija Lammi Antti 04.04.2024 16:08