



ASIA Luonnonsuojelualueen perustaminen (Luonnonsuojelulaki 47.1 §)

MAANOMISTAJAT

[REDACTED]

[REDACTED]

[REDACTED]

[REDACTED]

VIREILLETULOAIKA 17.4.2024

SUOJELUKOHTTEEN TIEDOT

Luonnonsuojelualueen nimi:	Murtorannan luonnonsuojelualue
Kunta:	Jyväskylä
Osa tilasta:	Järvenpää
Kiinteistötunnus:	179-409-8-477
Perustettavan luonnonsuojelu- alueen pinta-ala:	Noin 0,4 ha
Lainhuuto:	6.1.2009

Luonnonsuojelualueen sijainti ja rajat ilmenevät tämän päätöksen liitekartasta.

ALUEKUVAUS JA SUOJELUN PERUSTE

Suojeltava alue kuuluu NATURA 2000 -verkoston kohteeseen Palstonvuori - Jääskelä (Natura tunnus FI0900088) luonnonsuojelulla toteutettavaan alueeseen. Alue on Päijänteeseen laskevan puronvarren iäkästä kuusivaltaista kivikkoista lehtomaisen kankaan sekametsää jossa kasvaa koivua ja haapaa sekapuuna. Alueella on jonkin verran lahoppua maapuina. Alueen suojelulla toteutetaan Natura 2000 -verkostoa.

KESKI-SUOMEN ELINKEINO-, LIIKENNE- JA YMPÄRISTÖKESKUKSEN PÄÄTÖS

Elinkeino-, liikenne- ja ympäristökeskus päättää, että oheiseen karttaan merkitty alue perustetaan luonnonsuojelualueeksi. Alueella tulee noudattaa seuraavia rauhoitusmääräyksiä:

I Yleiset rajoitukset

Alueella on kielletty:

- metsänhakkuu

- ojien kaivaminen, vesien perkaaminen ja patoaminen sekä muut alueen vesitalouteen vaikuttavat toimenpiteet

- maa-ainesten ja kaivoskivennäisten ottaminen sekä maa- ja kallioperän vahingoittaminen ja muuttaminen

- puiden, pensaiden, sienien ja muiden kasvien tai niiden osien ottaminen ja vahingoittaminen, lukuun ottamatta marjojen ja hyötysienien keräämistä

- luonnonvaraisten selkärankaisten eläinten pyydystäminen, tappaminen, hätyyttäminen ja niiden pesien hävittäminen sekä selkärangattomien eläinten pyydystäminen ja kerääminen, lukuun ottamatta laillista metsästystä

- maan käyttö viljelykseen

- rakennusten, rakennelmien, laitteiden, teiden ja polkujen rakentaminen

- tulenteko ja leirytyminen

- muut toimet, jotka vaikuttavat epäedullisesti alueen luonnonoloihin, maisemaan ja eliölaajien säilymiseen.

II Liikkumisrajoitukset

Alueella on kielletty:

- liikkuminen moottoriajoneuvolla

III Sallitut toimenpiteet

Edellä olevien määräysten estämättä alueella on sallittu

- alueella kulkevan sähkölinjan vaatimat kunnossapitotyöt

III Määräyksistä poikkeaminen

Luonnonsuojelulain 54 § mukaan elinkeino-, liikenne- ja ympäristökeskus voi yksittäistapauksessa myöntää poikkeuksen luonnonsuojelualuetta koskevista rauhoitusmääräyksistä, jos poikkeaminen ei vaaranna alueen perustamistarkoitusta ja on tarpeen alueen hoidon, käytön tai olemassa olevien yhdyskuntateknisten rakenteiden tai niihin liittyvien laitteiden kunnostamisen taikka tutkimuksen kannalta.

Alueelle laaditaan tarvittaessa hoito- ja käyttösuunnitelma, jonka maanomistajat ja ELY-keskus yhdessä hyväksyvät. Tässä sovitut

rauhotusmääräykset eivät ole esteenä hyväksytyin hoito- ja käyttösuunnitelman mukaisten töiden toteuttamiselle.

PÄÄTÖKSEN PERUSTELUT

Luonnonsuojelualueen perustamisen tarkoituksena on NATURA 2000 -verkostoon Palstonvuori - Jääskelä (FI0900088) kuuluvan alueen suojelun toteuttaminen sekä alueen säilyttäminen mahdollisimman luonnontilaisena. Alueen perustaminen luonnonsuojelualueeksi on katsottu perustelluksi, koska alueella on luonnonsuojelulain 43 §:ssä tarkoitettulla tavalla erityistä merkitystä luonnon monimuotoisuuden ja luonnon kauneuden säilyttämisen kannalta. Alueen rauhoitusmääräykset toteuttavat alueen suojelulle NATURA 2000-verkostossa asetetut tavoitteet.

SOVELLETUT LAINKOHDAT

Luonnonsuojelulaki 43 §, 47 §, 59 § ja 134 §

KORVAUKSEN MAKSAMINEN

Maanomistajille maksetaan korvaus rauhoitusmääräyksistä aiheutuvista taloudellisista menetyksistä maanomistajien ja ELY-keskuksen luonnonsuojelualueen perustamisesta allekirjoittaman sopimuksen mukaan. Korvaus suoritetaan tämän päätöksen saatua lainvoiman.

PÄÄTÖKSEN MERKINTÄ

Päätöksestä tehdään merkintä kiinteistörekisteriin.

MUUTOKSENHAKU

Tähän päätökseen saa hakea muutosta Hämeenlinnan hallinto-oikeudelta kirjallisella valituksella. Valitusoikeus on niillä, joiden oikeutta tai etua asia saattaa koskea, asianomaisella kunnalla sekä sellaisella rekisteröidyllä paikallisella tai alueellisella yhteisöllä, jonka tarkoituksena on luonnon- tai ympäristönsuojelun edistäminen. Valitusosoitus on päätöksen liitteenä.

Asian on ratkaissut yksikön päällikkö Johanna Viljanen ja esitellyt ylitarkastaja Piia Siitonen.

Asiakirja on hyväksytty sähköisesti. Merkintä sähköisestä hyväksymisestä on asiakirjan viimeisellä sivulla.

LIITTEET

Kartta perustettavasta luonnonsuojelualueesta
Valitusosoitus

JAKELU MAKSUTTA

PÄÄTÖS

SAANTITODISTUKSIN

TIEDOKSIANTOVELVOITE

Tämän päätöksen vastaanottajan on hallintolain 56 §:n ja 68 §:n nojalla viipymättä ilmoitettava päätöksen tiedoksisäännistä muille asianosaisille. Ilmoitusvelvollinen on velvollinen korvaamaan ilmoittamatta jättämisestä tai asiakirjan toimittamatta jättämisestä taikka sen viivästymisestä aiheutuneen vahingon, sikäli kuin se laiminlyönnin laatuun ja muihin olosuhteisiin nähden harkitaan kohtuulliseksi.

LISÄTIETOJA

Keski-Suomen elinkeino-, liikenne- ja ympäristökeskus
Luonnonvarayksikkö
Ylitarkastaja Piia Siitonen
PL 250, 40101 Jyväskylä
Puhelin 0295 024813, vaihde 0295 024 500
piia.siitonen@ely-keskus.fi

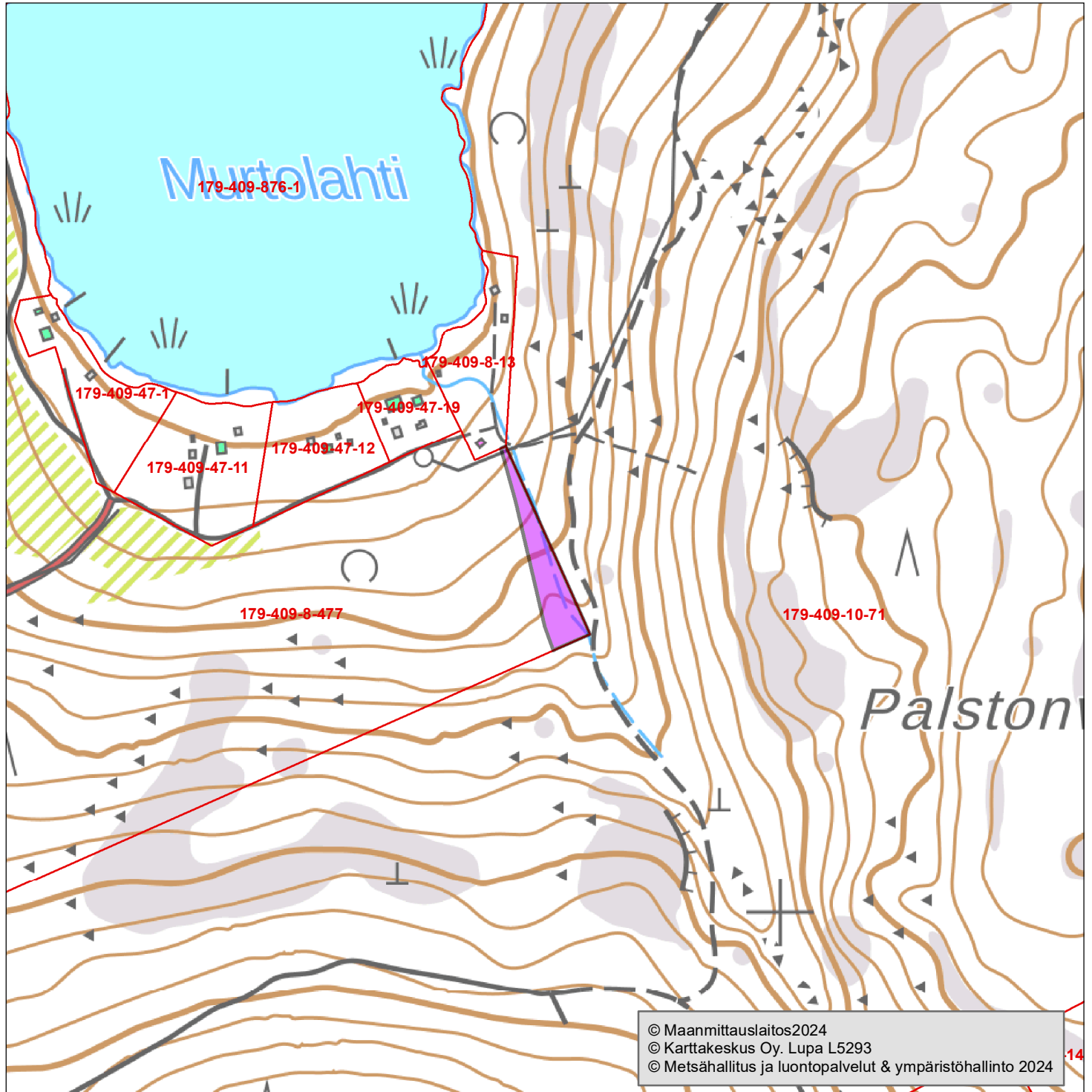
TIEDOKSI

Ympäristöministeriö kirjaamo.ym@gov.fi
Keski-Suomen liitto kirjaamo@keskisuomi.fi
Suomen metsäkeskus, Julkiset palvelut, kirjaamo@metsakeskus.fi
MTK Metsälinja, Keskustie 20 C, 40100 JYVÄSKYLÄ
pauli.rintala@mtk.fi
Päijänteen Metsänhoitoyhdistys, toimisto@pajanne.mhy.fi
Jyväskylän kaupunginhallitus, kirjaamo@jkl.fi
Jyväskylän kaupungin rakennus- ja ympäristölautakunta kirjaamo@jkl.fi
Jyväskylän pääpoliisiasema, Urhonkatu 1, PL 59, 40100 Jyväskylä
kirjaamo.Sisa-Suomi@poliisi.fi
Metsähallitus kirjaamo@metsa.fi
Keski-Suomen luonnonsuojelupiiri, keski-suomi@sll.fi

Päätös on lisäksi annettu tiedoksi yleistiedoksiäntona

RAUHOITUSPÄÄTÖSKARTTA

 SUOJELUALUE YSA265436



Tämä kartta liittyy Keski-Suomen elinkeino-, liikenne- ja ympäristökeskuksen tänään antamaan päätökseen.

Kiinteistötunnus: 179-409-8-477

Suojelupinta-ala: noin 0,4 ha

Dnro KESELY/1140/2024

YSA265436

N
1:5 000

Koordinaatisto: ETRS TM35FIN
Keski-Suomen ELY-keskus

HUOM! Kartan tausta-aineistot ja kiinteistörajat ohjeellisia



VALITUSOSOITUS

Valitusviranomainen ja valitusaika

Tähän päätökseen saa hakea muutosta Hämeenlinnan hallinto-oikeudelta kirjallisella valituksella. Valituskirjelmä on toimitettava Hämeenlinnan hallinto-oikeuteen kolmenkymmenen (30) päivän kuluessa päätöksen tiedoksisaantipäivästä. Valitusaikaa laskettaessa tiedoksisaantipäivää ei oteta lukuun. Jos valitusajan viimeinen päivä on pyhäpäivä, itsenäisyyspäivä, vapunpäivä, jouluaatto, juhannusaatto tai arkilauantai, valituskirjelmän saa toimittaa ensimmäisenä sen jälkeisenä arkipäivänä.

Tiedoksisaantipäivän osoittaa saantitodistus tai tiedoksiantotodistus. Jos päätös on lähetetty postitse tavallisena kirjeenä, katsotaan tiedoksisaannin tapahtuneen seitsemäntenä päivänä kirjeen lähettämisestä, jollei muuta näytetä. Virkakirjeen katsotaan kuitenkin tulleen viranomaisen tietoon kirjeen saapumispäivänä. Jos päätös on annettu tiedoksi sähköisestä asioinnista viranomaistoiminnassa annetun lain 19 §:ssä tarkoitettuna tavallisena sähköisenä tiedoksiantona, katsotaan tiedoksisaannin tapahtuneen kolmantena päivänä viestin lähettämisestä, jollei muuta näytetä. Sijaistiedoksiannossa tiedoksisaannin katsotaan tapahtuneen kolmantena päivänä sijais-tiedoksiantoa koskevan tiedoksiantotodistuksen osoittamasta päivästä. Yleistiedoksiannossa tiedoksiannon katsotaan tapahtuneen seitsemäntenä päivänä päätöstä koskevan ilmoituksen julkaisemisesta Keski-Suomen elinkeino-, liikenne- ja ympäristökeskuksen verkkosivuilla.

Valitusaikaa laskettaessa päätöksen tiedoksisaantipäivää ei oteta lukuun. Jos valitusajan viimeinen päivä on pyhäpäivä, itsenäisyyspäivä, vapunpäivä, jouluaatto, juhannusaatto tai arkilauantai, valituskirjelmän saa toimittaa ensimmäisenä sen jälkeisenä arkipäivänä.

Valituskirjelmän sisältö

Valituksessa on ilmoitettava:

- päätös, johon haetaan muutosta (valituksen kohteena oleva päätös);
- miltä kohdin päätökseen haetaan muutosta ja mitä muutoksia siihen vaaditaan tehtäväksi (vaatimukset);
- vaatimusten perustelut;
- mihin valitusoikeus perustuu, jos valituksen kohteena oleva päätös ei kohdistu valittajaan.

Valituksessa on lisäksi ilmoitettava valittajan nimi ja yhteystiedot. Jos puhevaltaa käyttää valittajan laillinen edustaja tai asiamies, myös tämän yhteystiedot on ilmoitettava. Yhteystietojen muutoksesta on valituksen vireillä ollessa ilmoitettava viipymättä hallintotuomioistuimelle.

Valituksessa on ilmoitettava myös se postiosoite ja mahdollinen muu osoite, johon oikeudenkäyntiin liittyvät asiakirjat voidaan lähettää (prosessiosoite). Mikäli valittaja on ilmoittanut enemmän kuin yhden prosessiosoitteen, voi hallintotuomioistuin valita, mihin ilmoitetuista osoitteista se toimittaa oikeudenkäyntiin liittyvät asiakirjat.

Valituskirjelmän liitteet

Valitukseen on liitettävä:

- valituksen kohteena oleva päätös valitusosoituksineen;
- selvitys siitä, milloin valittaja on saanut päätöksen tiedoksi, tai muu selvitys valitusajan alkamisen ajankohdasta;
- asiakirjat, joihin valittaja vetoaa vaatimuksensa tueksi, jollei niitä ole jo aikaisemmin toimitettu viranomaiselle.

Asiamiehen on esitettävä valtakirja. Jollei hallintotuomioistuin toisin määrää, valtakirjaa ei kuitenkaan tarvitse esittää, jos asiamies on toiminut asiamiehenä asian aikaisemmassa käsittelyvaiheessa tai valtuutettu on asianajaja, julkinen oikeusavustaja tai luvan saaneista oikeudenkäyntiavustajista annetussa laissa tarkoitettu luvan saanut oikeudenkäyntiavustaja.

Valituskirjelmän toimittaminen perille

Valituskirjelmä on toimitettava Hämeenlinnan hallinto-oikeudelle viimeistään valitusajan viimeisenä päivänä klo 16.15 mennessä. Valituskirjelmän voi toimittaa perille henkilökohtaisesti, postitse maksettuna postilähettyksenä, sähköisesti (faksina tai sähköpostina) taikka asiamiestä tai lähettiä käyttäen.

Käyntiosoite	Hämeenlinnan oikeustalo, Arvi Kariston katu 5, Hallinto-oikeuden asiakaspalvelu 1. kerroksessa, Hämeenlinna
Postiosoite	Raatihuoneenkatu 1, 13100 HÄMEENLINNA
Kirjaamon puhelinnumero	029 56 42210
Vaihde	029 56 42200
Tietoliikennekatkon sattuessa	050 407 3429
Telefaksi	029 56 42269
Sähköposti	hameenlinna.hao@oikeus.fi

Valituksen voi tehdä myös hallinto- ja erityistuomioistuinten asiointipalvelussa osoitteessa <https://asiointi.oikeus.fi/hallintotuomioistuimet>

Oikeudenkäyntimaksu

Tuomioistuinmaksulain (1455/2015) ja tuomioistuinmaksulain 2 §:ssä säädettyjen maksujen tarkistamisesta annetun oikeusministeriön asetuksen (1122/2021) nojalla muutoksenhakijalta peritään asian käsittelystä hallinto-oikeudessa oikeudenkäyntimaksu, jonka suuruus on 270 euroa. Oikeudenkäyntimaksua ei kuitenkaan peritä, jos hallinto-oikeus muuttaa valituksenalaista päätöstä muutoksenhakijan eduksi.

Tuomioistuinmaksulaki (1455/2015): <https://www.finlex.fi/fi/laki/ajantasa/2015/20151455>

Tämä asiakirja KESELY/1140/2024 on hyväksytty sähköisesti / Detta dokument KESELY/1140/2024 har godkänts elektroniskt

Ratkaisija Viljanen Johanna 29.04.2024 13:04

Esittelijä Siitonen Piia 29.04.2024 13:01