



PÄÄTÖS LUONNONSUOJELUALUEEN PERUSTAMISESTA (LUONNONSUOJELULAKI 47.1§)

LUONNONSUOJELUALUEEN NIMI JA TUNNUS

Nimi: Teerisuo
Suojelualuetunnus: YSA265220

KOHDE

Kunta: Raasepori
Kiinteistö: 710-692-3-61
Suojelualan pinta-ala: määräala, noin 9,5 ha
Omistaja: [REDACTED]
Suojelukohde: Helmi-elinympäristöohjelma (SSTE)

Alue on merkitty päätöksen liitteenä olevalle kartalle.

KOHTEEN KUVAUS

Suojeltava alue kuuluu soidensuojelun täydennysehdotukseen kohteeseen Stormossen. Stormossen on hydrologisesti yhtenäinen metsäkeidas, joka on säilynyt lähes luonnontilaisena valuma-alueen metsänkäsittelystä ja vähäisistä kuivatusojista huolimatta. Suojeltavan alueen suo on ojittamaton ja puustoltaan luonnontilainen. Kohde on keskiosiltaan harvakseltaan mäntyä kasvavaa isovarpu- ja rahkarämettä, joka vaihettuu suon reunoja kohti sara- ja tupasvillarämeisiin. Kangasmaan reunalla on kasvillisuudeltaan rehevämpiä sara- ja varpukorpia. Kohteen kaakkoisosassa on vain vähän suon pinnasta kohoava kuusivaltainen runsaslahopuustoinen kangasmaasaareke. Kohdetta täydentää eteläosan lehtomaisen kankaan kuusimetsä, jonka kautta virtaa kohteen monimuotoisuutta ja luontoarvoa lisääviä pientä.

Stormossen on merkitty Länsi-Uudenmaan vaihemaakuntakaavassa suojelun alueeksi. Alueella on voimassa Brödorp osayleiskaava, jossa on kaavamerkintä MT, maa- ja metsätalousvaltainen alue. Kohde kuuluu soidensuojelun täydennysehdotuksen kohteeseen Stormossen ja se suojellaan osana Helmi-elinympäristöohjelmaa.

SUOSTUMUS

Alueen maanomistaja on suostunut luonnonsuojelun alueen perustamiseen ja tyytynyt siitä maksettavaan korvaukseen 8.4.2024 päivätyllä suostumuksella.

ELINKEINO-, LIIKENNE- JA YMPÄRISTÖKESKUKSEN PÄÄTÖS

Uudenmaan elinkeino-, liikenne- ja ympäristökeskus perustaa edellä mainitun ja liitekartalle merkityn luonnonsuojelualueen, jolla ovat voimassa seuraavat rauhoitusmääräykset:

Alueella on kielletty

- metsänhakkuu ja muut metsänhoitotoimet;
- elävien ja kuolleiden kasvien, kasvosien ja sienien ottaminen tai vahingoittaminen;
- maa-aineksien tai kaivoskivennäisten ottaminen ja maa- ja kallioperän vahingoittaminen ja muuttaminen;
- ojien kaivaminen, vesien perkaaminen ja patoaminen;
- rakennusten, rakennelmien, teiden ja polkujen rakentaminen;
- tulenteko, telttailu ja muu leiriytyminen;
- luonnonvaraisten selkärankaisten eläinten pyydystäminen, tappaminen tai hätyyttäminen tai niiden pesien hävittäminen ja selkärangattomien eläimien pyydystäminen tai kerääminen sekä;
- kaikenlainen muu toiminta, joka muuttaa alueen maisemakuvaa tai vaikuttaa epäedullisesti luonnonoloihin tai eliölajien säilymiseen.

Liikkumisrajoitukset

Edellä mainittujen toimenpiteiden lisäksi on kielletty:

- liikkuminen moottoriajoneuvoilla.

Edellä olevien määräysten estämättä alueella on sallittu:

- marjojen ja hyötysienien poiminta;
- metsästys;
- palstan reunassa olevan ojan ylläpito siten, että suojelualueen ulkopuolisen alueen kuivatustilanne säilyy ennallaan;
- moottoriajoneuvolla ajo, kun ajo liittyy alueen hoitoon;
- haitallisten vieraslajien poistaminen;
- luonnonsuojelualueen rakennepiirteiden ja lajiston kartoittaminen sekä
- ELY-keskuksen hyväksymän hoito- ja käyttösuunnitelman mukaisten toimenpiteiden toteuttaminen.

Rauhoitusmääräyksistä poikkeaminen

Elinkeino-, liikenne- ja ympäristökeskus voi yksittäistapauksessa myöntää luvan poiketa yksityistä luonnonsuojelualuetta koskevista rauhoitusmääräyksistä, jos poikkeaminen ei vaaranna alueen perustamistarkoitusta ja on tarpeen alueen hoidon, käytön tai olemassa olevien yhdyskuntateknisten rakenteiden tai niihin liittyvien laitteiden kunnostamisen taikka tutkimuksen kannalta.

Hoito- ja käyttösuunnitelma

Luonnonsuojelualueelle voidaan tarvittaessa laatia hoito- ja käyttösuunnitelma, jossa esitetään tarpeelliset toimenpiteet luonnonympäristön hoitamiseksi, ennallistamiseksi ja alueen luontaisen kehityksen palauttamiseksi sekä virkistyskäytön ohjaamiseksi. ELY-keskus voi hyväksyä hoito- ja käyttösuunnitelman yksityiselle luonnonsuojelualueelle, jos suunnitelmalle on maanomistajan suostumus.

Korvaus

Suojelualan perustamisesta maksetaan kertakaikkinen täysi korvaus, joka koostuu metsätalousarvon menetyksestä. Uudenmaan ELY-keskus ja alueen maanomistaja ovat sopineet korvauksesta erikseen. Korvaus maksetaan korottomana yhdessä erässä sen jälkeen, kun päätös on saanut lainvoiman.

PERUSTELUT

Päätöksellä toteutetaan Helmi-elinympäristöohjelmaa. Luonnonsuojelualan perustamisen tarkoituksena on valtakunnallisesti merkittävän suoalueen ja uhanalaisten suoluontotyyppien suojeleminen. Uhanalaiset suoluontotyypit alueella: varpukorpi (EN, erittäin uhanalainen), sarakorpi (EN, erittäin uhanalainen), sararäme (EN, erittäin uhanalainen), tupasvillaräme (VU, vaarantunut), isovarapuräme (VU, vaarantunut). Alueen suojeleminen on tarpeen luonnon monimuotoisuuden ja kauneuden säilyttämiseksi.

Alue täyttää luonnonsuojelulain 43.2 §:n mukaiset luonnonsuojelualan perustamisedellytykset.

SOVELLETUT LAINKOHDAT

Luonnonsuojelulaki 43 § 2 mom ja 47 §
Luonnonsuojelulaki 54 § 1 mom ja 57 § 3 mom
Laki sähköisestä asioinnista viranomaistoiminnassa 18 §

LUONNONSUOJELUALUEEN MERKITSEMINEN MAASTOON JA KIINTEISTÖREKISTERIIN

Päätöksestä tehdään merkintä kiinteistörekisteriin. Elinkeino-, liikenne- ja ympäristökeskus vastaa luonnonsuojelualan merkittämisestä maastoon luonnonsuojelulain 59 §:n ja luonnonsuojelualan merkittämisestä maastoon annetun ympäristöministeriön asetuksen (261/2016) mukaisesti.

MUUTOKSENHAKU

Elinkeino-, liikenne- ja ympäristökeskuksen päätökseen tyytymätön saa hakea siihen muutosta Helsingin hallinto-oikeudelta kirjallisella valituksella.

Valitusosoitus on liitteenä.

9.4.2024

UUDELY/6260/2024

Tämä asiakirja on hyväksytty viraston sähköisessä asianhallintajärjestelmässä. Asian on esitellyt ylitarkastaja Maria Saarnilehti ja ratkaissut ylitarkastaja Jani Seppälä. Hyväksyntämerkintä on asiakirjan viimeisellä sivulla.

LIITTEET

Kartta
Valitusosoitus

LISÄTIETOA PÄÄTÖKSESTÄ

Maria Saarnilehti, 0295 021 262, maria.saarnilehti@ely-keskus.fi

PÄÄTÖS

Todisteellinen sähköinen tiedoksianto



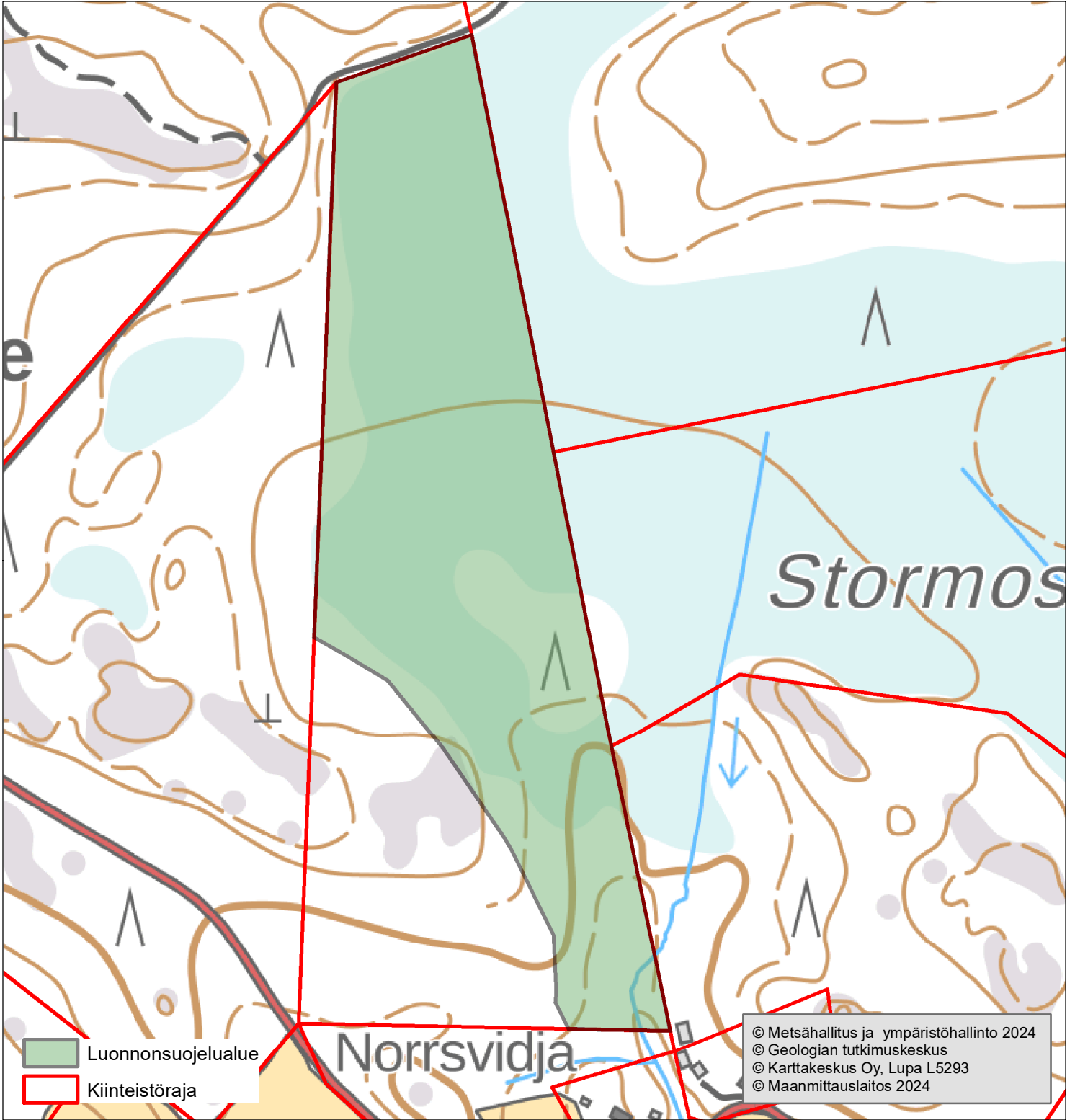
Yleistiedoksianto

TIEDOKSI

sähköpostilla

Uudenmaan luonnonsuojelupiiri
Raaseporin kunta
Metsähallitus, Rannikon luontopalvelut
Metsäkeskus, Eteläinen palvelualue
Maanmittauslaitos
Ympäristöministeriö
Uudenmaan liitto
Länsi-Uudenmaan poliisilaitos

Teerisuo YSA265220



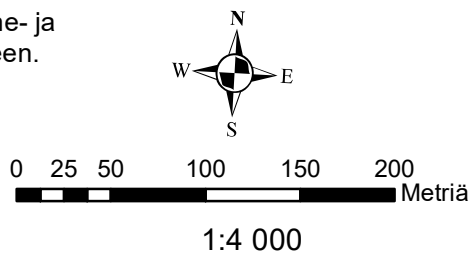
Tämä kartta liittyy Uudenmaan elinkeino-, liikenne- ja ympäristökeskuksen tänään antamaan päätökseen.

Kiinteistötunnus: 710-692-3-61

Suojelupinta-ala: noin 9,5 ha

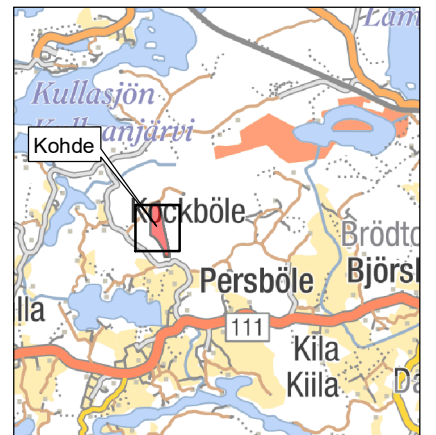
Dnro UUDELY/6260/2024

Ylitarkastaja Maria Saarnilehti 9.4.2024



Koordinaatisto: ETRS TM35FIN
Uudenmaan ELY-keskus

HUOM! Kartan tausta-aineistot ja kiinteistörajat ohjeellisia



VALITUSOSOITUS

Valitusviranomainen

Tähän päätökseen saa hakea muutosta **Helsingin hallinto-oikeudelta** kirjallisella valituksella.

Valitusaika

Valitus on tehtävä 30 päivän kuluessa päätöksen tiedoksisaantipäivästä, sitä päivää lukuun ottamatta. Jos valitusajan viimeinen päivä on pyhäpäivä, lauantai, itsenäisyyspäivä, vapunpäivä, jouluaatto tai juhannusaatto, valitusaika jatkuu vielä seuraavana arkipäivänä.

- Tavallisella kirjeellä toimitetussa tiedoksiannossa vastaanottajan katsotaan saaneen asiasta tiedon seitsemäntenä päivänä kirjeen lähettämisestä, jollei muuta näytetä. Asian katsotaan tulleen viranomaisen tietoon kuitenkin kirjeen saapumispäivänä.
- Tavallisena sähköisenä tiedoksiannona toimitetussa tiedoksiannossa asiakirja katsotaan annetun tiedoksi kolmantena päivänä viestin lähettämisestä, jollei muuta näytetä.
- Todisteellisesti toimitetussa tiedoksiannossa tiedoksisaantipäivän osoittaa tiedoksianto- tai saantitodistus. Milloin kysymyksessä on sijaistiedoksianto, päätös katsotaan tiedoksi saaduksi kolmantena päivänä tiedoksiantotodistuksen osoittamasta päivästä.
- Yleistiedoksiannossa tiedoksiannon katsotaan tapahtuneen seitsemäntenä päivänä päätöstä koskevan ilmoituksen julkaisemisesta elinkeino-, liikenne- ja ympäristökeskuksen verkkosivulla.

Valituskirjelmän sisältö ja allekirjoittaminen

Valituskirjelmässä on ilmoitettava

- valittajan nimi ja kotikunta
- jos valittajan puhevaltaa käyttää hänen laillinen edustajansa tai asiamiehensä tai jos valituksen laatijana on joku muu henkilö, on myös tämän nimi ja kotikunta ilmoitettava
- postiosoite ja puhelinnumero ja mahdollinen sähköpostiosoite, joihin asian käsittelyä koskevat ilmoitukset valittajalle voidaan toimittaa
- päätös, johon haetaan muutosta
- miltä kohdin päätökseen haetaan muutosta ja mitä muutoksia päätökseen vaaditaan tehtäväksi
- perusteet, joilla muutosta vaaditaan.

Valittajan, laillisen edustajan tai asiamiehen on allekirjoitettava muutoin kuin sähköisesti (sähköpostilla tai hallinto- ja erityistuo- mioistuinten asiointipalvelun kautta) toimitettava valituskirjelmä.

Valituskirjelmän liitteet

Valituskirjelmään on liitettävä

- elinkeino-, liikenne- ja ympäristökeskuksen päätös alkuperäisenä tai jäljennöksenä
- todistus siitä, minä päivänä päätös on annettu tiedoksi tai muu selvitys valitusajan alkamisajankohdasta
- asiakirjat, joihin valittaja vetoaa vaatimuksensa tueksi, jollei niitä ole jo aikaisemmin toimitettu viranomaiselle
- asiamiehen valtakirja; asianajajan ja yleisen oikeusavustajan tulee esittää valtakirja ainoastaan, jos valitusviranomainen niin määrää
- toimitettaessa valituskirjelmä sähköisesti selvitys asiamiehen toimivallasta.

Valituskirjelmän toimittaminen perille

Valituskirjelmä on toimitettava **Helsingin hallinto-oikeuden kirjaamoon**. Valituskirjelmän on oltava perillä valitusajan viimeisenä päivänä ennen virka-ajan päättymistä. Yksityishenkilöt, yritykset ja yhteisöt voivat lähettää valituskirjelmän hallinto- ja erityistuo- mioistuinten sähköisessä asiointipalvelussa (<https://asiointi.oikeus.fi/hallintotuomioistuimet/#>). Valituskirjelmän voi toimittaa perille myös henkilökohtaisesti, lähetin välityksellä, postitse tai sähköpostilla. Postiin valituskirjelmä on jätettävä niin ajoissa, että se ehtii perille valitusajan viimeisenä päivänä ennen viraston aukioloajan päättymistä. Sähköisesti (sähköpostilla tai hallinto- ja erityistuo- mioistuinten asiointipalvelun kautta) toimitetun valituskirjelmän on oltava käytettävissä hallinto-oikeuden vastaanottolaitteessa tai tietojärjestelmässä valitusajan viimeisenä päivänä ennen virka-ajan päättymistä.

Oikeudenkäyntimaksu

Muutoksenhakijalta peritään asian käsittelystä hallinto-oikeudessa oikeudenkäyntimaksu 270 euroa. Tuomioistuinten ja eräiden oikeushallintoviranomaisten suoritteista perittävistä maksuista annetussa laissa (1455/2015) on erikseen säädetty eräistä tapauksista, joissa maksua ei peritä.

Helsingin hallinto-oikeuden yhteystiedot:

Posti- ja käyntiosoite: Radanrakentajantie 5, 00520 Helsinki
Puhelin: asiakaspalvelu/kirjaamo 029 56 42069, vaihe 029 56 42000
Sähköposti: helsinki.hao@oikeus.fi
Faksi: 029 56 42079
Aukioloaika: ma–pe 8.00–16.15

Suoritemaksua koskeva muutoksenhaku

Maksuvelvollinen, joka katsoo, että julkisoikeudellisesta suoritteesta määrätyn maksun määräämisessä on tapahtunut virhe, voi vaatia oikaisua Uudenmaan elinkeino-, liikenne- ja ympäristökeskukselta kuuden kuukauden kuluessa maksun määräämisestä.

Tämä asiakirja UUELY/6260/2024 on hyväksytty sähköisesti / Detta dokument UUELY/6260/2024 har godkänts elektroniskt

Esittelijä Saarnilehti Maria 09.04.2024 15:36

Ratkaisija Seppälä Jani 09.04.2024 15:37