



Päätös ympäristövaikutusten arviointimenettelyn (YVA) soveltamisesta yksittäistapauksessa, maa-ainesten ottohanke, Galtarby, Kemiönsaari, Destia Oy

Hanke

Maa-ainesten otto, Kemiönsaari

Hankkeesta vastaava

Destia Oy

Y-tunnus: 2163026–3

Asian vireilletulo

Asian on saattanut vireille yksityishenkilö 28.10.2023 pyytämällä Varsinais-Suomen ELY-keskukselta ratkaisua siitä, tuleeko Destia Oy:n suunnittelemaan maa-ainesten ottohankkeeseen soveltaa ympäristövaikutusten arviointimenettelyä.

Pyyntöä on täydennetty 2.11.2023.

Vireillesaattajan esittämässä pyynnössä YVA-tarveharkinnan tarpeellisuutta perustellaan hankealueen kallion kiviaineksen laadulla. Helistön mukaan hankealueen kalliokiviaines sisältää kvartssia, josta räjäytysten yhteydessä muodostuu terveydelle haitallista kvartsiipölyä, jota edelleen kulkeutuu hankealueelta kuljetettavan aineksen mukana kuljetusreittien varsilla sijaitseville kiinteistöille.

Vireillesaattajan pyyntöön on yhtynyt yhteensä 34 tahoja.

Varsinais-Suomen ELY-keskus on 8.11.2023 ilmoittanut Destia Oy:lle YVA-lain 3 §:n 2 momentin mukaisen ympäristövaikutusten arviointimenettelyn soveltamistarpeen arvioinnin tulleen vireille ja pyytänyt Destia Oy:tä toimittamaan YVA-lain (252/2017) 12 §:n ja YVA-asetuksen (277/2017) 1 §:n mukaiset tiedot.

Varsinais-Suomen ELY-keskuksen ratkaisu

Destia Oy:n suunnittelemaan Kemiönsaaren Galtarbyhyn sijoittuvaan maa-ainesten ottohankkeeseen ei sovelleta ympäristövaikutusten arviointimenettelyä annetun lain (252/2017) mukaista arviointimenettelyä.

Hankkeesta vastaavan toimittamat tiedot

Hankkeesta on saatu YVA-lain (252/2017) 12 §:n ja YVA-asetuksen (277/2017) 1 §:n edellyttämät tiedot.

Seuraavassa esitetään kuvaus hankkeesta sekä sen ympäristöstä ja ympäristövaikutuksista hankkeesta vastaavan toimittamien tietojen perusteella.

21.3.2024

Hankeen kuvaus ja sijaintipaikan ympäristö

Hankealue sijaitsee Kemiönsaaren Galtarbyn kylässä maa- ja metsätalousvaltaisella haja-asutusalueella. Ottamisalueen pinta-ala on 11,6 hehtaaria (ha). Suunnitelma-alue, eli alue, jonka sisäpuolella kaikki maa-ainesten ottamiseen liittyvät toiminnot (mm. kiviaineksen ja pintamaiden varastointialueet) sijoittuvat, on pinta-alaltaan 20,8 ha. Otettavan kalliokiviaineksen kokonaismäärä on 900 000 kiintokuutiometriä (m³ktr) ja keskimääräinen laskennallinen ottomäärä on 90 000 m³ktr vuodessa. Todennäköistä kuitenkin on, että todelliset vuotuiset ottomäärät jäävät tätä pienemmiksi. Ottamisen tahti riippuu täysin kiviaineksen kysynnästä ja markkinatilanteesta, joten toiminnassa saattaa olla suuria vuotuisia vaihteluita.

Suunnitelma-alue on nykytilassa metsätalousaluetta ja suunniteltu ottoalue on puustoista tai niukkapuustoista kallioaluetta, jota ympäröivät hoidetut talousmetsät joka puolelta.

Hankkeessa suunnitelma-aluetta on rajattu siten, että kiinteistörajaan jää vähintään 10 metrin etäisyys. Tällä suojavyöhykkeellä ei ole mitään maa-ainesten ottamiseen liittyvää toimintaa tai varastointia. Varsinaisesta maa-ainesten ottamisalueesta jää kiinteistörajaan vähintään 30 metrin etäisyys.

Hankealueen kaavoitustilanne

Ottamissuunnitelman mukaisella suunnitelma-alueella tai sen läheisyydessä ei ole asemakaava- tai ranta-asemakaava-alueita. Alueella ei ole yleis- tai osayleiskaavoja eivätkä kaavoitustoimenpiteet ole kunnan kaavoituskatsauksen 2020 mukaan ajankohtaisia.

Lähin kaava-alue, Västanfjärdin rantayleiskaava-alue sijoittuu lähimmillään noin 800–900 metrin etäisyydelle ottamisalueen pohjois- ja itäpuolelle. Etelä-/kaakkoispuolella lähimmillään noin 1,5 kilometrin etäisyydellä sijaitsee Dragsfjärdin läntisen saariston rantaosayleiskaava-alue.

Alueella on voimassa Varsinais-Suomen maakuntakaava. Maakuntakaavassa ottamisalue sijaitsee MRV-alueella (maa- ja metsätalousvaltainen alue, jolla on erityisiä matkailun ja virkistystyksen kehittämistarpeita).

Varsinais-Suomen kokonaismaakuntakaavan tarkistuksessa (hyväksytty 14.6.2021) alue on edelleen merkitty MRV-alueeksi.

Hankealueen vaikutusalueen asutus

Ottamisalueen lähiseutu on harvaan asuttu. Lähimmät asuintalot sijaitsevat ottamisalueen itä-/koillispuolella noin 600–800 metrin etäisyydellä (2 kpl). Alueen pohjoispuolella on kaksi taloa (vapaa-ajan asuntoa) noin 600–700 metrin etäisyydellä. Eteläpuolella on asutusta yli 1,4 kilometrin etäisyydellä. Maastokarttatarkastelun mukaan noin kilometrin säteellä ottamisalueelta on yhteensä seitsemän asuintaloa tai vapaa-ajan asuntoa.

21.3.2024

Hankealueen vaikutusalueen maa- ja kallioperä

Ottamisalueella on tehty tutkimuksia kalliolaadun selvittämiseksi. Tutkimusten mukaan alueen kivilaatu on pääosin hyvä (A), joskin laatu vaihtelee paikallisesti. GTK:n aiemmissa tutkimuksissa alueen kalliokivi on todettu olevan keskilujaa. Vallitseva kivilaji alueella on amfiboliitti ja se on selvästi liuskeista. GTK:n kallioperäkartan laajemmalla tarkastelulla vallitseva kiviaines koostuu kvartsi-maasälpäparaliuskeesta.

Ottamisalueella esiintyy yleisesti avokalliota. Muutoinkin kallion päällä oleva pintamaapeite on alueella varsin ohut, pääosin alle 30 cm. Ottamisalueen pohjoisosassa alavimmilla alueilla pintamaapeitettä saattaa esiintyä jonkin verran enemmän.

Hankealueen luonnonolosuhteet ja suojelualueet

Kasvimaantieteellisesti alue kuuluu hemiboreaaliseen vyöhykkeeseen. Suunniteltu ottoalue on puustoista tai niukkapuustoista kallioaluetta, jota ympäröivät hoidetut talousmetsät joka puolelta. Suunnitelma-alueella on tehty luontoselvitys keväällä 2020. Selvityksen mukaan alueella ei esiinny uhanalaisia tai suojeltavia luontotyyppejä. Varsinaisella ottamisalueella esiintyy pääosin mustikkatyyppin tuoretta kangasta. Harvennushakkuita on tehty. Alueella ei ole perinnebiotooppeja, eikä vanhaan asutukseen viittaavaa kasvilajistoa havaittu alueella.

Alueella ei selvityksessä havaittu liito-oravia, eikä alueella ole lajille elinympäristöksi optimaalista kuusi-haapavaltaista sekametsää. Myöskään suunnitellun tielinjan alueelta ei liito-oravan jätöksiä löytynyt.

Luontoselvityksen yhteydessä on tehty myös linnusto- ja lepakkoselvitys. Lintudirektiivin liitteen I lajeista alueella havaittiin pesimäaikana kehrääjä, pyy, palokärki ja kangaskiuru. Lepakoista alueella havaittiin vain pohjanlepakoita, eikä karu kallioalue ja yhtenäinen metsäalue ole lepakoille merkittävää saalistusaluetta. Lepakoille sopivia talvehtimispaikkoja, kuten luolia tai syviä louhikoita ei alueella esiinny.

Suunnitelma-alueen läheisyydessä ei ole luonnonsuojelualueita tai muita arvokkaita alueita. Lähin Natura-alue on Stormossenin (FI0200003), joka osittain kuuluu myös soidensuojeluohjelmaan. Se sijaitsee lähimmillään yli 2 kilometrin etäisyydellä ottamisalueelta, sen länsipuolella. Suuren etäisyyden takia ottotoiminnalla ei ole vaikutuksia Natura-alueeseen tai sen suojelutavoitteisiin. Muihin suojelualueisiin on yli 7 kilometrin etäisyys.

Hankealueen pinta- ja pohjavedet

Kalliomäellä, jossa suunnitelma-alue sijaitsee, on kolme paikallista vedenjakajaa. Suunnitelma-alueen länsi- ja keskiosan valuntavedet ohjautuvat nykytilassa pohjoiseen kohti peltoalueella sijaitsevaa ojaa, joka yhtyy Östanåbäckeniin alueen itäpuolella. Suunnitelma-alueen itäosan valuntavedet ohjautuvat itäpuolella olevaan Ramstedmosseniin ja siitä itään ojastoa pitkin yhtyen Galtarbyvikeniin. Hyvin pieneltä osin suunnitelma-alueen eteläpuoliset vedet ohjautuvat etelään Bålkärretin kautta mereen.

21.3.2024

Louhinta-alueen kallistus on kohti pohjoista, johon louhitulle alueelle satavat vedet tulevat ohjautumaan. Samaan suuntaan ja ojastoon ohjautuvat jo luonnontilassa pääosa ottamisalueen vesistä. Ottotoiminnan myötä itäpuolinen valuma-alue (Ramstedsmossen) pienenee noin 2,9 ha ja pohjoispuolinen valuma-alue kasvaa vastaavasti.

Alue ei sijaitse luokitellulla pohjavesialueella. Lähin luokiteltu pohjavesialue on Högmo (0224353, II-luokka) ottamisalueen pohjoispuolella noin 3,5 kilometrin etäisyydellä.

Ottamisalueen läheisyydessä ei ole yhdyskuntien vedenottoa. Lähialueen asukkailla on omia talousvesikaivoja, joita ei ole selvitetty tarkemmin ottosuunnitelman laatimisen yhteydessä. Lähin mahdollinen kiinteistö, jolla voi sijaita talousvesikaivo, sijaitsee noin 650 metrin etäisyydellä ottamisalueelta ja suurin osa on huomattavasti tätä kauempana. Tällaisille etäisyyksille mahdolliset pohjavesivaikutukset eivät yleensä ulotu.

Hankkeesta vastaavan arvio ympäristövaikutuksista

Kiviaineksen louhinta ja murskaus aiheuttaa ympäristöön melua, jota voidaan pitää hankkeen pääasiallisena ympäristövaikutuksena. Pääasiallinen melun lähde on kiviaineksen murskaus. Muiden suunniteltujen toimintojen tuottama melu on huomattavasti vähäisempää.

Kallion louhinnalla on merkittävä vaikutus louhinta-alueen pinnan muotoihin ja paikalliseen kasvillisuuteen. Toiminnan muita ympäristövaikutuksia ovat pölyäminen, louhintaräjähdyksen aiheuttama hetkellinen tärinä sekä louhinnan mahdolliset vaikutukset pinta- ja pohjavesiin. Vaikutukset ovat joko riittävästi ehkäistävissä tai ajallisesti lyhytaikaisia ja eivät pysyviä eivätkä näistä syistä ole erityisen merkittäviä.

Melu

Valtioneuvoston asetus kivenlouhimojen, muun kivenlouhinnan ja kivenmurskaamojen ympäristönsuojelusta (800/2010) sekä valtioneuvoston päätös melutason ohjearvoista (993/1002) säätelevät toiminnasta aiheutuvaa melua hankkeen vaikutusalueella Valtioneuvoston asetuksen 800/2010 kivilouhimojen, muun kivenlouhinnan ja kivenmurskaamojen mukaan kiviainestoinnin aiheuttaman melun päiväajan keskiäänitaso $L_{Aeq, 7-22}$ raja-arvo on asumiseen käytettävillä alueilla 55 dB(A) ja lomaa-asumiseen käytettävillä alueilla 45 dB(A).

Hankkeesta aiheutuvasta melusta on laadittu laskennallinen melumallinnus vuonna 2022 (Promethor Oy). Mallinnus tehtiin laskentaohjelmalla Datakustik CadnaA 2020 käyttäen yhteispohjoismaisia teollisuus- ja tieliikennemelumalleja. Laskentaohjelmassa maastomalli muodostetaan kolmiulotteisesti kartta- ja korkeuspisteaineistojen avulla.

Melumallinnuksessa lähtötietona käytetään äänilähteiden äänitehotasoja taajuusvälillä 63–8000 Hz sekä tietoja toimintaan liittyvästä liikenteestä. Lähtötietojen perusteella määritetään äänilähteiden ns. lähtömelutasot. Lähtötason perusteella määritetään äänilähteen aiheuttama äänenpainotaso tarkastelupisteissä erilaiset ääntä vaimentavat ja vahvistavat tekijät huomioiden. Tekijöinä huomioidaan mm. geometrinen leviäminen, estevaimennus ja maavaimennus sekä heijastukset erilaisista pinnoista. Puuston melua

21.3.2024

vähentävää vaikutusta ei ole huomioitu. Laskentatulokset vastaavat pitkän ajanjakson keskiäänitasoa myötätuuliolosuhteessa.

Toiminta-alueelle ei ole suunniteltu oleellista melua aiheuttavaa yöaikaista toimintaa. Yöajan melua ei ole tarkasteltu laskennassa.

Eniten toiminnan melulle altistuvat kohteet ovat toiminta-alueen pohjoispuolella sijaitsevat kaksi lomarakennusta ja siksi murskausmelun vaimentamiseen pohjoissuunnassa tulee selvityksen mukaan kiinnittää huomiota toiminnan kaikissa vaiheissa esimerkiksi sijoittamalla murskauslaitos riittävän korkeiden louhintarintausten tai meluesteeksi rakennettujen varastokasojen suojaan. Muissa ilmansuunnissa lähimmät melulle herkät kohteet sijaitsevat kauempana ja melutaso niillä täyttää raja-arvot ilman meluntorjuntatoimenpiteitä. Toiminnan aiheuttama päiväajan keskiäänitaso riittäviä suojaustoimenpiteitä toteuttaen alittaa toiminnan kaikissa vaiheissa ympäristön asuinrakennuksilla 55 dB(A) ja lomarakennuksilla 45 dB(A).

Kivenmurskauksesta aiheutuva melu on iskumaista laitteiden läheisyydessä, mutta iskumaisuus vähenee etäisyyden kasvaessa. Ympäristössä havaittava melun iskumaisuus vähenee, kun iskumaista melua aiheuttava työ tehdään louhoksen pohjatasolla louhintarintausten suojassa tai esimerkiksi varastokasan takana. Näin toteutettuna murskauksen ja rikotuksen melu on harvoin iskumaista yli 300 metrin etäisyydellä. Tarkastelualueella murskaus ja rikotus tapahtuvat kaikissa vaiheissa yli 500 metrin etäisyydellä lähimmistä melulle herkistä kohteista. Näin ollen voidaan arvioida, ettei ympäristön melulle herkkiin kohteisiin aiheudu iskumaista melua.

Kiviainesten kuljetusten osalta liikenteen meluvaikutus ympäristön asuinrakennuksilla on pieni, eikä melutaso liikenteestä johtuen ylitä raja-arvoja asuin- ja lomarakennuksilla.

Pöly ja kvartsipöly

Kvartsia esiintyy kallioperän mineraaleissa, hiekassa ja kivimateriaaleissa. Arviolta noin 12 % maankuoresta koostuu kvartsista. Siksi myös mineraaleja ja kiviainesta sisältävissä tuotteissa ja ainevirroissa kvartsi on yleinen.

Pitkäaikainen altistuminen kvartsipölylle voi aiheuttaa mm. kivipölykeuhkoa tai keuhkosityöpää. Kvartsipölyaltistumisen riski on mm. murskaamoissa, valimoissa, kaivannaisteollisuudessa, louhinta- ja kivitöissä sekä rakentamisessa työskentelevillä. Sairastumisriskin lisääntyminen edellyttää pitkäaikaista oleskelua riittävän korkeissa kvartsipölypitoisuuksissa.

EU:n syöpädirektiivin päivityksen myötä kvartsille on asetettu sitova kahdeksan tunnin raja-arvo 0,1 mg/m³. Lisäksi Suomessa kvartsipölyaltistumiselle on asetettu tätä tiukempi raja-arvo 0,05 mg/m³. Raja-arvot koskevat pölyn ns. alveolijaetta eli keuhkorakkuloihin pääsevää hienojakoisinta pölyä, yleensä alle 10 µm hiukkasia.

Työsuojelulainsäädäntöön perustuen työnantaja on velvollinen pitämään kvartsi-altistumisen alhaisena jo työmaalla, eli louhoksella. Kiviainestuotanto on urakaluonteista ja kestoltaan vuosittain lyhytaikaista. Lisäksi tuotanto on esitetty

21.3.2024

tehtäväksi kuivimman vuodenajan, keskikesän, ulkopuolella ja pölyämistä ylipäättään ehkäistään kastelemalla.

Valmiit kiviainestuotteet ovat raekooltaan suuria eivätkä ne siksi pölyä kuljetettaessa. Mahdollinen satamaan vietävä kiviaines on seulottua ja ei sisällä lainkaan hienojakoisimpia jakeita.

Kiviainesten kuljetusliikenne

Kuljetuksiin käytetään yleisiä teitä ja olemassa olevaa tieverkkoa. Kiviainesten kuljetusten määrät vaihtelevat paljon riippuen kiviaineksen kysynnästä. Ottotoiminnan aiheuttama keskimääräinen kuljetusliikennemäärä on teoreettisen keskimääräisen vuotuisen ottomäärän perusteella noin 25 raskaan kuljetusajoneuvon käyntiä kohteessa vuorokaudessa arkipäivinä.

Hankkeesta vastaavan arvion mukaan osa ottamisalueella valmistetusta murskeesta tullaan kuljettamaan Taalintehtaan satamaan, josta kiviaines lastataan laivaan kuljetettavaksi eteenpäin. Osa kiviaineksesta kuljetetaan käyttökohteisiin myös maanteitse. Destia Oy:n arvio on, että kiviaineksia vietäisiin satamaan vuosittain 0–10 laivakuorman verran ja että satamaan kuljetettaisiin tilanteesta riippuen 0–2 laivakuormallista kuukaudessa. Kiviainesta myydään ja kuljetetaan myös muihin kohteisiin.

Kuljetuksia varten ottamisalueelle rakennetaan noin 450 metriä uutta tietä, joka yhtyy olemassa olevaan yksityiseen metsätiehen ottamisalueen eteläpuolella. Olemassa oleva metsätie tullaan parantamaan ja paikoin leventämään siten, että se soveltuu kiviaineksen ajoneuvoyhdistelmille. Parannettava tieosuus on pituudeltaan noin 2 kilometriä. Tie yhtyy Galtarbyntiehen.

Asian käsittely

Viranomaisten kuuleminen

Varsinais-Suomen ELY-keskus on 11.1.2024 pyytänyt Kemiönsaaren kunnalta sekä Varsinais-Suomen liitolta lausuntoa, onko YVA-menettelyä tarpeen soveltaa Destia Oy:n hankkeeseen.

Varsinais-Suomen liiton maankäyttöjaosto ei antanut lausuntoa, koska liitolla ei ole huomautettavaa eikä hanke ole ristiriidassa Varsinais-Suomen maakuntakaavoituksen tai muun suunnittelun kanssa.

Kemiönsaaren kunnan ympäristöterveydenhuolto (Liedon kaupungin ympäristöterveyspalvelut) ei antanut lausuntoa.

Kemiönsaaren kunnan kunnanhallitus toteaa lausunnossaan mm. seuraavaa: Taalintehtaan keskusta on luokiteltu valtakunnallisesti merkittäväksi rakennetuksi kulttuuriympäristöksi (RKY). Valtakunnallisesti merkittävät rakennetut ympäristöt edustavat maamme eri kehitysvaiheita ja ovat historian kuvastajia. Taalintehtaan ja sen sataman maantieteellinen sijainti on historiallisesti merkinnyt Taalintehtaan kehittymistä.

21.3.2024

Nämä ovat nykyisin tekijöitä, jotka toisaalta mahdollistavat uusia elinkeinoja, mutta jotka toisaalta haastavat kulttuurihistoriallisen perinnön kestävyttä. Kunnanhallitus huomioi, että louhos voi vaikuttaa myönteisesti elinkeinoelämään ja luoda uusia työmahdollisuuksia paikallisväestölle. Näinä taloudellisesti haastavina aikoina on erittäin tärkeää varmistaa kunnan elinkeinoelämän monipuolisuus ja sietokyky. Tästä syystä on tärkeää huomata, että matkailuelinkeinoa, joka on merkittävä osa talouttamme, tulee suojella erityisesti, eikä louhos saa vaikuttaa siihen kohtuuttomasti. Kemiönsaaren kunta haluaa painottaa, että se on tietoinen siitä, kuinka tärkeää näiden taloudellisten etujen ja ympäristönäkökohtien vastuullisen hallinnan tasapainottaminen on. Kunnanhallitus painottaa, että kunta toimii kaikessa toiminnassaan ympäristötietoisesti ympäristöohjelmansa mukaisesti. Aikana, jolloin kestävyys on ratkaisevan tärkeää, louhoksen taloudelliset hyödyt on ratkaistava siten, että varmistetaan myös vastuullinen ympäristöasioiden hallinta. Kunnanhallitus pyytää ELY-keskusta punnitsemaan arvioinnissaan, missä määrin kuljetusreiteillä voi olla vaikutusta luontoarvoihin, ihmisten terveyteen, elinoloihin ja viihtyvyyteen sekä yhdyskuntarakenteeseen, maisemaan, kaupunkikuvaan ja kulttuuriperintöön. Samalla kunnanhallitus pitää erittäin tärkeänä, että toimijat sitoutuvat aktiivisesti minimoimaan haitallisia ympäristövaikutuksia toteuttamalla tarkkaan suunniteltuja ympäristönsuojelutoimia ja edistämällä kestäviä menetelmiä. Kemiönsaaren kunta jatkaa yhteistyötä olennaisten sidosryhmien ja asukkaiden kanssa avoimen ja läpinäkyvän vuoropuhelun varmistamiseksi. Tämä on ratkaisevan tärkeää, jotta voidaan punnita taloudellisia hyötyjä ja paikallisympäristön säilyttämistä ja jotta voidaan varmistaa Kemiönsaaren kunnan kestävyys pitkällä aikavälillä niin nykyisille elinkeinoille kuin mahdollisille uusille eri toimialojen yrityksille. Yhteenvetona voidaan todeta, että Kemiönsaaren kunnan kestävä kehitys ja vetovoiman varmistamiseksi elinkeinonharjoittajille on ensiarvoisen tärkeää säilyttää ja edistää uusien yritysten perustamista tukevaa ja siihen houkuttelevaa ympäristöä.

Kemiönsaaren kunnan rakennus- ja ympäristövalvontalautakunnan lausunnossa todetaan mm., että Laki ympäristövaikutusten arviointimenettelystä (252/2017) § 3 mom. 1, liitteen 1 mukaan ympäristövaikutusten arviointimenettelyä sovelletaan hankkeisiin, joissa ottamisalueen pinta-ala ylittää 25 ha tai jos otettava ainesmäärä ylittää 200 000 k-m³ vuodessa. Koska Destia on ilmoittanut hakemuksessaan suunnitellun alueen kooksi 11,6 ha ja vuosittain otettavaksi ainesmääräksi 90 000 k-m³ alittuu pakollisen ympäristövaikutusten arvioinnintarpeen raja. Lain 252/2017 § 3 mom. 1 mukaisen YVA:n soveltaminen ei ole tarpeellista. Ottaen kuitenkin huomioon, että Taalintehtaan ruukkitaajaman on suunniteltu olevan sorakuljetusten läpikulkuväylä, katsoo lautakunta, että Elinkeino-, liikenne- ja ympäristökeskuksen olisi hyvä tarkistaa tulisiko YVA:a soveltaa lain 252/2017 § 3 mom. 2 mukaisesti.

Hankkeesta vastaavan kuuleminen

Varsinais-Suomen ELY-keskus on 19.2.2024 lähettämällään sähköpostilla varannut Destia Oy:lle mahdollisuuden antaa vastine saapuneista lausunnoista.

Destia Oy on 22.2.2024 toimittanut vastineen saapuneisiin lausuntoihin. Vastineessaan Destia Oy toteaa mm., että Destialla ei ole erityistä kommentoitavaa annettuihin

21.3.2024

lausuntoihin. Kuten Kemiönsaaren rakennus- ja ympäristövalvontalautakunnan lausunnossa on todettu, hankkeeseen ei ole tarpeen soveltaa YVA-menettelyä YVA-lain 252/2017 liitteen 1 hankeluettelon perusteella. Kyseessä on tavanomainen, urakaluonteisesti toimiva kiviainestenottohanke, jonka ympäristövaikutukset tunnetaan hyvin ennalta ja vaikutuksia voidaan siksi myös tehokkaasti hallita. Menettelyt ympäristövaikutusten vähentämiseksi ja rajaamiseksi on esitetty hakemuksessa, minkä lisäksi lupapäätöksessä voidaan antaa täydentäviä lupamääräyksiä. Hakemuksen mukaisen kiviainestuotannon ympäristövaikutukset eivät ole YVA-lain 3 § 2 momentin tarkoittamia merkittäviä ympäristövaikutuksia. Liikenteen osalta Destia ymmärtää hyvin huolen, jonka Kemiönsaaren kunnanhallitus on tuonut lausunnossaan esiin. Destia on kuitenkin toimittanut lupaviranomaiselle yksityiskohtaiset tiedot sekä käytettävistä kuljetusreiteistä että liikenteen määrästä ja ajankohdista. Destia katsoo, että tiedot ovat ympäristölupaharkinnan kannalta riittäviä eikä YVA-menettelyä ole tarpeen soveltaa yksin liikennevaikutusten arvioimiseksi. Hakemus on myös ollut kahteen kertaan nähtävillä ja asukkaiden ja muiden asianosaisten mielipiteet tulevat sitä kautta huomioiduiksi ympäristölupaharkinnassa.

ELY-keskuksen ratkaisun perustelut

Ympäristövaikutusten arviointimenettelyä sovelletaan hankkeisiin ja niiden muutoksiin, joilla todennäköisesti on merkittäviä ympäristövaikutuksia. Hankkeet, joihin ympäristövaikutusten arviointimenettelyä sovelletaan aina, on määritelty YVA-lain liitteen 1 hankeluettelossa (YVA-laki 3 § 1 mom.).

YVA-lain liitteen 1 hankeluettelon luonnonvarojen ottoa ja käsittelyä koskevan kohdan 2 b) mukaan ympäristövaikutusten arviointimenettelyä sovelletaan kiven, soran tai hiekan ottohankkeisiin, kun ottamisalueen pinta-ala on yli 25 ha tai otettava ainesmäärä on vähintään 200 000 kiintokuutiometriä vuodessa. Esitetyn suunnitelman mukaan hankkeen ottoalueen pinta-ala on 11,6 hehtaaria ja vuotuinen otettava ainesmäärä on 90 000 k-m³. Ottoalueen pinta-ala on 46,4 % YVA-lain liitteen 1 ottoalueen pinta-alasta ja vuotuinen otettava kiviainemäärä on 45 % YVA-lain liitteen 1 vuotuisen ottomäärän rajasta.

YVA-lain liitteen 1 hankeluettelon liikennettä koskevan kohdan 9 a) mukaan YVA-menettelyä sovelletaan moottoriteiden tai moottoriliikenneteiden rakentamiseen, b) neli- tai useampikaistaisen, vähintään 10 kilometrin pituisen yhtäjaksoisen uuden tien rakentamiseen ja c) tien uudelleen linjaukseen tai leventämiseen siten, että näin muodostuvan yhtäjaksoisen neli- tai useampikaistaisen tieosan pituudeksi tulee vähintään 10 kilometriä. Hankkeessa suunnitellun rakennettavan työmaaliikenteelle soveltuvan tien pituus on 450 metriä ja parannettavan, olemassa olevan metsäautotien pituus on noin 2 kilometriä. Rakennettavan tien pituus on 4,5 % hankeluettelon rajasta ja parannettavan tieosuuden pituus on 20 % YVA-lain liitteen 1 hankeluettelon rajasta.

Arviointimenettelyä sovelletaan lisäksi yksittäistapauksessa sellaiseen hankkeeseen tai jo toteutetun hankkeen muutokseen, joka todennäköisesti aiheuttaa laadultaan ja laajuudeltaan, myös eri hankkeiden yhteisvaikutukset huomioon ottaen, hankeluettelon hankkeiden vaikutuksiin rinnastettavia merkittäviä ympäristövaikutuksia (YVA-laki 3 § 2

21.3.2024

mom.). Päätettäessä arviointimenettelyn soveltamisesta otetaan lisäksi huomioon hankkeen ominaisuudet, sijainti ja vaikutusten luonne. Päätöksenteon perustana olevista tekijöistä säädetään YVA-lain liitteessä 2.

Päätös on tehty hankkeesta vastaavan toimittamien tietojen, saatujen lausuntojen sekä ELY-keskuksen käytössä olevan asiantuntijatiedon perusteella. ELY-keskus on arvioinut Destia Oy:n maa-ainestenottohankkeen YVA-menettelyn tarvetta YVA-lain liitteessä 2 säädettyjen kriteerien mukaan sekä vertaamalla sen todennäköisten merkittävien vaikutusten laatua ja laajuutta liitteessä 1 esitettyjen hankkeiden laatuun ja laajuuteen.

Kaavoitus ja kulttuuriympäristö

Kiviainesten ottoalueella on voimassa maakuntakaava. Alue sijaitsee maakuntakaavan maa- ja metsätalousvaltaisella alueella, jolla on erityisiä matkailun ja virkistyksen kehittämistarpeita (MRV). Alueita voidaan osoittaa maa- ja metsätalouden lisäksi lomaa-asumiseen ja matkailutoiminnoille. Alueita voidaan käyttää myös harkitusti haja-asutusluonteiseen pysyvään asutukseen.

Alue kuuluu myös matkailun, retkeilyn ja virkistyksen kehittämisen kohdealueeseen Teijo-Kemiönsaari-Kasnäs-matkailuvyöhyke, jota koskee seuraava suunnittelumääräys:

”Suunnitelmien ja toimenpiteiden tulee olla pitkäjänteisiä, ympärivuotisia toimintoja ja elinkeinoja tukevia sekä alueiden ominaispiirteitä hyödyntäviä, ja niiden on edistettävä kehittämisen kohdealueen toimintoja ja saavutettavuutta ekologisesti, sosiaalisesti ja taloudellisesti kestäväällä tavalla. Kasnäs-Teijon, Velhonveden ja Saariston rengastien ja muilla vastaavilla kehittämisen kohdealueilla tulee kehittää vetovoimaisia ja turvallisia pyöräilyn ja kävelyn edellytyksiä.”

Noin puolen kilometrin päässä suunnittelualueesta kulkee yhdystie. Sitä pitkin kulkee ohjeellinen ulkoilureitti, jolla on merkitystä osana suunniteltu maakunnallista ulkoilureittiverkostoa ja jonka linjaus tarkentuu jatkosuunnittelussa. Ulkoilureitti kulkee myös Taalintehtaan keskustassa samaa linjaa suunnitellun kuljetusreitit kanssa.

Suunniteltu kuljetusreitti kulkee Taalintehtaan keskustan ja historiallisen teollisuusalueen läpi. Taalintehtaalla on maakuntakaavassa mm. taajamatoimintojen alue, jota koskee määräys ”Alueen maankäytön kehittämisen, liikenteellisten ratkaisujen ja palvelujen yhteensovittamisen tulee olla taajamakuva eheyttävää ja taajamakuvalliset ominaispiirteet huomioivaa”, sekä rakennetun ympäristön suojelualue, vierassatama ja yhteysaluslaituri.

Taalintehtaalla on voimassa asemakaavoja ja osalla kuljetusreittiä on voimassa Taalintehtaan yleiskaava. Lisäksi alueella on vireillä kaavoja. Hankkeen jatkosuunnittelussa ja lupahakemusten käsittelyssä tulee kaavatilanne esittää niin, että kaikki kaavatasot ja vireillä olevat kaavatasot ja vireillä olevat kaavat huomioidaan, ja niin ikään tulee arvioida, haittaako hanke kaavojen toteuttamista tai vireillä olevaa kaavoitusta.

Suunnitellun ottoalueen läheltä tunnetaan useita kiinteitä muinaisjäännöksiä, kivistä asuinpaikkoja ja hiilimiiluja. Kaksi muinaisjäännöksistä sijaitsee aivan tien vieressä, joka

21.3.2024

on tarkoitus parantaa ja käyttää kuljetusreittinä. Muinaisjäännöksiin kajoaminen edellyttää muinaismuistolain mukaista kajoamislupaa.

Kuljetusreitti kulkisi Taalintehtaan valtakunnallisesti merkittävän rakennetun kulttuuriympäristön läpi. Vaikutukset RKY-alueeseen pitää arvioida hankkeen jatkosuunnittelussa. Tärinän vaikutukset vanhojen rakennusten perustuksiin tulee selvittää. Kulttuuriperinnön osalta tulee jatkosuunnittelussa ja lupahakemusten käsittelyn yhteydessä pyytää lausunto ELY-keskuksen lisäksi Varsinais-Suomen alueelliselta vastuumuseolta.

Luonnonsuojelu

Kiviainesottoalueelta on tehty luontoselvitys. ELY-keskuksen 24.1.2023 ympäristö- ja maa-aineslupahakemuksesta antaman lausunnon perusteella tehty luontoselvitys kattaa tarpeelliset tiedot alueen luonnonoloista eikä luonnonsuojelulainsäädännöllistä estettä hankkeen toteuttamiselle ole.

Lupahakemusta on täydennetty tämän jälkeen reittiselvityksellä. Luonnonsuojelun osalta ELY-keskuksella ei ole huomautettavaa reittiselvitykseen, koska kyseisillä reiteillä ei esiinny sellaisia luontoarvoja, joihin kuljetuksilla olisi merkittävää vaikutusta. Koska kuljetukset kohdistuvat tiealueille ja kuljetusten vaikutukset tiealueiden lähiympäristöön ovat vähäiset, ei kuljetusten suhteen ole tarpeellista tehdä myöskään erillistä luontoselvitystä.

Luonnonsuojelun näkökulmasta hankkeessa ei ole tarvetta ympäristövaikutusten arviointimenettelylle.

Pintavedet ja vesienhoito

Hankesuunnitelman mukaan louhinta-alueelta vedet laskevat kohti pohjoista, josta ne pienempiä uomia pitkin laskevat Galtarbyvikiiniin. Galtarbyviken kuuluu Dragsfjärdin ja Västanfjärdin sisäsaariston vesimuodostumaan, jonka ekologinen tila on luokiteltu tyydyttäväksi vuoden 2019 luokittelussa (vuosien 2012–2017 aineisto). Vesimuodostuman kemiallinen tila arvioitiin hyvää huonommaksi johtuen polybromatuista difenyylieettereistä (PBDE). Vesimuodostumasta ei ole mitattua tietoa kalojen PBDE-ainepitoisuuksista, mutta asiantuntija-arvion mukaan PBDE:n ympäristölaatumnormi ylittyy kaikissa Suomen vesimuodostumissa.

Hankealueen pohjoisosaan kaivetaan viivytysallas, jonka kautta louhosalueelta tulevat hulevedet laskevat purku-uomaan. Hakemuksessa ei ole arvioitu hulevesien määrää, pintavesiin kohdistuvaa typpi- ja kiintoainekuormitusta tai niiden vaikutuksia alapuolisessa vesistöissä. Toiminnan vesistövaikutukset kohdistuvat pääasiassa läheisiin ojiin ja ELY-keskuksen arvion mukaan vaikutukset Dragsfjärdin ja Västanfjärdin sisäsaariston ekologiseen ja kemialliseen tilaan ei ole niin merkittäviä, että hanke vaatisi YVA-lain mukaisen menettelyn. Hankkeessa tulee kuitenkin kiinnittää erityisesti huomiota hulevesien laatuun ja käsittelyyn vesistövaikutusten vähentämiseksi sekä vesistövaikutusten tarkkailuun.

21.3.2024

Melu ja pöly

Kiviaineksen irrotuksesta ja murskauksesta aiheutuva melu ei laadittujen selvitysten ja laskennallisten mallinnusten perusteella ylitä valtioneuvoston päätöksen melutason ohjearvoista (993/1992) asumiseen ja vapaa-ajan asumiseen käytettävien alueiden keskiäänitason ohjearvoja. Myöskään kuljetuksista aiheutuva melu ei merkittävästi lisää kuljetuksiin käytettävän tiestön melutasoa olemassa olevasta.

Hankkeesta aiheutuu pölyä kiviaineksen irrotuksessa ja murskauksessa. Alueen vallitseva kivilaji on kvartsi-maasälpäparaliuske/amfiboliitti. Kvartsipöly on terveydelle haitallista pitkäaikaisessa altistuksessa riittävän korkeissa kvartsipölypitoisuuksissa. Hankkeessa eniten pölyä aiheuttavat työvaiheet sijoittuvat hankealueelle ja liittyvät kiviaineksen irrotuksessa ja murskauksessa tehtäviin työvaiheisiin. Pölyämistä on mahdollista torjua työmaalla tehtävillä toimenpiteillä, kuten kastelulla. Merkittävä osa hankkeessa muodostuvasta pölystä jää hankealueelle tai sen välittömään läheisyyteen ja näin ollen pölylle altistuvat pääasiassa hankealueella työskentelevät henkilöt. Pölylle altistumista on mahdollista torjua huolehtimalla työmaalla työskentelevien asianmukaisesta suojautumisesta esimerkiksi hengityssuojaimilla.

Hienojakoisimman osan pölystä voi olettaa leviävän ilmavirtausten mukana laajalle alueelle, mutta pölyn määrään ja leviämiseen vaikuttavat hankealueella käytettävät pölyntorjuntakeinot sekä paikalliset sääolot. Yleiseen ilmanlaatuun vaikuttava ja sen epäpuhtauksia eniten lisäävä tekijä on tieliikenne. Pääasiassa epäpuhtaudet koostuvat hienojakoiseksi jauhautuneesta hiekoitushiekasta ja tien pinnoitteen kulumisesta syntyvästä asfalttipölystä, jota liikenne nostattaa ilmaan. Katupölyn määrään ilmassa vaikuttavat mm. liikenteen määrä, paikalliset sääolot sekä tien kunnossapidon menetelmät ja niiden ajoittuminen.

Hankkeesta ei kokonaisuutena arvioiden aiheudu merkittävää ja laaja-alaista häiritsevää melu- ja pölyhaittaa. ELY-keskus katsoo, että louhinnasta ja murskauksesta aiheutuvaa meluhaittaa on mahdollista ehkäistä ja lieventää kiinnittämällä huomiota työn etenemisen suunnitteluun ja eniten melua aiheuttavien työkonien ja -laitteiden sijoittelulla työma-alueelle siten, että kalliorintauksia ja murskekasvoja hyödynnetään meluesteinä sekä ympäristöluvan lupamääräyksissä meluavimpien työvaiheiden suorittamiselle asetettavilla tarkemmilla määräyksillä. ELY-keskus katsoo, että hankkeen jatkosuunnittelussa ja lupaprosesseissa on mahdollista antaa riittäviä määräyksiä pölyämisen vähentämiseen ja pölyhaitan lieventämiseen.

Liikenne

Hankkeessa kiviaineskuljetukset on esitetty ajettavan maantien 12058, Galtarbyntien kautta Taalintehtaan satamaan. Kuljetuksia on arvioitu olevan 25 kuorma-autoa vuorokaudessa arkisin klo 6–22. Kuljetusmäärät vaihtelevat riippuen kiviaineksen kysynnän määrästä.

Yhdystien 12058 Galtarbyntie, keskimääräinen vuorokausiliikennemäärä on 235 ajoneuvoa vuorokaudessa, josta raskaan liikenteen osuus on noin 5 %. Kesän

21.3.2024

keskimääräinen vuorokausiliikenne on 339 ajoneuvoa vuorokaudessa. Nopeusrajoitus tieosuudella on 80 km/h. Hankkeessa raskaan liikenteen osuus tien liikenteestä nousee noin 12–14 %:iin.

Näin ollen liikenteestä aiheutuva ympäristöön kohdistuva vaikutus ei todennäköisesti aiheuta laadultaan ja laajuudeltaan YVA-lain hankeluettelon liitteen 1 hankkeisiin rinnastettavia vaikutuksia.

Yhteenveto

ELY-keskus katsoo, että hankkeesta vastaavan esittämän selvityksen ja ELY-keskuksen YVA-lain 3§:n 2 mom. nojalla tekemän arvion mukaan Destia Oy:n maa-ainestenottohanke on kooltaan selvästi pienempi kuin YVA-lain liitteen 1 kohdan 2 b maa-ainestenottohanke. Lisäksi ELY-keskus ei ole arvioinnissaan todennut, että hankkeen sijaintipaikkaan tai sen läheisyyteen liittyisi sellaisia erityisiä herkkyksiä tai yhteisvaikutuksia, jotka edellyttäisivät YVA-lain mukaista arviointimenettelyä yksittäistapauksessa. ELY-keskus katsoo, että hanke ei todennäköisesti aiheuta laajuudeltaan ja laadultaan YVA-lain liitteen 1 hankeluettelon hankkeisiin rinnastettavia merkittäviä ympäristövaikutuksia.

Hankkeeseen ei siten sovelleta YVA-lain mukaista arviointimenettelyä yksittäistapauksessa. ELY-keskus kuitenkin toteaa, että vaikka hankkeeseen ei sovelleta ympäristövaikutusten arviointimenettelyä, on hankkeesta vastaavan sen lisäksi, mitä erikseen säädetään, oltava riittävästi selvillä hankkeensa ympäristövaikutuksista siinä laajuudessa kuin kohtuudella voidaan edellyttää (YVA-laki 31 §).

Maa-ainestenottohankkeella on kuitenkin aina vaikutuksia ympäristöön. ELY-keskus katsoo, että keskeiset hankkeen ympäristöön kohdistuvat vaikutukset tulee huomioida ja käsitellä hankkeen maa-aines- ja ympäristölupakäsittelyn yhteydessä, jonka yhteydessä tulee antaa riittävät määräykset haitallisten vaikutusten ehkäisyyn ja lieventämiseen.

Tämä päätös koskee hankkeesta vastaavan 4.12.2023 ja 12.12.2023 esittämän aineiston mukaista hanketta, aineiston mukaisessa sijaintikohteessa. Mikäli hanke muuttuu laajuudeltaan, muilta ominaisuuksiltaan tai ympäristövaikutuksiltaan merkittävästi nyt esitetystä arvioidaan ELY-keskuksessa YVA-menettelyn soveltamista yksittäistapauksessa tarvittaessa uudelleen.

Sovelletut säännökset

Laki ympäristövaikutusten arviointimenettelystä (YVA-laki 252/2017): 3, 11, 13, 31 ja 37 §

Valtioneuvoston asetus ympäristövaikutusten arviointimenettelystä (YVA-asetus 277/2017): 1 §

Hallintolaki (434/2013)

21.3.2024

Muutoksenhaku

Hankkeesta vastaavan muutoksenhakuoikeus

Hankkeesta vastaava saa hakea tähän päätökseen muutosta valittamalla Turun hallinto-oikeuteen. Valituskirjelmä on toimitettava Turun hallinto-oikeuteen 30 päivän kuluessa siitä, kun hankkeesta vastaava on saanut tiedon päätöksestä. Valitusosoitus on liitteenä.

Päätöksestä tiedottaminen

Tämä päätös lähetetään saantitodistuksella hankkeesta vastaavalle.

Varsinais-Suomen ELY-keskus antaa päätöksen tiedoksi myös julkisella kuulutuksella. Kuulutus ja päätös ovat nähtävillä Varsinais-Suomen ELY-keskuksen verkkosivuilla www.ely-keskus.fi/varsinais-suomi ja ilmoitus kuulutuksesta julkaistaan hankealueen kunnan (Kemiönsaari) verkkosivuilla ja/tai ilmoitustaululla.

Päätös julkaistaan sähköisesti ympäristöhallinnon yhteisessä verkkopalvelussa [ymparisto.fi/YVA-paatokset Varsinais-Suomi ja Satakunta](http://ymparisto.fi/YVA-paatokset_Varsinais-Suomi_ja_Satakunta) kohdassa Luonnonvarojen otto ja käsittely.

Päätös lähetetään tiedoksi lausunnonantajille sähköisesti.

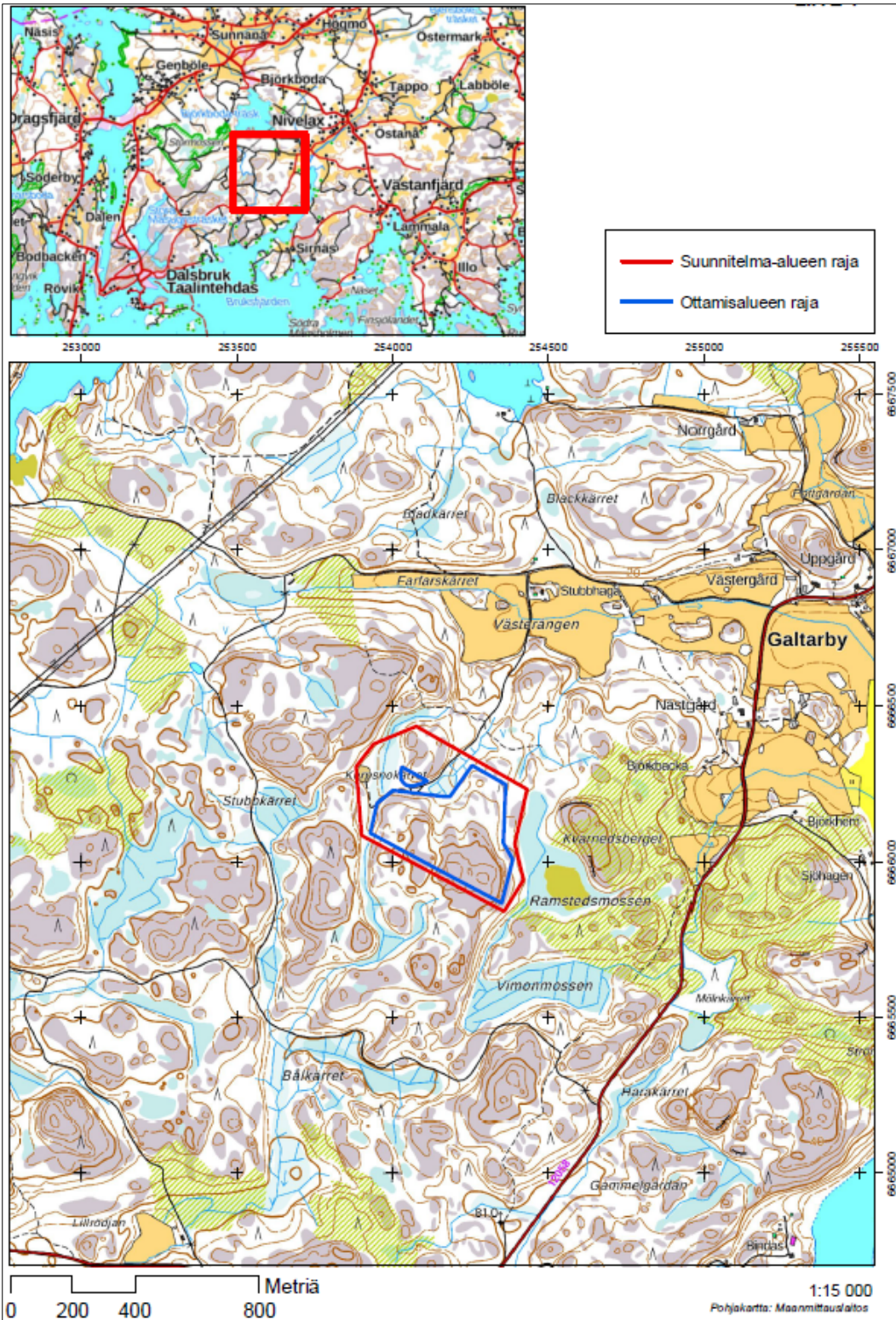
Asiakirjan hyväksyntä

Tämä asiakirja on hyväksytty viraston sähköisessä asianhallintajärjestelmässä. Asian on esitellyt ylitarkastaja Susanna Sipilä ja ratkaissut johtava asiantuntija Asta Asikainen.

Liitteet	Liite 1 Hankealueen kartta Liite 2 Valitusosoitus
Jakelu	Destia Oy, saantitodistuksin, suoritemaksutta
Tiedoksi	Kemiönsaaren kunta Varsinais-Suomen liitto Asian vireillesaattaja

Liite 1

Liite 1 Hankealueen kartta



Lähde: Destia Oy:n hankemateriaali

Liite 2

Valitusosoitus**Valitusviranomainen**

Tähän päätökseen saa hakea muutosta **Turun hallinto-oikeudelta** kirjallisella valituksella.

Valitusaika

Valitus on tehtävä 30 päivän kuluessa päätöksen tiedoksisaantipäivästä, sitä päivää lukuun ottamatta. Jos määräajan viimeinen päivä on pyhäpäivä, lauantai, itsenäisyyspäivä, vapunpäivä, jouluaatto tai juhannusaatto, valitusaika jatkuu vielä seuraavana arkipäivänä.

Tavallisella kirjeellä toimitetussa tiedoksiannossa vastaanottajan katsotaan saaneen asiasta tiedon seitsemäntenä päivänä kirjeen lähettämisestä, jollei muuta näytetä. Asian katsotaan tulleen viranomaisen tietoon kuitenkin kirjeen saapumispäivänä. Tavallisena sähköisenä tiedoksiannona toimitetussa tiedoksiannossa asiakirja katsotaan annetun tiedoksi kolmantena päivänä viestin lähettämisestä, jollei muuta näytetä. Todisteellisesti toimitetussa tiedoksiannossa tiedoksisaantipäivän osoittaa tiedoksianto- tai saantitodistus. Milloin kysymyksessä on sijaistiedoksianto, päätös katsotaan tiedoksi saaduksi kolmantena päivänä tiedoksiantotodistuksen osoittamasta päivästä.

Valituskirjelmän sisältö ja allekirjoittaminen

Valituskirjelmässä on ilmoitettava:

- * valittajan nimi ja kotikunta
- * jos valittajan puhevaltaa käyttää hänen laillinen edustajansa tai asiamiehensä taikka jos valituksen laatijana on joku muu henkilö, on myös tämän nimi ja kotikunta ilmoitettava
- * postiosoite, puhelinnumero ja mahdollinen sähköpostiosoite, joihin asian käsittelyä koskevat ilmoitukset valittajalle voidaan toimittaa
- * päätös, johon haetaan muutosta
- * miltä kohdin päätökseen haetaan muutosta ja mitä muutoksia päätökseen vaaditaan tehtäväksi
- * perusteet, joilla muutosta vaaditaan

Valittajan, laillisen edustajan tai asiamiehen on allekirjoitettava muutoin kuin sähköisesti (telekopiona, sähköpostilla tai hallinto- ja erityistuomioistuinten asiointipalvelun kautta) toimitettava valituskirjelmä.

Valituskirjelmän liitteet

Valituskirjelmään on liitettävä:

- * elinkeino-, liikenne- ja ympäristökeskuksen päätös alkuperäisenä tai jäljennöksenä
- * todistus siitä, minä päivänä päätös on annettu tiedoksi tai muu selvitys valitusajan alkamisajankohdasta
- * asiakirjat, joihin valittaja vetoaa vaatimuksensa tueksi, jollei niitä ole jo aikaisemmin toimitettu viranomaiselle
- * asiamiehen valtakirja, asianajajan ja yleisen oikeusavustajan tulee esittää valtakirja ainoastaan, jos valitusviranomainen niin määrää
- * toimitettaessa valituskirjelmä sähköisesti selvitys asiamiehen toimivallasta

Valituskirjelmän toimittaminen perille

Valituskirjelmä on toimitettava **Turun hallinto-oikeuden kirjaamoon**. Valituskirjelmän on oltava perillä määräajan viimeisenä päivänä ennen virka-ajan päättymistä. Valituskirjelmän voi toimittaa perille henkilökohtaisesti, lähetin välityksellä, postitse tai sähköisesti. Postiin valituskirjelmä on jätettävä niin ajoissa, että se ehtii perille valitusajan viimeisenä päivänä ennen viraston aukioloajan päättymistä. Sähköisesti (telekopiona, sähköpostilla tai hallinto- ja erityistuomioistuinten asiointipalvelun kautta) toimitetun valituskirjelmän on oltava käytettävissä hallinto-oikeuden vastaanottolaitteessa tai tietojärjestelmässä valitusajan viimeisenä päivänä ennen virka-ajan päättymistä.

Oikeudenkäyntimaksu

Valittajalta peritään asian käsittelystä hallinto-oikeudessa oikeudenkäyntimaksu 270 euroa. Tuomioistuinmaksulaissa (1455/2015) on erikseen säädetty eräistä tapauksista, joissa maksua ei peritä. Linkki tuomioistuinmaksulakiin: <https://www.finlex.fi/fi/laki/ajantasa/2015/20151455>

Turun hallinto-oikeuden yhteystiedot:

Postiosoite: PL 32, 20101 Turku

Käyntiosoite: Sairashuoneenkatu 2–4, 20100 Turku

Puhelin: 029 56 42400

Telefax: 029 56 42414

Sähköposti: turku.hao@oikeus.fi

Aukioloaika: 8.00–16.15

Hallinto- ja erityistuomioistuinten asiointipalvelu: <https://asiointi.oikeus.fi/hallintotuomioistuimet>

Tämä asiakirja VARELY/6402/2023 on hyväksytty sähköisesti / Detta dokument VARELY/6402/2023 har godkänts elektroniskt

Ratkaisija Asikainen Asta 21.03.2024 14:49

Esittelijä Sipilä Susanna 21.03.2024 14:47