



Kainuun työllisyyskatsaus, kesäkuu 2015

Julkistettavissa 21.7.2015 klo 9.00

Työttömyys kääntyi kasvuun myös Kainuussa

Määrärahojen loppuminen alkaa heijastua työttömyyteen

Alkuvuoden vakaasti viimevuotista tasoa seurannut työttömyys kääntyi kesäkuussa Kainuusakin kasvuun. Kesäkuun lopussa työttömiä työnhakijoita oli 234 enemmän kuin vuosi sitten samaan aikaan. Eniten kasvoi naisten työttömyys, kun kaksi kolmasosaa työttömyyden kasvusta kohdistui naisiin. Palkkatuetun työllistämisen taso on koko kevään ajan ollut edellisvuotta alempana. Vielä toukokuuhun mennessä tämä ei näkynyt korkeampana työttömyytenä. Kesäkuun työttömyyden kasvussa voi sanoa jo olevan myös loppumassa olevien työllisyyden hoidon määrärahojen vaikutusta.

Kesäkuussa työttömiä työnhakijoita oli Kainuussa 6 173, missä on kasvua toukokuusta 585 ja vuoden 2014 kesäkuusta 234 henkilöä. Touko-kesäkuun muutos kohdistuu lähes kokonaan Kajaanin seutukunnan alueelle. Siellä kasvua oli 510 henkilöä. Vuosimuutos oli taas suurempaa Kehys-Kainuun alueella, jossa kasvua vuoden aikana oli 198 henkilöä.

Työvoiman kysyntä oli kesäkuussa laskussa toukokuun luvuista, mutta kuitenkin hieman korkeampi kuin vuosi sitten. Uusia avoimia työpaikkoja ilmoitettiin TE-toimistoon kesäkuun aikana 359. Eniten oli kysyntää palvelu- ja myyntityöntekijöistä, asiantuntijatehtävissä toimivista sekä rakennusalan työntekijöistä.

Touko-kesäkuun työttömyyden nousu on osittain jokavuotista kausivaihtelua, joka kääntyy syksyn tullen laskuun noustakseen jälleen loppuvuotta kohden. Tänä vuonna on kuitenkin odotettavissa, että loppuvuoden kehitys ei noudata aivan aikaisempien vuosien tasoa, sillä koko ajan vaikeutuva työllisyyden hoidon määrärahatilanne tuo oman lisänsä loppuvuoden tilanteeseen.

Koko maassa TE-toimistoihin oli kirjoittautunut kesäkuun lopussa kaikkiaan 368 894 työtöntä työnhakijaa. Se on 31 691 eli 9,4 % enemmän kuin vuosi sitten. Kainuussa työttömyys kasvoi vuoden aikana 3,9 %. Työttömien työnhakijoiden osuus työvoimasta oli koko maassa 14 %. Kainuussa työttömien työnhakijoiden osuus työvoimasta oli kesäkuun lopussa 17,4 %, kun vastaava luku oli Lapissa 17,7 %, Keski-Suomessa 18,2 % ja Pohjois-Karjalassa 17,8 %.

Lomautukset vähenivät edelleen keväästä

Kainuussa oli kesäkuun lopussa kokoaikaisesti lomautettuja 456, joka on 33 vähemmän kuin toukuu-kuussa, mutta hieman enemmän kuin vuosi sitten. Kainuussa lomautettuna oli selvästi eniten rakennus-, korjaus- ja valmistustyöntekijöitä (160) sekä prosessi- ja kuljetustyöntekijöitä (171).

Työvoiman kysynnässä pientä kasvua viime vuodesta

Toukokuussa TE-toimistoon ilmoitettiin 359 uutta avointa työpaikkaa, joka on 23 enemmän kuin vuosi sitten. Eniten uusia työntekijöitä tarvittiin ammattiryhmissä palvelu- ja myyntityöntekijät (104), asiantuntijat ja erityisasiantuntijat (57) ja muut työntekijät (50). Työttömänä on kuitenkin selvästi eniten rakennus-, korjaus- ja valmistustyöntekijöitä (1 198).

Nuorten työttömyys noudatteli yleistä kehitystä

Kesäkuun lopussa alle 25-vuotiaita työttömiä työnhakijoita oli 1 046, joka on 33 (3,3 %) enemmän kuin vuosi sitten. Toukokuusta kasvua oli 370, mikä selittyy oppilaitosten lukuvuoden päättymisellä touko-kesäkuussa.

Pitkäaikaistyöttömyys kasvoi

Pitkäaikaistyöttömien eli yhtäjaksoisesti yli vuoden työttömänä olleiden työnhakijoiden määrä on edelleen kasvussa. Kesäkuussa pitkäaikaistyöttömiä oli 1 570. Se on 194 eli yli 14 % enemmän kuin vuosi sitten. Kesäkuussa Kainuun työttömistä 25 % oli pitkäaikaistyöttömiä.

Työllistymistä edistävissä palveluissa laskua palkkatukityöllistämässä

Työllisyysmäärärahoihin työllistettyjä ja työllistymistä edistävissä palveluissa oli toukokuun lopussa yhteensä 2 099 työnhakijaa. Se on 308 vähemmän kuin toukokuussa ja 132 vähemmän kuin vuosi sitten. Eniten on laskenut palkkatuen käyttö, viime vuodesta 163. Palkkatuilla ja valtiolle työllistettyjä sekä starttirahan saajia oli yhteensä 862, työvoimakoulutuksessa oli 305 ja työttömien omaehtoisessa opiskelussa oli 452 henkilöä. Muissa työllistymistä edistävissä palveluissa eli valmennuksessa, työ- tai koulutuskokeilussa, kuntouttavassa työtoiminnassa ja vuorotteluvapaasijaisena oli yhteensä 480 henkilöä.

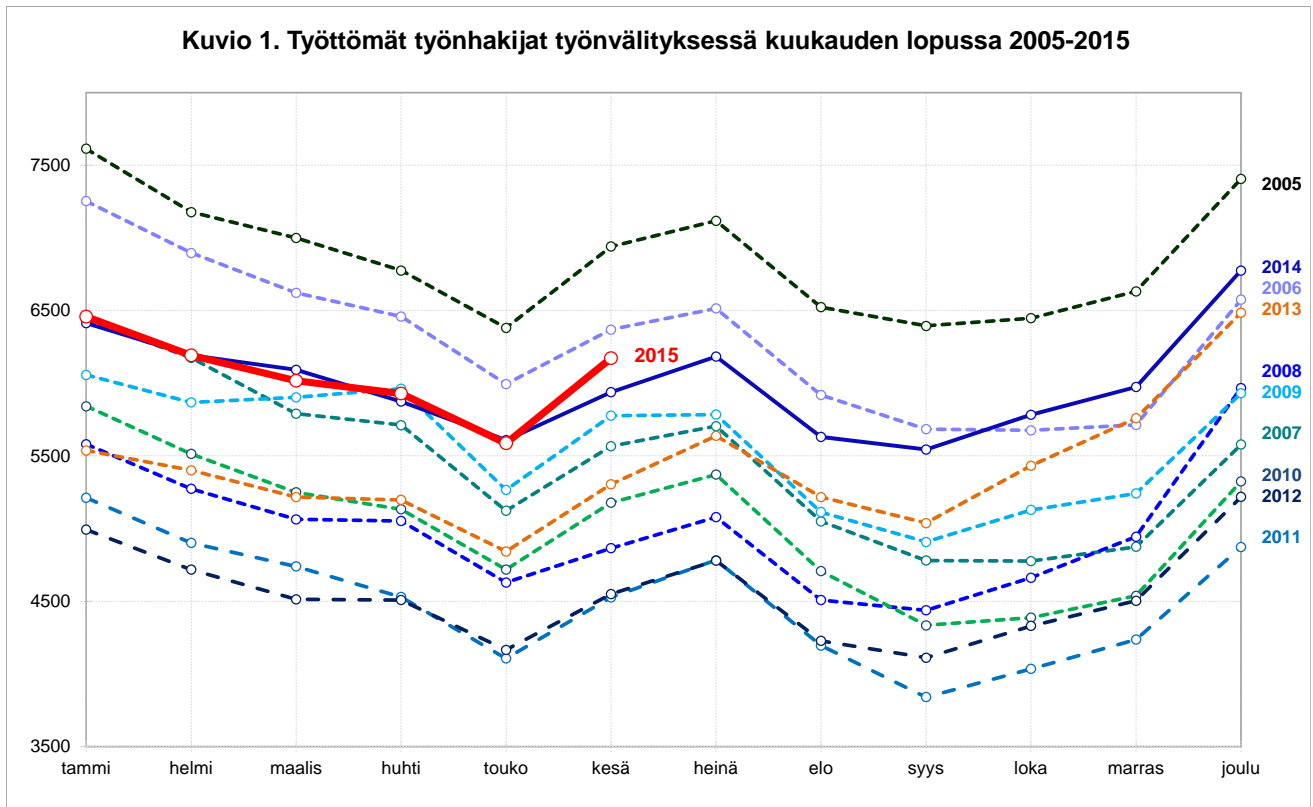
Työttömyys kääntyi kasvuun Kehys-Kainuussa, Kajaanin seutukunnassa ei muutosta vuositasolla

Työttömien työnhakijoiden määrä pysyi Kajaanin seudulla käytännössä viime vuoden tasolla (+0,8 %), mutta Kehys-Kainuussa kasvu oli jyrkempää (+11,9 %). Työttömyys laski Paltamossa (-14,6 %), Ristijärvellä (-1,3 %) ja Sotkamossa (-1,8 %). Sen sijaan se kasvoi eniten Puolangalla (+33,3 %) ja Suomussalmella (+12,0 %). Työttömien työnhakijoiden osuus kunnan työvoimasta oli korkein Kuhmossa (19,8 %), Hyrynsalmella (19,5 %) ja Suomussalmella (19,3 %). Muita kuntia selvästi parempi tilanne oli ja Ristijärvellä (13,5 %) ja Sotkamossa (13,7 %).

Työllisyyskatsaus kuvaa työttömyyden ja työmarkkinoiden kehitystä. Työllisyyskatsaus on Kainuun elinkeino-, liikenne- ja ympäristökeskuksen (ELY-keskus) kuukausittain työnvälitystilaston pohjalta laatima katsaus työttömyyden, avoimien työpaikkojen ja työvoimapalvelujen viimeaikaisesta kehityksestä. Katsauksen tilastot perustuvat työ- ja elinkeinotoimistojen (TE-toimisto) asiakaspalvelurekisteriin. Kunkin kuukauden työllisyyskatsaus julkistetaan seuraavan kuukauden loppupuolella etukäteen vahvistettujen julkistamispäivien mukaisesti. Yksityiskohtaisemmat työnvälitystilaston tiedot on saatavissa työ- ja elinkeinoministeriön Toimiala Online -tietopalvelusta: www2.toimialaonline.fi/ polkua Tilastokanta – Työmarkkinat – Työnvälitystilastot.

Lisätiedot: Kainuun ELY-keskus, suunnittelija Osmo Ohtonen, puh. 044 5400 838, sähköposti osmo.ohtonen@ely-keskus.fi sekä Kainuun TE-toimisto, [TE-palvelut](#)

Kuvio 1. Työttömät työnhakijat työnvälityksessä kuukauden lopussa 2005-2015



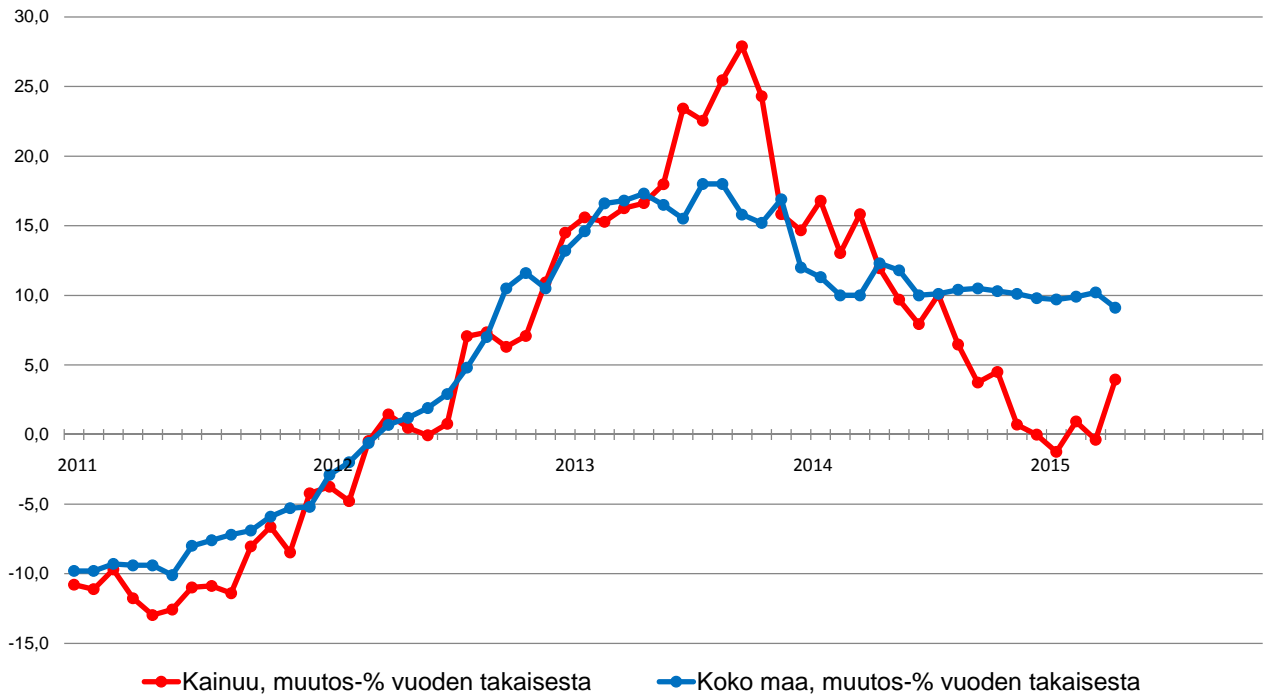
Taulukko 1. Työttömät työnhakijat ja työttömien työnhakijoiden osuus työvoimasta sekä muutokset kunnittain ja seutukunnittain 30.6.2015

	Työttömät työnhakijat			Työttömien työnhakijoiden osuus työvoimasta* (%)					
	kesä	touko	muutos	kesä	muutos	muutos %	kesä	touko	kesä
	2015	2015	edellisestä	2014	vuoden	vuoden	2015	2015	2014
Kajaani	3 097	2 667	430	3 015	82	2,7	17,6	15,1	17,2
Paltamo	245	248	-3	287	-42	-14,6	16,8	17,0	19,1
Ristijärvi	79	77	2	80	-1	-1,3	13,5	13,1	14,1
Sotkamo	667	599	68	679	-12	-1,8	13,7	12,3	14,0
Vaala	217	204	13	208	9	4,3	17,4	16,3	16,5
Kajaanin sk.	4 305	3 795	510	4 269	36	0,8	16,7	14,7	16,6
Hyrnsalmi	198	185	13	188	10	5,3	19,5	18,2	18,6
Kuhmo	770	729	41	708	62	8,8	19,8	18,8	18,0
Puolanka	208	207	1	156	52	33,3	18,2	18,1	13,6
Suomussalmi	692	671	21	618	74	12,0	19,3	18,7	16,9
Kehys-Kainuun sk.	1 868	1 792	76	1 670	198	11,9	19,4	18,6	17,1
Kainuu	6 173	5 587	586	5 939	234	3,9	17,4	15,8	16,7

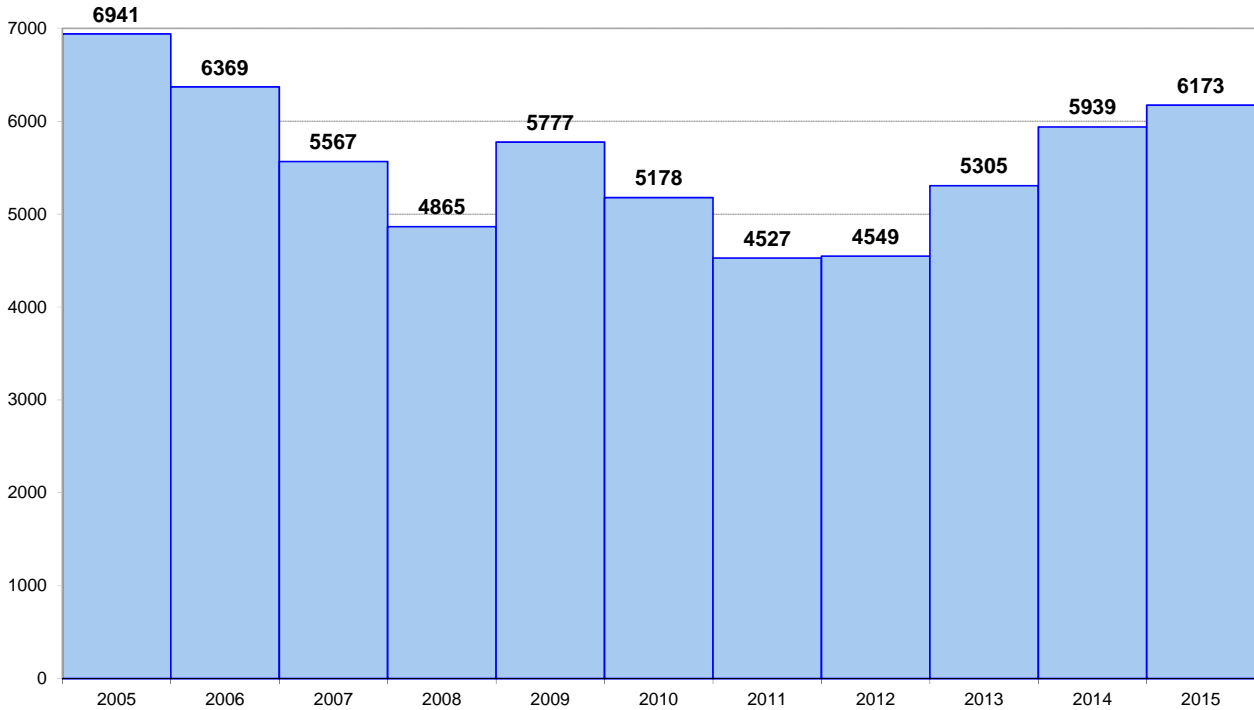
Luvut tarkoittavat niitä työttömiä työnhakijoita, joiden työhakemus oli laskentapäivänä voimassa.

*Työttömien työnhakijoiden prosenttinen osuus työvoimasta, joka on Tilastokeskuksen uusimman työssäkäyntitilaston työvoima. Tilastokeskus laskee virallisen työttömyysasteen.

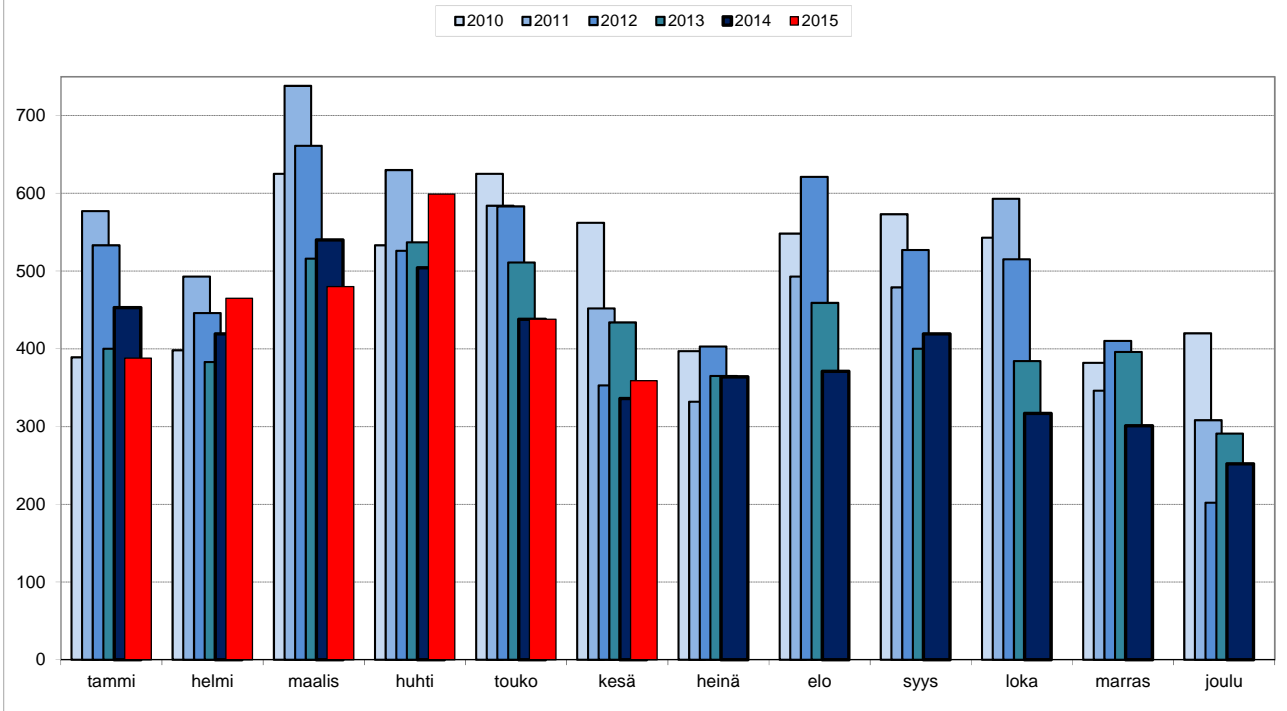
Kuvio 2. Työttömät työnhakijat; muutos-% vuoden takaisesta
Kainuussa ja koko maassa kuukausittain vuosina 2011-2015



Kuvio 3. Työttömät työnhakijat **kesäkuun lopussa** vuosina 2005-2015



Kuvio 4. Uudet avoimet työpaikat työnvälityksessä kuukausittain vuosina 2010-2015



Taulukko 2 TYÖLLISYYSTILANNE 2015 KESÄKUUN LOPUSSA (I) JA TOIMISTOJEN TOIMINTA KESÄKUUN AIKANA (II) ELY-KESKUS: 11 KAINUU

I	TILANNE KUUKAUDEN LOPUSSA	MUUTOS		
		kesä.15	kesä.14	LKM. MUUTOS %
A. TYÖNHAKIJAT				
1.	Työttömät työnhakijat	6173	5939	234 3,9
	joista kokoaikaisesti lomautetut	456	431	25 5,8
2.	Lyhennetyllä työviikolla	233	207	26 12,6
3.	Työssä olevat yhteensä	3185	3093	92 3,0
	joista yleisillä työmarkkinoilla	2531	2255	276 12,2
	joista työllistettynä	654	838	-184 -22,0
4.	Työvoiman ulkopuolella	1778	1883	-105 -5,6
	joista työllistymistä edist.palvelussa	365	337	28 8,3
	joista koulutuksessa	689	716	-27 -3,8
5.	Työttömyyseläkettä saavat	1	249	-248 -99,6
1-5	Kaikki työnhakijat yhteensä	11370	11371	-1 0,0
B. TYÖVOIMAN KYSYNTÄ				
1.	Avoimet työpaikat yhteensä	444	263	181 68,8
	joista yli kuukauden avoinna olleet	238	87	151 173,6
	joista yli 2 kuukautta avoinna olleet	114	27	87 322,2
C. PALVELUISSA				
1.	Valtiolle työllistetyt	40	53	-13 -24,5
2.	Kuntiin työllistetyt	167	175	-8 -4,6
3.	Yksityiselle sektorille työllistetyt	655	797	-142 -17,8
1-3	Työllistetyt yhteensä	862	1025	-163 -15,9
4.	Työvoimakoulutuksessa	305	329	-24 -7,3
5.	Valmennuksessa	9	15	-6 -40,0
6.	Työ-/koulutuskokeilussa	208	211	-3 -1,4
7.	Vuorotteluvapaasijaisena	103	130	-27 -20,8
8.	Kuntouttavassa työtoiminnassa	160	130	30 23,1
9.	Omaehtoisessa opiskelussa	452	391	61 15,6
1-9	Palveluissa yhteensä	2099	2231	-132 -5,9
D. TYÖTTÖMYYDEN RAKENNE				
1.	Työttömät naiset	2535	2375	160 6,7
2.	Työttömät miehet	3638	3564	74 2,1
3.	Alle 25-vuotiaat työttömät	1046	1013	33 3,3
4.	Yli 50-vuotiaat työttömät	2580	2503	77 3,1
5.	Pitkäaikaistyöttömät	1570	1376	194 14,1
E. TOIMEENTULOTURVA				
1.	Työttömiä työttömyyskassojen jäseniä	3211	3202	9 0,3
II. TOIMINTA KUUKAUDEN AIKANA				
1.	Työttömät työnhakijat	6790	6882	-92 -1,3
2.	Muut työnhakijat	4942	4984	-42 -0,8
1-2	Työnhakijat yhteensä	11732	11866	-134 -1,1
3.	Kuukauden kaikki työpaikat	803	671	132 19,7
	Kuukauden uudet työpaikat	359	336	23 6,8
	Täyttyneet työpaikat	116	158	-42 -26,6
	joista toimiston hakijalla täytt.	67	112	-45 -40,2
4.	Alkaneet työttömyysjaksot	1421	1454	-33 -2,3
5.	Päättyneet työttömyysjaksot	808	1166	-358 -30,7
6.	Uudet työllistämiset	66	199	-133 -66,8
7.	Aloittanut työvoimakoulutuksen	17	4	13 325,0

Taulukko 3. Kainuu, tilannekatsauksen seuranta 2015

Työttömät työnhakijat, alle 25-v., pitkäaikaistyöttömät, yli 50-v. ja työttömien osuus työvoimasta (%) kunnittain

	tammi	helmi	maalis	huhti	touko	kesä	heinä	elo	sys	loka	marras	joulu	keskim.
Hyrnsalmi													
työttömät työnhakijat	203	192	192	202	185	198							195
alle 25-vuotiaat	19	15	16	19	19	26							19
pitkäaikaistyöttömät	48	48	50	49	44	50							48
yli 50-vuotiaat	113	113	115	117	105	108							112
tyött. osuus työvoimasta	20,1	19,0	19,0	19,9	18,2	19,5							19,3
Kajaani													
työttömät työnhakijat	3 063	2 896	2 773	2 732	2 667	3 097							2 871
alle 25-vuotiaat	499	462	453	462	433	675							497
pitkäaikaistyöttömät	736	725	713	704	702	747							721
yli 50-vuotiaat	1 177	1 124	1 096	1 072	1 021	1 040							1 088
tyött. osuus työvoimasta	17,4	16,4	15,7	15,5	15,1	17,6							16,3
Kuhmo													
työttömät työnhakijat	843	830	820	792	729	770							797
alle 25-vuotiaat	69	66	71	61	68	87							70
pitkäaikaistyöttömät	244	246	231	210	207	214							225
yli 50-vuotiaat	454	451	447	430	389	383							426
tyött. osuus työvoimasta	21,7	21,3	21,1	20,4	18,8	19,8							20,5
Paltamo													
työttömät työnhakijat	291	282	273	269	248	245							268
alle 25-vuotiaat	31	27	22	22	25	34							27
pitkäaikaistyöttömät	103	100	93	95	92	94							96
yli 50-vuotiaat	147	144	139	136	125	120							135
tyött. osuus työvoimasta	19,8	19,2	18,6	18,4	17,0	16,8							18,3
Puolanka													
työttömät työnhakijat	229	226	224	230	207	208							221
alle 25-vuotiaat	21	17	17	14	16	27							19
pitkäaikaistyöttömät	26	28	30	34	34	42							32
yli 50-vuotiaat	107	110	116	125	113	107							113
tyött. osuus työvoimasta	20,1	19,8	19,6	20,2	18,1	18,2							19,3
Ristijärvi													
työttömät työnhakijat	89	87	88	87	77	79							85
alle 25-vuotiaat	8	7	10	9	7	13							9
pitkäaikaistyöttömät	28	27	29	30	28	25							28
yli 50-vuotiaat	55	54	51	50	47	41							50
tyött. osuus työvoimasta	15,2	14,8	15,0	14,8	13,1	13,5							14,4
Sotkamo													
työttömät työnhakijat	695	672	663	669	599	667							661
alle 25-vuotiaat	49	50	47	58	56	93							59
pitkäaikaistyöttömät	180	176	168	164	163	169							170
yli 50-vuotiaat	336	328	330	311	271	282							310
tyött. osuus työvoimasta	14,3	13,8	13,6	13,8	12,3	13,7							13,6
Suomussalmi													
työttömät työnhakijat	807	770	738	730	671	692							735
alle 25-vuotiaat	54	52	48	51	43	75							54
pitkäaikaistyöttömät	155	147	149	153	158	160							154
yli 50-vuotiaat	445	437	424	415	383	372							413
tyött. osuus työvoimasta	22,5	21,4	20,5	20,3	18,7	19,3							20,5
Vaala													
työttömät työnhakijat	238	237	246	218	204	217							227
alle 25-vuotiaat	19	20	23	17	9	16							17
pitkäaikaistyöttömät	66	69	71	60	62	69							66
yli 50-vuotiaat	133	131	135	126	124	127							129
tyött. osuus työvoimasta	19,1	19,0	19,7	17,5	16,3	17,4							18,2
Kainuu													
työttömät työnhakijat	6 458	6 192	6 017	5 929	5 587	6 173							6 059
alle 25-vuotiaat	769	716	707	713	676	1 046							771
pitkäaikaistyöttömät	1 586	1 566	1 534	1 499	1 490	1 570							1 541
yli 50-vuotiaat	2 967	2 892	2 853	2 782	2 578	2 580							2 775
tyött. osuus työvoimasta	18,2	17,5	17,0	16,7	15,8	17,4							17,1

.. = havaintoja vähemmän kuin viisi

NÄKYMIÄ | 2015

KAINUUN TYÖLLISYYSKATSAUS

Kainuun elinkeino-, liikenne- ja ympäristökeskus

Suunnittelija Osmo Ohtonen

www.ely-keskus.fi