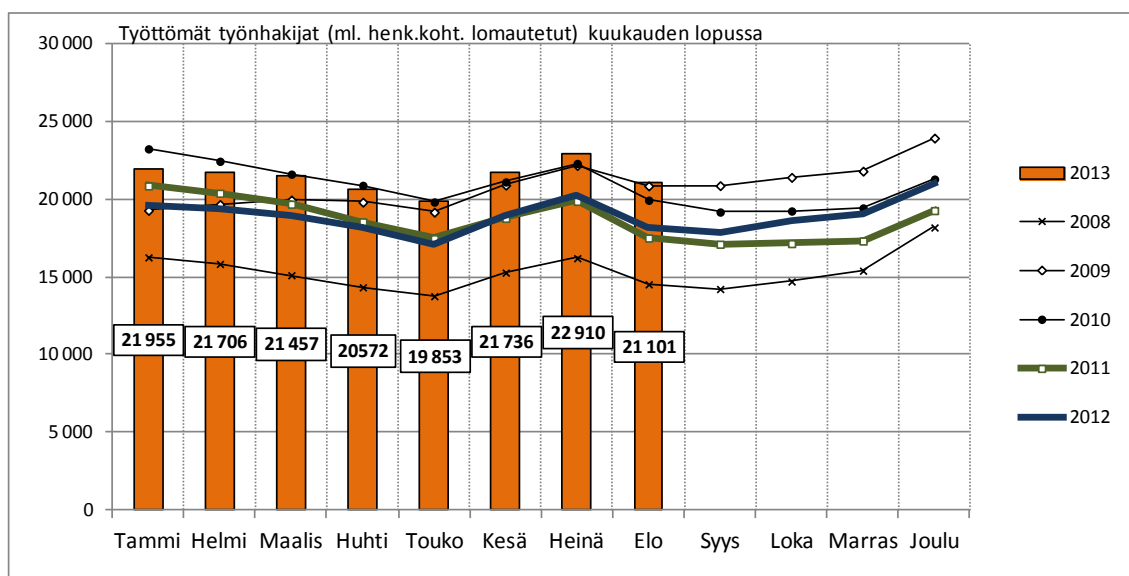


Hämeen ELY-keskuksen työllisyyskatsaus elokuu 2013

Julkaisuvapaa 24.9.2013 kello 9.00

Opiskelujen aloittaminen vähentää nuorten työttömien lukumäärää

Elokuussa työttömyysluvut laskivat edelliseen kuukauteen verrattuna normaalin kausivaihtelun mukaisesti. Viime vuoden vastaavaan ajankohtaan nähden työttömyysluvut kuitenkin kasvoivat. Normaalin kausivaihtelun mukaan elo- ja syyskuussa työttömyysluvut laskevat edellisiin kuukausiin verrattuna. Tämä johtuu suurelta osin siitä, että opiskelijat aloittavat opiskelunsa, jolloin he eivät enää ole työttömiä työnhakijoita. Kanta-Hämeen ja Päijät-Hämeen maakuntien Hämeen työ- ja elinkeinotoimistossa oli elokuun lopussa 21 101 työtöntä työnhakijaa, mikä on 2 970 enemmän (16,4 %) kuin vuosi sitten, mutta työttömien määrä väheni heinäkuusta 1 809:llä (-7,9 %). Koko maassa työttömien työnhakijoiden määrä oli elokuun lopussa 290 245 kasvaen edellisen vuoden elokuusta 44 310:llä (18,0 %). Elokuun työttömyysaste oli Hämeen ELY-keskuksen alueella 11,8 % ja koko maassa 11,1 %. Uusia avoimia työpaikkoja Hämeen TE-toimistoon ilmoitettiin elokuussa 1 985, mikä on 701 vähemmän (-26,1%) kuin vuosi sitten. Kaikkiaan Hämeen TE-toimistossa oli elokuun aikana avoinna 3 474 työpaikkaa, mikä on 625 (-15,2 %) vähemmän kuin vuotta aiemmin.



KUVA 1. Työttömät työnhakijat kuukauden lopussa Hämeen ELY-keskuksen alueen kunnissa vuosina 2008–2013

Elokuun lopussa Hämeen TE-toimiston työttömistä työnhakijoista oli henkilökohtaisesti lomautettuja 1 048, mikä on 366 enemmän (53,7 %) kuin vuosi sitten. Koko maassa lomautettuja oli 15 563, mikä on 5 801 enemmän (59,4 %) kuin vuosi sitten. Nuoria alle 25-vuotiaita työttömiä työnhakijoita oli Hämeessä elokuun lopussa 2 816, eli 546 enemmän (24,1 %) kuin vuotta aiemmin. Koko maassa nuorten työttömien määrä oli elokuun lopussa 39 259 ja kasvoi vuodentakaisesta 7 395:llä (23,2 %). Vastavalmistuneita 25–29-vuotiaita

työttömiä työnhakijoita oli elokuun lopussa 148, mikä on 34 enemmän (29,8 %) kuin vuosi sitten Hämeessä. Koko maassa 25–29-vuotiaita vastavalmistuneita työttömiä työnhakijoita oli 2 947 eli 656 henkilöä enemmän (28,6 %) kuin vuosi sitten. Yli vuoden yhtäjaksoisesti työttömänä olleita oli Hämeessä 5 826 määrän kasvaessa viime vuodesta 858 henkilöllä (17,3 %) ja koko maassa 13 878 henkilöllä (22,3 %). Ulkomaalaisia työttömiä työnhakijoita Hämeen TE-toimistossa oli elokuun lopussa 1 595, mikä on 384 enemmän (31,7 %) kuin vuosi sitten.

TAULUKKO 1. Työttömyysaste, työttömät työnhakijat ja avoimet työpaikat kuukauden lopussa (Häme, koko maa)

Tilanne kuukauden lopussa	Hämeen ELY-keskuksen alue				Koko maa					
	8/2013	muutos: 7/13		muutos: 8/12		8/2013	muutos: 7/13		muutos: 8/12	
Työttömyysaste	11,8	-1,0		1,7		11,1	-1,1		1,6	
Työttömät työnhakijat	21 101	-1 809	-7,9 %	2 970	16,4 %	290 245	-28 341	-8,9 %	44 310	18,0 %
- Lomautetut	1 048	-53	-4,8 %	366	53,7 %	15 563	-2 844	-15,5 %	5 801	59,4 %
- Alle 25-vuotiaat	2 816	-539	-16,1 %	546	24,1 %	39 259	-7 708	-16,4 %	7 395	23,2 %
- 25-29v. vastavalm.	148	-24	-14,0 %	34	29,8 %	2 947	-511	-14,8 %	656	28,6 %
- Yli vuoden työttömänä	5 826	-5	-0,1 %	858	17,3 %	76 004	350	0,5 %	13 878	22,3 %
- Joista ulkomaalaisia	1 595	-467	-22,6 %	384	31,7 %	27 632	-4 473	-13,9 %	6 045	28,0 %
Avoimet työpaikat	1 399	-120	-7,9 %	-605	-30,2 %	26 991	1 763	7,0 %	-1 477	-5,2 %

Hämeen TE-toimistossa oli elokuun lopussa avoinna 1 399 työpaikkaa, mikä on 605 avointa työpaikkaa vähemmän (-30,2 %) kuin vuosi sitten. Avoimien työpaikkojen määrä laski -7,9 % heinäkuusta. Avoimien työpaikkojen määrä ei kasvanut viime vuodesta yhdessäkään ammattiryhmässä. Avoimien työpaikkojen määrä väheni kaikissa ammattiryhmissä; määrällisesti eniten palvelutyössä, jossa oli 180 työpaikkaa vähemmän kuin vuosi sitten ja kaupallisessa työssä jossa oli 178 työpaikkaa vähemmän kuin vuosi sitten. Työttömien työnhakijoiden määrä nousi ammattiryhmittäin tarkasteltuna edellisen vuoden elokuuhun verrattuna kaikissa pääammattiryhmissä. Määrällisesti eniten työttömyys kasvoi vaatetus-, kone-, puu- ja sähköteollisuudessa (519:sta), kaupallisessa työssä (375:lla), sekä tieteellisessä, teknisessä ja taiteellisessa työssä (365:llä). Liitteissä 1 ja 2 on lisätietoa työnhakijoista ja työttömyyden rakenteesta, työpaikoista sekä työ- ja elinkeinohallinnon toimenpiteistä työllisyyden edistämiseksi Hämeessä. Lisätietoa myös Hämeen ELY-keskuksen internet-sivuilla.

Työttömyyden kehitys Hämeen ELY-keskuksen alueen maakunnissa ja kunnissa

Elokuun työttömyysaste oli Kanta-Hämeessä 10,0 %, mikä on 1,5 prosenttiyksikköä korkeampi kuin vuosi sitten. Päijät-Hämeessä elokuun työttömyysaste oli 13,4 % nousten edellisestä vuodesta 1,8 prosenttiyksikköä. Kunnittain tarkasteltuna työttömyysaste nousi edellisestä vuodesta Kanta-Hämeen kaikissa kunnissa. Maakunnan matalimmat työttömyysasteet olivat Lopella (6,5 %), Hausjärvellä (7,2 %) ja Hattulassa (7,4 %). Korkeimmat työttömyysasteet olivat Forssassa (14,2 %), Humppilassa (11,3 %) sekä Riihimäellä (10,7 %). Päijät-Hämeen maakunnassa työttömyysaste oli edellisvuotta korkeampi alueen kaikissa kunnissa. Maakunnan matalimmat työttömyysasteet Kärkölässä (8,4 %), Hämeenkoskella (8,6 %) ja Hollolassa (9,1 %). Korkeimmat työttömyysasteet olivat Lahdessa (15,8 %) ja Heinolassa (14,0 %).

TAULUKKO 2. Työttömien osuus työvoimasta (työttömyysaste %) kuukauden lopussa

KUNTA	8/2013	muutos: 7/13	muutos: 8/12	KUNTA	8/2013	muutos: 7/13	muutos: 8/12
Hattula	7,4	-0,8	1,4	Asikkala	9,7	-0,1	1,6
Hämeenlinna	10,5	-0,9	2,2	Hollola	9,1	-0,5	1,5
Janakkala	8,1	-0,7	1,1	Hämeenkoski	8,6	-0,5	1,2
Hämeenlinnan sk	9,7	-0,9	1,9	Kärkölä	8,4	-0,6	0,4
Forssa	14,2	-1,7	1,4	Lahti	15,8	-1,3	2,2
Humppila	11,3	-0,3	1,9	Nastola	11,3	-0,7	1,3
Jokioinen	9,4	-1,1	1,4	Orimattila	10,8	-0,5	0,9
Tammela	8,6	-1,0	0,8	Padasjoki	11,1	-0,3	2,4
Ypäjä	9,5	-0,7	0,5	Lahden seutu	13,4	-1,0	1,8
Forssan sk	11,8	-1,3	1,3	Hartola	9,2	-0,6	0,6
Hausjärvi	7,2	-0,7	0,6	Heinola	14,0	-1,0	1,5
Loppi	6,5	-0,8	0,3	Sysmä	9,6	0,9	1,5
Riihimäki	10,7	-1,5	1,4	Heinolan seutu	12,8	-0,7	1,4
Riihimäen sk	9,3	-1,2	1,1	PÄIJÄT-HÄME	13,4	-0,9	1,8
KANTA-HÄME	10,0	-1,1	1,5				

Kanta-Hämeen maakunnan kunnissa oli elokuun lopussa 8 406 työtöntä työnhakijaa, mikä on 1 306 enemmän (18 %) kuin vuosi sitten. Päijät-Hämeen maakunnan kunnissa työttömiä työnhakijoita oli elokuun lopussa 12 695 ja työttömien määrä kasvoi vuodentakaisesta 1 715:sta (16 %). Työttömien määrä väheni heinäkuusta Kanta-Hämeen maakunnassa 891:llä (-10 %) ja Päijät-Hämeen maakunnassa 918:sta (-7 %). Kunnittain katsottuna työttömien määrä kasvoi edellisestä vuodesta Kanta-Hämeen maakunnan ja Päijät-Hämeen maakunnan kaikissa kunnissa.

TAULUKKO 3. Työttömät työnhakijat (ml. lomautetut) kuukauden lopussa asuinkunnan mukaan

KUNTA	8/2013	muutos: 7/13	muutos: 8/12	KUNTA	8/2013	muutos: 7/13	muutos: 8/12				
Hattula	354	-36	-9 %	66	23 %	Asikkala	357	-6	-2 %	57	19 %
Hämeenlinna	3342	-315	-9 %	650	24 %	Hollola	958	-57	-6 %	154	19 %
Janakkala	656	-57	-8 %	83	14 %	Hämeenkoski	84	-5	-6 %	11	15 %
Hämeenlinnan sk	4352	-408	-9 %	799	22 %	Kärkölä	190	-14	-7 %	5	3 %
Forssa	1173	-141	-11 %	120	11 %	Lahti	7776	-652	-8 %	1141	17 %
Humppila	136	-4	-3 %	23	20 %	Nastola	823	-53	-6 %	92	13 %
Jokioinen	255	-31	-11 %	31	14 %	Orimattila	823	-41	-5 %	71	9 %
Tammela	262	-30	-10 %	22	9 %	Padasjoki	147	-4	-3 %	30	26 %
Ypäjä	117	-9	-7 %	9	8 %	Lahden seutu	11158	-832	-7 %	1561	16 %
Forssan sk	1943	-215	-10 %	205	12 %	Hartola	126	-8	-6 %	5	4 %
Hausjärvi	311	-28	-8 %	27	10 %	Heinola	1252	-92	-7 %	126	11 %
Loppi	252	-31	-11 %	17	7 %	Sysmä	159	14	10 %	23	17 %
Riihimäki	1548	-209	-12 %	207	15 %	Heinolan seutu	1537	-86	-5 %	154	11 %
Riihimäen sk	2111	-268	-11 %	256	14 %	PÄIJÄT-HÄME	12695	-918	-7 %	1715	16 %
KANTA-HÄME	8406	-891	-10 %	1306	18 %						

Yli vuoden työttömänä olleita oli elokuun lopussa Kanta-Hämeessä 2 115 ja Päijät-Hämeessä 3 711. Yli vuoden työttömänä olleiden määrä kasvoi edellisestä vuodesta niin Kanta-Hämeessä 284 (16 %) ja Päijät-Hämeessä 574 (18 %) kuin koko maassa 13 878 (22,3 %). Kunnittain katsottuna yli vuoden työttömänä olleiden määrä kasvoi vuodentakaisesta Kanta-Hämeen kaikissa kunnissa Janakkalaa, Ypäjää ja Hausjärveä lukuun ottamatta. Päijät-Hämeessä yli vuoden työttömänä olleita on viime vuotta enemmän alueen kaikissa kunnissa paitsi Sysmässä.

TAULUKKO 4. Yli vuoden työttömänä olleet kuukauden lopussa asuinkunnan mukaan

KUNTA	8/2013	muutos: 7/13	muutos: 8/12	KUNTA	8/2013	muutos: 7/13	muutos: 8/12				
Hattula	101	5	5 %	18	22 %	Asikkala	108	3	3 %	44	69 %
Hämeenlinna	832	13	2 %	164	25 %	Hollola	283	-1	0 %	60	27 %
Janakkala	149	-7	-4 %	-8	-5 %	Hämeenkoski	22	-1	-4 %	1	5 %
Hämeenlinnan sk	1082	11	1 %	174	19 %	Kärkölä	59	-5	-8 %	6	11 %
Forssa	311	-14	-4 %	21	7 %	Lahti	2323	-12	-1 %	334	17 %
Humppila	39	3	8 %	8	26 %	Nastola	255	-5	-2 %	23	10 %
Jokioinen	80	0	0 %	10	14 %	Orimattila	230	-1	0 %	55	31 %
Tammela	74	-2	-3 %	3	4 %	Padasjoki	37	4	12 %	5	16 %
Ypäjä	28	-6	-18 %	-4	-13 %	Lahden seutu	3317	-18	-1 %	528	19 %
Forssan sk	532	-19	-3 %	38	8 %	Hartola	24	1	4 %	1	4 %
Hausjärvi	68	1	1 %	-3	-4 %	Heinola	338	11	3 %	52	18 %
Loppi	62	-2	-3 %	17	38 %	Sysmä	32	0	0 %	-7	-18 %
Riihimäki	371	10	3 %	58	19 %	Heinolan seutu	394	12	3 %	46	13 %
Riihimäen sk	501	9	2 %	72	17 %	PÄIJÄT-HÄME	3711	-6	0 %	574	18 %
KANTA-HÄME	2115	1	0 %	284	16 %						

Kanta-Hämeen maakunnassa oli elokuun lopussa työttömänä 1 180 alle 25-vuotiaasta nuorta, mikä on 244 enemmän (26 %) kuin vuosi sitten. Päijät-Hämeen maakunnassa nuoria alle 25-vuotiaita oli elokuun lopussa työttömänä 1 636, mikä on 302 enemmän (23 %) kuin vuotta aiemmin. Nuorten työttömien määrä väheni heinäkuuhun verrattuna Kanta-Hämeessä 237:llä (-17 %) ja Päijät-Hämeessä 302:lla (-16 %). Kunnittain katsottuna Kanta-Hämeessä nuorten työttömien määrä kasvoi edellisestä vuodesta kaikissa kunnissa paitsi Jokioisissa. Päijät-Hämeessä nuorten työttömien määrä kasvoi edellisestä vuodesta kaikissa muissa kunnissa paitsi Hämeenkoskella, Kärkölässä, Padasjoella, Hartolassa ja Sysmässä.

TAULUKKO 5. Alle 25-vuotiaat työttömät työnhakijat (ml. lomautetut) kuukauden lopussa asuinkunnan mukaan

KUNTA	8/2013	muutos: 7/13	muutos: 8/12	KUNTA	8/2013	muutos: 7/13	muutos: 8/12				
Hattula	43	-8	-16 %	5	13 %	Asikkala	34	1	3 %	6	21 %
Hämeenlinna	526	-85	-14 %	150	40 %	Hollola	102	-12	-11 %	25	32 %
Janakkala	83	-3	-3 %	16	24 %	Hämeenkoski	7	-2	-22 %	-1	-13 %
Hämeenlinnan sk	652	-96	-13 %	171	36 %	Kärkölä	23	-4	-15 %	0	0 %
Forssa	162	-45	-22 %	11	7 %	Lahti	1085	-240	-18 %	211	24 %
Humppila	11	-5	-31 %	4	57 %	Nastola	103	-11	-10 %	30	41 %
Jokioinen	20	-11	-35 %	-3	-13 %	Orimattila	100	-8	-7 %	5	5 %
Tammela	27	-1	-4 %	9	50 %	Padasjoki	13	1	8 %	-3	-19 %
Ypäjä	12	-2	-14 %	1	9 %	Lahden seutu	1467	-275	-16 %	273	23 %
Forssan sk	232	-64	-22 %	22	10 %	Hartola	7	-9	-56 %	-3	-30 %
Hausjärvi	36	-1	-3 %	15	71 %	Heinola	149	-23	-13 %	33	28 %
Loppi	23	-8	-26 %	3	15 %	Sysmä	13	5	63 %	-1	-7 %
Riihimäki	237	-68	-22 %	32	16 %	Heinolan seutu	169	-27	-14 %	29	21 %
Riihimäen sk	296	-77	-21 %	51	21 %	PÄIJÄT-HÄME	1636	-302	-16 %	302	23 %
KANTA-HÄME	1180	-237	-17 %	244	26 %						

25-29-vuotiaita vastavalmistuneita työttömiä työnhakijoita oli elokuun lopussa Kanta-Hämeessä 48 ja Päijät-Hämeessä 100. Vastavalmistuneisiin lasketaan ne, joiden uusimman tutkinnon suorittamisesta on korkeintaan 1 vuosi. Viime vuodesta 25-29-vuotiaiden vastavalmistuneiden työttömien työnhakijoiden määrä kasvoi niin Kanta-Hämeessä (12 %), Päijät-Hämeessä (41 %) kuin koko maassa (28,6 %). Heinäkuuhun verrattuna 25-29-vuotiaiden vastavalmistuneiden työttömien työnhakijoiden määrä laski molemmissa maakunnissa ja koko maassa.

TAULUKKO 6. 25–29-vuotiaat vastavalmistuneet työttömät työnhakijat kuukauden lopussa seutu- ja maakunnan mukaan.

KUNTA	8/2013	muutos: 7/13	muutos: 8/12	KUNTA	8/2013	muutos: 7/13	muutos: 8/12				
Hämeenlinnan sk	19	-10	-34 %	-8	-30 %	Lahden seutu	94	-14	-13 %	26	38 %
Forssan sk	6	-1	-14 %	3	100 %	Heinolan seutu	6	0	0 %	3	100 %
Riihimäen sk	23	1	5 %	10	77 %	PÄIJÄT-HÄME	100	-14	-12 %	29	41 %
KANTA-HÄME	48	-10	-17 %	5	12 %						

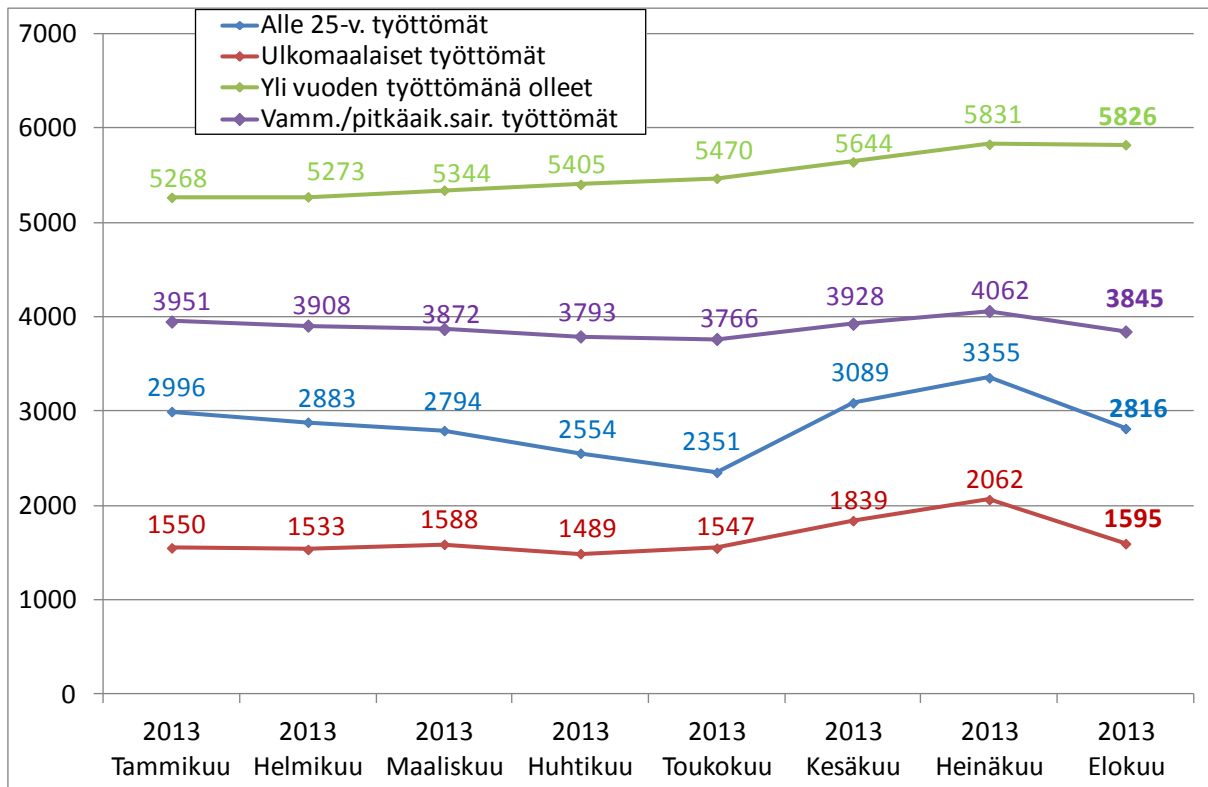
Elokuun lopussa avoimena olleiden työpaikkojen määrä oli Kanta-Hämeessä 692 ja Päijät-Hämeessä 707. Työpaikkojen määrä väheni viime vuodesta Kanta-Hämeessä 292 työpaikalla (-30 %) ja Päijät-Hämeessä avoimia työpaikkoja oli elokuun lopussa 313 vähemmän (-31 %) kuin vuosi sitten. Heinäkuusta työpaikkojen määrä nousi Kanta-Hämeessä 50 työpaikalla (8 %) mutta laski Päijät-Hämeessä 170 työpaikalla (-19 %).

TAULUKKO 7. Avoimet työpaikat kuukauden lopussa työpaikan sijainnin mukaan

KUNTA	8/2013	muutos: 7/13	muutos: 8/12	KUNTA	8/2013	muutos: 7/13	muutos: 8/12
Hattula	19	-6	-24 %	Asikkala	8	-10	-56 %
Hämeenlinna	344	26	8 %	Hollola	32	3	10 %
Janakkala	29	-20	-41 %	Hämeenkoski	2	0	0 %
Hämeenlinnan sk	392	0	0 %	Kärkölä	4	-5	-56 %
Forssa	62	-17	-22 %	Lahti	523	-129	-20 %
Humppila	4	2	100 %	Nastola	17	-3	-15 %
Jokioinen	5	-2	-29 %	Orimattila	32	-7	-18 %
Tammela	13	8	160 %	Padasjoki	8	4	100 %
Ypäjä	1	0	0 %	Lahden seutu	626	-147	-19 %
Forssan sk	85	-9	-10 %	Hartola	12	-5	-29 %
Hausjärvi	13	11	550 %	Heinola	63	-17	-21 %
Loppi	18	6	50 %	Sysmä	6	-1	-14 %
Riihimäki	184	42	30 %	Heinolan seutu	81	-23	-22 %
Riihimäen sk	215	59	38 %	PÄIJÄT-HÄME	707	-170	-19 %
KANTA-HÄME	692	50	8 %				

Työttömät työnhakijat eri ryhmissä

Hämeessä eri ryhmien työttömyys on laskenut edelliseen kuukauteen verrattuna. Tässä tarkasteltavat työttömien työnhakijoiden ryhmät ovat alle 25-vuotiaat työttömät, ulkomaalaiset työttömät, yli vuoden työttömänä olleet, vammaiset ja pitkäaikaissairaat työttömät. Elokuun lopussa yli vuoden työttömänä olleita oli 5 826, vammaisia ja pitkäaikaissairaita 3 845, alle 25-vuotiaita työttömiä 2 816 ja ulkomaalaisia työttömiä 1 595. Kesä- ja heinäkuussa työttömien määrä kasvoi kaikissa erityisryhmissä, mutta elokuun lopussa työttömien määrä väheni kaikissa ryhmissä.



KUVA 2. Työttömien määrä erityisryhmissä kuukausittain 2013 koko Hämeessä

- Liite 1** Hämeen työllisyystilanne elokuun lopussa ja toiminta elokuun aikana
Liite 2 Työttömät työnhakijat ja avoimet työpaikat ammattiryhmittäin elokuun lopussa

Lisätietoja Hämeen työ- ja elinkeinotoimisto

Työ- ja elinkeinotoimiston johtaja Harri Jokinen, puh. 0295 041 585
Palvelujohtaja Pekka Voutilainen, puh. 0295 041 795
Palvelujohtaja Marja-Leena Suominen, puh. 0295 041 794
Palvelujohtaja Jaana Hokkanen, puh. 0295 041 564

sähköposti: etunimi.sukunimi@te-toimisto.fi

Tietopalvelu: tilastot.hame@ely-keskus.fi

Internet:

- Työllisyyskatsaukset:
www.ely-keskus.fi/hame > Alueen tila ja näkymät > Työmarkkinat > Työllisyyskatsaukset
- Työnvälitystilastot, joissa tietoa mm. nuorisotakuun seurannasta, työvoimapalveluiden kohdentamisesta, työttömistä työnhakijoista, työttömyysasteesta ja työpaikoista:
www.ely-keskus.fi/hame > Alueen tila ja näkymät > Työmarkkinat
- Nuorisotakuun seurannan omat sivut ja kuukausittainen seuranta:
www.ely-keskus.fi/hame > Alueen tila ja näkymät > Työmarkkinat > Nuorisotakuun seuranta

Työnvälitystilastotietoa on saatavissa ELY-keskuksittain, seutukunnittain ja kunnittain myös ToimialaOnlineen vapaasti saatavilla olevista aineistoista osoitteesta:
<http://www2.toimialaonline.fi/> kohdasta Tilastokanta/Työmarkkinat/Työnvälitystilastot

Syyskuun 2013 työllisyyskatsaus julkaistaan 22.10.2013.

Katsauksen laati erikoissuunnittelija Jesse Marola, Hämeen ELY-keskus, puh. 0295 025 159.

*** Lomautusmenettely yhdenmukaistui 1.7.2013 alkaen. Jako henkilökohtaisesti lomautettuihin ja ryhmälomautettuihin poistui. Nyt kaikki lomautetut ilmoittautuvat itse työnhakijoiksi työ- ja elinkeinotoimistoon. Aiemmin vain henkilökohtaisesti lomautetut ilmoittautuivat itse TE-toimistoon, ja työnantaja ilmoitti ryhmälomautetut. Lomautusmenettelyn muutos nostaa Työnvälitystilastossa kokoaikaisesti lomautettujen lukumäärää ja samalla myös työttömien työnhakijoiden lukumäärää.**

LIITE 1. Hämeen työllisyystilanne elokuun lopussa ja toiminta elokuun aikana

I. TILANNE KUUKAUDEN LOPUSSA							
A. TYÖNHAKIJAT	8/2013	7/2013	8/2012	muutos: 7/13		muutos: 8/12	
1. Työttömät työnhakijat	21101	22910	18131	-1809	-7,9 %	2970	16,4 %
- joista henkilökohtaisesti lomautetut	1048	1101	682	-53	-4,8 %	366	53,7 %
2. Lyhennetyllä työviikolla	284	251	129	33	13,1 %	155	120,2 %
3. Työssä olevat yhteensä	7126	6888	7745	238	3,5 %	-619	-8,0 %
- joista yleisillä työmarkkinoilla	5299	5125	4955	174	3,4 %	344	6,9 %
- joista työllistettynä	1827	1763	2790	64	3,6 %	-963	-34,5 %
4. Työvoiman ulkopuolella	5891	4955	5272	936	18,9 %	619	11,7 %
- joista työllistymistä edist. Palvelussa	1413	1281	0	132	10,3 %	1413	0,0 %
- joista koulutuksessa	1916	940	0	976	103,8 %	1916	0,0 %
5. Työttömyyseläkettä saavat	1259	1336	2245	-77	-5,8 %	-986	-43,9 %
1-5 Kaikki työnhakijat yhteensä	35661	36340	33522	-679	-1,9 %	2139	6,4 %
B. TYÖVOIMAN KYSYNTÄ	8/2013	7/2013	8/2012	muutos: 7/13		muutos: 8/12	
1. Avoimet työpaikat yhteensä	1399	1519	2004	-120	-7,9 %	-605	-30,2 %
- joista yli kuukauden avoinna olleet	276	367	500	-91	-24,8 %	-224	-44,8 %
- joista yli 2 kuukautta avoinna olleet	142	127	214	15	11,8 %	-72	-33,6 %
C. PALVELUISSA	8/2013	7/2013	8/2012	muutos: 7/13		muutos: 8/12	
1. Valtiolle sijoitetut	64	64	56	0	0,0 %	8	14,3 %
2. Kuntiin sijoitetut	552	498	550	54	10,8 %	2	0,4 %
3. Yksityiselle sektorille työllistetyt	1554	1508	1606	46	3,1 %	-52	-3,2 %
1-3 Työllistetyt yhteensä	2170	2070	2212	100	4,8 %	-42	-1,9 %
4. Työvoimakoulutuksessa	1672	1206	2305	466	38,6 %	-633	-27,5 %
5. Valmennuksessa	16	22	0	-6	-27,3 %	16	0,0 %
6. Työ-/koulutuskokeilussa	733	654	0	79	12,1 %	733	0,0 %
7. Työharjoittelussa/työelämävalmennuks.	1	1	915	0	0,0 %	-914	-99,9 %
8. Vuorotteluvapaasijaisena	229	213	385	16	7,5 %	-156	-40,5 %
9. Kuntouttavassa työtoiminnassa	948	808	860	140	17,3 %	88	10,2 %
10. Omaehtoisessa opiskelussa	1303	1159	1231	144	12,4 %	72	5,8 %
1-10 Palveluissa yhteensä	7072	6133	7908	939	15,3 %	-836	-10,6 %
D. TYÖTTÖMYYDEN RAKENNE	8/2013	7/2013	8/2012	muutos: 7/13		muutos: 8/12	
1. Työttömät naiset	9735	11011	8358	-1276	-11,6 %	1377	16,5 %
2. Työttömät miehet	11366	11899	9773	-533	-4,5 %	1593	16,3 %
3. Alle 25-vuotiaat työttömät	2816	3355	2270	-539	-16,1 %	546	24,1 %
4. Yli 50-vuotiaat työttömät	8461	8618	7512	-157	-1,8 %	949	12,6 %
5. Pitkäaikaistyöttömät	5826	5831	4968	-5	-0,1 %	858	17,3 %
E. TOIMEENTULOTURVA	8/2013	7/2013	8/2012	muutos: 7/13		muutos: 8/12	
Työttömiä työttömyyskassojen jäseniä	8508	9066	6942	-558	-6,2 %	1566	22,6 %
II. TOIMINTA KUUKAUDEN AIKANA							
	8/2013	7/2013	8/2012	muutos: 7/13		muutos: 8/12	
1. Työttömät työnhakijat	25608	24656	22750	952	3,9 %	2858	12,6 %
2. Muut työnhakijat	12963	13265	14000	-302	-2,3 %	-1037	-7,4 %
1-2 Työnhakijat yhteensä	38571	37921	36750	650	1,7 %	1821	5,0 %
3. Kuukauden kaikki työpaikat	3474	3005	4099	469	15,6 %	-625	-15,2 %
Kuukauden uudet työpaikat	1985	1857	2686	128	6,9 %	-701	-26,1 %
Täyttyneet työpaikat	2096	1465	2072	631	43,1 %	24	1,2 %
- joista toimiston hakijalla täyttyneet	449	469	703	-20	-4,3 %	-254	-36,1 %
4. Alkaneet työttömyysjaksot	4367	3786	4826	581	15,3 %	-459	-9,5 %
5. Päättyneet työttömyysjaksot	5692	2854	6618	2838	99,4 %	-926	-14,0 %
6. Uudet sijoitukset tukitoimenpiteillä	393	285	849	108	37,9 %	-456	-53,7 %
7. Aloittanut työvoimakoulutuksen	585	29	688	556	1917,2 %	-103	-15,0 %

Lähde: TEM/työnvälitystilastot

LIITE 2. Työttömät työnhakijat ja avoimet työpaikat Hämeessä ammattiryhmittäin elokuun lopussa

TYÖTTÖMÄT TYÖNHAKIJAT	8/2013	7/2013	8/2012	muutos: 7/13		muutos: 8/12	
Tieteellinen, tekninen ja taiteellinen työ	2091	2436	1726	-345	-14 %	365	21 %
Terveystenhoito ja sosiaali-ala	1591	2056	1386	-465	-23 %	205	15 %
Hallinto-, toimisto- ja IT-alan työ	2306	2379	2010	-73	-3 %	296	15 %
Kaupallinen työ	1800	1914	1425	-114	-6 %	375	26 %
Maa-, metsätalous- ja kalastusalan työ	452	484	371	-32	-7 %	81	22 %
Kuljetus ja liikenne	730	741	598	-11	-1 %	132	22 %
Rakennus- ja kaivosala	1890	1889	1643	1	0 %	247	15 %
Teollisuus (vaatetus, kone, puu, sähkö)	3836	3973	3317	-137	-3 %	519	16 %
Teollisuus (muu teollisuus, varastoala)	1415	1449	1310	-34	-2 %	105	8 %
Palvelutyö	2015	2165	1733	-150	-7 %	282	16 %
Muulla luokittelematon työ	2975	3424	2612	-449	-13 %	363	14 %

AVOIMET TYÖPAIKAT	8/2013	7/2013	8/2012	muutos: 7/13		muutos: 8/12	
Tieteellinen, tekninen ja taiteellinen työ	83	305	129	-222	-73 %	-46	-36 %
Terveystenhoito ja sosiaali-ala	287	287	369	0	0 %	-82	-22 %
Hallinto-, toimisto- ja IT-alan työ	111	82	143	29	35 %	-32	-22 %
Kaupallinen työ	314	307	492	7	2 %	-178	-36 %
Maa-, metsätalous- ja kalastusalan työ	15	25	16	-10	-40 %	-1	-6 %
Kuljetus ja liikenne	42	43	59	-1	-2 %	-17	-29 %
Rakennus- ja kaivosala	91	71	113	20	28 %	-22	-19 %
Teollisuus (vaatetus, kone, puu, sähkö)	146	102	185	44	43 %	-39	-21 %
Teollisuus (muu teollisuus, varastoala)	80	87	88	-7	-8 %	-8	-9 %
Palvelutyö	230	210	410	20	10 %	-180	-44 %

Lähde: TEM/työnvälitystilastot

NÄKYMIÄ SYYSKUU | 2013

HÄMEEN ELY-KESKUKSEN TYÖLLISYYSKATSAUS

Hämeen elinkeino-, liikenne- ja ympäristökeskus

24.9.2013 |

www.ely-keskus.fi/julkaisut