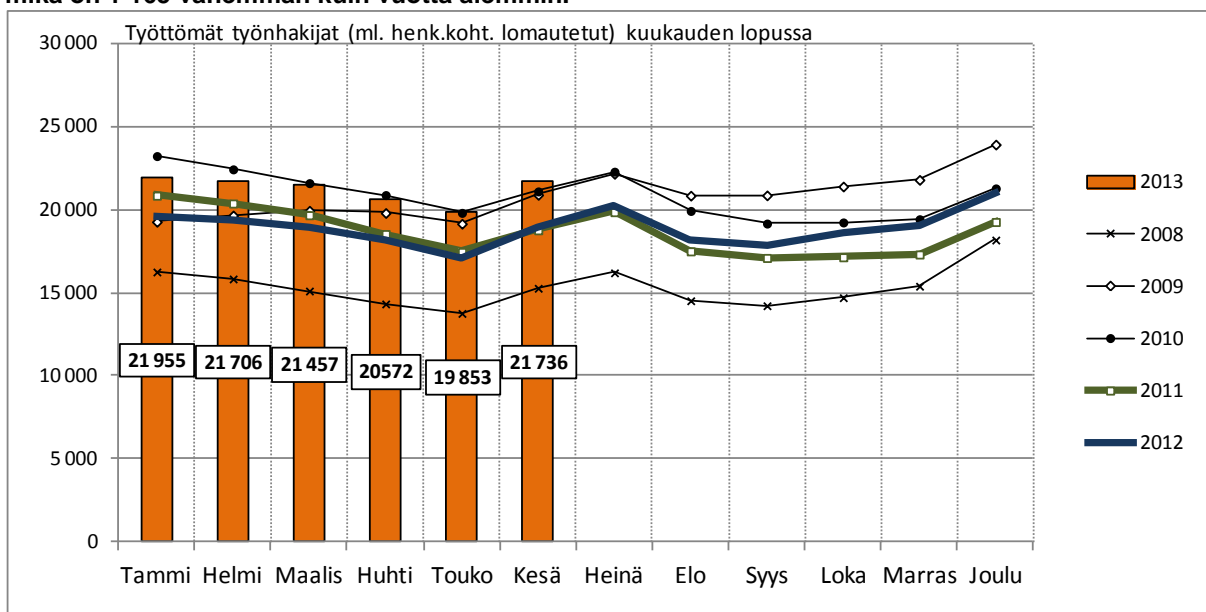


Hämeen ELY-keskuksen työllisyyskatsaus kesäkuu 2013

Julkaisuvapaa 23.7.2013 kello 9.00

Hämeessä työttömänä jo 21 736 henkilöä

Kanta-Hämeen ja Päijät-Hämeen maakuntien Hämeen työ- ja elinkeinotoimistossa oli kesäkuun lopussa 21 736 työttömää työnhakijaa, mikä on 2 838 enemmän (15,0 %) kuin vuosi sitten. Työttömien määrä kasvoi toukokuusta 1 883:llä (9,5 %). Koko maassa työttömien työnhakijoiden määrä oli kesäkuun lopussa 301 723 kasvaen edellisen vuoden kesäkuusta 42 651:llä (16,5 %). Kesäkuun työttömyysaste oli Hämeen ELY-keskuksen alueella 12,1 % ja koko maassa 11,6 %. Uusia avoimia työpaikkoja Hämeen TE-toimistoon ilmoitettiin kesäkuussa 1 612, mikä on 783 vähemmän (-32,7 %) kuin vuosi sitten. Kaikkiaan Hämeen TE-toimistossa oli kesäkuun aikana avoinna 3 425 työpaikkaa, mikä on 1 165 vähemmän kuin vuotta aiemmin.



KUVA 1. Työttömät työnhakijat kuukauden lopussa Hämeen ELY-keskuksen alueen kunnissa vuosina 2008–2013

Kesäkuun lopussa Hämeen TE-toimiston työttömistä työnhakijoista oli henkilökohtaisesti lomautettuja 1 010, mikä on 369 enemmän (57,6 %) kuin vuosi sitten. Nuoria alle 25-vuotiaita työttömiä työnhakijoita oli Hämeessä kesäkuun lopussa 3 089, eli 468 enemmän (17,9 %) kuin vuotta aiemmin. Koko maassa nuorten työttömien määrä kasvoi vuodentakaisesta 8 127:llä (22,1 %). Alle 30-vuotiaita vastavalmistuneita oli kesäkuun lopussa 859, mikä on 188 enemmän (28,0 %) kuin vuosi sitten Hämeessä. Koko maassa alle 30-vuotiaita vastavalmistuneita oli työttömänä 2 101 henkilöä enemmän (18,2 %) kuin vuosi sitten. Yli vuoden yhtäjaksoisesti työttömänä olleita oli 5 644 ja viime vuodesta määrä kasvoi Hämeessä 675 henkilöllä (13,6 %) ja koko maassa 11 659 henkilöllä (19,1 %). Ulkomaalaisia työttömiä työnhakijoita Hämeen TE-toimistossa oli kesäkuun lopussa 1 839, mikä on 422 enemmän (29,8 %) kuin vuosi sitten.

TAULUKKO 1. Työttömyysaste, työttömät työnhakijat ja avoimet työpaikat kuukauden lopussa (Häme, koko maa)

Tilanne kuukauden lopussa	Hämeen ELY-keskuksen alue				Koko maa					
	6/2013	muutos: 5/13		muutos: 6/12		6/2013	muutos: 5/13		muutos: 6/12	
Työttömyysaste	12,1	1,0		1,5		11,6	1,3		1,6	
Työttömät työnhakijat	21 736	1 883	9,5 %	2 838	15,0 %	301 723	32 678	12,1 %	42 651	16,5 %
- Lomautetut	1 010	-93	-8,4 %	369	57,6 %	15 472	-219	-1,4 %	5 307	52,2 %
- Alle 25-vuotiaat	3 089	738	31,4 %	468	17,9 %	44 945	12 035	36,6 %	8 127	22,1 %
- Alle 30v. vastavalm.	859	288	50,4 %	188	28,0 %	13 654	4 396	47,5 %	2 101	18,2 %
- Yli vuoden työttömänä	5 644	174	3,2 %	675	13,6 %	72 761	2 730	3,9 %	11 659	19,1 %
- Joista ulkomaalaisia	1 839	292	18,9 %	422	29,8 %	29 556	4 653	18,7 %	5 759	24,2 %
Avoimet työpaikat	1 284	-528	-29,1 %	-574	-30,9 %	23 874	-9 611	-28,7 %	-1 379	-5,5 %

Hämeen TE-toimistossa oli kesäkuun lopussa avoinna 1 284 työpaikkaa, mikä on 30,9 % vähemmän kuin vuosi sitten. Avoimien työpaikkojen määrä väheni 29,1 % toukokuusta. Avoimien työpaikkojen määrä kasvoi viime vuodesta maa-, metsätalous- ja kalastusalailla sekä kuljetus ja liikennealalla. Avoimien työpaikkojen määrä väheni kaikissa muissa ammattiryhmissä; määrällisesti eniten terveydenhuolto ja sosiaalialalla, jossa oli 167 työpaikkaa vähemmän kuin vuosi sitten. Työttömien työnhakijoiden määrä nousi ammattiryhmittäin tarkasteltuna edellisen vuoden kesäkuuhun verrattuna kaikissa pääammattiryhmissä. Määrällisesti eniten työttömyys kasvoi vaatetus-, kone-, puu- ja sähköteollisuudessa (621:llä), tieteellisessä, teknisessä ja taiteellisessa työssä (335:lla), hallinto-, toimisto- ja IT-alan työssä (330:lla), ja kaupallisessa työssä (316:lla). Liitteissä 1 ja 2 on lisätietoa työnhakijoista ja työttömyyden rakenteesta, työpaikoista sekä työ- ja elinkeinohallinnon toimenpiteistä työllisyyden edistämiseksi Hämeessä. Lisätietoa myös Hämeen ELY-keskuksen internet-sivuilla.

Työttömyyden kehitys Hämeen ELY-keskuksen alueen maakunnissa ja kunnissa

Kesäkuun työttömyysaste oli Kanta-Hämeessä 10,4 %, mikä on 1,7 prosenttiyksikköä korkeampi kuin vuosi sitten. Päijät-Hämeen maakunnassa kesäkuun työttömyysaste oli 13,7 % nousten edellisestä vuodesta 1,6 prosenttiyksikköä. Kunnittain tarkasteltuna työttömyysaste nousi edellisestä vuodesta Kanta-Hämeen kaikissa kunnissa. Maakunnan matalimmat työttömyysasteet olivat Lopella (7,0 %), Hattulassa (7,4 %) ja Hausjärvellä (7,5 %). Korkeimmat työttömyysasteet olivat Forssassa (14,6 %), Riihimäellä (11,8 %) sekä Humppilassa (10,9 %). Päijät-Hämeen maakunnassa työttömyysaste oli edellisvuotta korkeampi alueen kaikissa muissa kunnissa paitsi Sysmässä. Maakunnan matalimmat työttömyysasteet olivat Hämeenkoskella (8,2 %), Sysmässä (8,2 %) ja Hartolassa (9,1 %), ja korkeimmat työttömyysasteet olivat Lahdessa (16,4 %) ja Heinolassa (14,1 %).

TAULUKKO 2. Työttömien osuus työvoimasta (työttömyysaste %) kuukauden lopussa

KUNTA	6/2013	muutos: 5/13	muutos: 6/12	KUNTA	6/2013	muutos: 5/13	muutos: 6/12
Hattula	7,4	0,8	1,2	Asikkala	9,3	0,2	2,0
Hämeenlinna	10,7	1,1	2,1	Hollola	9,2	0,6	1,3
Janakkala	8,3	0,8	1,1	Hämeenkoski	8,2	0,6	0,4
Hämeenlinnan sk	9,9	1,0	1,8	Kärkölä	9,3	0,4	0,9
Forssa	14,6	0,9	1,5	Lahti	16,4	1,4	2,0
Humppila	10,9	0,6	2,6	Nastola	11,3	0,6	0,7
Jokioinen	10,1	0,6	1,7	Orimattila	10,5	0,4	0,5
Tammela	9,0	0,3	1,3	Padasjoki	10,3	0,0	1,9
Ypäjä	9,8	0,6	1,6	Lahden seutu	13,8	1,0	1,6
Forssan sk	12,2	0,7	1,6	Hartola	9,1	0,3	0,1
Hausjärvi	7,5	0,8	0,6	Heinola	14,1	0,9	1,6
Loppi	7,0	1,4	0,9	Sysmä	8,2	0,0	-0,4
Riihimäki	11,8	1,9	2,1	Heinolan seutu	12,7	0,7	1,1
Riihimäen sk	10,1	1,6	1,5	PÄIJÄT-HÄME	13,7	1,0	1,6
KANTA-HÄME	10,4	1,1	1,7				

Kanta-Hämeen maakunnan kunnissa oli kesäkuun lopussa 8 742 työttöntä työnhakijaa, mikä on 1 318 enemmän (18 %) kuin vuosi sitten. Päijät-Hämeen maakunnan kunnissa työttömiä työnhakijoita oli kesäkuun lopussa 12 994 ja työttömien määrä kasvoi vuodentakaisesta 1 520:lla (13 %). Työttömien määrä kasvoi toukokuusta Kanta-Hämeen maakunnassa 12 % ja Päijät-Hämeen maakunnassa 8 %. Kunnittain katsottuna työttömien määrä kasvoi edellisestä vuodesta Kanta-Hämeen maakunnan kaikissa kunnissa. Päijät-Hämeen maakunnan kunnissa työttömien määrä kasvoi edellisestä vuodesta Hartolaa ja Sysmää lukuun ottamatta.

TAULUKKO 3. Työttömät työnhakijat (ml. lomautetut) kuukauden lopussa asuinkunnan mukaan

KUNTA	6/2013	muutos: 5/13	muutos: 6/12	KUNTA	6/2013	muutos: 5/13	muutos: 6/12		
Hattula	354	41	13 %	Asikkala	343	7	2 %		
Hämeenlinna	3411	353	12 %	Hollola	971	70	8 %		
Janakkala	675	71	12 %	Hämeenkoski	80	6	8 %		
Hämeenlinnan sk	4440	465	12 %	707	19 %	Kärkölä	211	9	4 %
Forssa	1208	78	7 %	131	12 %	Lahti	8094	682	9 %
Humppila	131	7	6 %	28	27 %	Nastola	824	46	6 %
Jokioinen	275	15	6 %	42	18 %	Orimattila	806	35	5 %
Tammela	274	10	4 %	39	17 %	Padasjoki	136	0	0 %
Ypäjä	121	8	7 %	18	17 %	Lahden seutu	11465	855	8 %
Forssan sk	2009	118	6 %	258	15 %	Hartola	125	5	4 %
Hausjärvi	324	36	13 %	19	6 %	Heinola	1268	81	7 %
Loppi	272	53	24 %	40	17 %	Sysmä	136	0	0 %
Riihimäki	1697	270	19 %	294	21 %	Heinolan seutu	1529	86	6 %
Riihimäen sk	2293	359	19 %	353	18 %	PÄIJÄT-HÄME	12994	941	8 %
KANTA-HÄME	8742	942	12 %	1318	18 %				

Yli vuoden työttömänä olleiden määrä kasvoi edellisestä vuodesta niin Kanta-Hämeen (12 %) ja Päijät-Hämeen (15 %) maakunnissa kuin koko maassa (19,1 %). Kunnittain katsottuna yli vuoden työttömänä olleiden määrä kasvoi vuodentakaisesta Kanta-Hämeen kaikissa kunnissa Hausjärveä ja Janakkalaa lukuun ottamatta. Päijät-Hämeessä yli vuoden työttömänä olleita on viime vuotta enemmän alueen kaikissa kunnissa Padasjoki, Hartola ja Sysmä pois lukien.

TAULUKKO 4. Yli vuoden työttömänä olleet kuukauden lopussa asuinkunnan mukaan

KUNTA	6/2013	muutos: 5/13	muutos: 6/12	KUNTA	6/2013	muutos: 5/13	muutos: 6/12		
Hattula	88	2	2 %	3	4 %	Asikkala	95	6	7 %
Hämeenlinna	785	34	5 %	125	19 %	Hollola	268	6	2 %
Janakkala	148	-1	-1 %	-6	-4 %	Hämeenkoski	22	-1	-4 %
Hämeenlinnan sk	1021	35	4 %	122	14 %	Kärkölä	63	0	0 %
Forssa	315	12	4 %	26	9 %	Lahti	2276	74	3 %
Humppila	34	0	0 %	4	13 %	Nastola	263	13	5 %
Jokioinen	76	-1	-1 %	13	21 %	Orimattila	224	2	1 %
Tammela	75	-2	-3 %	8	12 %	Padasjoki	30	1	3 %
Ypäjä	31	0	0 %	2	7 %	Lahden seutu	3241	101	3 %
Forssan sk	531	9	2 %	53	11 %	Hartola	22	3	16 %
Hausjärvi	65	-4	-6 %	-5	-7 %	Heinola	324	8	3 %
Loppi	62	5	9 %	19	44 %	Sysmä	32	1	3 %
Riihimäki	346	16	5 %	23	7 %	Heinolan seutu	378	12	3 %
Riihimäen sk	473	17	4 %	37	8 %	PÄIJÄT-HÄME	3619	113	3 %
KANTA-HÄME	2025	61	3 %	212	12 %				

Kanta-Hämeen maakunnassa oli kesäkuun lopussa työttömänä 1 290 alle 25-vuotiaasta nuorta, mikä on 234 enemmän (22 %) kuin vuosi sitten. Päijät-Hämeen maakunnassa nuoria alle 25-vuotiaita oli kesäkuun lopussa työttömänä 1 799, mikä on 234 enemmän (15 %) kuin vuotta aiemmin. Nuorten työttömien määrä kasvoi molemmissa maakunnissa edelliseen kuukauteen verrattuna. Kunnittain katsottuna Kanta-Hämeessä nuorten työttömien määrä kasvoi edellisestä vuodesta kaikissa kunnissa. Päijät-Hämeessä nuorten työttömien määrä kasvoi edellisestä vuodesta kaikissa muissa kunnissa paitsi Hämeenkoskella, Orimattilassa, Padasjoella ja Sysmässä.

TAULUKKO 5. Alle 25-vuotiaat työttömät työnhakijat (ml. lomautetut) kuukauden lopussa asuinkunnan mukaan

KUNTA	6/2013	muutos: 5/13	muutos: 6/12	KUNTA	6/2013	muutos: 5/13	muutos: 6/12				
Hattula	41	9	28 %	4	11 %	Asikkala	33	6	22 %	15	83 %
Hämeenlinna	560	156	39 %	100	22 %	Hollola	112	30	37 %	32	40 %
Janakkala	73	17	30 %	6	9 %	Hämeenkoski	8	0	0 %	-4	-33 %
Hämeenlinnan sk	674	182	37 %	110	20 %	Kärkölä	30	5	20 %	11	58 %
Forssa	178	22	14 %	25	16 %	Lahti	1221	271	29 %	151	14 %
Humppila	15	6	67 %	6	67 %	Nastola	107	21	24 %	3	3 %
Jokioinen	24	2	9 %	3	14 %	Orimattila	97	18	23 %	-11	-10 %
Tammela	26	6	30 %	13	100 %	Padasjoki	8	0	0 %	-9	-53 %
Ypäjä	14	3	27 %	4	40 %	Lahden seutu	1616	351	28 %	188	13 %
Forssan sk	257	39	18 %	51	25 %	Hartola	16	-1	-6 %	5	45 %
Hausjärvi	32	11	52 %	3	10 %	Heinola	159	38	31 %	44	38 %
Loppi	36	21	140 %	20	125 %	Sysmä	8	-1	-11 %	-3	-27 %
Riihimäki	291	98	51 %	47	19 %	Heinolan seutu	183	36	24 %	46	34 %
Riihimäen sk	359	130	57 %	73	26 %	PÄIJÄT-HÄME	1799	387	27 %	234	15 %
KANTA-HÄME	1290	351	37 %	234	22 %						

Kanta-Hämeessä oli kesäkuun lopussa työttömänä 353 alle 30-vuotiaasta vastavalmistunutta nuorta. Päijät-Hämeessä nuoria alle 30-vuotiaita vastavalmistuneita oli kesäkuun lopussa 506. Vastavalmistuneisiin lasketaan ne, joiden uusimman tutkinnon suorittamisesta on korkeintaan 1 vuosi. Viime vuodesta alle 30-vuotiaiden vastavalmistuneiden työttömien työnhakijoiden määrä kasvoi niin Kanta-Hämeessä (31 %), Päijät-Hämeessä (26 %) kuin koko maassa (18,2 %).

Nuorten yhteiskuntatakuu koskee kaikkia alle 25-vuotiaita ja kaikkia 12 kuukauden sisällä valmistuneita alle 30-vuotiaita työttömiä nuoria, jotka ovat työ- ja elinkeinotoimistossa työnhakijoina. Nuorisotakuun piiriin kuuluvat sekä ammatillista koulutusta vailla olevat että ammatillisen koulutuksen suorittaneet nuoret. Nuorisotakuu tarkoittaa, että viimeistään kolmen kuukauden kuluessa työnhaun alkamisesta nuorelle tarjotaan palvelu tai toimenpide, jolla parannetaan hänen mahdollisuuksiaan selviytyä työmarkkinoilla ja/tai löytää työpaikka. Nuorisotakuulla on myös tavoitteena ehkäistä nuorten syrjäytymistä. Kouluttautuminen auttaa tähän, koska matalan koulutuksen työpaikat vähenevät edelleen.

TAULUKKO 6. Alle 30-vuotiaat vastavalmistuneet työttömät työnhakijat kuukauden lopussa asuinkunnan mukaan (alle viiden lukumäärät on korvattu pisteillä)

KUNTA	6/2013	muutos: 5/13	muutos: 6/12	KUNTA	6/2013	muutos: 5/13	muutos: 6/12				
Hattula	15	8	114 %	10	200 %	Asikkala	9	3	50 %	4	80 %
Hämeenlinna	146	42	40 %	22	18 %	Hollola	30	9	43 %	7	30 %
Janakkala	24	6	33 %	4	20 %	Hämeenkoski
Hämeenlinnan sk	185	56	43 %	36	24 %	Kärkölä	6	4	200 %	2	50 %
Forssa	41	15	58 %	7	21 %	Lahti	363	108	42 %	75	26 %
Humppila	8	4	100 %	3	60 %	Nastola	28	11	65 %	2	8 %
Jokioinen	Orimattila	21	7	50 %	3	17 %
Tammela	7	2	40 %	6	600 %	Padasjoki
Ypäjä	Lahden seutu	459	139	43 %	90	24 %
Forssan sk	63	23	58 %	19	0 %	Hartola
Hausjärvi	15	9	150 %	6	67 %	Heinola	43	16	59 %	11	34 %
Loppi	17	12	240 %	11	183 %	Sysmä
Riihimäki	73	34	87 %	12	20 %	Heinolan seutu	47	15	47 %	14	42 %
Riihimäen sk	105	55	110 %	29	38 %	PÄIJÄT-HÄME	506	154	44 %	104	26 %
KANTA-HÄME	353	134	61 %	84	31 %						

Kuukauden lopussa avoimena olleiden työpaikkojen määrä väheni viime vuodesta Kanta-Hämeessä 418 työpaikalla (40 %) ja Päijät-Hämeessä 156 työpaikalla (-19 %). Toukokuusta työpaikkojen määrä laski sekä Kanta-Hämeessä (33 %) että Päijät-Hämeessä (25 %).

TAULUKKO 7. Avoimet työpaikat kuukauden lopussa työpaikan sijainnin mukaan

KUNTA	6/2013	muutos: 5/13	muutos: 6/12		
Hattula	29	3	12 %	-21	-42 %
Hämeenlinna	345	-142	-29 %	-212	-38 %
Janakkala	54	-3	-5 %	-36	-40 %
Hämeenlinnan sk	428	-142	-25 %	-269	-39 %
Forssa	75	-55	-42 %	-14	-16 %
Humppila	4	-2	-33 %	-10	-71 %
Jokioinen	3	0	0 %	-13	-81 %
Tammela	3	-3	-50 %	-1	-25 %
Ypäjä	3	2	200 %	-3	100 %
Forssan sk	88	-58	-40 %	-41	-32 %
Hausjärvi	10	-11	-52 %	-6	-38 %
Loppi	8	-8	-50 %	-2	-20 %
Riihimäki	88	-93	-51 %	-100	-53 %
Riihimäen sk	106	-112	-51 %	-108	-50 %
KANTA-HÄME	622	-312	-33 %	-418	-40 %

KUNTA	6/2013	muutos: 5/13	muutos: 6/12		
Asikkala	19	7	58 %	0	0 %
Hollola	25	-18	-42 %	-18	-42 %
Hämeenkoski	24	13	118 %	21	700 %
Kärkölä	3	-5	-63 %	0	0 %
Lahti	420	-122	-23 %	-129	-23 %
Nastola	20	-18	-47 %	-19	-49 %
Orimattila	33	6	22 %	-15	-31 %
Padasjoki	12	-1	-8 %	5	71 %
Lahden seutu	556	-138	-20 %	-155	-22 %
Hartola	14	-11	-44 %	3	27 %
Heinola	91	-52	-36 %	1	1 %
Sysmä	1	-15	-94 %	-5	-83 %
Heinolan seutu	106	-78	-42 %	-1	-1 %
PÄIJÄT-HÄME	662	-216	-25 %	-156	-19 %

Liite 1 Hämeen työllisyystilanne kesäkuun lopussa ja toiminta kesäkuun aikana

Liite 2 Työttömät työnhakijat ja avoimet työpaikat ammattiryhmittäin kesäkuun lopussa

Lisätietoja Hämeen työ- ja elinkeinotoimisto

Marja-Liisa Väisänen puh. 0295 041 789,
Timo Toivettula puh. 0295 041 763

sähköposti: etunimi.sukunimi@te-toimisto.fi

Tietopalvelu: tilastot.hame@ely-keskus.fi

Internet:

- Työllisyyskatsaukset:
www.ely-keskus.fi/hame > Alueen tila ja näkymät > Työmarkkinat > Työllisyyskatsaukset
- Työnvälitystilastot, joissa tietoa mm. nuorisotakuun seurannasta, työvoimapalveluiden kohdentamisesta, työttömistä työnhakijoista, työttömyysasteesta ja työpaikoista:
www.ely-keskus.fi/hame > Alueen tila ja näkymät > Työmarkkinat

Työnvälitystilastotietoja on saatavissa ELY-keskuksittain, seutukunnittain ja kunnittain myös ToimialaOnlineen vapaasti saatavilla olevista aineistoista osoitteesta:
<http://www2.toimialaonline.fi/> kohdasta Tilastokanta/Työmarkkinat/Työnvälitystilastot

Heinäkuun 2013 työllisyyskatsaus julkaistaan 20.8.2013.

Katsauksen laati suunnittelija Sari Teimola, Hämeen ELY-keskus, puh. 0295 025 101.

LIITE 1. Hämeen työllisyystilanne kesäkuun lopussa ja toiminta kesäkuun aikana

I. TILANNE KUUKAUDEN LOPUSSA							
A. TYÖNHAKIJAT	6/2013	5/2013	6/2012	muutos: 5/13		muutos: 6/12	
1. Työttömät työnhakijat	21736	19853	18898	1883	9,5 %	2838	15,0 %
- joista henkilökohtaisesti lomautetut	1010	1103	641	-93	-8,4 %	369	57,6 %
2. Lyhennetyllä työviikolla	245	252	159	-7	-2,8 %	86	54,1 %
3. Työssä olevat yhteensä	6955	6892	8109	63	0,9 %	-1154	-14,2 %
- joista yleisillä työmarkkinoilla	5122	5034	5101	88	1,7 %	21	0,4 %
- joista työllistettynä	1833	1858	3008	-25	-1,3 %	-1175	-39,1 %
4. Työvoiman ulkopuolella	5577	6752	4906	-1175	-17,4 %	671	13,7 %
- joista työllistymistä edist. Palvelussa	1551	1755	0	-204	0,0 %	1551	0,0 %
- joista koulutuksessa	1111	1431	0	-320	0,0 %	1111	0,0 %
5. Työttömyyseläkettä saavat	1437	1508	2438	-71	-4,7 %	-1001	-41,1 %
1-5 Kaikki työnhakijat yhteensä	35950	35257	34510	693	2,0 %	1440	4,2 %
B. TYÖVOIMAN KYSYNTÄ	6/2013	5/2013	6/2012	muutos: 5/13		muutos: 6/12	
1. Avoimet työpaikat yhteensä	1284	1812	1858	-528	-29,1 %	-574	-30,9 %
- joista yli kuukauden avoinna olleet	374	452	652	-78	-17,3 %	-278	-42,6 %
- joista yli 2 kuukautta avoinna olleet	159	224	347	-65	-29,0 %	-188	-54,2 %
C. PALVELUISSA	6/2013	5/2013	6/2012	muutos: 5/13		muutos: 6/12	
1. Valtiolle sijoitetut	64	54	64	10	18,5 %	0	0,0 %
2. Kuntiin sijoitetut	564	607	589	-43	-7,1 %	-25	-4,2 %
3. Yksityiselle sektorille työllistetyt	1514	1456	1677	58	4,0 %	-163	-9,7 %
1-3 Työllistetyt yhteensä	2142	2117	2330	25	1,2 %	-188	-8,1 %
4. Työvoimakoulutuksessa	1366	1809	1987	-443	-24,5 %	-621	-31,3 %
5. Valmennuksessa	26	113	0	-87	0,0 %	26	0,0 %
6. Työ-/koulutuskokeilussa	844	1043	0	-199	0,0 %	844	0,0 %
7. Työharjoittelussa/työelämävalmennuks.	9	45	1043	-36	-80,0 %	-1034	-99,1 %
8. Vuorotteluvapaasijaisena	247	240	438	7	2,9 %	-191	-43,6 %
9. Kuntouttavassa työtoiminnassa	950	1042	816	-92	-8,8 %	134	0,0 %
10. Omaehtoisessa opiskelussa	1177	1310	1111	-133	-10,2 %	66	5,9 %
1-10 Palveluissa yhteensä	6761	7719	7725	-958	-12,4 %	-964	-12,5 %
D. TYÖTTÖMYYDEN RAKENNE	6/2013	5/2013	6/2012	muutos: 5/13		muutos: 6/12	
1. Työttömät naiset	10245	8850	8907	1395	15,8 %	1338	15,0 %
2. Työttömät miehet	11491	11003	9991	488	4,4 %	1500	15,0 %
3. Alle 25-vuotiaat työttömät	3089	2351	2621	738	31,4 %	468	17,9 %
4. Yli 50-vuotiaat työttömät	8344	8147	7522	197	2,4 %	822	10,9 %
5. Pitkäaikaistyöttömät	5644	5470	4969	174	3,2 %	675	13,6 %
E. TOIMEENTULOTURVA	6/2013	5/2013	6/2012	muutos: 5/13		muutos: 6/12	
Työttömiä työttömyyskassojen jäseniä	8635	8149	7115	486	6,0 %	1520	21,4 %
II. TOIMINTA KUUKAUDEN AIKANA							
	6/2013	5/2013	6/2012	muutos: 5/13		muutos: 6/12	
1. Työttömät työnhakijat	24217	22855	21649	1362	6,0 %	2568	11,9 %
2. Muut työnhakijat	13640	14690	14905	-1050	-7,1 %	-1265	-8,5 %
1-2 Työnhakijat yhteensä	37857	37545	36554	312	0,8 %	1303	3,6 %
3. Kuukauden kaikki työpaikat	3425	4781	4590	-1356	-28,4 %	-1165	-25,4 %
Kuukauden uudet työpaikat	1612	2463	2395	-851	-34,6 %	-783	-32,7 %
Täyttyneet työpaikat	2200	2923	2716	-723	-24,7 %	-516	-19,0 %
- joista toimiston hakijalla täyttyneet	553	863	928	-310	-35,9 %	-375	-40,4 %
4. Alkaneet työttömyysjaksot	5647	3758	6292	1889	50,3 %	-645	-10,3 %
5. Päätyneet työttömyysjaksot	3429	4299	4217	-870	-20,2 %	-788	-18,7 %
6. Uudet sijoitukset tukitoimenpiteillä	338	344	755	-6	-1,7 %	-417	-55,2 %
7. Aloittanut työvoimakoulutuksen	50	156	311	-106	-67,9 %	-261	-83,9 %

Lähde: TEM/työnvälitystilastot

LIITE 2. Työttömät työnhakijat ja avoimet työpaikat Hämeessä ammattiryhmittäin kesäkuun lopussa

TYÖTTÖMÄT TYÖNHAKIJAT	6/2013	5/2013	6/2012	muutos: 5/13		muutos: 6/12	
Tieteellinen, tekninen ja taiteellinen työ	2305	1947	1970	358	18 %	335	17 %
Terveystieteiden ja sosiaali- ja terveysalan työ	1811	1391	1626	420	30 %	185	11 %
Hallinto-, toimisto- ja IT-alan työ	2324	2139	1994	185	9 %	330	17 %
Kaupallinen työ	1782	1645	1466	137	8 %	316	22 %
Maa-, metsätalous- ja kalastusalan työ	442	413	397	29	7 %	45	11 %
Kuljetus ja liikenne	709	692	582	17	2 %	127	22 %
Rakennus- ja kaivosala	1872	1938	1649	-66	-3 %	223	14 %
Teollisuus (vaatetus, kone, puu, sähkö)	3900	3725	3279	175	5 %	621	19 %
Teollisuus (muu teollisuus, varastoala)	1429	1397	1338	32	2 %	91	7 %
Palvelutyö	2054	1862	1770	192	10 %	284	16 %
Muulla luokittelematon työ	3108	2704	2827	404	15 %	281	10 %

AVOIMET TYÖPAIKAT	6/2013	5/2013	6/2012	muutos: 5/13		muutos: 6/12	
Tieteellinen, tekninen ja taiteellinen työ	127	233	285	-106	-45 %	-158	-55 %
Terveystieteiden ja sosiaali- ja terveysalan työ	246	374	413	-128	-34 %	-167	-40 %
Hallinto-, toimisto- ja IT-alan työ	68	97	109	-29	-30 %	-41	-38 %
Kaupallinen työ	273	299	360	-26	-9 %	-87	-24 %
Maa-, metsätalous- ja kalastusalan työ	50	58	25	-8	-14 %	25	100 %
Kuljetus ja liikenne	75	86	62	-11	-13 %	13	21 %
Rakennus- ja kaivosala	72	114	92	-42	-37 %	-20	-22 %
Teollisuus (vaatetus, kone, puu, sähkö)	89	139	133	-50	-36 %	-44	-33 %
Teollisuus (muu teollisuus, varastoala)	71	89	88	-18	-20 %	-17	-19 %
Palvelutyö	213	323	291	-110	-34 %	-78	-27 %

Lähde: TEM/työnvälitystilastot

Valtakunnalliset ja alueelliset työllisyyskatsaukset tuotetaan tammikuun 2013 tiedoista lähtien kuntapohjaisina entisen toimistopohjaisuuden sijasta. Tämän vuoksi vuoden 2013 työllisyyskatsauksiin on muutettu takautuvasti kuva 1 ja taulukko 1 sekä liitteet 1 ja 2 kuntapohjaiseksi tiedoksi entisen toimistopohjaisuuden sijaan.

Kuntapohjaisissa tiedoissa alueen tiedot lasketaan siihen kuuluvien kuntien summana. Kunnan tiedot puolestaan perustuvat esim. työnhakijana olevan henkilön asuinkuntaan ja työnantajan ilmoittaman työpaikan sijaintikuntaan. Aikaisemmin käytetyt toimistopohjaiset tiedot perustuivat henkilön ja työnantajan asiantittomistoon, joka voi olla esim. eri ELY-keskusalueella kuin henkilön asuinkunta. Alueen tilastointiperusteen muutos vaikuttaa jonkin verran alueellisten lukujen jakautumaan.

* 1.1.2013 alkaen Kanta - ja Päijät-Hämeen TE-toimistot muodostivat Hämeen työ- ja elinkeinotoimiston. Hämeen TE-toimistolla on toimipaikat Lahdessa, Heinolassa, Forssassa, Hämeenlinnassa ja Riihimäellä http://www.mol.fi/mol/fi/041_tepalvelut/04_hame/index.jsp

NÄKYMIÄ HEINÄKUU | 2013

HÄMEEN ELY-KESKUKSEN TYÖLLISYYSKATSAUS

Hämeen elinkeino-, liikenne- ja ympäristökeskus

23.7.2013 |

www.ely-keskus.fi/julkaisut