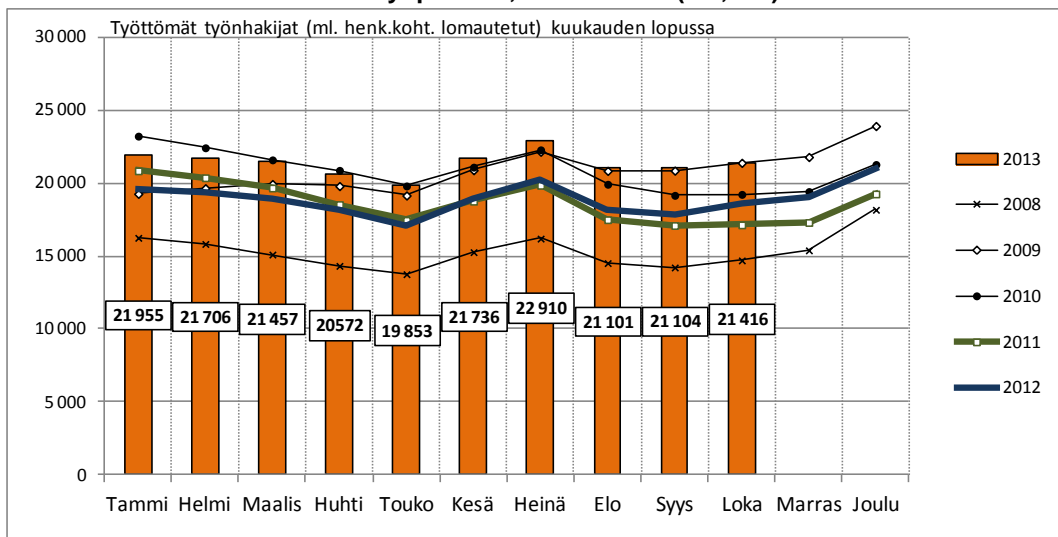


# Hämeen ELY-keskuksen työllisyyskatsaus lokakuu 2013

Julkaisuvapaa 26.11.2013 kello 9.00

Hämeessä oli lokakuun lopussa työttömyysaste 12,0 %, työttömiä työnhakijoita 21 416 ja avoimia työpaikkoja 1 230.

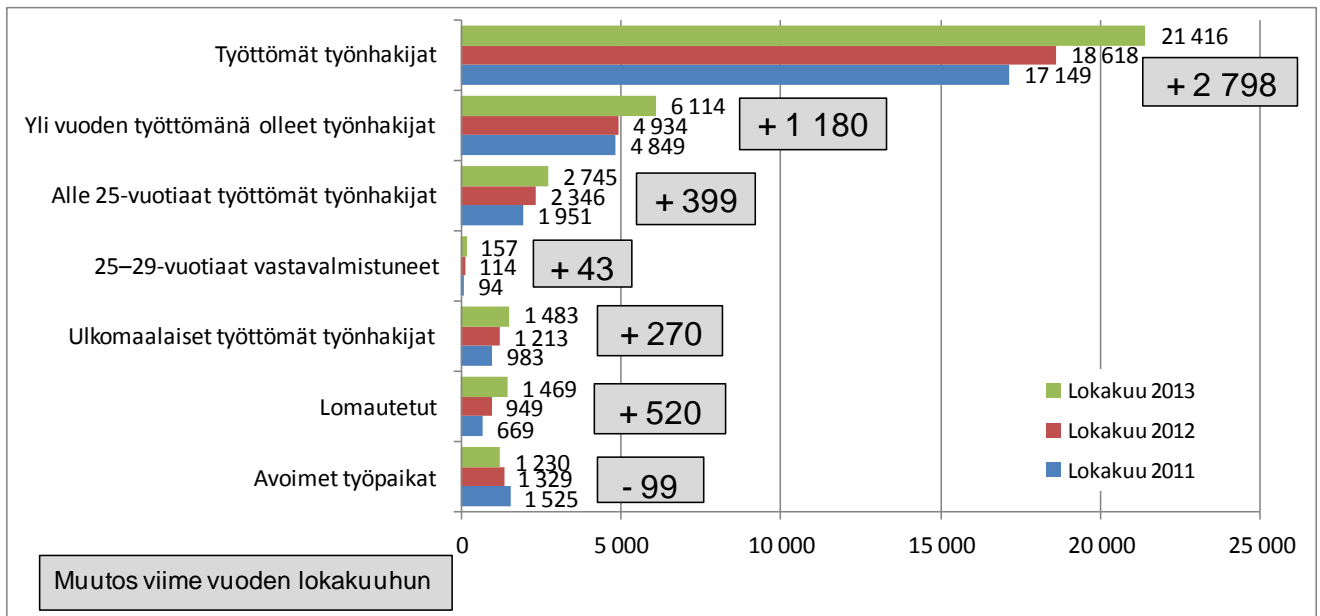
Lokakuussa työttömyysluvut kasvoivat viime vuoden vastaavaan ajankohtaan nähden ja avoimet työpaikat vähenivät. Avoimia työpaikkoja oli kuudessa pääammattiryhmässä viime vuotta enemmän mutta työttömien työnhakijoiden määrä nousi kaikissa pääammattiryhmissä edellisen vuoden lokakuuhun verrattuna. Kanta-Hämeen ja Päijät-Hämeen maakuntien Hämeen työ- ja elinkeinotoimistossa oli lokakuun lopussa 21 416 työtöntä työnhakijaa, mikä on 2 798 enemmän (15,0 %) kuin vuosi sitten, työttömien määrä kasvoi syyskuusta 312:sta (1,5 %). Koko maassa työttömien työnhakijoiden määrä oli lokakuun lopussa 289 571 kasvaen edellisen vuoden lokakuusta 39 485:llä (15,8 %). Lokakuun työttömyysaste oli Hämeen ELY-keskuksen alueella 12,0 % ja koko maassa 11,1 %. Uusia avoimia työpaikkoja Hämeen TE-toimistoon ilmoitettiin lokakuussa 1 763, mikä on 40 vähemmän (-2,2 %) kuin vuosi sitten. Kaikkiaan Hämeen TE-toimistossa oli lokakuun aikana avoinna 3 197 työpaikkaa, mikä on 759 (-12,1 %) vähemmän kuin vuotta aiemmin.



KUVA 1. Työttömät työnhakijat kuukauden lopussa Hämeen ELY-keskuksen alueen kunnissa vuosina 2008–2013

## Työttömät työnhakijat eri ryhmissä ja avoimet työpaikat

Hämeessä työttömien työnhakijoiden määrä, työttömien työnhakijoiden määrä eri ryhmissä ja lomautettujen määrä kasvoi lokakuun lopussa kahteen viime vuoteen verrattuna. Myös avoimien työpaikkojen määrä laski kahteen edelliseen vuoteen nähden. Kanta-Hämeessä työllisyystilanne oli parempi kuin Päijät-Hämeessä. Kaikissa työttömien työnhakijoiden eri ryhmissä Kanta-Hämeessä oli vähemmän työttömiä kuin Päijät-Hämeessä. Myös avoimia työpaikkoja oli Kanta-Hämeessä Päijät-Hämettä enemmän.



**KUVA 2.** Työttömät työnhakijat eri ryhmissä ja avoimet työpaikat

Lokakuun lopussa Hämeen TE-toimiston työttömistä työnhakijoista oli henkilökohtaisesti lomautettuja 1 469, mikä on 520 enemmän (54,8 %) kuin vuosi sitten. Koko maassa lomautettuja oli 20 017, mikä on 6 195 enemmän (44,8 %) kuin vuosi sitten. Nuoria alle 25-vuotiaita työttömiä työnhakijoita oli Hämeessä lokakuun lopussa 2 745, eli 399 enemmän (17,0 %) kuin vuotta aiemmin. Koko maassa nuorten työttömien määrä oli lokakuun lopussa 36 405 kasvaen vuodentakaisesta 5 771:llä (18,8 %). Vastavalmistuneita 25–29-vuotiaita työttömiä työnhakijoita oli lokakuun lopussa 157, mikä on 43 enemmän (37,7 %) kuin vuosi sitten Hämeessä. Koko maassa 25–29-vuotiaita vastavalmistuneita työttömiä työnhakijoita oli 3 071 eli 724 henkilöä enemmän (30,8 %) kuin vuosi sitten. Yli vuoden yhtäjaksoisesti työttömänä olleita oli Hämeessä 6 114 määrän kasvaessa viime vuodesta 1 180 henkilöllä (23,9 %) ja koko maassa 15 787 henkilöllä (25,3 %). Ulkomaalaisia työttömiä työnhakijoita Hämeen TE-toimistossa oli lokakuun lopussa 1 483, mikä on 270 enemmän (22,3 %) kuin vuosi sitten.

**TAULUKKO 1.** Työttömyysaste, työttömät työnhakijat ja avoimet työpaikat kuukauden lopussa (Häme, koko maa)

Tilanne kuukauden lopussa	Hämeen ELY-keskuksen alue			Koko maa						
	10/2013	muutos: 9/13	muutos: 10/12	10/2013	muutos: 9/13	muutos: 10/12				
Työttömyysaste	12,0	0,2	1,6	11,1	0,2	1,5				
Työttömät työnhakijat	21 416	312	1,5 %	2 798	15,0 %	289 571	4 638	1,6 %	39 485	15,8 %
- Lomautetut	1 469	237	19,2 %	520	54,8 %	20 017	2 527	14,4 %	6 195	44,8 %
- Alle 25-vuotiaat	2 745	-4	-0,1 %	399	17,0 %	36 405	-109	-0,3 %	5 771	18,8 %
- 25-29v. vastavalm.	157	11	7,5 %	43	37,7 %	3 071	112	3,8 %	724	30,8 %
- Yli vuoden työttömänä	6 114	162	2,7 %	1 180	23,9 %	78 176	1 498	2,0 %	15 787	25,3 %
- Ulkomaalaiset	1 483	-15	-1,0 %	270	22,3 %	25 209	-27	-0,1 %	4 958	24,5 %
Avoimet työpaikat	1 230	-247	-16,7 %	-99	-7,4 %	25 206	-1 549	-5,8 %	923	3,8 %

Hämeen TE-toimistossa oli lokakuun lopussa avoinna 1 230 työpaikkaa, mikä on 99 avointa työpaikkaa vähemmän (-7,4 %) kuin vuosi sitten. Avoimien työpaikkojen määrä laski 247:llä (16,7 %) syyskuusta. Avoimien työpaikkojen määrä kasvoi viime vuodesta kuudessa ammattiryhmässä; määrällisesti eniten muussa teollisuudessa ja varastoalalla, jossa oli 50 työpaikkaa enemmän kuin vuosi sitten ja tieteellisessä, teknisessä ja taiteellisessa työssä jossa oli 28 työpaikkaa enemmän kuin vuosi sitten. Avoimien työpaikkojen määrä väheni neljässä ammattiryhmässä; määrällisesti eniten palvelutyössä, jossa oli 41 työpaikkaa vähemmän kuin vuosi sitten ja hallinto-, toimisto- ja IT-alan työssä, jossa oli 35 työpaikkaa vähemmän kuin vuosi sitten. Työttömien työnhakijoiden määrä nousi ammattiryhmittäin tarkasteltuna edellisen vuoden lokakuuhun verrattuna kaikissa pääammattiryhmässä. Määrällisesti eniten työttömyys kasvoi vaatetus-, kone-, puu- ja sähköteollisuudessa (475), tieteellisessä, teknisessä ja taiteellisessa työssä (374), kaupallisessa työssä (367) ja hallinto-, toimisto- ja IT-alan työssä (346). Liitteissä 1 ja 2 on lisätieto

työnhakijoista ja työttömyyden rakenteesta, työpaikoista sekä työ- ja elinkeinohallinnon toimenpiteistä työllisyyden edistämiseksi Hämeessä. Lisätietoa myös Hämeen ELY-keskuksen internet-sivuilla.

## Työttömyyden kehitys Hämeen ELY-keskuksen alueen maakunnissa ja kunnissa

Lokakuun työttömyysaste oli Kanta-Hämeessä 9,9 %, mikä on 1,3 prosenttiyksikköä korkeampi kuin vuosi sitten. Päijät-Hämeessä lokakuun työttömyysaste oli 13,8 % nousten edellisestä vuodesta 1,8 prosenttiyksikköä. Kunnittain tarkasteltuna työttömyysaste nousi edellisestä vuodesta Kanta-Hämeen kaikissa kunnissa. Maakunnan matalimmat työttömyysasteet olivat Lopella (6,8 %), Hausjärvellä (6,8 %) ja Hattulassa (7,0 %). Korkeimmat työttömyysasteet olivat Forssassa (14,3 %), Humppilassa (11,4 %), Riihimäellä (10,4 %) ja Hämeenlinnassa (10,1 %). Päijät-Hämeen maakunnassa työttömyysaste oli edellisvuotta korkeampi alueen kaikissa kunnissa. Maakunnan matalimmat työttömyysasteet olivat Kärkölässä (9,4 %), Hollolassa (9,4 %) ja Hämeenkoskella (9,5 %). Korkeimmat työttömyysasteet olivat Lahdessa (16,1 %) ja Heinolassa (14,6 %).

**TAULUKKO 2.** Työttömien osuus työvoimasta (työttömyysaste %) kuukauden lopussa

KUNTA	10/2013	muutos: 9/13	muutos: 10/12	KUNTA	10/2013	muutos: 9/13	muutos: 10/12
Hattula	7,0	-0,3	1,0	Asikkala	10,6	0,3	2,2
Hämeenlinna	10,1	-0,1	1,7	Hollola	9,4	0,0	1,5
Janakkala	8,7	0,6	1,6	Hämeenkoski	9,5	0,1	1,8
<b>Hämeenlinnan sk</b>	<b>9,5</b>	<b>0,0</b>	<b>1,6</b>	Kärkölä	9,4	0,2	0,4
Forssa	14,3	0,1	1,5	Lahti	16,1	0,4	2,0
Humppila	11,4	0,5	2,3	Nastola	12,2	0,2	2,2
Jokioinen	9,7	0,0	0,6	Orimattila	11,1	0,0	0,7
Tammela	8,9	0,1	0,9	Padasjoki	11,8	0,3	3,0
Ypäjä	9,9	0,0	0,4	<b>Lahden seutu</b>	<b>13,8</b>	<b>0,2</b>	<b>1,8</b>
<b>Forssan sk</b>	<b>12,0</b>	<b>0,1</b>	<b>1,2</b>	Hartola	10,6	1,1	1,2
Hausjärvi	6,8	-0,2	0,5	Heinola	14,6	0,5	1,6
Loppi	6,8	0,4	0,6	Sysmä	10,5	0,1	0,8
Riihimäki	10,4	0,2	1,0	<b>Heinolan seutu</b>	<b>13,6</b>	<b>0,5</b>	<b>1,5</b>
<b>Riihimäen sk</b>	<b>9,1</b>	<b>0,1</b>	<b>0,8</b>	<b>PÄIJÄT-HÄME</b>	<b>13,8</b>	<b>0,3</b>	<b>1,8</b>
<b>KANTA-HÄME</b>	<b>9,9</b>	<b>0,1</b>	<b>1,3</b>				

Kanta-Hämeen maakunnan kunnissa oli lokakuun lopussa 8 297 työtöntä työnhakijaa, mikä on 1 096 enemmän (15 %) kuin vuosi sitten. Päijät-Hämeen maakunnan kunnissa työttömiä työnhakijoita oli lokakuun lopussa 13 119 ja työttömien määrä kasvoi vuodentakaisesta 1 702:lla (15 %). Työttömien määrä kasvoi syyskuusta Kanta-Hämeen maakunnassa 61 (1 %) ja Päijät-Hämeen maakunnassa 251:llä (2 %). Kunnittain katsottuna työttömien määrä kasvoi edellisestä vuodesta Kanta-Hämeen maakunnan ja Päijät-Hämeen maakunnan kaikissa kunnissa.

**TAULUKKO 3.** Työttömät työnhakijat (ml. lomautetut) kuukauden lopussa asuinkunnan mukaan

KUNTA	10/2013	muutos: 9/13	muutos: 10/12	KUNTA	10/2013	muutos: 9/13	muutos: 10/12				
Hattula	333	-12	-3 %	47	16 %	Asikkala	389	11	3 %	76	24 %
Hämeenlinna	3220	-30	-1 %	524	19 %	Hollola	985	-3	0 %	151	18 %
Janakkala	702	47	7 %	125	22 %	Hämeenkoski	93	1	1 %	17	22 %
<b>Hämeenlinnan sk</b>	<b>4255</b>	<b>5</b>	<b>0 %</b>	<b>696</b>	<b>20 %</b>	Kärkölä	213	4	2 %	4	2 %
Forssa	1182	9	1 %	125	12 %	Lahti	7914	157	2 %	1035	15 %
Humppila	138	7	5 %	30	28 %	Nastola	888	15	2 %	158	22 %
Jokioinen	264	0	0 %	14	6 %	Orimattila	849	-3	0 %	61	8 %
Tammela	271	4	1 %	24	10 %	Padasjoki	156	4	3 %	37	31 %
Ypäjä	122	0	0 %	7	6 %	<b>Lahden seutu</b>	<b>11487</b>	<b>186</b>	<b>2 %</b>	<b>1539</b>	<b>15 %</b>
<b>Forssan sk</b>	<b>1977</b>	<b>20</b>	<b>1 %</b>	<b>200</b>	<b>11 %</b>	Hartola	145	15	12 %	13	10 %
Hausjärvi	292	-10	-3 %	19	7 %	Heinola	1313	49	4 %	140	12 %
Loppi	266	15	6 %	29	12 %	Sysmä	174	1	1 %	10	6 %
Riihimäki	1507	31	2 %	152	11 %	<b>Heinolan seutu</b>	<b>1632</b>	<b>65</b>	<b>4 %</b>	<b>163</b>	<b>11 %</b>
<b>Riihimäen sk</b>	<b>2065</b>	<b>36</b>	<b>2 %</b>	<b>200</b>	<b>11 %</b>	<b>PÄIJÄT-HÄME</b>	<b>13119</b>	<b>251</b>	<b>2 %</b>	<b>1702</b>	<b>15 %</b>
<b>KANTA-HÄME</b>	<b>8297</b>	<b>61</b>	<b>1 %</b>	<b>1096</b>	<b>15 %</b>						

Yli vuoden työttömänä olleita oli lokakuun lopussa Kanta-Hämeessä 2 156 ja Päijät-Hämeessä 3 958. Yli vuoden työttömänä olleiden määrä kasvoi edellisestä vuodesta Kanta-Hämeessä 326 (18 %), Päijät-Hämeessä 854 (28 %) ja koko maassa 15 787 (25,3 %). Kunnittain katsottuna yli vuoden työttömänä olleiden määrä kasvoi vuodentakaisesta Kanta-Hämeen kaikissa kunnissa Jokioista ja Ypäjää lukuun ottamatta. Päijät-Hämeessä yli vuoden työttömänä olleita on viime vuotta enemmän alueen kaikissa kunnissa.

**TAULUKKO 4.** Yli vuoden työttömänä olleet kuukauden lopussa asuinkunnan mukaan

KUNTA	10/2013	muutos: 9/13	muutos: 10/12	KUNTA	10/2013	muutos: 9/13	muutos: 10/12				
Hattula	95	-3	-3 %	10	12 %	Asikkala	108	-4	-4 %	47	77 %
Hämeenlinna	865	27	3 %	192	29 %	Hollola	293	4	1 %	78	36 %
Janakkala	167	5	3 %	14	9 %	Hämeenkoski	27	2	8 %	7	35 %
<b>Hämeenlinnan sk</b>	<b>1127</b>	<b>29</b>	<b>3 %</b>	<b>216</b>	<b>24 %</b>	Kärkölä	58	1	2 %	3	5 %
Forssa	306	-5	-2 %	20	7 %	Lahti	2504	89	4 %	547	28 %
Humppila	38	2	6 %	4	12 %	Nastola	267	7	3 %	42	19 %
Jokioinen	77	-2	-3 %	-1	-1 %	Orimattila	248	6	2 %	60	32 %
Tammela	81	0	0 %	15	23 %	Padasjoki	36	1	3 %	8	29 %
Ypäjä	30	3	11 %	0	0 %	<b>Lahden seutu</b>	<b>3541</b>	<b>106</b>	<b>3 %</b>	<b>792</b>	<b>29 %</b>
<b>Forssan sk</b>	<b>532</b>	<b>-2</b>	<b>0 %</b>	<b>38</b>	<b>8 %</b>	Hartola	29	4	16 %	5	21 %
Hausjärvi	69	2	3 %	9	15 %	Heinola	350	4	1 %	55	19 %
Loppi	71	5	8 %	19	37 %	Sysmä	38	0	0 %	2	6 %
Riihimäki	357	14	4 %	44	14 %	<b>Heinolan seutu</b>	<b>417</b>	<b>8</b>	<b>2 %</b>	<b>62</b>	<b>17 %</b>
<b>Riihimäen sk</b>	<b>497</b>	<b>21</b>	<b>4 %</b>	<b>72</b>	<b>17 %</b>	<b>PÄIJÄT-HÄME</b>	<b>3958</b>	<b>114</b>	<b>3 %</b>	<b>854</b>	<b>28 %</b>
<b>KANTA-HÄME</b>	<b>2156</b>	<b>48</b>	<b>2 %</b>	<b>326</b>	<b>18 %</b>						

Kanta-Hämeen maakunnassa oli lokakuun lopussa työttömänä 1 120 alle 25-vuotiasta nuorta, mikä on 200 enemmän (22 %) kuin vuosi sitten. Päijät-Hämeen maakunnassa nuoria alle 25-vuotiaita oli lokakuun lopussa työttömänä 1 625, mikä on 199 enemmän (14 %) kuin vuotta aiemmin. Nuorten työttömien määrä väheni syyskuuhun verrattuna Kanta-Hämeessä 34:lla (-3 %) mutta lisääntyi Päijät-Hämeessä 30:llä (2 %). Kunnittain katsottuna Kanta-Hämeessä nuorten työttömien määrä kasvoi edellisestä vuodesta kaikissa kunnissa paitsi Jokioisissa ja Hattulassa. Päijät-Hämeessä nuorten työttömien määrä kasvoi edellisestä vuodesta kaikissa muissa kunnissa paitsi Kärkölässä, Hämeenkoskella ja Hartolassa.

**TAULUKKO 5.** Alle 25-vuotiaat työttömät työnhakijat (ml. lomautetut) kuukauden lopussa asuinkunnan mukaan

KUNTA	10/2013	muutos: 9/13	muutos: 10/12	KUNTA	10/2013	muutos: 9/13	muutos: 10/12				
Hattula	40	3	8 %	-1	-2 %	Asikkala	40	5	14 %	14	54 %
Hämeenlinna	456	-38	-8 %	89	24 %	Hollola	104	4	4 %	21	25 %
Janakkala	76	-9	-11 %	11	17 %	Hämeenkoski	11	1	10 %	-1	-8 %
<b>Hämeenlinnan sk</b>	<b>572</b>	<b>-44</b>	<b>-7 %</b>	<b>99</b>	<b>21 %</b>	Kärkölä	30	4	15 %	-4	-12 %
Forssa	183	10	6 %	41	29 %	Lahti	1054	31	3 %	118	13 %
Humppila	15	1	7 %	12	400 %	Nastola	105	4	4 %	24	30 %
Jokioinen	20	-3	-13 %	-2	-9 %	Orimattila	107	-3	-3 %	9	9 %
Tammela	26	-2	-7 %	3	13 %	Padasjoki	15	2	15 %	2	15 %
Ypäjä	17	1	6 %	4	31 %	<b>Lahden seutu</b>	<b>1466</b>	<b>48</b>	<b>3 %</b>	<b>183</b>	<b>14 %</b>
<b>Forssan sk</b>	<b>261</b>	<b>7</b>	<b>3 %</b>	<b>58</b>	<b>29 %</b>	Hartola	13	5	63 %	0	0 %
Hausjärvi	29	-3	-9 %	5	21 %	Heinola	126	-21	-14 %	12	11 %
Loppi	27	6	29 %	8	42 %	Sysmä	20	-2	-9 %	4	25 %
Riihimäki	231	0	0 %	30	15 %	<b>Heinolan seutu</b>	<b>159</b>	<b>-18</b>	<b>-10 %</b>	<b>16</b>	<b>11 %</b>
<b>Riihimäen sk</b>	<b>287</b>	<b>3</b>	<b>1 %</b>	<b>43</b>	<b>18 %</b>	<b>PÄIJÄT-HÄME</b>	<b>1625</b>	<b>30</b>	<b>2 %</b>	<b>199</b>	<b>14 %</b>
<b>KANTA-HÄME</b>	<b>1120</b>	<b>-34</b>	<b>-3 %</b>	<b>200</b>	<b>22 %</b>						

25-29-vuotiaita vastavalmistuneita työttömiä työnhakijoita oli lokakuun lopussa Kanta-Hämeessä 53 ja Päijät-Hämeessä 104. Vastavalmistuneisiin lasketaan ne, joiden uusimman tutkinnon suorittamisesta on korkeintaan 1 vuosi. Viime vuodesta 25-29-vuotiaiden vastavalmistuneiden työttömien työnhakijoiden määrä kasvoi niin Kanta-Hämeessä 8:lla (18 %), Päijät-Hämeessä 35:llä (51 %) kuin koko maassa 724:llä (30,8 %). Syyskuuhun verrattuna 25-29-vuotiaiden vastavalmistuneiden työttömien työnhakijoiden määrä hieman kasvoi Kanta-Hämeessä ja Päijät-Hämeessä.

**TAULUKKO 6.** 25–29-vuotiaat vastavalmistuneet työttömät työnhakijat kuukauden lopussa seutu- ja maakunnan mukaan.

KUNTA	10/2013	muutos: 9/13	muutos: 10/12
Hämeenlinnan sk	29	4 16 %	-1 -3 %
Forssan sk	7	0 0 %	5 250 %
Riihimäen sk	17	-3 -15 %	4 31 %
<b>KANTA-HÄME</b>	<b>53</b>	<b>1 2 %</b>	<b>8 18 %</b>

KUNTA	10/2013	muutos: 9/13	muutos: 10/12
Lahden seutu	98	11 13 %	34 53 %
Heinolan seutu	6	-1 -14 %	1 20 %
<b>PÄIJÄT-HÄME</b>	<b>104</b>	<b>10 11 %</b>	<b>35 51 %</b>

Ulkomaalaisten työttömien työnhakijoiden määrä oli lokakuun lopussa Kanta-Hämeessä 407 ja Päijät-Hämeessä 1076. Viime vuoteen verrattuna ulkomaalaisten työttömien työnhakijoiden määrä kasvoi Kanta-Hämeessä 55:llä (16 %) ja Päijät-Hämeessä 215:sta (25 %). Syyskuuhun verrattuna ulkomaalaisten työttömien työnhakijoiden määrä laski Kanta-Hämeessä mutta kasvoi Päijät-Hämeessäkin.

**TAULUKKO 7.** Ulkomaalaiset työttömät työnhakijat kuukauden lopussa seutu- ja maakunnan mukaan.

KUNTA	10/2013	muutos: 9/13	muutos: 10/12
Hämeenlinnan sk	249	-29 -10 %	36 17 %
Forssan sk	65	-8 -11 %	5 8 %
Riihimäen sk	93	0 0 %	14 18 %
<b>KANTA-HÄME</b>	<b>407</b>	<b>-37 -8 %</b>	<b>55 16 %</b>

KUNTA	10/2013	muutos: 9/13	muutos: 10/12
Lahden seutu	983	18 2 %	208 27 %
Heinolan seutu	93	4 4 %	7 8 %
<b>PÄIJÄT-HÄME</b>	<b>1076</b>	<b>22 2 %</b>	<b>215 25 %</b>

Lokakuun lopussa avoimena olleiden työpaikkojen määrä oli Kanta-Hämeessä 626 ja Päijät-Hämeessä 604. Työpaikkojen määrä kasvoi viime vuodesta Kanta-Hämeessä 38 työpaikalla (6 %) mutta Päijät-Hämeessä avoimia työpaikkoja oli lokakuun lopussa 137 vähemmän (-18 %) kuin vuosi sitten. Syyskuusta työpaikkojen määrä väheni Kanta-Hämeessä 164 työpaikalla (-21 %) ja Päijät-Hämeessä 83 työpaikalla (-12 %).

**TAULUKKO 8.** Avoimet työpaikat kuukauden lopussa työpaikan sijainnin mukaan

KUNTA	10/2013	muutos: 9/13	muutos: 10/12
Hattula	20	-12 -38 %	17 567 %
Hämeenlinna	283	-128 -31 %	1 0 %
Janakkala	41	-8 -16 %	28 215 %
<b>Hämeenlinnan sk</b>	<b>344</b>	<b>-148 -30 %</b>	<b>46 15 %</b>
Forssa	74	19 35 %	11 17 %
Humppila	1	-3 -75 %	-5 -83 %
Jokioinen	4	2 100 %	1 33 %
Tammela	3	-4 -57 %	-2 -40 %
Ypäjä	0	-1 -100 %	-1 -100 %
<b>Forssan sk</b>	<b>82</b>	<b>13 19 %</b>	<b>4 5 %</b>
Hausjärvi	10	6 150 %	-2 -17 %
Loppi	13	-2 -13 %	1 8 %
Riihimäki	177	-33 -16 %	-11 -6 %
<b>Riihimäen sk</b>	<b>200</b>	<b>-29 -13 %</b>	<b>-12 -6 %</b>
<b>KANTA-HÄME</b>	<b>626</b>	<b>-164 -21 %</b>	<b>38 6 %</b>

KUNTA	10/2013	muutos: 9/13	muutos: 10/12
Asikkala	9	-4 -31 %	-12 -57 %
Hollola	32	-17 -35 %	0 0 %
Hämeenkoski	0	0 0 %	-3 -100 %
Kärkölä	7	-3 -30 %	7 0 %
Lahti	435	-34 -7 %	-94 -18 %
Nastola	18	-11 -38 %	-6 -25 %
Orimattila	29	-2 -6 %	-8 -22 %
Padasjoki	3	-6 -67 %	-3 -50 %
<b>Lahden seutu</b>	<b>533</b>	<b>-77 -13 %</b>	<b>-119 -18 %</b>
Hartola	14	1 8 %	2 17 %
Heinola	49	-10 -17 %	-24 -33 %
Sysmä	8	3 60 %	4 100 %
<b>Heinolan seutu</b>	<b>71</b>	<b>-6 -8 %</b>	<b>-18 -20 %</b>
<b>PÄIJÄT-HÄME</b>	<b>604</b>	<b>-83 -12 %</b>	<b>-137 -18 %</b>

- Liite 1** Hämeen työllisyystilanne lokakuun lopussa ja toiminta lokakuun aikana  
**Liite 2** Työttömät työnhakijat ja avoimet työpaikat ammattiryhmittäin lokakuun lopussa

**Lisätietoja Hämeen työ- ja elinkeinotoimisto**

Työ- ja elinkeinotoimiston johtaja Harri Jokinen, puh. 0295 041 585  
Palvelujohtaja Pekka Voutilainen, puh. 0295 041 795  
Palvelujohtaja Marja-Leena Suominen, puh. 0295 041 794  
Palvelujohtaja Jaana Hokkanen, puh. 0295 041 564

sähköposti: etunimi.sukunimi@te-toimisto.fi

Tietopalvelu: [tilastot.hame@ely-keskus.fi](mailto:tilastot.hame@ely-keskus.fi)

Internet:

- Työllisyyskatsaukset:  
[www.ely-keskus.fi/hame](http://www.ely-keskus.fi/hame) > Alueen tila ja näkymät > Työmarkkinat > Työllisyyskatsaukset
- Työnvälitystilastot, joissa tietoa mm. nuorisotakuun seurannasta, työvoimapalveluiden kohdentamisesta, työttömistä työnhakijoista, työttömyysasteesta ja työpaikoista:  
[www.ely-keskus.fi/hame](http://www.ely-keskus.fi/hame) > Alueen tila ja näkymät > Työmarkkinat
- Nuorisotakuun seurannan omat sivut ja kuukausittainen seuranta:  
[www.ely-keskus.fi/hame](http://www.ely-keskus.fi/hame) > Alueen tila ja näkymät > Työmarkkinat > Nuorisotakuun seuranta

Työnvälitystilastotietoa on saatavissa ELY-keskuksittain, seutukunnittain ja kunnittain myös ToimialaOnlineen vapaasti saatavilla olevista aineistoista osoitteesta:  
<http://www2.toimialaonline.fi/> kohdasta Tilastokanta/Työmarkkinat/Työnvälitystilastot

Marraskuun 2013 työllisyyskatsaus julkaistaan 20.12.2013.

Katsauksen laati erikoissuunnittelija Jesse Marola, Hämeen ELY-keskus, puh. 0295 025 159.

**\*URAn työnantajatietoihin tehdyt muutokset aiheuttivat syyskuun tietoihin avointen työpaikkojen työnantajan sektorin, toimialan ja henkilökunnan kokoluokan siirtymisen tyhjänä. Nyt työpaikkojen aineisto on siirretty uudestaan, jonka myötä avointen työpaikkojen syyskuun luvut ovat hieman muuttuneet. Koko maan tasolla muutokset jäävät muutamaa kymmeneen, paitsi työtarjousten osalta, joka päivittyy aina viimeisimmällä työtarjousten lukumäärällä. Asiaan liittyen myös vuorotteluvapaan työnantajan sektori on ajettu uudelleen, mutta se ei aiheuttanut merkittäviä muutoksia kokonaismääriin.**

**\*\* Lomautusmenettely yhdenmukaistui 1.7.2013 alkaen. Jako henkilökohtaisesti lomautettuihin ja ryhmälomautettuihin poistui. Nyt kaikki lomautetut ilmoittautuvat itse työnhakijoiksi työ- ja elinkeinotoimistoon. Aiemmin vain henkilökohtaisesti lomautetut ilmoittautuivat itse TE-toimistoon, ja työnantaja ilmoitti ryhmälomautetut. Lomautusmenettelyn muutos nostaa Työnvälitystilastossa kokoaikaisesti lomautettujen lukumäärää ja samalla myös työttömien työnhakijoiden lukumäärää.**

## LIITE 1. Hämeen työllisyystilanne lokakuun lopussa ja toiminta lokakuun aikana

I. TILANNE KUUKAUDEN LOPUSSA							
A. TYÖNHAKIJAT	10/2013	9/2013	10/2012	muutos: 9/13		muutos: 10/12	
1. Työttömät työnhakijat	21416	21104	18618	312	1,5 %	2798	15,0 %
- joista henkilökohtaisesti lomautetut	1469	1232	949	237	19,2 %	520	54,8 %
2. Lyhennetyllä työviikolla	565	401	200	164	40,9 %	365	182,5 %
3. Työssä olevat yhteensä	7025	6909	7559	116	1,7 %	-534	-7,1 %
- joista yleisillä työmarkkinoilla	5167	5039	4498	128	2,5 %	669	14,9 %
- joista työllistettynä	1858	1870	3061	-12	-0,6 %	-1203	-39,3 %
4. Työvoiman ulkopuolella	7055	6786	5790	269	4,0 %	1265	21,8 %
- joista työllistymistä edist. Palvelussa	2066	1803	0	263	14,6 %	2066	0,0 %
- joista koulutuksessa	2591	2485	0	106	4,3 %	2591	0,0 %
5. Työttömyyseläkettä saavat	1100	1183	2081	-83	-7,0 %	-981	-47,1 %
<b>1-5 Kaikki työnhakijat yhteensä</b>	<b>37161</b>	<b>36383</b>	<b>34248</b>	<b>778</b>	<b>2,1 %</b>	<b>2913</b>	<b>8,5 %</b>
B. TYÖVOIMAN KYSYNTÄ	10/2013	9/2013	10/2012	muutos: 9/13		muutos: 10/12	
1. Avoimet työpaikat yhteensä	1230	1460	1329	-230	-15,8 %	-99	-7,4 %
- joista yli kuukauden avoinna olleet	323	417	420	-94	-22,5 %	-97	-23,1 %
- joista yli 2 kuukautta avoinna olleet	122	200	92	-78	-39,0 %	30	32,6 %
C. PALVELUISSA	10/2013	9/2013	10/2012	muutos: 9/13		muutos: 10/12	
1. Valtiolle sijoitetut	77	70	49	7	10,0 %	28	57,1 %
2. Kuntiin sijoitetut	586	573	591	13	2,3 %	-5	-0,8 %
3. Yksityiselle sektorille työllistetyt	1590	1583	1506	7	0,4 %	84	5,6 %
<b>1-3 Työllistetyt yhteensä</b>	<b>2253</b>	<b>2226</b>	<b>2146</b>	<b>27</b>	<b>1,2 %</b>	<b>107</b>	<b>5,0 %</b>
4. Työvoimakoulutuksessa	1899	1960	2593	-61	-3,1 %	-694	-26,8 %
5. Valmennuksessa	117	121	0	-4	-3,3 %	117	0,0 %
6. Työ-/koulutuskokeilussa	1045	889	0	156	17,5 %	1045	0,0 %
7. Työharjoittelussa/työelämävalmennuks.	1	1	1158	0	0,0 %	-1157	-99,9 %
8. Vuorotteluvapaasijaisena	201	206	329	-5	-2,4 %	-128	-38,9 %
9. Kuntouttavassa työtoiminnassa	1123	1042	992	81	7,8 %	131	13,2 %
10. Omaehtoisessa opiskelussa	1541	1513	1300	28	1,9 %	241	18,5 %
<b>1-10 Palveluissa yhteensä</b>	<b>8180</b>	<b>7958</b>	<b>8518</b>	<b>222</b>	<b>2,8 %</b>	<b>-338</b>	<b>-4,0 %</b>
D. TYÖTTÖMYYDEN RAKENNE	10/2013	9/2013	10/2012	muutos: 9/13		muutos: 10/12	
1. Työttömät naiset	9595	9505	8288	90	0,9 %	1307	15,8 %
2. Työttömät miehet	11821	11599	10330	222	1,9 %	1491	14,4 %
3. Alle 25-vuotiaat työttömät	2745	2749	2346	-4	-0,1 %	399	17,0 %
4. Yli 50-vuotiaat työttömät	8760	8605	7742	155	1,8 %	1018	13,1 %
5. Pitkäaikaistyöttömät	6114	5952	4934	162	2,7 %	1180	23,9 %
E. TOIMEENTULOTURVA	10/2013	9/2013	10/2012	muutos: 9/13		muutos: 10/12	
Työttömiä työttömyyskassojen jäseniä	9249	8969	7704	280	3,1 %	1545	20,1 %
II. TOIMINTA KUUKAUDEN AIKANA							
	10/2013	9/2013	10/2012	muutos: 9/13		muutos: 10/12	
1. Työttömät työnhakijat	24178	24540	21005	-362	-1,5 %	3173	15,1 %
2. Muut työnhakijat	14743	13798	14987	945	6,8 %	-244	-1,6 %
<b>1-2 Työnhakijat yhteensä</b>	<b>38921</b>	<b>38338</b>	<b>35992</b>	<b>583</b>	<b>1,5 %</b>	<b>2929</b>	<b>8,1 %</b>
3. Kuukauden kaikki työpaikat	3197	3301	3636	-104	-3,2 %	-439	-12,1 %
Kuukauden uudet työpaikat	1763	1877	1803	-114	-6,1 %	-40	-2,2 %
Täyttyneet työpaikat	1840	1791	2400	49	2,7 %	-560	-23,3 %
- joista toimiston hakijalla täyttyneet	457	408	917	49	12,0 %	-460	-50,2 %
4. Alkaneet työttömyysjaksot	4897	5011	4957	-114	-2,3 %	-60	-1,2 %
5. Päättyneet työttömyysjaksot	4125	5028	4047	-903	-18,0 %	78	1,9 %
6. Uudet sijoitukset tukitoimenpiteillä	310	395	756	-85	-21,5 %	-446	-59,0 %
7. Aloittanut työvoimakoulutuksen	292	523	648	-231	-44,2 %	-356	-54,9 %

Lähde: TEM/työnvälitystilastot



**LIITE 2. Työttömät työnhakijat ja avoimet työpaikat Hämeessä ammattiryhmittäin  
lokakuun lopussa**

<b>TYÖTTÖMÄT TYÖNHAKIJAT</b>	<b>10/2013</b>	<b>9/2013</b>	<b>10/2012</b>	<b>muutos: 9/13</b>		<b>muutos: 10/12</b>	
Tieteellinen, tekninen ja taiteellinen työ	1997	2004	1623	-7	0 %	374	23 %
Terveystenhoito ja sosiaali-ala	1589	1589	1376	0	0 %	213	15 %
Hallinto-, toimisto- ja IT-alan työ	2360	2305	2014	55	2 %	346	17 %
Kaupallinen työ	1820	1771	1453	49	3 %	367	25 %
Maa-, metsätalous- ja kalastusalan työ	523	460	515	63	14 %	8	2 %
Kuljetus ja liikenne	755	730	639	25	3 %	116	18 %
Rakennus- ja kaivosala	1995	1937	1766	58	3 %	229	13 %
Teollisuus (vaatetus, kone, puu, sähkö)	4077	4019	3602	58	1 %	475	13 %
Teollisuus (muu teollisuus, varastoala)	1528	1489	1393	39	3 %	135	10 %
Palvelutyö	2077	2025	1777	52	3 %	300	17 %
Muulla luokittelematon työ	2695	2775	2460	-80	-3 %	235	10 %

<b>AVOIMET TYÖPAIKAT</b>	<b>10/2013</b>	<b>9/2013</b>	<b>10/2012</b>	<b>muutos: 9/13</b>		<b>muutos: 10/12</b>	
Tieteellinen, tekninen ja taiteellinen työ	78	83	50	-5	-6 %	28	56 %
Terveystenhoito ja sosiaali-ala	205	200	187	5	3 %	18	10 %
Hallinto-, toimisto- ja IT-alan työ	48	72	83	-24	-33 %	-35	-42 %
Kaupallinen työ	363	410	374	-47	-11 %	-11	-3 %
Maa-, metsätalous- ja kalastusalan työ	19	18	14	1	6 %	5	36 %
Kuljetus ja liikenne	42	52	48	-10	-19 %	-6	-13 %
Rakennus- ja kaivosala	40	48	35	-8	-17 %	5	14 %
Teollisuus (vaatetus, kone, puu, sähkö)	77	103	70	-26	-25 %	7	10 %
Teollisuus (muu teollisuus, varastoala)	67	34	17	33	97 %	50	294 %
Palvelutyö	235	241	276	-6	-2 %	-41	-15 %

Lähde: TEM/työnvälitystilastot



**NÄKYMIÄ MARRASKUU | 2013**

**HÄMEEN ELY-KESKUKSEN TYÖLLISYYSKATSAUS**

**Hämeen elinkeino-, liikenne- ja ympäristökeskus**

**26.11.2013 |**

**[www.ely-keskus.fi/julkaisut](http://www.ely-keskus.fi/julkaisut)**