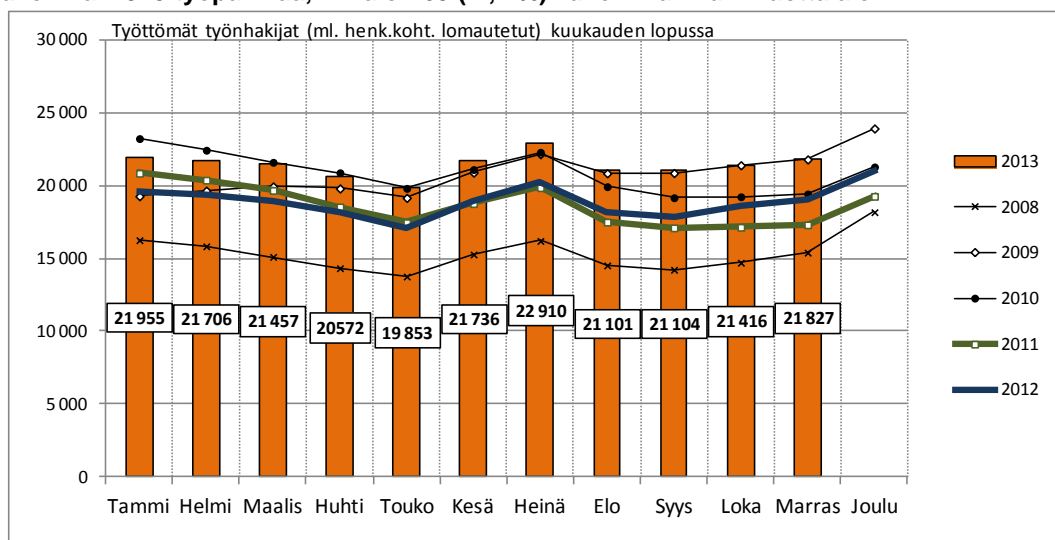


# Hämeen ELY-keskuksen työllisyyskatsaus marraskuu 2013

Julkaisuvapaa 20.12.2013 kello 9.00

## Eniten työttömiä vaatetus-, kone-, puu- ja sähköalan teollisuudessa

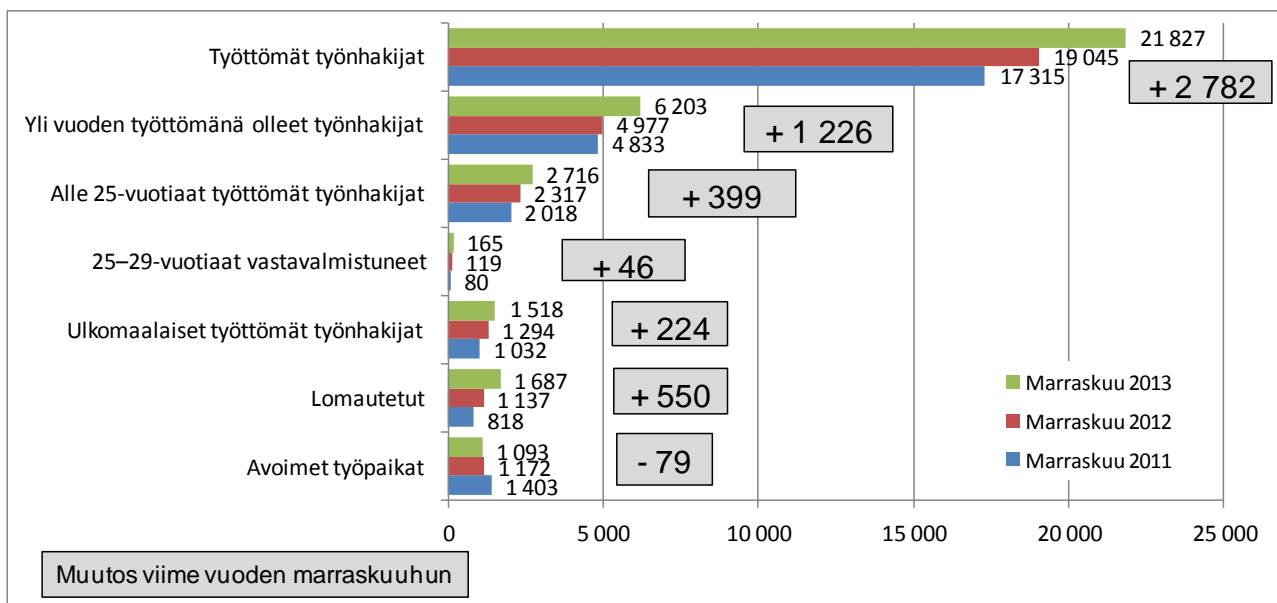
Hämeessä oli marraskuun lopussa eniten työttömyyttä vaatetus-, kone-, puu- ja sähköalan teollisuudessa, joissa oli yhteensä 4 150 työtöntä työnhakijaa. Marraskuun työttömyyslukuissa oli melko tasaista normaalia kausivaihtelua ja työttömyys seurasi pitkälti vuoden 2009 tasoa. Kanta-Hämeen ja Päijät-Hämeen maakuntien Hämeen työ- ja elinkeinotoimistossa oli marraskuun lopussa 21 827 työtöntä työnhakijaa, mikä on 2 782 enemmän (14,6 %) kuin vuosi sitten ja lokakuusta työttömien määrä kasvoi 411:sta (1,9 %). Koko maassa työttömien työnhakijoiden määrä oli marraskuun lopussa 295 913 kasvaen edellisen vuoden marraskuusta 39 154:llä (15,2 %). Marraskuun työttömyysaste oli Hämeen ELY-keskuksen alueella 12,2 % ja koko maassa 11,3 %. Uusia avoimia työpaikkoja Hämeen TE-toimistoon ilmoitettiin marraskuussa 1 471, mikä on 253 vähemmän (-14,7 %) kuin vuosi sitten. Kaikkiaan Hämeen TE-toimistossa oli marraskuun aikana avoimna 2 943 työpaikkaa, mikä on 65 (-2,2 %) vähemmän kuin vuotta aiemmin.



KUVA 1. Työttömät työnhakijat kuukauden lopussa Hämeen ELY-keskuksen alueen kunnissa vuosina 2008–2013

## Työttömät työnhakijat eri ryhmissä ja avoimet työpaikat

Hämeessä työttömien työnhakijoiden määrä, työttömien työnhakijoiden määrä eri ryhmissä ja lomautettujen määrä kasvoi marraskuun lopussa kahteen viime vuoteen verrattuna. Myös avoimien työpaikkojen määrä laski kahteen edelliseen vuoteen nähden. Kanta-Hämeessä työllisyystilanne on parempi kuin Päijät-Hämeessä. Kaikissa työttömien työnhakijoiden eri ryhmissä Kanta-Hämeessä on vähemmän työttömiä kuin Päijät-Hämeessä. Myös avoimia työpaikkoja on Kanta-Hämeessä Päijät-Hämettä enemmän.



**KUVA 2.** Työttömät työnhakijat eri ryhmissä ja avoimet työpaikat

Marraskuun lopussa Hämeen TE-toimiston työttömistä työnhakijoista lomautettuja oli 1 687, mikä on 550 enemmän (48,4 %) kuin vuosi sitten. Koko maassa lomautettuja oli 24 240, mikä on 7 256 enemmän (42,7 %) kuin vuosi sitten. Nuoria alle 25-vuotiaita työttömiä työnhakijoita oli Hämeessä marraskuun lopussa 2 716, eli 399 enemmän (17,2 %) kuin vuotta aiemmin. Koko maassa nuorten työttömien määrä oli marraskuun lopussa 35 982 kasvaen vuodentakaisesta 5 140:llä (16,7 %). Vastavalmistuneita 25-29-vuotiaita työttömiä työnhakijoita oli marraskuun lopussa 165, mikä on 46 enemmän (38,7 %) kuin vuosi sitten Hämeessä. Koko maassa 25-29-vuotiaita vastavalmistuneita työttömiä työnhakijoita oli 2 938 eli 549 henkilöä enemmän (23,0 %) kuin vuosi sitten. Yli vuoden yhtäjaksoisesti työttömänä olleita oli Hämeessä 6 203 määrän kasvaessa viime vuodesta 1 226 henkilöllä (24,6 %) ja koko maassa 16 382 henkilöllä (25,9 %). Ulkomaalaisia työttömiä työnhakijoita oli Hämeen TE-toimistossa marraskuun lopussa 1 518, mikä on 224 enemmän (17,3 %) kuin vuosi sitten.

**TAULUKKO 1.** Työttömyysaste, työttömät työnhakijat ja avoimet työpaikat kuukauden lopussa (Häme, koko maa)

Tilanne kuukauden lopussa	Hämeen ELY-keskuksen alue			Koko maa						
	11/2013	muutos: 10/13	muutos: 11/12	11/2013	muutos: 10/13	muutos: 11/12				
Työttömyysaste	12,2	0,2	1,5	11,3	0,2	1,4				
Työttömät työnhakijat	21 827	411	1,9 %	2 782	14,6 %	295 913	6 342	2,2 %	39 154	15,2 %
- Lomautetut	1 687	218	14,8 %	550	48,4 %	24 240	4 223	21,1 %	7 256	42,7 %
- Alle 25-vuotiaat	2 716	-29	-1,1 %	399	17,2 %	35 982	-423	-1,2 %	5 140	16,7 %
- 25-29v. vastavalm.	165	8	5,1 %	46	38,7 %	2 938	-133	-4,3 %	549	23,0 %
- Yli vuoden työttömänä	6 203	89	1,5 %	1 226	24,6 %	79 535	1 359	1,7 %	16 382	25,9 %
- Ulkomaalaiset	1 518	35	2,4 %	224	17,3 %	25 494	285	1,1 %	4 654	22,3 %
Avoimet työpaikat	1 093	-137	-11,1 %	-79	-6,7 %	23 009	-2 197	-8,7 %	26	0,1 %

Hämeen TE-toimistossa oli marraskuun lopussa avoinna 1 093 työpaikkaa, mikä on 79 avointa työpaikkaa vähemmän (-6,7 %) kuin vuosi sitten. Avointen työpaikkojen määrä laski 137:llä (-11,1 %) lokakuusta. Avointen työpaikkojen määrä kasvoi viime vuodesta vain neljässä ammattiryhmässä; määrällisesti eniten hallinto-, toimisto- ja IT-alan työssä, jossa oli 36 työpaikkaa enemmän kuin vuosi sitten ja kaupallisessa työssä, jossa oli 25 työpaikkaa viime vuotta enemmän. Avointen työpaikkojen määrä väheni kuudessa ammattiryhmässä; määrällisesti eniten terveydenhuolto ja sosiaalialalla, jossa oli 49 työpaikkaa vähemmän kuin vuosi sitten ja palvelutyössä, jossa oli 44 työpaikkaa vähemmän kuin vuosi sitten. Työttömien työnhakijoiden määrä nousi edellisen vuoden marraskuuhun verrattuna kaikissa pääammattiryhmissä. Määrällisesti eniten työttömyys kasvoi vaatetus-, kone-, puu- ja sähköteollisuudessa (434), kaupallisessa työssä (394), tieteellisessä, teknisessä ja taiteellisessa työssä (386) ja palvelutyössä (320). Liitteissä 1 ja 2 on lisätietoa työnhakijoista ja työttömyyden rakenteesta, työpaikoista sekä työ- ja elinkeinohallinnon toimenpiteistä työllisyyden edistämiseksi Hämeessä. Lisätietoa myös Hämeen ELY-keskuksen internet-sivuilla.

## Työttömyyden kehitys Hämeen ELY-keskuksen alueen maakunnissa ja kunnissa

Marraskuun työttömyysaste oli Kanta-Hämeessä 10,3 %, mikä on 1,4 prosenttiyksikköä korkeampi kuin vuosi sitten. Päijät-Hämeessä marraskuun työttömyysaste oli 13,9 % nousten edellisestä vuodesta 1,7 prosenttiyksikköä. Kunnittain tarkasteltuna työttömyysaste nousi edellisestä vuodesta Kanta-Hämeen kaikissa kunnissa. Maakunnan matalimmat työttömyysasteet olivat edelleen Lopella (6,9 %), Hausjärvellä (7,0 %) ja Hattulassa (7,3 %). Korkeimmat työttömyysasteet olivat Forssassa (14,6 %), Humppilassa (12,3 %), Ypäjällä (11,1 %) ja Riihimäellä (10,8 %). Päijät-Hämeen maakunnassa työttömyysaste oli edellisvuotta korkeampi alueen kaikissa kunnissa paitsi Hartolassa ja Sysmässä. Maakunnan matalimmat työttömyysasteet olivat Kärkölässä (9,4 %), Hämeenkoskella (9,4 %) ja Hollolassa (9,5 %). Korkeimmat työttömyysasteet olivat Lahdessa (16,1 %) ja Heinolassa (15,4 %).

**TAULUKKO 2.** Työttömien osuus työvoimasta (työttömyysaste %) kuukauden lopussa

KUNTA	11/2013	muutos: 10/13	muutos: 11/12	KUNTA	11/2013	muutos: 10/13	muutos: 11/12
Hattula	7,3	0,3	1,1	Asikkala	10,5	-0,1	1,7
Hämeenlinna	10,5	0,4	1,7	Hollola	9,5	0,1	1,5
Janakkala	8,8	0,1	1,2	Hämeenkoski	9,4	-0,1	1,5
<b>Hämeenlinnan sk</b>	<b>9,9</b>	<b>0,4</b>	<b>1,6</b>	Kärkölä	9,4	0,0	0,3
Forssa	14,6	0,3	1,4	Lahti	16,1	0,0	1,9
Humppila	12,3	0,9	3,2	Nastola	12,5	0,3	2,0
Jokioinen	9,9	0,2	0,7	Orimattila	11,1	0,0	0,2
Tammela	9,3	0,4	1,0	Padasjoki	11,2	-0,6	2,8
Ypäjä	11,1	1,2	1,2	<b>Lahden seutu</b>	<b>13,9</b>	<b>0,1</b>	<b>1,7</b>
<b>Forssan sk</b>	<b>12,4</b>	<b>0,4</b>	<b>1,3</b>	Hartola	10,8	0,2	0,0
Hausjärvi	7,0	0,2	0,8	Heinola	15,4	0,8	2,1
Loppi	6,9	0,1	0,5	Sysmä	10,1	-0,4	0,0
Riihimäki	10,8	0,4	1,3	<b>Heinolan seutu</b>	<b>14,1</b>	<b>0,5</b>	<b>1,5</b>
<b>Riihimäen sk</b>	<b>9,4</b>	<b>0,3</b>	<b>1,0</b>	<b>PÄIJÄT-HÄME</b>	<b>13,9</b>	<b>0,1</b>	<b>1,7</b>
<b>KANTA-HÄME</b>	<b>10,3</b>	<b>0,4</b>	<b>1,4</b>				

Kanta-Hämeen maakunnan kunnissa oli marraskuun lopussa 8 609 työtöntä työnhakijaa, mikä on 1 175 enemmän (16 %) kuin vuosi sitten. Päijät-Hämeen maakunnan kunnissa työttömiä työnhakijoita oli marraskuun lopussa 13 218 työttömien määrän kasvaessa vuodentakaisesta 1 607:llä (14 %). Työttömien määrä kasvoi lokakuusta Kanta-Hämeen maakunnassa 312 (4 %) ja Päijät-Hämeen maakunnassa 99:llä (1 %). Kunnittain katsottuna työttömien määrä kasvoi edellisestä vuodesta Kanta-Hämeen maakunnan kaikissa kunnissa. Työttömien määrä kasvoi edellisestä vuodesta myös Päijät-Hämeen maakunnan kaikissa kunnissa paitsi Hartolassa ja Sysmä.

**TAULUKKO 3.** Työttömät työnhakijat (ml. lomautetut) kuukauden lopussa asuinkunnan mukaan

KUNTA	11/2013	muutos: 10/13	muutos: 11/12	KUNTA	11/2013	muutos: 10/13	muutos: 11/12				
Hattula	349	16	5 %	51	17 %	Asikkala	388	-1	0 %	59	18 %
Hämeenlinna	3370	150	5 %	558	20 %	Hollola	1000	15	2 %	158	19 %
Janakkala	710	8	1 %	96	16 %	Hämeenkoski	92	-1	-1 %	14	18 %
<b>Hämeenlinnan sk</b>	<b>4429</b>	<b>174</b>	<b>4 %</b>	<b>705</b>	<b>19 %</b>	Kärkölä	214	1	0 %	2	1 %
Forssa	1208	26	2 %	121	11 %	Lahti	7925	11	0 %	1005	15 %
Humppila	148	10	7 %	39	36 %	Nastola	910	22	2 %	141	18 %
Jokioinen	271	7	3 %	17	7 %	Orimattila	850	1	0 %	26	3 %
Tammela	283	12	4 %	29	11 %	Padasjoki	148	-8	-5 %	35	31 %
Ypäjä	137	15	12 %	17	14 %	<b>Lahden seutu</b>	<b>11527</b>	<b>40</b>	<b>0 %</b>	<b>1440</b>	<b>14 %</b>
<b>Forssan sk</b>	<b>2047</b>	<b>70</b>	<b>4 %</b>	<b>223</b>	<b>12 %</b>	Hartola	148	3	2 %	-3	-2 %
Hausjärvi	302	10	3 %	33	12 %	Heinola	1376	63	5 %	174	14 %
Loppi	268	2	1 %	20	8 %	Sysmä	167	-7	-4 %	-4	-2 %
Riihimäki	1563	56	4 %	194	14 %	<b>Heinolan seutu</b>	<b>1691</b>	<b>59</b>	<b>4 %</b>	<b>167</b>	<b>11 %</b>
<b>Riihimäen sk</b>	<b>2133</b>	<b>68</b>	<b>3 %</b>	<b>247</b>	<b>13 %</b>	<b>PÄIJÄT-HÄME</b>	<b>13218</b>	<b>99</b>	<b>1 %</b>	<b>1607</b>	<b>14 %</b>
<b>KANTA-HÄME</b>	<b>8609</b>	<b>312</b>	<b>4 %</b>	<b>1175</b>	<b>16 %</b>						

Yli vuoden työttömänä olleita oli marraskuun lopussa Kanta-Hämeessä 2 201 ja Päijät-Hämeessä 4 002. Yli vuoden työttömänä olleiden määrä kasvoi edellisestä vuodesta Kanta-Hämeessä 376 (21 %), Päijät-Hämeessä 850 (27 %) ja koko maassa 16 382 (25,9 %). Kunnittain katsottuna yli vuoden työttömänä olleiden määrä kasvoi vuodentakaisesta Kanta-Hämeen kaikissa kunnissa. Päijät-Hämeessä yli vuoden työttömänä olleita on viime vuotta enemmän alueen kaikissa kunnissa paitsi Sysmässä

**TAULUKKO 4.** Yli vuoden työttömänä olleet kuukauden lopussa asuinkunnan mukaan

KUNTA	11/2013	muutos: 10/13	muutos: 11/12	KUNTA	11/2013	muutos: 10/13	muutos: 11/12
Hattula	98	3	3 %	Asikkala	112	4	4 %
Hämeenlinna	890	25	3 %	Hollola	300	7	2 %
Janakkala	174	7	4 %	Hämeenkoski	25	-2	-7 %
<b>Hämeenlinnan sk</b>	<b>1162</b>	<b>35</b>	<b>3 %</b>	Kärkölä	58	0	0 %
Forssa	314	8	3 %	Lahti	2530	26	1 %
Humppila	40	2	5 %	Nastola	274	7	3 %
Jokioinen	82	5	6 %	Orimattila	256	8	3 %
Tammela	86	5	6 %	Padasjoki	34	-2	-6 %
Ypäjä	32	2	7 %	<b>Lahden seutu</b>	<b>3589</b>	<b>48</b>	<b>1 %</b>
<b>Forssan sk</b>	<b>554</b>	<b>22</b>	<b>4 %</b>	Hartola	26	-3	-10 %
Hausjärvi	65	-4	-6 %	Heinola	353	3	1 %
Loppi	67	-4	-6 %	Sysmä	34	-4	-11 %
Riihimäki	353	-4	-1 %	<b>Heinolan seutu</b>	<b>413</b>	<b>-4</b>	<b>-1 %</b>
<b>Riihimäen sk</b>	<b>485</b>	<b>-12</b>	<b>-2 %</b>	<b>PÄIJÄT-HÄME</b>	<b>4002</b>	<b>44</b>	<b>1 %</b>
<b>KANTA-HÄME</b>	<b>2201</b>	<b>45</b>	<b>2 %</b>				

Kanta-Hämeen maakunnassa oli marraskuun lopussa työttömänä 1 133 alle 25-vuotiasta nuorta, mikä on 242 enemmän (27 %) kuin vuosi sitten. Päijät-Hämeen maakunnassa nuoria alle 25-vuotiaita oli marraskuun lopussa työttömänä 1 583, mikä on 157 enemmän (11 %) kuin vuotta aiemmin. Nuorten työttömien määrä kasvoi lokakuuhun verrattuna Kanta-Hämeessä 13:sta (1 %) mutta väheni Päijät-Hämeessä 42:lla (-3 %). Kunnittain katsottuna Kanta-Hämeessä nuorten työttömien määrä kasvoi edellisestä vuodesta kaikissa kunnissa. Sen sijaan Päijät-Hämeessä nuorten työttömien määrä väheni edellisestä vuodesta Hämeenkoskella, Kärkölässä, Orimattilassa, Padasjoella, Hartolassa ja Sysmässä.

**TAULUKKO 5.** Alle 25-vuotiaat työttömät työnhakijat (ml. lomautetut) kuukauden lopussa asuinkunnan mukaan

KUNTA	11/2013	muutos: 10/13	muutos: 11/12	KUNTA	11/2013	muutos: 10/13	muutos: 11/12
Hattula	43	3	8 %	Asikkala	40	0	0 %
Hämeenlinna	475	19	4 %	Hollola	98	-6	-6 %
Janakkala	80	4	5 %	Hämeenkoski	7	-4	-36 %
<b>Hämeenlinnan sk</b>	<b>598</b>	<b>26</b>	<b>5 %</b>	Kärkölä	27	-3	-10 %
Forssa	185	2	1 %	Lahti	1021	-33	-3 %
Humppila	11	-4	-27 %	Nastola	112	7	7 %
Jokioinen	23	3	15 %	Orimattila	90	-17	-16 %
Tammela	25	-1	-4 %	Padasjoki	10	-5	-33 %
Ypäjä	17	0	0 %	<b>Lahden seutu</b>	<b>1405</b>	<b>-61</b>	<b>-4 %</b>
<b>Forssan sk</b>	<b>261</b>	<b>0</b>	<b>0 %</b>	Hartola	11	-2	-15 %
Hausjärvi	30	1	3 %	Heinola	157	31	25 %
Loppi	21	-6	-22 %	Sysmä	10	-10	-50 %
Riihimäki	223	-8	-3 %	<b>Heinolan seutu</b>	<b>178</b>	<b>19</b>	<b>12 %</b>
<b>Riihimäen sk</b>	<b>274</b>	<b>-13</b>	<b>-5 %</b>	<b>PÄIJÄT-HÄME</b>	<b>1583</b>	<b>-42</b>	<b>-3 %</b>
<b>KANTA-HÄME</b>	<b>1133</b>	<b>13</b>	<b>1 %</b>				

25-29-vuotiaita vastavalmistuneita työttömiä työnhakijoita oli marraskuun lopussa Kanta-Hämeessä 59 ja Päijät-Hämeessä 106. Vastavalmistuneisiin lasketaan ne, joiden uusimman tutkinnon suorittamisesta on korkeintaan yksi vuosi. Viime vuodesta 25-29-vuotiaiden vastavalmistuneiden työttömien työnhakijoiden määrä kasvoi niin Kanta-Hämeessä 12:sta (26 %), Päijät-Hämeessä 106:lla (47 %) kuin koko maassa 549:llä (23,0 %). Lokakuuhun verrattuna 25-29-vuotiaiden vastavalmistuneiden työttömien työnhakijoiden määrä hieman kasvoi Kanta-Hämeessä ja Päijät-Hämeessä.

**TAULUKKO 6.** 25–29-vuotiaat vastavalmistuneet työttömät työnhakijat kuukauden lopussa seutu- ja maakunnan mukaan.

KUNTA	11/2013	muutos: 10/13		muutos: 11/12	
Hämeenlinnan sk	35	6	21 %	7	25 %
Forssan sk	7	0	0 %	2	40 %
Riihimäen sk	17	0	0 %	3	21 %
<b>KANTA-HÄME</b>	<b>59</b>	<b>6</b>	<b>11 %</b>	<b>12</b>	<b>26 %</b>

KUNTA	11/2013	muutos: 10/13		muutos: 11/12	
Lahden seutu	98	0	0 %	32	48 %
Heinolan seutu	8	2	33 %	2	33 %
<b>PÄIJÄT-HÄME</b>	<b>106</b>	<b>2</b>	<b>2 %</b>	<b>34</b>	<b>47 %</b>

Ulkomaalaisten työttömien työnhakijoiden määrä oli marraskuun lopussa Kanta-Hämeessä 489 ja Päijät-Hämeessä 1029. Viime vuoteen verrattuna ulkomaalaisten työttömien työnhakijoiden määrä kasvoi Kanta-Hämeessä 86:lla (21 %) ja Päijät-Hämeessä 138:lla (15 %). Lokakuuhun verrattuna ulkomaalaisten työttömien työnhakijoiden määrä kasvoi Kanta-Hämeessä mutta laski Päijät-Hämeessä.

**TAULUKKO 7.** Ulkomaalaiset työttömät työnhakijat kuukauden lopussa seutu- ja maakunnan mukaan.

KUNTA	11/2013	muutos: 10/13		muutos: 11/12	
Hämeenlinnan sk	302	53	21 %	51	20 %
Forssan sk	86	21	32 %	21	32 %
Riihimäen sk	101	8	9 %	14	16 %
<b>KANTA-HÄME</b>	<b>489</b>	<b>82</b>	<b>20 %</b>	<b>86</b>	<b>21 %</b>

KUNTA	11/2013	muutos: 10/13		muutos: 11/12	
Lahden seutu	932	-51	-5 %	130	16 %
Heinolan seutu	97	4	4 %	8	9 %
<b>PÄIJÄT-HÄME</b>	<b>1029</b>	<b>-47</b>	<b>-4 %</b>	<b>138</b>	<b>15 %</b>

Marraskuun lopussa avoimena olleiden työpaikkojen määrä oli Kanta-Hämeessä 568 ja Päijät-Hämeessä 525. Työpaikkojen määrä kasvoi viime vuodesta Kanta-Hämeessä 79 työpaikalla (16 %) mutta Päijät-Hämeessä avoimia työpaikkoja oli marraskuun lopussa 158 vähemmän (-23 %) kuin vuosi sitten. Lokakuusta työpaikkojen määrä väheni Kanta-Hämeessä 58 työpaikalla (-9 %) ja Päijät-Hämeessä 79 työpaikalla (-13 %).

**TAULUKKO 8.** Avoimet työpaikat kuukauden lopussa työpaikan sijainnin mukaan

KUNTA	11/2013	muutos: 10/13		muutos: 11/12	
Hattula	18	-2	-10 %	14	350 %
Hämeenlinna	293	10	4 %	3	1 %
Janakkala	18	-23	-56 %	3	20 %
<b>Hämeenlinnan sk</b>	<b>329</b>	<b>-15</b>	<b>-4 %</b>	<b>20</b>	<b>6 %</b>
Forssa	82	8	11 %	38	86 %
Humppila	2	1	100 %	-5	-71 %
Jokioinen	4	0	0 %	2	100 %
Tammela	2	-1	-33 %	-3	-60 %
Ypäjä	0	0		-1	-100 %
<b>Forssan sk</b>	<b>90</b>	<b>8</b>	<b>10 %</b>	<b>31</b>	<b>53 %</b>
Hausjärvi	2	-8	-80 %	-3	-60 %
Loppi	15	2	15 %	7	88 %
Riihimäki	132	-45	-25 %	24	22 %
<b>Riihimäen sk</b>	<b>149</b>	<b>-51</b>	<b>-26 %</b>	<b>28</b>	<b>23 %</b>
<b>KANTA-HÄME</b>	<b>568</b>	<b>-58</b>	<b>-9 %</b>	<b>79</b>	<b>16 %</b>

KUNTA	11/2013	muutos: 10/13		muutos: 11/12	
Asikkala	15	6	67 %	4	36 %
Hollola	43	11	34 %	10	30 %
Hämeenkoski	0	0		-2	-100 %
Kärkölä	13	6	86 %	10	333 %
Lahti	345	-90	-21 %	-144	-29 %
Nastola	18	0	0 %	0	0 %
Orimattila	20	-9	-31 %	-4	-17 %
Padasjoki	1	-2	-67 %	-2	-67 %
<b>Lahden seutu</b>	<b>455</b>	<b>-78</b>	<b>-15 %</b>	<b>-128</b>	<b>-22 %</b>
Hartola	12	-2	-14 %	-6	-33 %
Heinola	56	7	14 %	-17	-23 %
Sysmä	2	-6	-75 %	-7	-78 %
<b>Heinolan seutu</b>	<b>70</b>	<b>-1</b>	<b>-1 %</b>	<b>-30</b>	<b>-30 %</b>
<b>PÄIJÄT-HÄME</b>	<b>525</b>	<b>-79</b>	<b>-13 %</b>	<b>-158</b>	<b>-23 %</b>

- Liite 1** Hämeen työllisyystilanne marraskuun lopussa ja toiminta marraskuun aikana  
**Liite 2** Työttömät työnhakijat ja avoimet työpaikat ammattiryhmittäin marraskuun lopussa

**Lisätietoja Hämeen työ- ja elinkeinotoimisto**

Työ- ja elinkeinotoimiston johtaja Harri Jokinen, puh. 0295 041 585  
Palvelujohtaja Pekka Voutilainen, puh. 0295 041 795  
Palvelujohtaja Marja-Leena Suominen, puh. 0295 041 794  
Palvelujohtaja Jaana Hokkanen, puh. 0295 041 564

sähköposti: etunimi.sukunimi@te-toimisto.fi

Tietopalvelu: [tilastot.hame@ely-keskus.fi](mailto:tilastot.hame@ely-keskus.fi)

Internet:

- Työllisyyskatsaukset:  
[www.ely-keskus.fi/hame](http://www.ely-keskus.fi/hame) > Alueen tila ja näkymät > Työmarkkinat > Työllisyyskatsaukset
- Työnvälitystilastot, joissa tietoa mm. nuorisotakuun seurannasta, työvoimapalveluiden kohdentamisesta, työttömistä työnhakijoista, työttömyysasteesta ja työpaikoista:  
[www.ely-keskus.fi/hame](http://www.ely-keskus.fi/hame) > Alueen tila ja näkymät > Työmarkkinat
- Nuorisotakuun seurannan omat sivut ja kuukausittainen seuranta:  
[www.ely-keskus.fi/hame](http://www.ely-keskus.fi/hame) > Alueen tila ja näkymät > Työmarkkinat > Nuorisotakuun seuranta

Työnvälitystilastotietoa on saatavissa ELY-keskuksittain, seutukunnittain ja kunnittain myös ToimialaOnlineen vapaasti saatavilla olevista aineistoista osoitteesta:  
<http://www2.toimialaonline.fi/> kohdasta Tilastokanta/Työmarkkinat/Työnvälitystilastot

Joulukuun 2013 työllisyyskatsaus julkaistaan 21.1.2014.

Katsauksen laati erikoissuunnittelija Jesse Marola, Hämeen ELY-keskus, puh. 0295 025 159.

**\*URAn työnantajatietoihin tehdyt muutokset aiheuttivat lokakuun tietoihin avointen työpaikkojen työnantajan sektorin, toimialan ja henkilökunnan kokoluokan siirtymisen tyhjänä. Nyt työpaikkojen aineisto on siirretty uudestaan, jonka myötä avointen työpaikkojen lokakuun luvut ovat hieman muuttuneet. Koko maan tasolla muutokset jäävät muutamaa kymmeneen, paitsi työtarjousten osalta, joka päivittyy aina viimeisimmällä työtarjousten lukumäärällä. Asiaan liittyen myös vuorotteluvapaan työnantajan sektori on ajettu uudelleen, mutta se ei aiheuttanut merkittäviä muutoksia kokonaismääriin.**

**\*\* Lomautusmenettely yhdenmukaistui 1.7.2013 alkaen. Jako henkilökohtaisesti lomautettuihin ja ryhmälomautettuihin poistui. Nyt kaikki lomautetut ilmoittautuvat itse työnhakijoiksi työ- ja elinkeinotoimistoon. Aiemmin vain henkilökohtaisesti lomautetut ilmoittautuivat itse TE-toimistoon, ja työnantaja ilmoitti ryhmälomautetut. Lomautusmenettelyn muutos nostaa Työnvälitystilastossa kokoaikaisesti lomautettujen lukumäärää ja samalla myös työttömien työnhakijoiden lukumäärää.**

## LIITE 1. Hämeen työllisyystilanne marraskuun lopussa ja toiminta marraskuun aikana

### I. TILANNE KUUKAUDEN LOPUSSA

A. TYÖNHAKIJAT	11/2013	10/2013	11/2012	muutos: 10/13		muutos: 11/12	
1. Työttömät työnhakijat	21827	21416	19045	411	1,9 %	2782	14,6 %
- joista henkilökohtaisesti lomautetut	1687	1469	1137	218	14,8 %	550	48,4 %
2. Lyhennetyllä työviikolla	637	565	222	72	12,7 %	415	186,9 %
3. Työssä olevat yhteensä	7098	7025	7649	73	1,0 %	-551	-7,2 %
- joista yleisillä työmarkkinoilla	5196	5167	4542	29	0,6 %	654	14,4 %
- joista työllistettynä	1902	1858	3107	44	2,4 %	-1205	-38,8 %
4. Työvoiman ulkopuolella	7283	7055	5846	228	3,2 %	1437	24,6 %
- joista työllistymistä edist. Palvelussa	2190	2066	0	124	6,0 %	2190	0,0 %
- joista koulutuksessa	2697	2591	0	106	4,1 %	2697	0,0 %
5. Työttömyyseläkettä saavat	1031	1100	2003	-69	-6,3 %	-972	-48,5 %
<b>1-5 Kaikki työnhakijat yhteensä</b>	<b>37876</b>	<b>37161</b>	<b>34765</b>	<b>715</b>	<b>1,9 %</b>	<b>3111</b>	<b>8,9 %</b>
B. TYÖVOIMAN KYSYNTÄ	11/2013	10/2013	11/2012	muutos: 10/13		muutos: 11/12	
1. Avoimet työpaikat yhteensä	1093	1230	1172	-137	-11,1 %	-79	-6,7 %
- joista yli kuukauden avoinna olleet	199	323	220	-124	-38,4 %	-21	-9,5 %
- joista yli 2 kuukautta avoinna olleet	89	122	96	-33	-27,0 %	-7	-7,3 %
C. PALVELUISSA	11/2013	10/2013	11/2012	muutos: 10/13		muutos: 11/12	
1. Valtiolle sijoitetut	76	77	46	-1	-1,3 %	30	65,2 %
2. Kuntiin sijoitetut	612	586	595	26	4,4 %	17	2,9 %
3. Yksityiselle sektorille työllistetyt	1594	1590	1445	4	0,3 %	149	10,3 %
<b>1-3 Työllistetyt yhteensä</b>	<b>2282</b>	<b>2253</b>	<b>2086</b>	<b>29</b>	<b>1,3 %</b>	<b>196</b>	<b>9,4 %</b>
4. Työvoimakoulutuksessa	2046	1899	2624	147	7,7 %	-578	-22,0 %
5. Valmennuksessa	175	117	0	58	49,6 %	175	0,0 %
6. Työ-/koulutuskokeilussa	1107	1045	0	62	5,9 %	1107	0,0 %
7. Työharjoittelussa/työelämävalmennuks.	1	1	1278	0	0,0 %	-1277	-99,9 %
8. Vuorotteluvapaasijaisena	200	201	314	-1	-0,5 %	-114	-36,3 %
9. Kuntouttavassa työtoiminnassa	1160	1123	1033	37	3,3 %	127	12,3 %
10. Omaehtoisessa opiskelussa	1771	1541	1303	230	14,9 %	468	35,9 %
<b>1-10 Palveluissa yhteensä</b>	<b>8742</b>	<b>8180</b>	<b>8638</b>	<b>562</b>	<b>6,9 %</b>	<b>104</b>	<b>1,2 %</b>
D. TYÖTTÖMYYDEN RAKENNE	11/2013	10/2013	11/2012	muutos: 10/13		muutos: 11/12	
1. Työttömät naiset	9638	9595	8227	43	0,4 %	1411	17,2 %
2. Työttömät miehet	12189	11821	10818	368	3,1 %	1371	12,7 %
3. Alle 25-vuotiaat työttömät	2716	2745	2317	-29	-1,1 %	399	17,2 %
4. Yli 50-vuotiaat työttömät	8870	8760	7968	110	1,3 %	902	11,3 %
5. Pitkäaikaistyöttömät	6203	6114	4977	89	1,5 %	1226	24,6 %
E. TOIMEENTULOTURVA	11/2013	10/2013	11/2012	muutos: 10/13		muutos: 11/12	
Työttömiä työttömyyskassojen jäseniä	9600	9249	8053	351	3,8 %	1547	19,2 %

### II. TOIMINTA KUUKAUDEN AIKANA

	11/2013	10/2013	11/2012	muutos: 10/13		muutos: 11/12	
1. Työttömät työnhakijat	24522	24178	21324	344	1,4 %	3198	15,0 %
2. Muut työnhakijat	14877	14743	14964	134	0,9 %	-87	-0,6 %
<b>1-2 Työnhakijat yhteensä</b>	<b>39399</b>	<b>38921</b>	<b>36288</b>	<b>478</b>	<b>1,2 %</b>	<b>3111</b>	<b>8,6 %</b>
3. Kuukauden kaikki työpaikat	2943	3197	3008	-254	-7,9 %	-65	-2,2 %
Kuukauden uudet työpaikat	1471	1763	1724	-292	-16,6 %	-253	-14,7 %
Täyttyneet työpaikat	1878	1840	1787	38	2,1 %	91	5,1 %
- joista toimiston hakijalla täyttyneet	547	457	556	90	19,7 %	-9	-1,6 %
4. Alkaneet työttömyysjaksot	4650	4897	4400	-247	-5,0 %	250	5,7 %
5. Päättäneet työttömyysjaksot	3828	4125	3742	-297	-7,2 %	86	2,3 %
6. Uudet sijoitukset tukitoimenpiteillä	343	310	770	33	10,6 %	-427	-55,5 %
7. Aloittanut työvoimakoulutuksen	522	292	617	230	78,8 %	-95	-15,4 %

Lähde: TEM/työnvälitystilastot

**LIITE 2. Työttömät työnhakijat ja avoimet työpaikat Hämeessä ammattiryhmittäin marraskuun lopussa**

<b>TYÖTTÖMÄT TYÖNHAKIJAT</b>	<b>11/2013</b>	<b>10/2013</b>	<b>11/2012</b>	<b>muutos: 10/13</b>		<b>muutos: 11/12</b>	
Tieteellinen, tekninen ja taiteellinen työ	2033	1997	1647	36	2 %	386	23 %
Terveystieteiden ja sosiaali- ja terveysalan työ	1572	1589	1301	-17	-1 %	271	21 %
Hallinto-, toimisto- ja IT-alan työ	2349	2360	2034	-11	0 %	315	15 %
Kaupallinen työ	1870	1820	1476	50	3 %	394	27 %
Maa-, metsätalous- ja kalastusalan työ	633	523	607	110	21 %	26	4 %
Kuljetus ja liikenne	755	755	665	0	0 %	90	14 %
Rakennus- ja kaivosala	2150	1995	1929	155	8 %	221	11 %
Teollisuus (vaatetus, kone, puu, sähkö)	4150	4077	3716	73	2 %	434	12 %
Teollisuus (muu teollisuus, varastoala)	1534	1528	1398	6	0 %	136	10 %
Palvelutyö	2099	2077	1779	22	1 %	320	18 %
Muulla luokittelematon työ	2682	2695	2493	-13	0 %	189	8 %

<b>AVOIMET TYÖPAIKAT</b>	<b>11/2013</b>	<b>10/2013</b>	<b>11/2012</b>	<b>muutos: 10/13</b>		<b>muutos: 11/12</b>	
Tieteellinen, tekninen ja taiteellinen työ	80	93	93	-13	-14 %	-13	-14 %
Terveystieteiden ja sosiaali- ja terveysalan työ	236	221	285	15	7 %	-49	-17 %
Hallinto-, toimisto- ja IT-alan työ	103	76	67	27	36 %	36	54 %
Kaupallinen työ	287	257	262	30	12 %	25	10 %
Maa-, metsätalous- ja kalastusalan työ	18	20	8	-2	-10 %	10	125 %
Kuljetus ja liikenne	27	109	50	-82	-75 %	-23	-46 %
Rakennus- ja kaivosala	46	67	34	-21	-31 %	12	35 %
Teollisuus (vaatetus, kone, puu, sähkö)	64	103	92	-39	-38 %	-28	-30 %
Teollisuus (muu teollisuus, varastoala)	37	75	43	-38	-51 %	-6	-14 %
Palvelutyö	194	209	238	-15	-7 %	-44	-18 %

Lähde: TEM/työväkilytilastot



**NÄKYMIÄ JOULUKUU | 2013**

**HÄMEEN ELY-KESKUKSEN TYÖLLISYYSKATSAUS**

**Hämeen elinkeino-, liikenne- ja ympäristökeskus**

**20.12.2013 |**

**[www.ely-keskus.fi/julkaisut](http://www.ely-keskus.fi/julkaisut)**