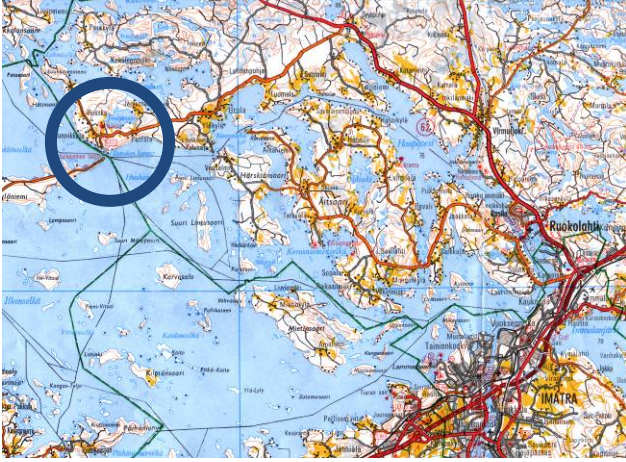


## HANKEKORTTI



## NYKYTILA JA ONGELMAT

- Kyläniemen lossi liikennöi Taipalsaaren kuntaan kuuluvasta Kyläniemestä osana Kyläniemen maantietä 14866, joka yhdistää saaren Ruokolahteen. Kyläniemestä ei ole muuta tieyhteyttä.
- Lossi liikennöi ympäri vuoden koko vuorokauden ajan. Lossiväylän pituus on n. 500 m ja nykyisen lossin kantavuus on 44 tonnia.
- Lossiväylää risteää Kutveleen kanavan kautta kulkeva 3,0 metrin vesiväylä, joka jakautuu Kutveleen eteläpuolella Lappeenrannan ja Joutsenon suuntaan johtavaan väylään sekä Imatralle johtavaan väylään.
- Kyläniemen maantien liikennemäärä oli vuonna 2008 n. 110 ajon./vrk. Kesäaikaan liikennemäärä kasvaa n. 20-30 %. Raskaan liikenteen osuus on n. 10%.
- Liikenteen ennustetaan kasvavan vuoteen 2020 mennessä maankäytön kehityksestä riippuen n. 20%, joten liikennemäärän ennustetaan vuonna 2020 olevan n. 130 ajon./vrk.
- Tarkasteltavalla tiejaksolla ei ole tapahtunut poliisin tietoon tulleita henkilövahinkoon johtaneita onnettomuuksia.
- Kutveleen kanavan kautta kulkevan vesiväylän hyötyliikennettä ovat puuteollisuuden puutavarakuljetukset, jotka tapahtuvat proomu- tai nippu-uittona. Proomuja kulkee noin 90 kertaa vuodessa ja tukkilauttoja noin 20 kertaa vuodessa eli n. 150 000 – 200 000 m<sup>3</sup>/vuosi.
- Kutveleen kanava on kesäaikana veneilijöiden vilkkaassa käytössä.
- Nykyisen yhteyden suurimmat ongelmat ovat lossiyhteyden aiheuttamat viivytykset tienkäyttäjille lossia odotellessa. Keskimääräinen viivytys on n. 15 minuuttia.
- Lossi on Kyläniemen ainoa tieyhteys, joten jos lossi rikkoutuu, ei Kyläniemestä tai sinne pääse kulkemaan. Liikennöintiongelmia korostavat erityisesti mahdollisen hälytysajoneuvotarpeen osalta. Lisäksi viivytyksistä on haittaa kalastuselinkeinotoiminnan kuljetusjärjestelyille.

- Nykyisen lossin kantavuus ei salli mm. täydessä puutavarakuormassa olevan perävaunullisen kuorma-auton kuljettamista.
- Tienpitäjän kannalta suurin ongelma on lossin vuotuiset ylläpitokustannukset, jotka ovat n. 0,45 miljoonaa euroa.

## HANKE

Kyläniemen maantie parannetaan vajaan 1 km:n pituisella osuudella. Hanke sisältää seuraavia periaateratkaisuja, jotka tarkentuvat jatkosuunnittelussa:

- Uusi yhteys Kyläniemeen rakennetaan nykyisen lossiväylän länsipuolelle sen välittömään läheisyyteen. Tien leveys on 7 m, josta päällystetyn ajoradan leveys on 6,5 m. Sillalla tien hyötyleveys on 7,5 m.
- Nopeusrajoitus siltapaikan läheisyydessä on 50 km/h.
- Nykyinen lossi korvataan vesistön kohdalla rannalta rannalle ulottuvalla maantiesillalla, jonka pituus on 386 m. Sillan kohdalla vesiliikenteen vaatima vapaa alikulkukorkeus on keskiaukon kohdalla 25 metrin leveydellä 18 m..
- Sillan kohdalla nykyistä vesiväylää siirretään noin 25 metriä pohjoiseen päin.

Yleissuunnitelma valmistuu tammikuussa 2009. Seuraavina suunnitteluvaiheina ovat tie- ja rakennussuunnitelma. Hankkeen rakentamisen käynnistämisestä päätetään aikanaan erikseen.

## HANKKEEN VAIKUTUKSET

- + Kiinteä siltayhteys mahdollistaa tieliikenteelle vapaan kulun.
- + Kyläniemen ympärivuotisen asutuksen olosuhteet paranevat kiinteän tieyhteyden myötä.
- + siltayhteys nopeuttaa hälytysajoneuvojen ja elinkeinonharjoittajien kulkuyhteyksiä.
- + sillan ali pääsee 100 % hyötyliikenteestä.
- + Siltahanke ja siihen liittyvät tiejärjestelyt eivät vaaranna Natura 2000 alueen suojeluperusteena olevia luonnonarvoja eikä vaikuta luonnon monimuotoisuuteen.
- + Vähäisestä liikenteestä johtuen tieliikenteen aiheuttamat melun ohjearvot eivät ylitä.
- Korkea ja pitkä silta siihen liittyvine penkereineen muuttaa merkittävästi maisemaa. Haittavaikutusta voidaan vähentää sillan muotoilulla, värityksellä ja penkereiden istutuksilla.
- sillan rakentaminen aiheuttaa veden lyhytaikaista samentumaa rakennuspaikan välittömässä läheisyydessä.

Hankkeen kustannusarvio on noin 8,2 M€ (MAKU-ind.143, syyskuu 2008). HK-suhde on 1,7.