



Ytterligare information:
Jaakko Pesola 040 725 5814
Santtu Sundvall 050 380 6231

Sysselsättningsöversikt, oktober 2012

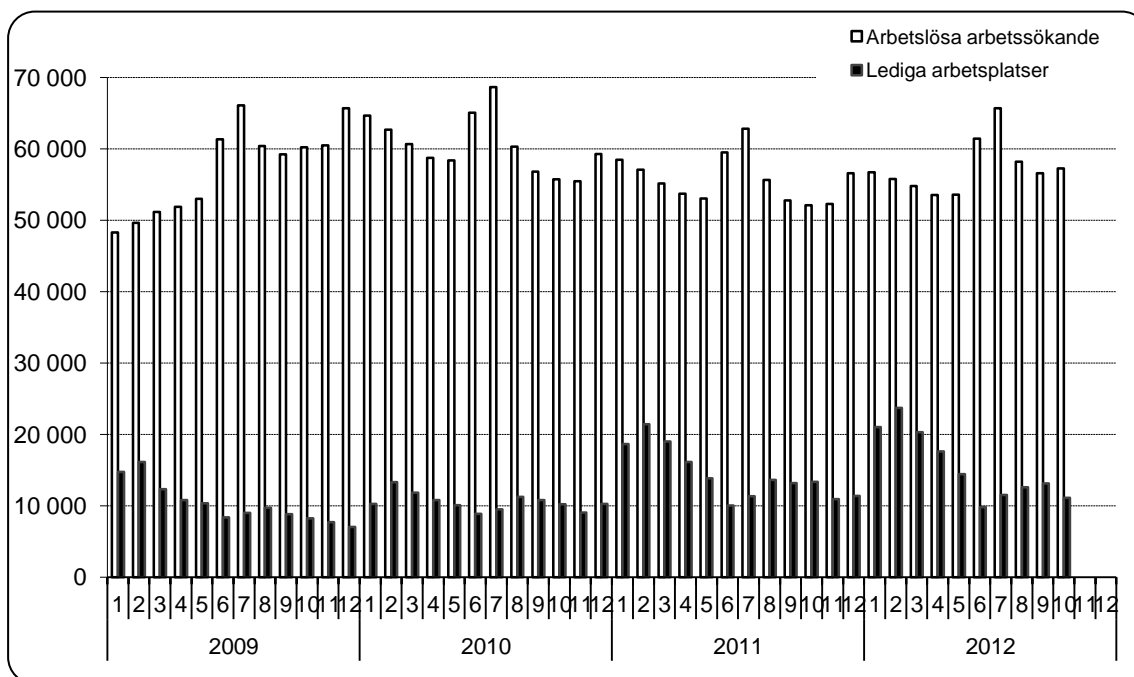
Får publiceras 20.11.2012 kl. 9.00

Mycket mindre lediga arbetsplatser än året innan

I slutet av oktober var antalet arbetslösa arbetssökande, inklusive personligen permitterade, 57 272 inom området för Närings-, trafik- och miljöcentralen i Nyland (ELY-centralen). I slutet av oktober för ett år sedan fanns det 52 108 arbetslösa personer. På ett år ökade de arbetslösa med 5 164 personer eller 9,9 %. Antalet arbetslösa arbetssökande under 25 år var i slutet av oktober 5 490 på Nylands ELY-centrals område. På ett år ökade antalet arbetslösa arbetssökande under 25 år med 523 personer (10,5 %).¹

Under oktober anmäldes 16 410 nya lediga arbetsplatser till arbets- och näringsbyråerna på området för ELY-centralen i Nyland. Detta är 3 275 platser färre än i oktober 2011. Antalet lediga platser i slutet av månaden var 11 134 vilket är 2 211 platser (16,6 %) färre än i slutet av oktober 2011. Flest lediga platser fanns i slutet av månaden inom kommersiellt arbete (2 704), servicearbete (1 782) samt hälsovård och socialt arbete (1 634).

Följande figur visar utvecklingen av arbetslösheten och antalet lediga arbetsplatser per månad åren 2009-2012 inom Nylands ELY-centrals område.



¹ Arbetslösheten är förknippad med regelbundna säsongsrelaterade variationer. Arbetslösheten ökar i allmänhet på sommaren och vid årsskiftet då t.ex. skolorna slutar och visstidsanställningar upphör. På grund av säsongsvariationen jämför man ofta arbetslöshetssiffrorna med den situation som rådde för ett år sedan.

Inom området för Närings-, trafik- och miljöcentralen i Nyland fanns det i slutet av oktober 57 272 arbetslösa arbetssökande, inklusive personligen permitterade. Jämfört med månaden innan ökade antalet arbetslösa med 694 personer. Under ett år, dvs. från oktober 2011 till oktober 2012, ökade antalet arbetslösa med 5 164 personer (9,9 %). I oktober var arbetslöshetsgraden på Nylands ELY-centrals område 6,8 %.²

Antalet permitterade ökade från september med 379 personer och var i slutet av oktober 2 086. De permitterade var 409 fler (24,4 %) än för ett år sedan.³

I hela landet i slutet av oktober var antalet arbetslösa arbetssökande, inklusive personligen permitterade, 250 086 personer, och arbetslöshetsgraden var 9,5 %. Jämfört med oktober 2011 ökade arbetslösheten i hela landet med 23 759 personer, dvs. 10,5 %. Antalet nya lediga arbetsplatser som i oktober anmäldes i hela landet var 35 137.

I följande tabell anges antalet arbetslösa enligt yrkesgrupp i slutet av oktober och förändringarna under en månad (oktober 2012/sepember 2012) och ett år (oktober 2012/oktober 2011) inom Nylands ELY-centrals område.

Arbetslösa enligt yrkesgrupp	Oktober	September	Förändring		Oktober	Förändring	
	2012	2012	antal	%	2011	antal	%
Vetenskapligt, tekniskt och konstnärligt arbete	8 100	8 086	14	0,2 %	7 278	822	11,3 %
Hälsovård, socialt arbete	3 239	3 326	-87	-2,6 %	3 029	210	6,9 %
Administration, kontor, IT	8 771	8 541	230	2,7 %	7 761	1 010	13,0 %
Kommersiellt arbete	5 306	5 264	42	0,8 %	4 834	472	9,8 %
Jord- och skogsbruk, fiske	659	530	129	24,3 %	614	45	7,3 %
Transport och kommunikation	2 244	2 118	126	5,9 %	1 954	290	14,8 %
Byggnadsarbete och gruvidrift	3 922	3 667	255	7,0 %	3 450	472	13,7 %
Industriellt arbete	9 183	9 118	65	0,7 %	8 952	231	2,6 %
Servicearbete	5 154	5 035	119	2,4 %	4 707	447	9,5 %
Arbete som inte klassificerats annanstans	10 694	10 893	-199	-1,8 %	9 529	1 165	12,2 %
SAMMANLAGT	57 272	56 578	694	1,2 %	52 108	5 164	9,9 %

Under ett år ökade arbetslösheten inom alla yrkesgrupper. Relativt sett ökade den mest inom transport och kommunikation (14,8 %), byggnadsarbete och gruvidrift (13,7 %) samt administration, kontor och IT (13,0 %).

Antalet arbetslösa kvinnor ökade i oktober med 45 personer. Jämfört med oktober för ett år sedan ökade antalet arbetslösa kvinnor med 2 311 personer (10,2 %). I slutet av oktober var kvinnornas andel av de arbetslösa arbetssökande 43,5 % (24 891 personer). Arbetslösheten bland män ökade i oktober med 649 personer. Jämfört med situationen ett år tidigare ökade männens arbetslöshet med 2 853 personer (9,7 %).

Antalet arbetslösa arbetssökande under 25 år inom Nylands ELY-centrals område var i slutet av oktober 5 490, varav 1 251 var under 20 år. Antalet arbetslösa under 25 år ökade med 8 personer jämfört med månaden innan. Under ett år ökade antalet arbetslösa under 25 år med 523 personer (10,5 %).

Antalet arbetslösa över 50 år var i slutet av oktober 21 155, vilket är 1 450 personer (7,4 %) fler än för ett år sedan. Antalet långtidsarbetslösa, som varit arbetslösa mer än ett år utan avbrott, var i slutet av oktober 13 823, vilket är 1 279 personer (10,2 %) fler än för ett år sedan. Av områdets arbetslösa arbetssökande var andelen långtidsarbetslösa 24,1 %, vilket är 1,6 % av regionens arbetskraft.

Av kommunerna inom Nylands ELY-centrals område (se tabellen på sida 4) hade Hangö den högsta arbetslöshetsgraden (11,9 %) i slutet av oktober. Den lägsta arbetslöshetsgraden fanns i Nurmijärvi (3,9 %). I tabellen över kommunerna anges arbetslöshetsgraderna även per ekonomisk region.

Vid arbets- och näringsbyråerna på Nylands ELY-centrals område fanns i slutet av oktober 11 134 lediga arbetsplatser, vilket är 2 026 platser färre än i slutet av föregående månad och 2 211 platser (16,6 %) färre än i slutet av oktober 2011. I slutet av månaden fanns gott om lediga platser inom t.ex. försäljning och handelsrepresentation (1 814), postutdelning (1 302), hälso- och sjukvårdsarbete (773) samt varuförsäljning (708).

² Arbetslöshetsgraderna i denna sysselsättningsöversikt överensstämmer med arbets- och näringsförvaltningens sätt att föra statistik. Finlands officiella arbetslöshetsgrader fås från Statistikcentralens arbetskraftsundersökning.

³ Antalet permitterade i arbetsförmedlingsstatistiken innehåller alla personligen permitterade som anmält sig till arbets- och näringsbyråerna. Största delen av de gruppermitterade syns inte i statistiken, eftersom de inte behöver anmäla sig till arbets- och näringsbyrån för att få utkomstskydd. Gruppermittering kan göras, då permitteringen gäller minst 10 personer och en bestämd tidsperiod. Antalet gruppermitterade på Nylands ELY-centrals område uppskattades i slutet av oktober vara ca 2 000 vid sammanlagt 55 olika arbetsgivare. För ett år sedan var antalet gruppermitterade ca 1 100 personer vid 28 olika arbetsgivare.

I följande tabell anges antalet lediga arbetsplatser enligt yrkesgrupp i slutet av oktober och förändringar under en månad (oktober 2012/september 2012) och under ett år (oktober 2012/oktober 2011) vid arbets- och näringsbyråerna inom Nylands ELY-centrals område.

Lediga arbetsplatser enligt yrkesgrupp	Oktober 2012	September 2012	Förändring		Oktober 2011	Förändring	
			antal	%		antal	%
Vetenskapligt, tekniskt och konstnärligt arbete	1 040	1 201	-161	-13,4 %	932	108	11,6 %
Hälsovård, socialt arbete	1 634	1 908	-274	-14,4 %	1 509	125	8,3 %
Administration, kontor, IT	989	1 053	-64	-6,1 %	1 263	-274	-21,7 %
Kommersiellt arbete	2 704	3 260	-556	-17,1 %	3 378	-674	-20,0 %
Jord- och skogsbruk, fiske	37	34	3	8,8 %	38	-1	-2,6 %
Transport och kommunikation	1 605	1 581	24	1,5 %	1 679	-74	-4,4 %
Byggnadsarbete och gruvsdrift	480	565	-85	-15,0 %	595	-115	-19,3 %
Industriellt arbete	863	1 422	-559	-39,3 %	1 274	-411	-32,3 %
Servicearbete	1 782	2 136	-354	-16,6 %	2 677	-895	-33,4 %
Arbete som inte klassificerats annanstans	0	0	0		0	0	
SAMMANLAGT	11 134	13 160	-2 026	-15,4 %	13 345	-2 211	-16,6 %

Jämfört med oktober i fjol ökade antalet lediga platser relativt sett mest inom vetenskapligt, tekniskt och konstnärligt arbete (11,6 %). Antalet lediga platser minskade i sin tur relativt sett mest inom servicearbete (-33,4 %) samt industriellt arbete (-32,3).

Den aktiva arbetskraftspolitiken omfattade i slutet av oktober 24 670 personer, vilket är 2,9 % av arbetskraften inom Nylands ELY-centrals område. Antalet personer som omfattades av arbetskraftspolitiska åtgärder minskade med 387 jämfört med oktober månad förra året. De med sysselsättningsstöd genomförda åtgärderna berörde i slutet av oktober 6 053 personer, dvs. 238 färre än för ett år sedan. Startpenning som stöd till nya företagare betalades till 1 030 personer. Av mottagarna av startpenning hade 520 inte varit registrerade som arbetslösa arbetssökande innan de mottog startpenningen. I arbetskraftsutbildning deltog 7 342 personer, vilket är 548 personer färre än i oktober i fjol. Antalet personer som deltog i arbetspraktik eller i arbetslivsträning var 3 320, vilket är 179 fler än året innan. I slutet av oktober var 1 589 personer sysselsatta via en altemningsplats, 2 172 deltog i arbetsverksamhet i rehabiliteringssyfte och 4 194 i frivilliga studier med arbetslöshetsförmån.

UTSIKTER | OKTOBER | 2012

SYSSELSÄTTNINGSOVERSIKT, OKTOBER 2012

MYCKET MINDRE LEDIGA ARBETSPLATSER ÄN ÅRET INNAN

Uppgifterna för NOVEMBER 2012 offentliggörs på tisdag 21.12.2012.

Nylands ELY-centrals sysselsättningsöversikt finns också på webbadressen

www.ely-centralen.fi/nyland. Det är också möjligt att få sysselsättningsöversikten per e-post.

Sänd Era kontaktuppgifter till Jouni Nupponen (jouni.nupponen@ely-centralen.fi)

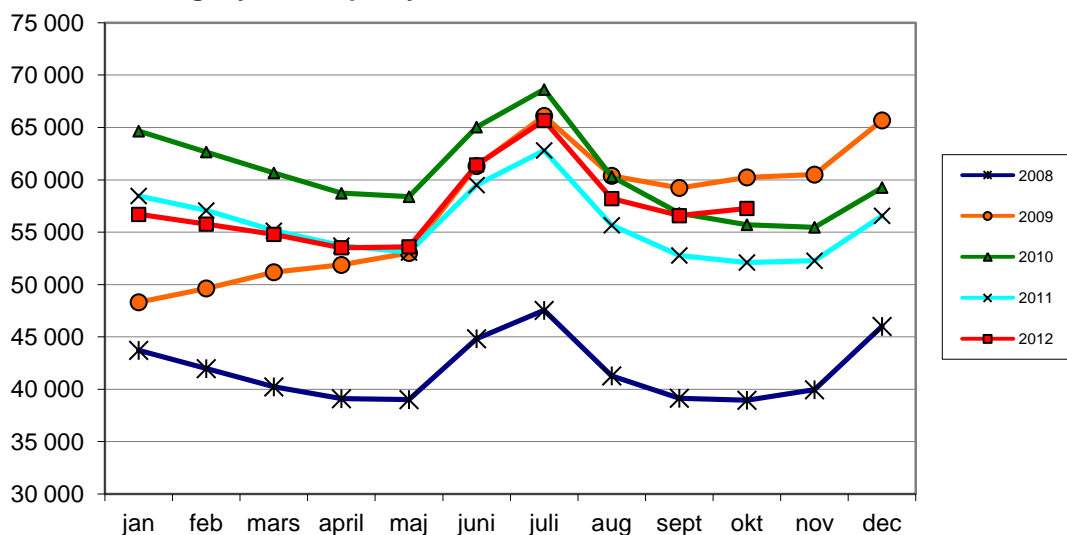
KÄLLA: Arbets- och näringsministeriets arbetsförmedlingsstatistik

KOMMUN	ARBETS- KRAFT*	ARBETS- LÖSHETS- NIVÅ, %	ARBETSLÖSA ARBETSSÖKANDE				UNDER 25 ÅR	ÖVER 50 ÅR	ARB.LÖS. ÖVER 1 ÅR	HANDI- KAPP.	LEDIGA PLATSER
			ALLA	MÄN	KVINNOR						
Helsingfors ekonomiska region											
ESBO	130645	6,0	7853	4390	3463	677	2935	1566	900	1037	
HELSINFORS	315455	7,8	24563	13786	10777	2144	8261	5792	2815	4770	
VANDA	108814	8,3	9024	5108	3916	795	3259	2525	1388	1307	
HYVINGE	22784	7,7	1749	996	753	230	712	392	279	252	
TRÄSKÄNDA	20733	6,2	1290	755	535	155	523	354	231	163	
KARISLOJO	677	7,5	51	29	22	..	27	19	6	1	
HÖGFORS	4423	7,8	343	182	161	39	158	94	82	15	
GRANKULLA	3842	4,2	163	98	65	12	68	44	11	23	
KERVO	18076	6,0	1090	667	423	126	437	240	207	143	
KYRKSLÄTT	19044	5,9	1118	644	474	107	489	272	135	71	
LOJO	19770	7,8	1533	889	644	200	656	429	336	96	
MÄNTSÄLÄ	9878	4,8	474	273	201	76	200	102	61	53	
NUMMI-PUSULA	2884	6,9	198	124	74	18	84	44	28	12	
NURMIJÄRVI	20230	3,9	783	439	344	99	317	153	133	198	
BORGNÄS	2507	4,8	120	62	58	11	51	32	17	3	
SIBBO	9176	4,2	384	221	163	39	179	93	33	49	
SJUNDEÅ	3073	4,5	137	77	60	10	69	43	22	16	
TUSBY	19113	4,9	933	546	387	98	416	231	153	135	
VICHTIS	14515	6,4	926	520	406	116	384	220	156	59	
Tot.	745639	7,1	52732	29806	22926	4952	19225	12645	6993	8403	
Raseborg ekonomiska region											
HANGÖ	4369	11,9	522	318	204	68	197	102	55	21	
INGÅ	2737	4,7	130	68	62	13	55	29	13	11	
RASEBORG	13651	7,4	1006	576	430	121	410	242	108	61	
Tot.	20757	8,0	1658	962	696	202	662	373	176	93	
Borgå ekonomiska region											
ASKOLA	2476	5,7	141	73	68	14	71	39	16	8	
MÖRSKOM	908	9,5	86	47	39	7	45	23	10	3	
PUKKILA	953	5,4	51	26	25	8	21	9	8	0	
BORGÅ	24551	7,4	1823	1028	795	233	758	502	208	149	
Tot.	28888	7,3	2101	1174	927	262	895	573	242	160	
Lovisa ekonomiska region											
LAPPTRÄSK	1324	8,5	113	67	46	8	48	36	21	4	
LOVISA	7323	8,6	628	365	263	63	291	183	117	48	
Tot.	8647	8,6	741	432	309	71	339	219	138	52	
SAMMANLAGT	839000	6,8	57232	32374	24858	5490	21121	13810	7549	8708	

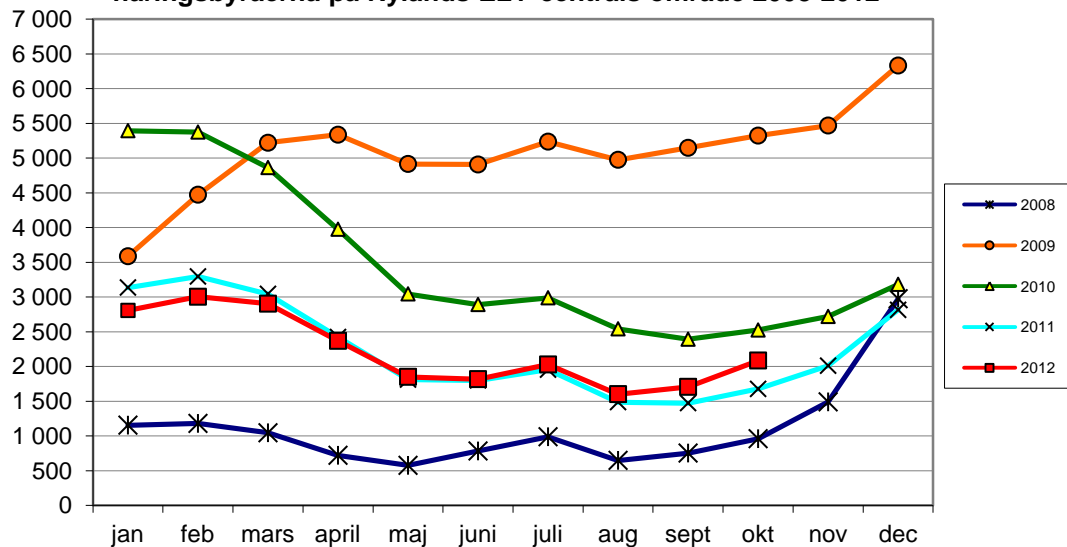
* Uppgifterna om arbetskraftens volym kommer från Statistikcentralens sysselsättningsstatistik (kommunnivå) och Statistikcentralens arbetskraftsundersökning (ELY-centralnivå).

..Enligt datasekretessen är talet för litet för att kunna visas.

Arbetslösa arbetssökande i slutet av månaden vid arbets- och näringsbyråerna på Nylands ELY-centrals område 2008-2012



Personligen permitterade i slutet av månaden vid arbets- och näringsbyråerna på Nylands ELY-centrals område 2008-2012



Lediga arbetsplatser i slutet av månaden vid arbets- och näringsbyråerna på Nylands ELY-centrals område 2008-2012

