



Ytterligare information:
Jaakko Pesola 040 725 5814
Santtu Sundvall 050 380 6231

Sysselsättningsöversikt, december 2012

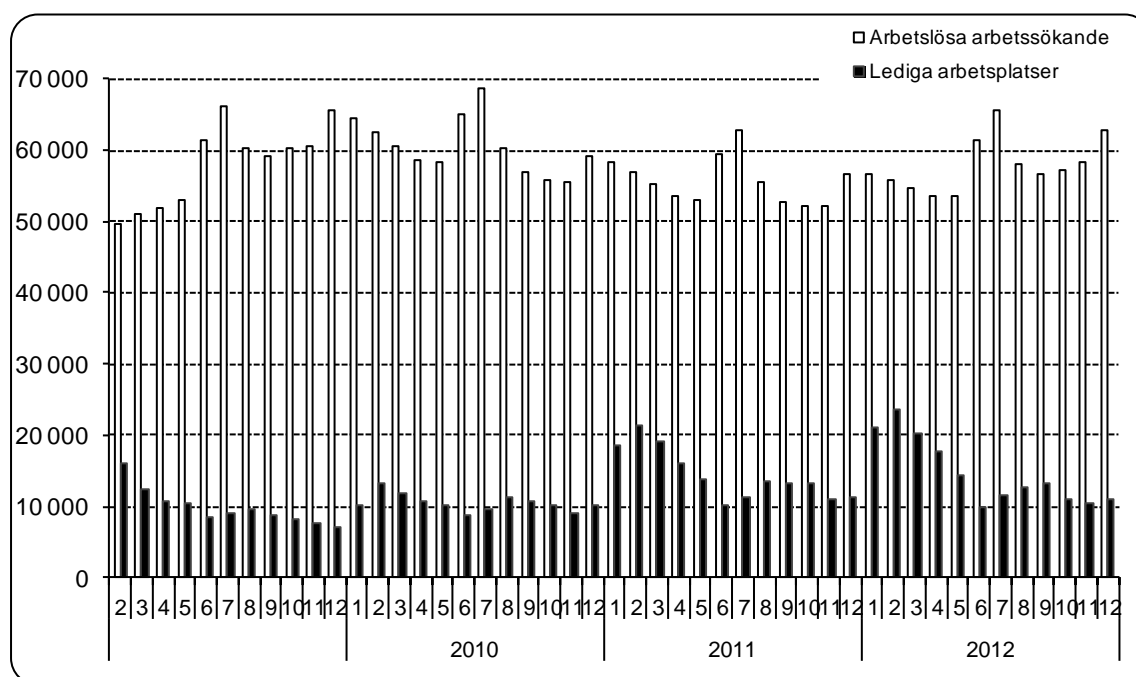
Får publiceras 22.1.2013 kl. 9.00

Mycket fler långtidsarbetslösa än för ett år sedan

I slutet av december var antalet arbetslösa arbetssökande, inklusive personligen permitterade, 62 930 inom området för Närings-, trafik- och miljöcentralen i Nyland (ELY-centralen). I slutet av december för ett år sedan fanns det 56 567 arbetslösa personer. På ett år ökade de arbetslösa med 6 363 personer eller 11,2 %. Antalet långtidsarbetslösa som varit arbetslösa mer än ett år utan avbrott var i slutet av december 14 595, vilket är 1 991 personer (15,8 %) fler än året innan.¹

Under december anmäldes 13 261 nya lediga arbetsplatser till arbets- och näringsbyråerna på området för ELY-centralen i Nyland. Detta är 2 979 platser färre än i december 2011. Antalet lediga platser i slutet av månaden var 11 048, vilket är 325 platser (-2,9 %) färre än i slutet av december 2011. Flest lediga platser fanns i slutet av månaden inom kommersiellt arbete (2 636), hälsovård och socialt arbete (2 297) samt servicearbete (1 985).

Följande figur visar utvecklingen av arbetslösheten och antalet lediga arbetsplatser per månad åren 2009-2012 inom Nylands ELY-centrals område.



¹ Arbetslösheten är förknippad med regelbundna säsongsrelaterade variationer. Arbetslösheten ökar i allmänhet på sommaren och vid årsskiftet då t.ex. skolorna slutar och visstidsanställningar upphör. På grund av säsongsvariationen jämför man ofta arbetslöshetssiffrorna med den situation som rådde för ett år sedan.

Inom området för Närings-, trafik- och miljöcentralen i Nyland fanns det i slutet av december 62 930 arbetslösa arbetssökande, inklusive personligen permitterade. Jämfört med månaden innan ökade antalet arbetslösa med 4 653 personer. Under ett år, dvs. från december 2011 till december 2012, ökade antalet arbetslösa med 6 363 personer (11,2 %). I december var arbetslöshetsgraden på Nylands ELY-centrals område 7,5 %. ²

Antalet permitterade ökade från november med 892 personer och var i slutet av december 3 402. De permitterade var 587 fler (20,9 %) än för ett år sedan. ³

I hela landet i slutet av december var antalet arbetslösa arbetssökande, inklusive personligen permitterade, 282 174 personer, och arbetslöshetsgraden var 10,7 %. Jämfört med december 2011 ökade arbetslösheten i hela landet med 26 707 personer, dvs. 10,5 %. Antalet nya lediga arbetsplatser som i december anmäldes i hela landet var 29 355.

I följande tabell anges antalet arbetslösa enligt yrkesgrupp i slutet av december och förändringarna under en månad (december 2012/november 2012) och ett år (december 2012/december 2011) inom Nylands ELY-centrals område.

Arbetslösa enligt yrkesgrupp	December 2012	November 2012	Förändring		December 2011	Förändring	
			antal	%		antal	%
Vetenskapligt, tekniskt och konstnärligt arbete	8 873	8 116	757	9,3 %	7 955	918	11,5 %
Hälsovård, socialt arbete	3 493	3 223	270	8,4 %	3 234	259	8,0 %
Administration, kontor, IT	9 219	8 732	487	5,6 %	8 134	1 085	13,3 %
Kommersiellt arbete	5 760	5 367	393	7,3 %	5 094	666	13,1 %
Jord- och skogsbruk, fiske	1 014	880	134	15,2 %	901	113	12,5 %
Transport och kommunikation	2 377	2 246	131	5,8 %	2 063	314	15,2 %
Byggnadsarbete och gruvarbete	4 816	4 259	557	13,1 %	4 223	593	14,0 %
Industriellt arbete	10 228	9 435	793	8,4 %	9 641	587	6,1 %
Servicearbete	5 527	5 205	322	6,2 %	4 989	538	10,8 %
Arbete som inte klassificerats annanstans	11 623	10 814	809	7,5 %	10 333	1 290	12,5 %
SAMMANLAGT	62 930	58 277	4 653	8,0 %	56 567	6 363	11,2 %

Under ett år ökade arbetslösheten inom alla yrkesgrupper. Relativt sett ökade den mest inom transport och kommunikation (15,2 %), byggnadsarbete och gruvarbete (14 %) och administration och kontorsarbete (13,3 %).

Antalet arbetslösa kvinnor ökade i december med 2035 personer. Jämfört med december för ett år sedan ökade antalet arbetslösa kvinnor med 2 564 personer (10,5 %). I slutet av december var kvinnornas andel av de arbetslösa arbetssökande 42,9 % (27 024 personer). Arbetslösheten bland män ökade i december med 2 618 personer. Jämfört med situationen ett år tidigare ökade männens arbetslöshet med 3 799 personer (11,8 %).

Antalet arbetslösa arbetssökande under 25 år inom Nylands ELY-centrals område var i slutet av december 6 049, varav 1 313 var under 20 år. Antalet arbetslösa under 25 år ökade med 481 personer jämfört med månaden innan. Under ett år ökade antalet arbetslösa under 25 år med 519 personer (9,4 %).

Antalet arbetslösa över 50 år var i slutet av december 22 715, vilket är 1 967 personer (9,5 %) fler än för ett år sedan. Antalet långtidsarbetslösa, som varit arbetslösa mer än ett år utan avbrott, var i slutet av december 14 595, vilket är 1 991 personer (15,8 %) fler än för ett år sedan. Av områdets arbetslösa arbetssökande var andelen långtidsarbetslösa 23,2 %, vilket är 1,7 % av regionens arbetskraft.

Av kommunerna inom Nylands ELY-centrals område (se tabellen på sida 4) hade Hangö den högsta arbetslöshetsgraden (12,7 %) i slutet av december. Den lägsta arbetslöshetsgraden fanns i Sjundeå (4,3 %). I tabellen över kommunerna anges arbetslöshetsgraderna även per ekonomisk region.

Vid arbets- och näringsbyråerna på Nylands ELY-centrals område fanns i slutet av december 11 048 lediga arbetsplatser, vilket är 632 platser fler än i slutet av föregående månad, men 325 platser (2,9 %) färre än i slutet av december 2011. I slutet av månaden fanns gott om lediga platser inom t.ex. försäljning och handelsrepresentation (1 899), hälso- och sjukvårdsarbete (1 417), fastighetsskötsel och städning (897) samt planering och redovisning inom ekonomiförvaltning (698).

² Arbetslöshetsgraderna i denna sysselsättningsöversikt överensstämmer med arbets- och näringsförvaltningens sätt att föra statistik. Finlands officiella arbetslöshetsgrader fås från Statistikcentralens arbetskraftsundersökning.

³ Antalet permitterade i arbetsförmedlingsstatistiken innehåller alla personligen permitterade som anmält sig till arbets- och näringsbyråerna. Största delen av de gruppermitterade syns inte i statistiken, eftersom de inte behöver anmäla sig till arbets- och näringsbyrån för att få utkomstskydd. Gruppermittering kan göras, då permitteringen gäller minst 10 personer och en bestämd tidsperiod. Antalet gruppermitterade på Nylands ELY-centrals område uppskattades i slutet av december vara ca 2 400 vid sammanlagt 69 olika arbetsgivare. För ett år sedan var antalet gruppermitterade ca 2 500 personer vid 55 olika arbetsgivare.

I följande tabell anges antalet lediga arbetsplatser enligt yrkesgrupp i slutet av december och förändringar under en månad (december 2012/november 2012) och under ett år (december 2012/ december 2011) vid arbets- och näringsbyråerna inom Nylands ELY-centrals område.

Lediga arbetsplatser enligt yrkesgrupp	December 2012		November 2012		December 2011	
	antal	%	antal	%	antal	%
Vetenskapligt, tekniskt och konstnärligt arbete	950		1 375	-30,9 %	977	-2,8 %
Hälsovård, socialt arbete	2 297		1 953	17,6 %	2 434	-5,6 %
Administration, kontor, IT	1 709		951	79,7 %	1 108	54,2 %
Kommersiellt arbete	2 636		2 510	5,0 %	2 651	-0,6 %
Jord- och skogsbruk, fiske	119		33	260,6 %	416	-71,4 %
Transport och kommunikation	364		384	-5,2 %	413	-11,9 %
Byggnadsarbete och gruvdrift	273		427	-36,1 %	365	-25,2 %
Industriellt arbete	715		765	-6,5 %	826	-13,4 %
Servicearbete	1 985		2 018	-1,6 %	2 183	-9,1 %
Arbete som inte klassificerats annanstans	0		0		0	
SAMMANLAGT	11 048		10 416	6,1 %	11 373	-2,9 %

Jämfört med december i fjol ökade antalet lediga platser relativt sett mest inom administration och kontorsarbete (54,2 %). Antalet lediga platser minskade i sin tur relativt sett mest inom jord- och skogsbruk och fiske (-71,4 %) samt byggnadsarbete och gruvdrift (-25,2).

Den aktiva arbetskraftspolitiken omfattade i slutet av december 22 669 personer, vilket är 2,7 % av arbetskraften inom Nylands ELY-centrals område. Antalet personer som omfattades av arbetskraftspolitiska åtgärder ökade med 250 jämfört med december månad förra året. De med sysselsättningsstöd genomförda åtgärderna berörde i slutet av december 5 773 personer, dvs. 434 färre än för ett år sedan. Startpenning som stöd till nya företagare betalades till 939 personer. Av mottagarna av startpenning hade 465 inte varit registrerade som arbetslösa arbetssökande innan de mottog startpenningen. I arbetskraftsutbildning deltog 6 074 personer, vilket är 157 personer fler än i december i fjol. Antalet personer som deltog i arbetspraktik eller i arbetslivsträning var 3 468, vilket är 560 fler än året innan. I slutet av december var 1 433 personer sysselsatta via en alterneringsplats, 2 005 deltog i arbetsverksamhet i rehabiliteringssyfte och 3 916 i frivilliga studier med arbetslöshetsförmån.

UTSIKTER | DECEMBER | 2012

SYSSELSÄTTNINGSOVERSIKT, DECEMBER 2012

MYCKET FLER LÅNGTIDSARBETSLÖSA ÄN FÖR ETT ÅR SEDAN

Uppgifterna för januari 2012 offentliggörs på tisdag 26.2.2013.

Nylands ELY-centrals sysselsättningsöversikt finns också på webbadressen

www.ely-centralen.fi/nyland. Det är också möjligt att få sysselsättningsöversikten per e-post.

Sänd Era kontaktuppgifter till Jouni Nupponen (jouni.nupponen@ely-centralen.fi)

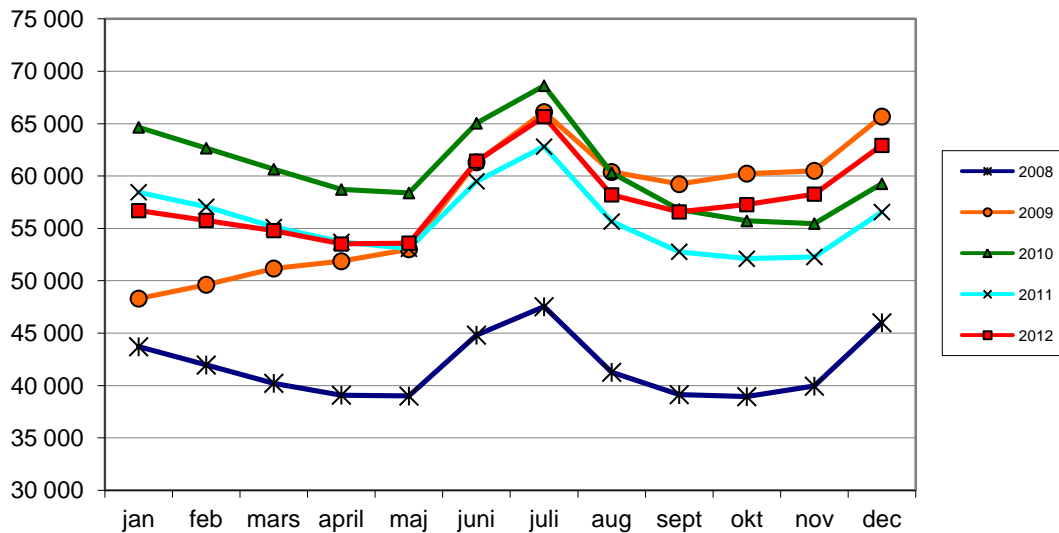
KÄLLA: Arbets- och näringsministeriets arbetsförmedlingsstatistik

KOMMUN	ARBETS- KRAFT*	ARBETS- LÖSHETS- NIVÅ, %	ARBETSLÖSA ARBETSSÖKANDE			UNDER 25 ÅR	ÖVER 50 ÅR	ARB.LÖS. ÖVER 1 ÅR	HANDI- KAPP.	LEDIGA PLATSER
			ALLA	MÄN	KVINNOR					
Helsingfors ekonomiska region										
ESBO	130645	6,5	8463	4732	3731	700	3118	1690	904	1123
HELSINFORS	315455	8,4	26580	15030	11550	2257	8734	6079	2903	4147
VANDA	108814	8,9	9666	5571	4095	914	3406	2635	1440	1721
HYVINGE	22784	8,7	1986	1153	833	275	752	435	294	319
TRÄSKÄNDA	20733	7,3	1516	890	626	201	588	380	247	136
KARISLOJO	677	8,9	60	36	24	..	30	18	8	5
HÖGFORS	4423	8,7	385	214	171	41	179	92	89	13
GRANKULLA	3842	4,8	184	105	79	11	77	46	10	64
KERVO	18076	7,2	1302	791	511	152	507	261	238	94
KYRKSLÄTT	19044	6,5	1243	708	535	107	531	299	147	116
LOJO	19770	8,8	1739	1026	713	202	736	453	344	213
MÄNTSÄLÄ	9878	5,6	550	309	241	84	235	103	59	34
NUMMI-PUSULA	2884	8,2	237	140	97	24	101	51	39	16
NURMIJÄRVI	20230	4,8	981	535	446	121	379	167	155	129
BORGNÄS	2507	5,6	141	73	68	14	56	33	18	6
SIBBO	9176	4,7	432	254	178	39	188	90	38	30
SJUNDEÅ	3073	4,3	132	72	60	8	69	42	22	18
TUSBY	19113	5,6	1073	641	432	99	467	241	163	88
VICHTIS	14515	7,5	1086	632	454	120	456	234	180	65
Tot.	745639	7,7	57756	32912	24844	5369	20609	13349	7298	8337
Raseborg ekonomiska region										
HANGÖ	4369	12,7	555	348	207	82	207	97	54	13
INGÅ	2737	5,5	151	76	75	16	57	39	16	11
RASEBORG	13651	9,1	1249	732	517	167	489	254	120	103
Tot.	20757	9,4	1955	1156	799	265	753	390	190	127
Borgå ekonomiska region										
ASKOLA	2476	7,0	173	94	79	22	78	37	21	3
MÖRSKOM	908	10,6	96	55	41	7	45	24	12	0
PUKKILA	953	6,0	57	32	25	7	24	9	10	0
BORGÅ	24551	8,3	2039	1157	882	305	812	544	217	135
Tot.	28888	8,2	2365	1338	1027	341	959	614	260	138
Lovisa ekonomiska region										
LAPTRÄSK	1324	9,1	120	74	46	12	47	38	19	3
LOVISA	7323	9,3	684	397	287	65	305	189	126	22
Tot.	8647	9,3	804	471	333	77	352	227	145	25
SAMMANLAGT	839000	7,5	62880	35877	27003	6055	22673	14580	7893	8627

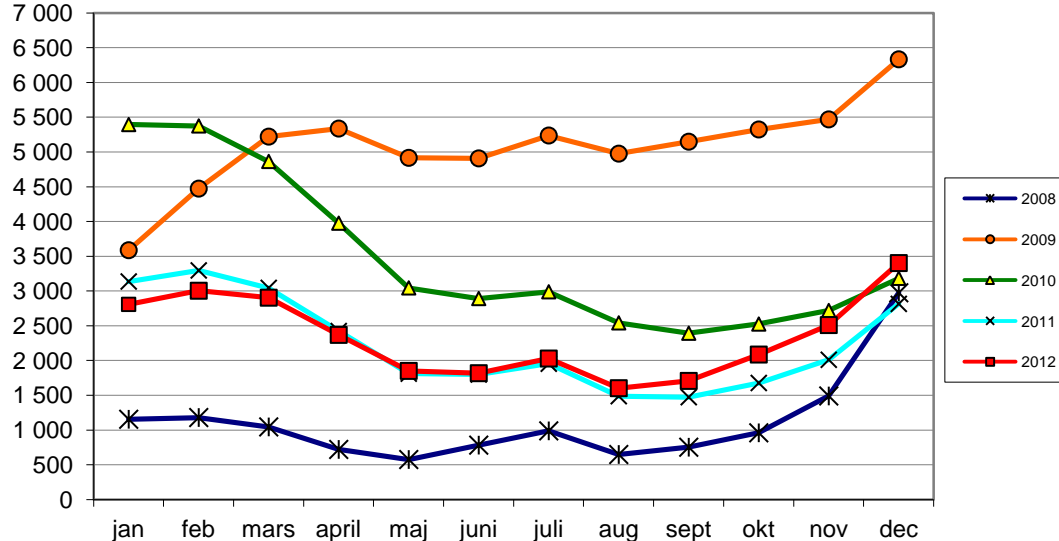
..= Enligt datasekretessen är talet för litet för att kunna visas

* Uppgifterna om arbetskraftens volym kommer från Statistikcentralens sysselsättningsstatistik (kommunnivå) och Statistikcentralens arbetskraftsundersökning (ELY-centralnivå).

Arbetslösa arbetssökande i slutet av månaden vid arbets- och näringsbyråerna på Nylands ELY-centrals område 2008-2012



Personligen permitterade i slutet av månaden vid arbets- och näringsbyråerna på Nylands ELY-centrals område 2008-2012



Lediga arbetsplatser i slutet av månaden vid arbets- och näringsbyråerna på Nylands ELY-centrals område 2008-2012

