



Lisätiedot:
Santtu Sundvall 050 3806231

Kesäkuun työllisyyskatsaus 6/2012

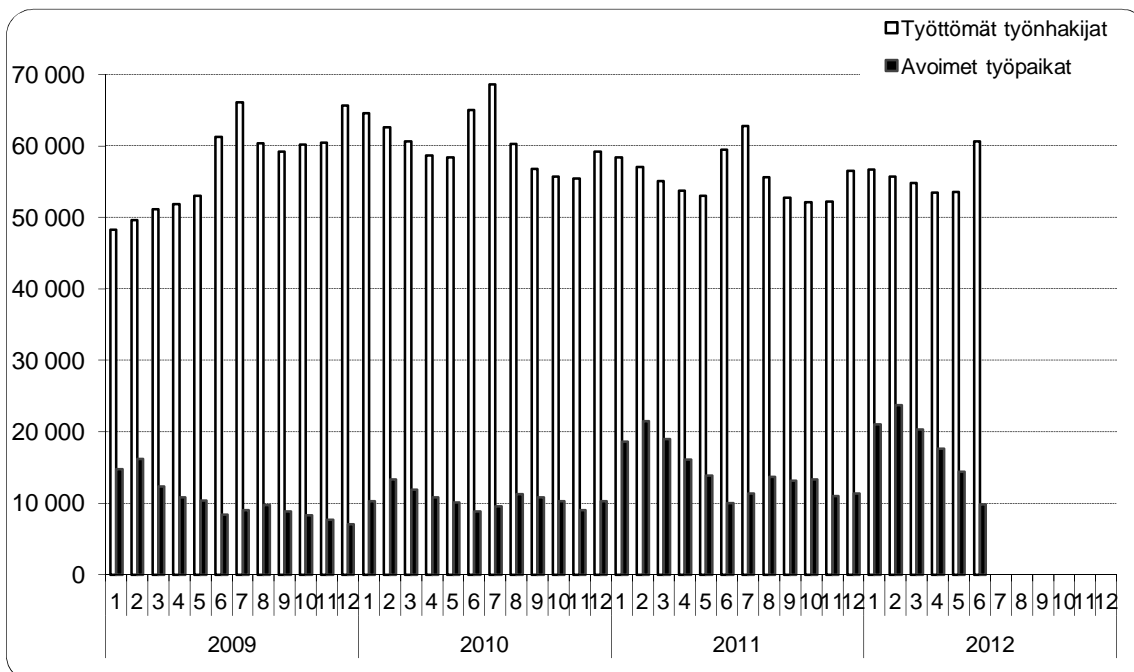
Julkaisuvapaa tiistaina 24.7.2012 klo 9.00

Työttömien työnhakijoiden määrä edelleen lievässä kasvussa

Uudenmaan elinkeino-, liikenne- ja ympäristökeskuksen (ELY-keskuksen) alueella oli kesäkuun lopussa työttömiä työnhakijoita henkilökohtaisesti lomautetut mukaan lukien 60 677. Vuosi sitten kesäkuun lopussa työttömänä oli 59 501 henkilöä. Vuoden aikana työttömien määrä lisääntyi 1 176 henkilöllä eli 2,0 %. Yli vuoden yhtäjaksoisesti työttömänä olleita pitkäaikaistyöttömiä oli kesäkuun lopussa 13 682, mikä on 563 henkilöä (4,3 %) enemmän kuin vuotta aiemmin.¹

Kesäkuun aikana Uudenmaan ELY-keskuksen alueen työ- ja elinkeinotoimistoihin (TE-toimistoihin) ilmoitettiin 14 754 uutta avointa työpaikkaa. Tämä on 947 paikkaa vähemmän kuin vuoden 2011 kesäkuussa. Kuun lopussa oli avoinna 9 815 työpaikkaa. Eniten avoimia paikkoja kuukauden lopussa oli kaupallisessa työssä (2 557), terveydenhuolto- ja sosiaalialalla (1 683) sekä palvelutyössä (1 674).

Seuraavassa kuviossa on esitetty työttömien ja avoimien työpaikkojen määrän kehitys kuukausittain vuosina 2009–2012 Uudenmaan ELY-keskuksen alueella.



¹ Työttömyyteen liittyy säännönmukaista kausivaihtelua. Työttömyys lisääntyy yleensä kesäisin ja vuodenvaihteessa johtuen esim. koulujen päättymisestä ja määräaikaisten työsuhteiden loppumisista. Kausivaihtelun takia työttömyyslukuja verrataan yleensä vuodentakaiseen tilanteeseen.

Uudenmaan ELY-keskuksen alueella oli kesäkuun lopussa 60 677 työtöntä työnhakijaa henkilökohtaisesti lomautetut mukaan lukien. Edelliseen kuukauteen verrattuna työttömien määrä lisääntyi 7 074 henkilöllä. Vuoden aikana eli kesäkuusta 2011 kesäkuuhun 2012 työttömien määrä lisääntyi 1 176 henkilöllä (2,0 %). Työttömyysaste oli Uudenmaan ELY-keskuksen alueella kesäkuussa 7,1 %.²

Lomautettujen määrä lisääntyi toukokuusta 12 henkilöllä ja oli kesäkuun lopussa 1 863. Lomautettujen määrä oli 64 henkilöä (3,6 %) suurempi kuin vuosi sitten.³

Koko maassa oli kesäkuun lopussa työttömänä työnhakijana henkilökohtaisesti lomautetut mukaan lukien 257 383 henkilöä ja työttömyysaste oli 9,3 %. Kesäkuuhun 2011 verrattuna työttömyys lisääntyi koko maassa 4 835 henkilöllä eli 1,9 %. Uusia avoimia työpaikkoja koko maassa ilmoitettiin kesäkuun aikana 35 070.

Seuraavassa taulukossa on esitetty työttömien määrät ammattiryhmittäin kesäkuun lopussa ja muutokset kuukauden (kesäkuu 2012/toukokuu 2012) ja vuoden (kesäkuu 2012/kesäkuu 2011) aikana Uudenmaan ELY-keskuksen alueella.

Työttömät ammattiryhmittäin	Kesäkuu 2012	Toukokuu 2012	Muutos		Kesäkuu 2011	Muutos	
			määrä	%		määrä	%
Tieteellinen, tekninen ja taiteellinen työ	9 494	7 753	1 741	22,5 %	9 336	158	1,7 %
Terveystieteiden ja sosiaali- ja terveysala	4 503	3 085	1 418	46,0 %	4 329	174	4,0 %
Hallinto- ja toimistotyö, it-alan työ	8 509	7 836	673	8,6 %	8 332	177	2,1 %
Kaupallinen työ	5 414	4 945	469	9,5 %	5 336	78	1,5 %
Maa- ja metsätaloustyö, kalastusala	534	476	58	12,2 %	535	-1	-0,2 %
Kuljetus ja liikenne	2 050	1 976	74	3,7 %	2 055	-5	-0,2 %
Rakennus- ja kaivosala	3 682	3 767	-85	-2,3 %	3 613	69	1,9 %
Teollinen työ	9 269	8 748	521	6,0 %	9 624	-355	-3,7 %
Palvelutyö	5 232	4 722	510	10,8 %	5 144	88	1,7 %
Muulla luokittlematon työ	11 990	10 295	1 695	16,5 %	11 197	793	7,1 %
YHTEENSÄ	60 677	53 603	7 074	13,2 %	59 501	1 176	2,0 %

Vuoden aikana työttömyys vähentyi suhteellisesti eniten teollisessa työssä (-3,7 %). Vastaavasti työttömyys lisääntyi vuoden aikana eniten muulla luokittlemattomassa työssä (7,1 %).

Naisten työttömyys kasvoi kesäkuussa 5 101 henkilöllä. Edellisen vuoden kesäkuuhun verrattuna naisten työttömyys lisääntyi 695 henkilöllä (2,5 %). Kesäkuun lopussa naisten osuus työttömistä työnhakijoista oli 46,5 % (28 240 henkilöä). Miesten työttömyys lisääntyi kesäkuussa 1 973 henkilöllä. Vuoden takaisesta miesten työttömyys lisääntyi 481 henkilöllä (1,5 %).

Alle 25-vuotiaita työttömiä työnhakijoita oli kesäkuun lopussa Uudenmaan ELY-keskuksen alueella 6 852, joista 1 901 oli alle 20-vuotiaita. Alle 25-vuotiaiden työttömien määrä kasvoi edelliseen kuukauteen verrattuna 1 735 henkilöllä. Vuoden aikana alle 25-vuotiaiden nuorten työttömyys lisääntyi 275 henkilöllä (4,2 %).

Yli 50-vuotiaita oli kesäkuun lopussa työttömänä 21 042, mikä on 423 henkilöä (2,1 %) enemmän kuin vuosi sitten. Yli vuoden yhtäjaksoisesti työttömänä olleita pitkäaikaistyöttömiä oli kesäkuun lopussa 13 682, mikä on 563 henkilöä (4,3 %) enemmän kuin vuotta aiemmin. Pitkäaikaistyöttömien osuus oli 22,5 % alueen työttömistä työnhakijoista ja 1,6 % alueen työvoimasta.

Uudenmaan ELY-keskuksen alueen kunnista (ks. taulukko sivulla 4) korkein työttömyysaste kesäkuun lopussa oli Loviisassa ja Hangossa (8,9 %). Matalin työttömyysaste oli Nurmijärvellä (4,2 %). Kuntataulukon on laskettu työttömyysasteet myös seutukunnittain.

Uudenmaan ELY-keskuksen alueen työ- ja elinkeinotoimistoissa oli kesäkuun lopussa 9 815 avointa työpaikkaa, mikä on 4 626 paikkaa vähemmän kuin edellisen kuukauden lopussa ja 217 paikkaa (2,2 %) vähemmän kuin vuoden 2011 kesäkuun lopussa. Runsaasti avoimia paikkoja kuukauden lopussa oli esimerkiksi myynti- ja kauppaedustustyössä (1 814), terveyden- ja sairaanhoitotyössä (845), tavaroiden myynnissä (572) sekä talonrakennuksessa (495).

² Tässä työllisyyskatsauksessa esitetyt työttömyysasteet ovat työ- ja elinkeinohallinnon tilastointitavan mukaisia. Suomen viralliset työttömyysasteet saadaan Tilastokeskuksen työvoimatutkimuksesta.

³ Työväkivälitystilaston lomautettujen lukumäärä sisältää kaikki henkilökohtaisesti TE-toimistoihin ilmoittautuneet lomautetut. Suurin osa ryhmälomautetuista ei näy tilastoissa, koska heidän ei tarvitse ilmoittautua TE-toimistoon saadakseen työttömyysturvaa. Ryhmälomautus on mahdollinen, kun lomautus koskee vähintään 10 henkilöä ja on määräaikainen. Ryhmälomautettuja arvioitiin olevan kesäkuun lopussa Uudenmaan ELY-keskuksen alueella noin 2000 yhteensä 46 eri työnantajalla. Vuosi sitten ryhmälomautettuna oli noin 480 henkilöä 24 eri työnantajalla.

Seuraavassa taulukossa on esitetty Uudenmaan ELY-keskuksen alueen työ- ja elinkeinotoimistoissa avoimien työpaikkojen määrät ammattiryhmittäin kesäkuun lopussa ja muutokset kuukauden (kesäkuu 2012/toukokuu 2012) ja vuoden (kesäkuu 2012/ kesäkuu 2011) aikana.

Avoimet työpaikat ammattiryhmittäin	Kesäkuu 2012	Toukokuu 2012	Muutos		Kesäkuu 2011	Muutos	
			määrä	%		määrä	%
Tieteellinen, tekninen ja taiteellinen työ	862	1 607	-745	-46,4 %	1 026	-164	-16,0 %
Terveystyö ja sosiaaliala	1 683	2 348	-665	-28,3 %	1 516	167	11,0 %
Hallinto- ja toimistotyö, it-alan työ	953	1 153	-200	-17,3 %	983	-30	-3,1 %
Kaupallinen työ	2 557	3 343	-786	-23,5 %	2 666	-109	-4,1 %
Maa- ja metsätaloustyö, kalastusala	45	160	-115	-71,9 %	81	-36	-44,4 %
Kuljetus ja liikenne	430	651	-221	-33,9 %	459	-29	-6,3 %
Rakennus- ja kaivosala	617	598	19	3,2 %	823	-206	-25,0 %
Teollinen työ	994	1 097	-103	-9,4 %	960	34	3,5 %
Palvelutyö	1 674	3 484	-1 810	-52,0 %	1 518	156	10,3 %
Muulla luokittelematon työ	0	0	0		0	0	
YHTEENSÄ	9 815	14 441	-4 626	-32,0 %	10 032	-217	-2,2 %

Viime vuoden kesäkuuhun verrattuna avoimet työpaikat olivat lisääntyneet suhteellisesti eniten terveydenhuolto ja sosiaalialalla (11,0 %), palvelutyössä (10,3 %) sekä teollisessa työssä (3,5 %).

Aktiivisen työvoimapolitiikan toimenpiteissä oli kesäkuun lopussa 22 283 henkilöä, mikä on 2,6 % Uudenmaan ELY-keskuksen alueen työvoimasta. Työvoimapolitiittisissa toimenpiteissä olevien henkilöiden määrä lisääntyi viime vuoden kesäkuuhun verrattuna 761 henkilöllä. Työllistämistukitoimenpiteillä oli kesäkuun lopussa 6 217 henkilöä eli 758 vähemmän kuin vuosi sitten. Aloittavan yrittäjän tueksi suunnattua starttirahaa sai 1 133 henkilöä. Starttirahan saajista 568 ei ollut rekisteröitynyt työttömäksi työnhakijaksi ennen starttirahan saamista. Työvoimakoulutuksessa oli 5 836 henkilöä, mikä on 36 vähemmän kuin edellisen vuoden kesäkuussa. Työharjoittelussa tai työelämävalmennuksessa oli 2 748 henkilöä, mikä on 179 enemmän kuin vuosi sitten. Vuorottelupaikkaan työllistettynä oli kesäkuun lopussa 2 041 henkilöä, kuntouttavassa työtoiminnassa oli 1 873 henkilöä ja omaehtoisessa opiskelussa työttömyysetuudella 3 568 henkilöä.

NÄKYMIÄ | KESÄKUUN | 2012

KESÄKUUN TYÖLLISYYSKATSAUS

TYÖTTÖMIEN TYÖNHAKIJOIDEN MÄÄRÄ EDELLEEN LIEVÄSSÄ KASVUSSA

Heinäkuun 2012 tiedot julkaistaan tiistaina 21.8.2012

Uudenmaan ELY-keskuksen työllisyyskatsaus ilmestyy myös Internetissä osoitteessa

<http://www.ely-keskus.fi/uusimaa>. Työllisyyskatsaus on mahdollista saada myös sähköpostitse ilmoittamalla yhteystiedot Jouni Nupposelle (jouni.nupponen@ely-keskus.fi)

Avoimista työpaikoista ja työnhakijoista saa lisätietoa Internetistä osoitteesta <http://mol.fi>.

Lähde: Työ- ja elinkeinoministeriön työnvälitystilasto

TYÖTTÖMÄT TYÖNHAKIJAT JA AVOIMET TYÖPAIKAT KUNNITTAIN

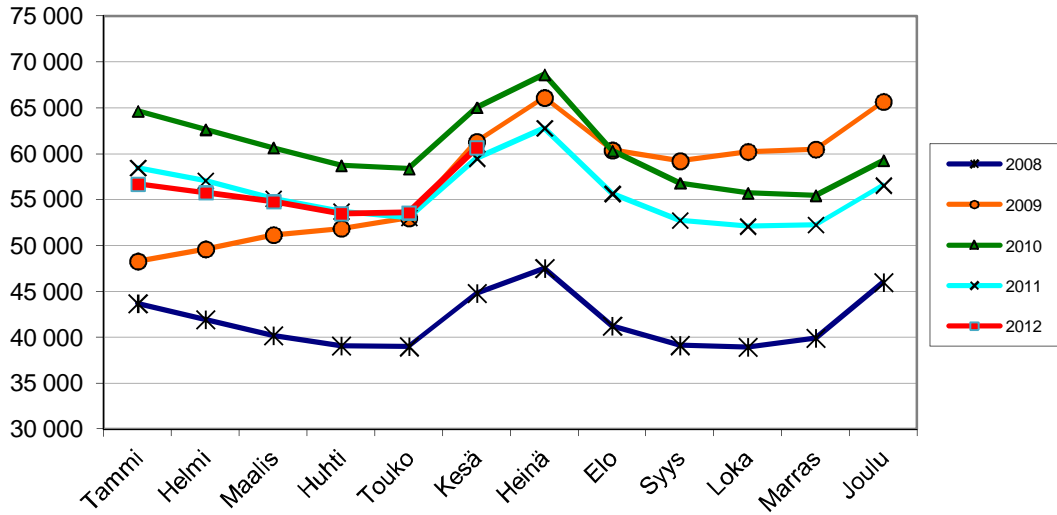
ELY-KESKUS: UUSIMAA

KUNTA	TYÖ- VOIMA*	TYÖTTÖ- MYYS- ASTE, %	TYÖTTÖMÄT TYÖNHAKIJAT			ALLE 25- VUOTIAAT	YLI 50- VUOTIAAT	PITKÄAIK.- TYÖTTÖMÄT	VAJAA- KUNT.	AVOIMET TYÖ- PAIKAT
			YHTEENSÄ	MIEHET	NAISET					
Helsingin seutukunta										
ESPOO	130645	6,3	8259	4362	3897	930	2949	1557	953	908
HELSINKI	315455	8,2	26010	14012	11998	2623	8229	5702	2997	3724
VANTAA	108814	8,8	9580	5176	4404	1101	3221	2451	1431	1176
HYVINKÄÄ	22784	8,1	1838	971	867	280	673	379	279	276
JÄRVENPÄÄ	20733	7,2	1487	816	671	232	555	387	264	128
KARJALOHJA	677	6,2	42	21	21	..	22	15	5	3
KARKKILA	4423	8,8	390	197	193	53	170	74	103	33
KAUNIAINEN	3842	4,5	171	92	79	20	65	39	9	21
KERAVA	18076	7,1	1287	698	589	174	452	254	237	181
KIRKKONUMMI	19044	6,2	1182	613	569	130	478	242	149	100
LOHJA	19770	7,9	1558	873	685	241	634	444	320	152
MÄNTSÄLÄ	9878	4,9	483	224	259	71	202	104	61	139
NUMMI-PUSULA	2884	7,2	208	116	92	23	89	45	31	17
NURMIJÄRVI	20230	4,2	854	460	394	106	320	155	161	196
PORNAINEN	2507	4,5	112	54	58	11	48	29	14	7
SIPOO	9176	4,5	414	216	198	51	158	97	43	39
SIUNTIO	3073	4,8	148	79	69	8	69	39	24	11
TUUSULA	19113	5,2	986	493	493	114	422	240	161	146
VIHTI	14515	6,8	989	521	468	118	382	216	176	48
Yht.	745639	7,5	55998	29994	26004	6286	19138	12469	7418	7305
Raaseporin seutukunta										
HANKO	4369	8,9	391	198	193	58	152	106	49	55
INKOO	2737	5,0	138	60	78	10	66	28	16	14
RAASEPORI	13651	7,6	1035	516	519	111	406	221	129	56
Yht.	20757	7,5	1564	774	790	179	624	355	194	125
Porvoon seutukunta										
ASKOLA	2476	6,6	164	87	77	18	73	42	20	4
MYRSKYLÄ	908	7,9	72	40	32	10	32	16	9	6
PUKKILA	953	5,8	55	27	28	7	24	10	14	3
PORVOO	24551	8,2	2013	1050	963	295	765	531	247	198
Yht.	28888	8,0	2304	1204	1100	330	894	599	290	211
Loviisan seutukunta										
LAPINJÄRVI	1324	7,2	95	55	40	..	41	41	20	5
LOVIISA	7323	8,9	655	363	292	64	289	192	123	124
Yht.	8647	8,7	750	418	332	64	330	233	143	129
YHTEENSÄ	860000	7,0	60616	32390	28226	6863	20986	13656	8045	7770

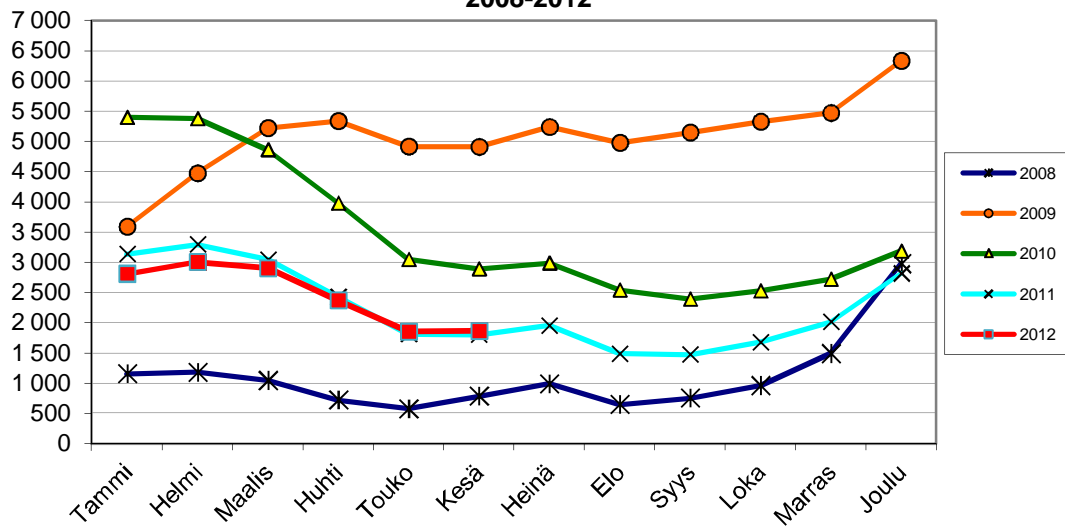
* Tiedot työvoiman määrästä ovat Tilastokeskuksen työssäkäyntitilastosta (kuntataso) ja Tilastokeskuksen työvoimatutkimuksesta (ELY-keskustaso).

.. TIETOA EI OLE SAATU, SE ON LIIAN EPÄVARMA ESITETTÄVÄKSI TAI SE ON SALASSAPITOSÄÄNNÖN ALAINEN

Työttömät työnhakijat kuukauden lopussa Uudenmaan ELY-keskuksen alueen TE-toimistoissa vuosina 2008-2012



Henkilökohtaisesti lomautetut kuukauden lopussa Uudenmaan ELY-keskuksen alueen TE-toimistoissa vuosina 2008-2012



Avoimet työpaikat kuukauden lopussa Uudenmaan ELY-keskuksen alueen TE-toimistoissa vuosina 2008-2012

