



Lisätiedot:
Jaakko Pesola 040 7255814
Santtu Sundvall 050 3806231

Toukokuun työllisyyskatsaus 5/2012

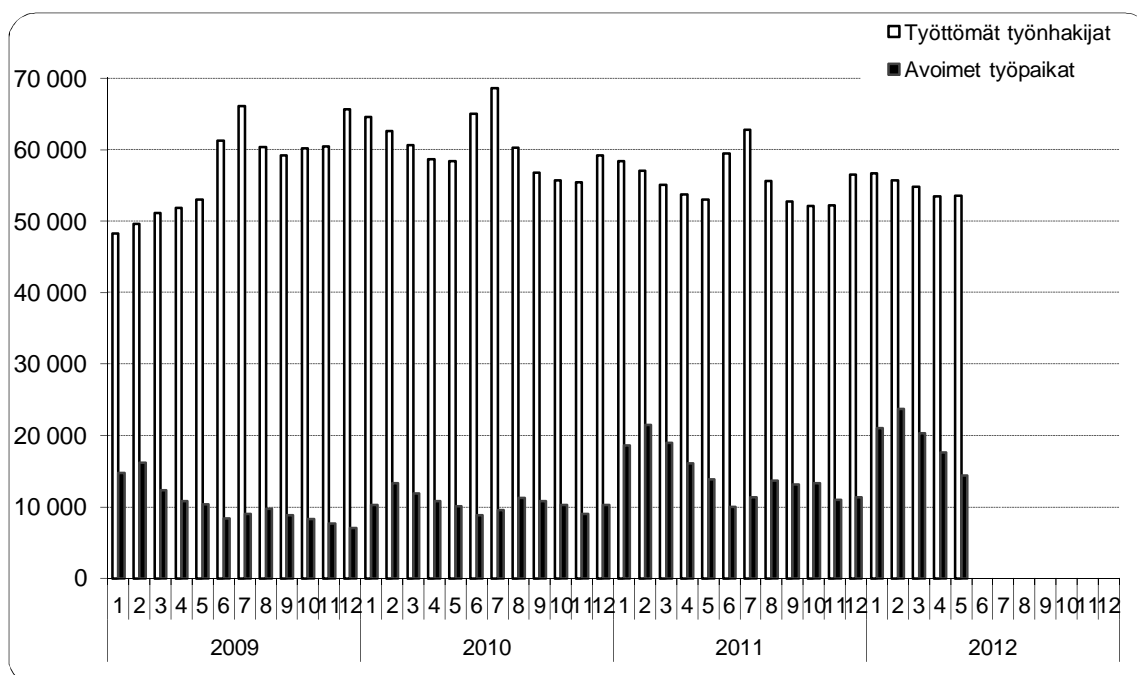
Julkaisuvapaa tiistaina 26.6.2012 klo 9.00

Uudellamaalla työttömiä työnhakijoita enemmän kuin vuosi sitten

Uudenmaan elinkeino-, liikenne- ja ympäristökeskuksen (ELY-keskuksen) alueella oli toukokuun lopussa työttömiä työnhakijoita henkilökohtaisesti lomautetut mukaan lukien 53 603. Vuosi sitten toukokuun lopussa työttömänä oli 53 062 henkilöä. Vuoden aikana työttömien määrä lisääntyi 541 henkilöllä eli 1,0 %. Yli vuoden yhtäjaksoisesti työttömänä olleita pitkäaikaistyöttömiä oli toukokuun lopussa 13 608, mikä on 743 henkilöä (5,8 %) enemmän kuin vuotta aiemmin.¹

Toukokuun aikana Uudenmaan ELY-keskuksen alueen työ- ja elinkeinotoimistoihin (TE-toimistoihin) ilmoitettiin 20 800 uutta avointa työpaikkaa. Tämä on 1 413 paikkaa vähemmän kuin vuoden 2011 toukokuussa. Kuun lopussa oli avoimena 14 441 työpaikkaa. Eniten avoimia paikkoja kuukauden lopussa oli palvelutyössä (3 484), kaupallisessa työssä (3 343) sekä terveydenhuolto- ja sosiaalialalla (2 348).

Seuraavassa kuviossa on esitetty työttömien ja avoimien työpaikkojen määrän kehitys kuukausittain vuosina 2009–2012 Uudenmaan ELY-keskuksen alueella.



¹ Työttömyyteen liittyy säännönmukaista kausivaihtelua. Työttömyys lisääntyy yleensä kesäisin ja vuodenvaihteessa johtuen esim. koulujen päättymisestä ja määräaikaisten työsuhteiden loppumisista. Kausivaihtelun takia työttömyyslukuja verrataan yleensä vuodentakaiseen tilanteeseen.

Uudenmaan ELY-keskuksen alueella oli toukokuun lopussa 53 603 työttöntä työnhakijaa henkilökohtaisesti lomautetut mukaan lukien. Edelliseen kuukauteen verrattuna työttömien määrä lisääntyi 86 henkilöllä. Vuoden aikana eli toukokuusta 2011 toukokuuhun 2012 työttömien määrä lisääntyi 541 henkilöllä (1,0 %). Työttömyysaste oli Uudenmaan ELY-keskuksen alueella toukokuussa 6,2 %.²

Lomautettujen määrä vähentyi huhtikuusta 518 henkilöllä ja oli toukokuun lopussa 1 851. Lomautettujen määrä oli 40 henkilöä (2,2 %) suurempi kuin vuosi sitten.³

Koko maassa oli toukokuun lopussa työttömänä työnhakijana henkilökohtaisesti lomautetut mukaan lukien 229 340 henkilöä ja työttömyysaste oli 8,3 %. Toukokuuhun 2011 verrattuna työttömyys lisääntyi koko maassa 2 654 henkilöllä eli 1,2 %. Uusia avoimia työpaikkoja koko maassa ilmoitettiin toukokuun aikana 49 889.

Seuraavassa taulukossa on esitetty työttömien määrät ammattiryhmittäin toukokuun lopussa ja muutokset kuukauden (toukokuu 2012/huhtikuu 2012) ja vuoden (toukokuu 2012/toukokuu 2011) aikana Uudenmaan ELY-keskuksen alueella.

Työttömät ammattiryhmittäin	Toukokuu	Huhtikuu	Muutos		Toukokuu	Muutos	
	2012	2012	määrä	%	2011	määrä	%
Tieteellinen, tekninen ja taiteellinen työ	7 753	7 364	389	5,3 %	7 619	134	1,8 %
Terveystieteiden ja sosiaaliala	3 085	2 853	232	8,1 %	3 014	71	2,4 %
Hallinto- ja toimistotyö, it-alan työ	7 836	7 703	133	1,7 %	7 783	53	0,7 %
Kaupallinen työ	4 945	4 873	72	1,5 %	4 946	-1	0,0 %
Maa- ja metsätaloustyö, kalastusala	476	625	-149	-23,8 %	508	-32	-6,3 %
Kuljetus ja liikenne	1 976	2 064	-88	-4,3 %	2 000	-24	-1,2 %
Rakennus- ja kaivosala	3 767	4 349	-582	-13,4 %	3 703	64	1,7 %
Teollinen työ	8 748	9 038	-290	-3,2 %	9 192	-444	-4,8 %
Palvelutyö	4 722	4 687	35	0,7 %	4 666	56	1,2 %
Muulla luokittlematon työ	10 295	9 961	334	3,4 %	9 631	664	6,9 %
YHTEENSÄ	53 603	53 517	86	0,2 %	53 062	541	1,0 %

Vuoden aikana työttömyys vähentyi suhteellisesti eniten maa- ja metsätaloustyössä (-6,3 %) ja teollisessa työssä (-4,8 %). Vastaavasti työttömyys lisääntyi vuoden aikana eniten muualla luokittlemattomassa työssä (6,9 %).

Naisten työttömyys kasvoi toukokuussa 949 henkilöllä. Edellisen vuoden toukokuuhun verrattuna naisten työttömyys lisääntyi 592 henkilöllä (2,6 %). Toukokuun lopussa naisten osuus työttömistä työnhakijoista oli 43,2 % (23 139 henkilöä). Miesten työttömyys vähentyi toukokuussa 863 henkilöllä. Vuoden takaisesta miesten työttömyys vähentyi 51 henkilöllä (0,2 %).

Alle 25-vuotiaita työttömiä työnhakijoita oli toukokuun lopussa Uudenmaan ELY-keskuksen alueella 5 117, joista 1 089 oli alle 20-vuotiaita. Alle 25-vuotiaiden työttömien määrä kasvoi edelliseen kuukauteen verrattuna 91 henkilöllä. Vuoden aikana alle 25-vuotiaiden nuorten työttömyys lisääntyi 209 henkilöllä (4,3 %).

Yli 50-vuotiaita oli toukokuun lopussa työttömänä 20 025, mikä on 368 henkilöä (1,9 %) enemmän kuin vuosi sitten. Yli vuoden yhtäjaksoisesti työttömänä olleita pitkäaikaistyöttömiä oli toukokuun lopussa 13 608, mikä on 743 henkilöä (5,8 %) enemmän kuin vuotta aiemmin. Pitkäaikaistyöttömien osuus oli 25,4 % alueen työttömistä työnhakijoista ja 1,6 % alueen työvoimasta.

Uudenmaan ELY-keskuksen alueen kunnista (ks. taulukko sivulla 4) korkein työttömyysaste toukokuun lopussa oli Myrskylässä ja Hangossa (8,4 %). Matalin työttömyysaste oli Kauniaisissa (3,6 %). Kuntataulukko on laskettu työttömyysasteet myös seutukunnittain.

Uudenmaan ELY-keskuksen alueen työ- ja elinkeinotoimistoissa oli toukokuun lopussa 14 441 avointa työpaikkaa, mikä on 3 170 paikkaa vähemmän kuin edellisen kuukauden lopussa mutta 561 paikkaa (4,0 %) enemmän kuin vuoden 2011 toukokuun lopussa. Runsaasti avoimia paikkoja kuukauden lopussa oli esimerkiksi myynti- ja kauppaedustustyössä (2 225), kiinteistöhoito- ja siivoustyössä (1 586), terveyden- ja sairaanhoitotyössä (1 188) sekä opetuslalla (767).

² Tässä työllisyyskatsauksessa esitetyt työttömyysasteet ovat työ- ja elinkeinohallinnon tilastointitavan mukaisia. Suomen viralliset työttömyysasteet saadaan Tilastokeskuksen työvoimatutkimuksesta.

³ Työväkilytilaston lomautettujen lukumäärä sisältää kaikki henkilökohtaisesti TE-toimistoihin ilmoittautuneet lomautetut. Suurin osa ryhmälomautetuista ei näy tilastoissa, koska heidän ei tarvitse ilmoittautua TE-toimistoon saadakseen työttömyysturvaa. Ryhmälomautus on mahdollinen, kun lomautus koskee vähintään 10 henkilöä ja on määräaikainen. Ryhmälomautettuja arvioitiin olevan toukokuun lopussa Uudenmaan ELY-keskuksen alueella noin 2 100 yhteensä 40 eri työnantajalla. Vuosi sitten ryhmälomautettuna oli noin 400 henkilöä 19 eri työnantajalla.

Seuraavassa taulukossa on esitetty Uudenmaan ELY-keskuksen alueen työ- ja elinkeinotoimistoissa avoimien työpaikkojen määrät ammattiryhmittäin toukokuun lopussa ja muutokset kuukauden (toukokuu 2012/huhtikuu 2012) ja vuoden (toukokuu 2012/ toukokuu 2011) aikana.

Avoimet työpaikat ammattiryhmittäin	Toukokuu 2012	Huhtikuu 2012	Muutos		Toukokuu 2011	Muutos	
			määrä	%		määrä	%
Tieteellinen, tekninen ja taiteellinen työ	1 607	2 094	-487	-23,3 %	2 204	-597	-27,1 %
Terveystenhoito ja sosiaaliala	2 348	3 204	-856	-26,7 %	1 877	471	25,1 %
Hallinto- ja toimistotyö, it-alan työ	1 153	1 285	-132	-10,3 %	1 313	-160	-12,2 %
Kaupallinen työ	3 343	3 528	-185	-5,2 %	3 225	118	3,7 %
Maa- ja metsätaloustyö, kalastusala	160	178	-18	-10,1 %	141	19	13,5 %
Kuljetus ja liikenne	651	998	-347	-34,8 %	916	-265	-28,9 %
Rakennus- ja kaivosala	598	704	-106	-15,1 %	811	-213	-26,3 %
Teollinen työ	1 097	1 170	-73	-6,2 %	1 045	52	5,0 %
Palvelutyö	3 484	4 450	-966	-21,7 %	2 347	1 137	48,4 %
Muulla luokittelematon työ	0	0	0		1	-1	
YHTEENSÄ	14 441	17 611	-3 170	-18,0 %	13 880	561	4,0 %

Viime vuoden toukokuuhun verrattuna avoimet työpaikat olivat lisääntyneet suhteellisesti eniten palvelutyössä (48,4 %), terveydenhuolto ja sosiaalialalla (25,1 %) sekä maa- ja metsätaloustyössä (13,5 %).

Aktiivisen työvoimapolitiikan toimenpiteissä oli toukokuun lopussa 24 815 henkilöä, mikä on 2,9 % Uudenmaan ELY-keskuksen alueen työvoimasta. Työvoimapolitiittisissa toimenpiteissä olevien henkilöiden määrä lisääntyi viime vuoden toukokuuhun verrattuna 462 henkilöllä. Työllistämistukitoimenpiteillä oli toukokuun lopussa 6 354 henkilöä eli 1 015 vähemmän kuin vuosi sitten. Aloittavan yrittäjän tueksi suunnattua starttirahaa sai 1 124 henkilöä. Starttirahan saajista 558 ei ollut rekisteröitynyt työttömäksi työnhakijaksi ennen starttirahan saamista. Työvoimakoulutuksessa oli 7 063 henkilöä, mikä on 523 vähemmän kuin edellisen vuoden toukokuussa. Työharjoittelussa tai työelämävalmennuksessa oli 3 239 henkilöä, mikä on 220 enemmän kuin vuosi sitten. Vuorottelupaikkaan työllistettynä oli toukokuun lopussa 1 956 henkilöä, kuntouttavassa työtoiminnassa oli 2 075 henkilöä ja omaehtoisessa opiskelussa työttömyysetuudella 4 128 henkilöä.

NÄKYMIÄ | TOUKOKUU | 2012

TOUKOKUUN TYÖLLISYYSKATSAUS

UUEDELLAMAALLA TYÖTTÖMIÄ TYÖNHAKIJOITA ENEMMÄN KUIN VUOSI SITTEN

Kesäkuun 2012 tiedot julkaistaan tiistaina 24.07.2012

Uudenmaan ELY-keskuksen työllisyyskatsaus ilmestyy myös Internetissä osoitteessa

<http://www.ely-keskus.fi/uusimaa>. Työllisyyskatsaus on mahdollista saada myös sähköpostitse ilmoittamalla yhteystiedot Jouni Nupposelle (jouni.nupponen@ely-keskus.fi)

Avoimista työpaikoista ja työnhakijoista saa lisätietoa Internetistä osoitteesta <http://mol.fi>.

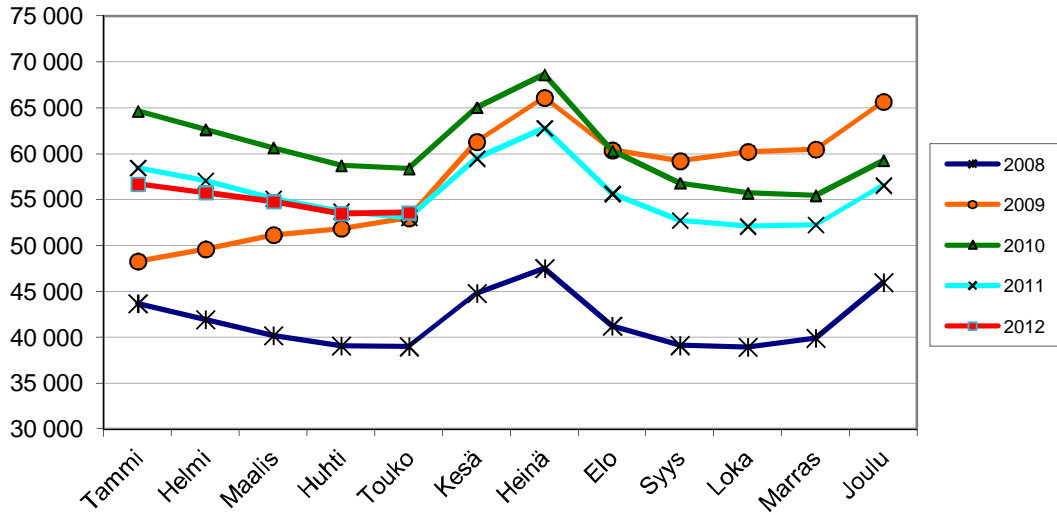
Lähde: Työ- ja elinkeinoministeriön työnvälitystilasto

KUNTA	TYÖ- VOIMA*	TYÖTTÖ- MYYS- ASTE, %	TYÖTTÖMÄT TYÖNHAKIJAT			ALLE 25- VUOTIAAT	YLI 50- VUOTIAAT	PITKÄAIK.- TYÖTTÖMÄT	VAJAA- KUNT.	AVOIMET TYÖ- PAIKAT
			YHTEENSÄ	MIEHET	NAISET					
Helsingin seutukunta										
ESPOO	130645	5,3	6915	3926	2989	563	2728	1520	885	1379
HELSINKI	315455	7,4	23359	13240	10119	2073	7943	5679	2886	5223
VANTAA	108814	7,9	8560	4906	3654	851	3041	2426	1358	1464
HYVINKÄÄ	22784	7,1	1621	928	693	199	652	370	266	296
JÄRVENPÄÄ	20733	6,1	1275	749	526	149	523	382	245	201
KARJALOHJA	677	5,0	34	21	13	..	18	14	5	3
KARKKILA	4423	7,7	340	180	160	45	162	69	96	41
KAUNIAINEN	3842	3,6	140	87	53	10	64	39	8	38
KERAVA	18076	6,2	1124	644	480	138	415	253	227	186
KIRKKONUMMI	19044	5,3	1001	571	430	91	454	246	139	96
LOHJA	19770	7,0	1391	827	564	186	604	436	295	262
MÄNTSÄLÄ	9878	4,3	422	222	200	58	193	108	60	103
NUMMI-PUSULA	2884	6,5	188	110	78	12	91	49	34	27
NURMIJÄRVI	20230	3,7	751	430	321	78	314	153	142	282
PORNAINEN	2507	4,1	103	52	51	9	47	29	16	14
SIPOO	9176	4,0	370	209	161	42	145	95	33	80
SIUNTIO	3073	3,9	121	72	49	6	63	41	19	10
TUUSULA	19113	4,4	848	478	370	85	400	238	149	213
VIHTI	14515	5,8	845	479	366	82	356	215	157	96
Yht.	745639	6,6	49408	28131	21277	4679	18213	12362	7020	10014
Raaseporin seutukunta										
HANKO	4369	8,4	368	199	169	51	154	110	50	104
INKOO	2737	4,5	122	59	63	8	59	29	12	22
RAASEPORI	13651	6,5	889	485	404	86	385	229	126	108
Yht.	20757	6,6	1379	743	636	145	598	368	188	234
Porvoon seutukunta										
ASKOLA	2476	6,0	148	83	65	11	72	45	20	9
MYRSKYLÄ	908	8,4	76	43	33	10	33	15	12	18
PUKKILA	953	5,1	49	26	23	..	23	10	11	16
PORVOO	24551	7,3	1783	985	798	227	720	544	232	269
Yht.	28888	7,1	2056	1137	919	252	848	614	275	312
Loviisan seutukunta										
LAPINJÄRVI	1324	7,1	94	61	33	..	42	40	17	7
LOVIISA	7323	8,2	599	347	252	50	273	193	124	153
Yht.	8647	8,0	693	408	285	52	315	233	141	160
YHTEENSÄ	860000	6,2	53536	30419	23117	5128	19974	13577	7624	10720

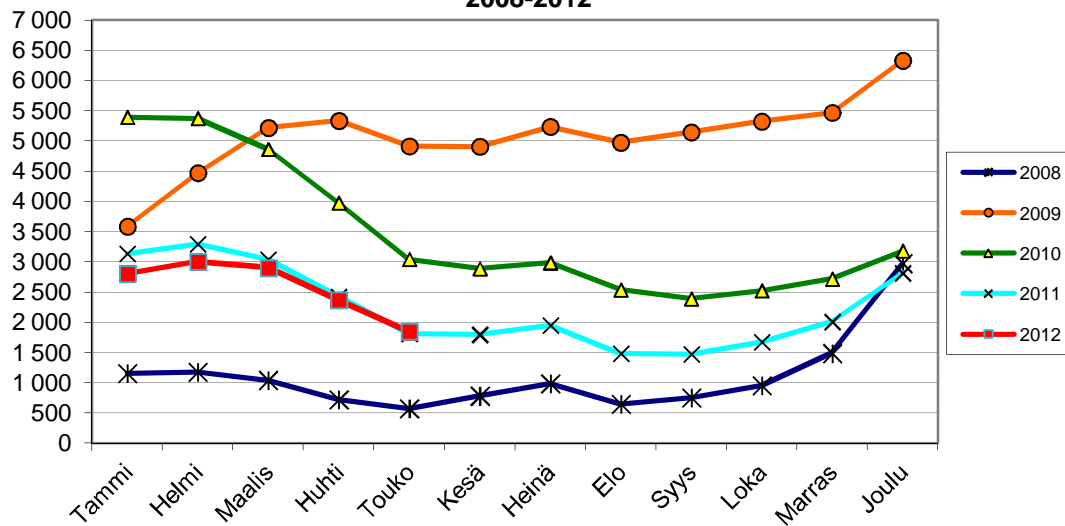
* Tiedot työvoiman määrästä ovat Tilastokeskuksen työssäkäyntitilastosta (kuntataso) ja Tilastokeskuksen työvoimatutkimuksesta (ELY-keskustaso).

.. TIETOA EI OLE SAATU, SE ON LIIAN EPÄVARMA ESITETTÄVÄKSI TAI SE ON SALASSAPITOSÄÄNNÖN ALAINEN

Työttömät työnhakijat kuukauden lopussa Uudenmaan ELY-keskuksen alueen TE-toimistoissa vuosina 2008-2012



Henkilökohtaisesti lomautetut kuukauden lopussa Uudenmaan ELY-keskuksen alueen TE-toimistoissa vuosina 2008-2012



Avoimet työpaikat kuukauden lopussa Uudenmaan ELY-keskuksen alueen TE-toimistoissa vuosina 2008-2012

