



Lisätiedot:
Jaakko Pesola 040 7255814
Jouni Nupponen 050 3955170

Maaliskuun työllisyyskatsaus 3/2012

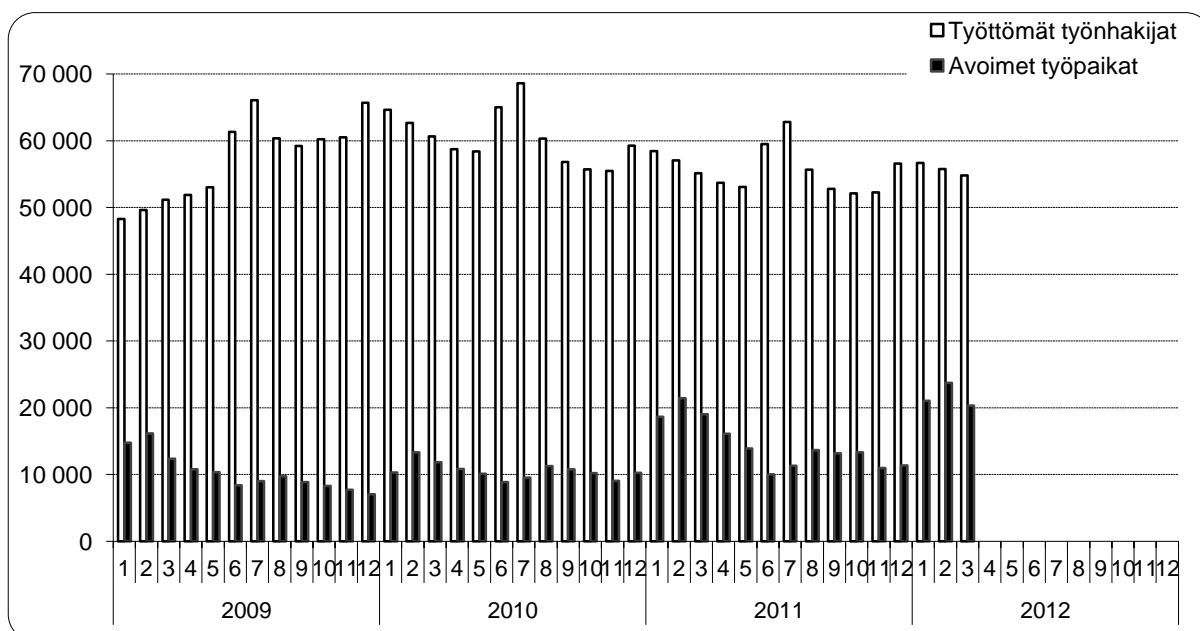
Julkaisuvapaa tiistaina 24.4.2012 klo 9.00

Pitkäaikaistyöttömiä enemmän kuin vuosi sitten

Uudenmaan elinkeino-, liikenne- ja ympäristökeskuksen (ELY-keskuksen) alueella oli maaliskuun lopussa työttömiä työnhakijoita henkilökohtaisesti lomautetut mukaan lukien 54 795. Vuosi sitten maaliskuun lopussa työttömänä oli 55 139 henkilöä. Vuoden aikana työttömien määrä vähentyi 344 henkilöllä eli 0,6 %. Yli vuoden yhtäjaksoisesti työttömänä olleita pitkäaikaistyöttömiä oli maaliskuun lopussa 13 056, mikä on 61 henkilöä (0,5 %) enemmän kuin vuotta aiemmin.¹

Maaliskuun aikana Uudenmaan ELY-keskuksen alueen työ- ja elinkeinotoimistoihin (TE-toimistoihin) ilmoitettiin 23 300 uutta avointa työpaikkaa. Tämä on 1 367 paikkaa vähemmän kuin vuoden 2011 maaliskuussa. Kuun lopussa oli avoinna 20 334 työpaikkaa. Eniten avoimia paikkoja kuukauden lopussa oli palvelutyössä (5 176), kaupallisessa työssä (3 983) sekä terveydenhuolto- ja sosiaaalialalla (3 316).

Seuraavassa kuviossa on esitetty työttömien ja avoimien työpaikkojen määrän kehitys kuukausittain vuosina 2009–2012 Uudenmaan ELY-keskuksen alueella.



¹ Työttömyyteen liittyy säännönmukaista kausivaihtelua. Työttömyys lisääntyy yleensä kesäisin ja vuodenvaihteessa johtuen esim. koulujen päättymisestä ja määräaikaisten työsuhteiden loppumisista. Kausivaihtelun takia työttömyyslukuja verrataan yleensä vuodentakaiseen tilanteeseen.

Uudenmaan ELY-keskuksen alueella oli maaliskuun lopussa 54 795 työtöntä työnhakijaa henkilökohtaisesti lomautetut mukaan lukien. Edelliseen kuukauteen verrattuna työttömien määrä vähentyi 978 henkilöllä. Vuoden aikana eli maaliskuusta 2011 maaliskuuhun 2012 työttömien määrä vähentyi 344 henkilöllä (0,6 %). Työttömyysaste oli Uudenmaan ELY-keskuksen alueella maaliskuussa 6,6 %.²

Lomautettujen määrä vähentyi helmikuusta 100 henkilöllä ja oli maaliskuun lopussa 2 904. Lomautettujen määrä oli 141 henkilöä (4,6 %) pienempi kuin vuosi sitten.³

Koko maassa oli maaliskuun lopussa työttömänä työnhakijana henkilökohtaisesti lomautetut mukaan lukien 246 078 henkilöä ja työttömyysaste oli 9,3 %. Maaliskuuhun 2011 verrattuna työttömyys vähentyi koko maassa 1 452 henkilöllä eli 0,6 %. Uusia avoimia työpaikkoja koko maassa ilmoitettiin maaliskuun aikana 54 446.

Seuraavassa taulukossa on esitetty työttömien määrät ammattiryhmittäin maaliskuun lopussa ja muutokset kuukauden (maaliskuu 2012/helmikuu 2012) ja vuoden (maaliskuu 2012/maaliskuu 2011) aikana Uudenmaan ELY-keskuksen alueella.

Työttömät ammattiryhmittäin	Maaliskuu 2012	Helmikuu 2012	Muutos		Maaliskuu 2011	Muutos	
			määrä	%		määrä	%
Tieteellinen, tekninen ja taiteellinen työ	7 431	7 604	-173	-2,3 %	7 476	-45	-0,6 %
Terveystyö ja sosiaaliala	2 872	2 992	-120	-4,0 %	2 880	-8	-0,3 %
Hallinto- ja toimistotyö, it-alan työ	7 716	7 816	-100	-1,3 %	7 953	-237	-3,0 %
Kaupallinen työ	4 987	5 057	-70	-1,4 %	5 037	-50	-1,0 %
Maa- ja metsätaloustyö, kalastusala	846	905	-59	-6,5 %	849	-3	-0,4 %
Kuljetus ja liikenne	2 109	2 070	39	1,9 %	2 115	-6	-0,3 %
Rakennus- ja kaivosala	4 748	4 703	45	1,0 %	4 829	-81	-1,7 %
Teollinen työ	9 352	9 535	-183	-1,9 %	9 949	-597	-6,0 %
Palvelutyö	4 757	4 893	-136	-2,8 %	4 758	-1	0,0 %
Muulla luokittelematon työ	9 977	10 198	-221	-2,2 %	9 293	684	7,4 %
YHTEENSÄ	54 795	55 773	-978	-1,8 %	55 139	-344	-0,6 %

Vuoden aikana työttömyys vähentyi muualla luokittelematonta työtä lukuun ottamatta kaikissa ammattiryhmissä. Suhteellisesti eniten työttömyys vähentyi teollisessa työssä sekä hallinto- ja toimistotyössä.

Naisten työttömyys vähentyi maaliskuussa 659 henkilöllä. Edellisen vuoden maaliskuuhun verrattuna naisten työttömyys lisääntyi 140 henkilöllä (0,6 %). Maaliskuun lopussa naisten osuus työttömistä työnhakijoista oli 41,0 % (22 493 henkilöä). Miesten työttömyys vähentyi maaliskuussa 319 henkilöllä. Vuoden takaisesta miesten työttömyys vähentyi 484 henkilöllä (1,5 %).

Alle 25-vuotiaita työttömiä työnhakijoita oli maaliskuun lopussa Uudenmaan ELY-keskuksen alueella 5 290, joista 1 133 oli alle 20-vuotiaita. Alle 25-vuotiaiden työttömien määrä vähentyi edelliseen kuukauteen verrattuna 323 henkilöllä. Vuoden aikana alle 25-vuotiaiden nuorten työttömyys lisääntyi 299 henkilöllä (6,0 %).

Yli 50-vuotiaita oli maaliskuun lopussa työttömänä 20 584, mikä on 128 henkilöä (0,6 %) enemmän kuin vuosi sitten. Yli vuoden yhtäjaksoisesti työttömänä olleita pitkäaikaistyöttömiä oli maaliskuun lopussa 13 056, mikä on 61 henkilöä (0,5 %) enemmän kuin vuotta aiemmin. Pitkäaikaistyöttömien osuus oli 23,8 % alueen työttömistä työnhakijoista ja 1,6 % alueen työvoimasta.

Uudenmaan ELY-keskuksen alueen kunnista (ks. taulukko sivulla 4) korkein työttömyysaste maaliskuun lopussa oli Myrskylässä (10,5 %). Matalin työttömyysaste oli Kauniaisissa (3,6 %). Kuntataulukko on laskettu työttömyysasteet myös seutukunnittain.

Uudenmaan ELY-keskuksen alueen työ- ja elinkeinotoimistoissa oli maaliskuun lopussa 20 334 avointa työpaikkaa, mikä on 3 389 paikkaa vähemmän kuin edellisen kuukauden lopussa mutta 1 322 paikkaa (7,0 %) enemmän kuin vuoden 2011 maaliskuun lopussa. Runsaasti avoimia paikkoja kuukauden lopussa oli esimerkiksi myynti- ja kauppaedustustyössä (2 702), kiinteistöhoito- ja siivoustyössä (2 342), terveyden- ja sairaanhoitotyössä (2 149), sekä tavaroiden myyntityössä (972).

² Tässä työllisyyskatsauksessa esitetyt työttömyysasteet ovat työ- ja elinkeinohallinnon tilastointitavan mukaisia. Suomen viralliset työttömyysasteet saadaan Tilastokeskuksen työvoimatutkimuksesta.

³ Työnvälitystilaston lomautettujen lukumäärä sisältää kaikki henkilökohtaisesti TE-toimistoihin ilmoittautuneet lomautetut. Suurin osa ryhmälomautetuista ei näy tilastoissa, koska heidän ei tarvitse ilmoittautua TE-toimistoon saadakseen työttömyysturvaa. Ryhmälomautus on mahdollinen, kun lomautus koskee vähintään 10 henkilöä ja on määräaikainen. Ryhmälomautettuja arvioitiin olevan maaliskuun lopussa Uudenmaan ELY-keskuksen alueella noin 2 300 yhteensä 49 eri työnantajalla. Vuosi sitten ryhmälomautettuna oli noin 300 henkilöä 20 eri työnantajalla.

Seuraavassa taulukossa on esitetty Uudenmaan ELY-keskuksen alueen työ- ja elinkeinotoimistoissa avoimien työpaikkojen määrät ammattiryhmittäin maaliskuun lopussa ja muutokset kuukauden (maaliskuu 2012/helmikuu 2012) ja vuoden (maaliskuu 2012/maaliskuu 2011) aikana.

Avoimet työpaikat ammattiryhmittäin	Maaliskuu 2012	Helmikuu 2012	Muutos		Maaliskuu 2011	Muutos	
			määrä	%		määrä	%
Tieteellinen, tekninen ja taiteellinen työ	2 235	1 834	401	21,9 %	1 945	290	14,9 %
Terveystyö ja sosiaaliala	3 316	4 334	-1 018	-23,5 %	2 846	470	16,5 %
Hallinto- ja toimistotyö, it-alan työ	1 308	2 072	-764	-36,9 %	1 564	-256	-16,4 %
Kaupallinen työ	3 983	4 290	-307	-7,2 %	4 727	-744	-15,7 %
Maa- ja metsätaloustyö, kalastusala	365	649	-284	-43,8 %	377	-12	-3,2 %
Kuljetus ja liikenne	836	869	-33	-3,8 %	973	-137	-14,1 %
Rakennus- ja kaivosala	631	436	195	44,7 %	526	105	20,0 %
Teollinen työ	2 484	3 025	-541	-17,9 %	1 495	989	66,2 %
Palvelutyö	5 176	6 144	-968	-15,8 %	4 559	617	13,5 %
Muualla luokittelematon työ	0	70	-70		0	0	
YHTEENSÄ	20 334	23 723	-3 389	-14,3 %	19 012	1 322	7,0 %

Viime vuoden maaliskuuhun verrattuna avoimet työpaikat olivat lisääntyneet suhteellisesti eniten teollisessa työssä (66,2 %), rakennus- ja kaivosalalla (20,0 %) sekä terveydenhuolto- ja sosiaalialalla (16,5 %).

Aktiivisen työvoimapolitiikan toimenpiteissä oli maaliskuun lopussa 25 651 henkilöä, mikä on 3,1 % Uudenmaan ELY-keskuksen alueen työvoimasta. Työvoimapolitiittisissa toimenpiteissä olevien henkilöiden määrä lisääntyi viime vuoden maaliskuuhun verrattuna 614 henkilöllä. Työllistämistukitoimenpiteillä oli maaliskuun lopussa 6 291 henkilöä eli 935 vähemmän kuin vuosi sitten. Aloittavan yrittäjän tueksi suunnattua starttirahaa sai 1 218 henkilöä. Starttirahan saajista 612 ei ollut rekisteröitynyt työttömäksi työnhakijaksi ennen starttirahan saamista. Työvoimakoulutuksessa oli 7 922 henkilöä, mikä on 420 vähemmän kuin edellisen vuoden maaliskuussa. Työharjoittelussa tai työelämävalmennuksessa oli 3 511 henkilöä, mikä on 373 enemmän kuin vuosi sitten. Vuorottelupaikkaan työllistettynä oli maaliskuun lopussa 1 576 henkilöä, kuntouttavassa työtoiminnassa oli 2 087 henkilöä ja omaehtoisessa opiskelussa työttömyysetuudella 4 264 henkilöä.

NÄKYMIÄ | MAALISKUU | 2012

MAALISKUUN TYÖLLISYYSKATSAUS PITKÄAIKAISTYÖTTÖMIÄ ENEMMÄN KUIN VUOSI SITTEN

Huhtikuun 2012 tiedot julkaistaan tiistaina 22.5.2012

Uudenmaan ELY-keskuksen työllisyyskatsaus ilmestyy myös Internetissä osoitteessa <http://www.ely-keskus.fi/uusimaa>. Työllisyyskatsaus on mahdollista saada myös sähköpostitse ilmoittamalla yhteystiedot Jouni Nupposelle (jouni.nupponen@ely-keskus.fi)
Avoimista työpaikoista ja työnhakijoista saa lisätietoa Internetistä osoitteesta <http://mol.fi>.

Lähde: Työ- ja elinkeinoministeriön työnvälitystilasto

TK14A

TYÖNVÄLITYSTILASTO, TILANNEKATSAUS 30.03.2012

TYÖTTÖMÄT TYÖNHAKIJAT JA AVOIMET TYÖPAIKAT KUNNITTAIN

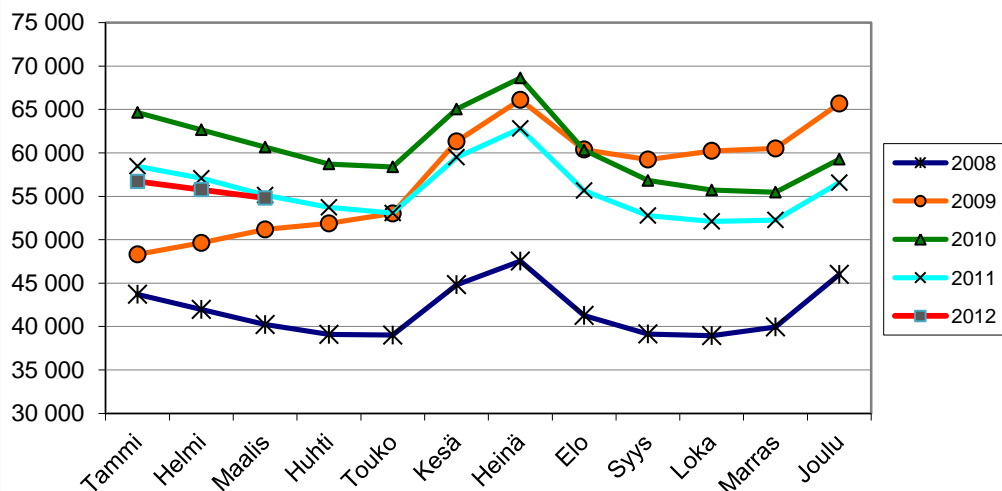
ELY-KESKUS: UUSIMAA

KUNTA	TYÖ- VOIMA*	TYÖTTÖ- MYYS- ASTE, %	TYÖTTÖMÄT TYÖNHAKIJAT			ALLE 25- VUOTIAAT	YLI 50- VUOTIAAT	PITKÄAIK.- TYÖTTÖMÄT	VAJAA- KUNT.	AVOIMET TYÖ- PAIKAT
			YHTEENSÄ	MIEHET	NAISET					
Helsingin seutukunta										
ESPOO	130481	5,3	6965	4073	2892	609	2725	1472	869	1875
HELSINKI	315003	7,3	23028	13449	9579	2006	7979	5362	2838	7036
VANTAA	108711	8,1	8763	5192	3571	847	3109	2323	1372	1830
HYVINKÄÄ	22776	7,4	1692	1005	687	201	681	332	281	413
JÄRVENPÄÄ	20723	6,8	1416	883	533	183	557	393	260	262
KARJALOHJA	680	6,8	46	30	16	..	24	13	..	3
KARKKILA	4416	8,3	366	214	152	50	168	70	95	57
KAUNIAINEN	3841	3,6	139	81	58	11	61	37	13	47
KERAVA	18075	6,8	1238	760	478	181	448	242	238	241
KIRKKONUMMI	19020	5,3	1014	614	400	96	456	249	130	132
LOHJA	19733	7,7	1514	948	566	175	669	411	289	265
MÄNTSÄLÄ	9857	5,1	499	285	214	61	228	115	68	154
NUMMI-PUSULA	2872	7,2	208	134	74	18	100	51	35	11
NURMIJÄRVI	20198	4,3	867	518	349	102	363	155	154	285
PORNAINEN	2497	4,7	118	66	52	10	46	26	19	7
SIPOO	9163	4,3	392	231	161	27	155	107	41	140
SIUNTIO	3073	4,2	130	73	57	9	67	41	25	34
TUUSULA	19092	4,8	920	562	358	95	428	231	143	286
VIHTI	14487	6,3	916	545	371	89	380	197	171	96
Yht.	744698	6,7	50231	29663	20568	4770	18644	11827	7041	13174
Raaseporin seutukunta										
HANKO	4363	8,7	378	208	170	47	163	105	59	101
INKOO	2725	4,8	130	66	64	8	52	30	12	27
RAASEPORI	13630	6,9	940	531	409	87	420	217	127	222
Yht.	20718	7,0	1448	805	643	142	635	352	198	350
Porvoon seutukunta										
ASKOLA	2475	7,2	179	99	80	22	73	43	20	10
MYRSKYLÄ	910	10,5	96	53	43	12	36	18	12	7
PUKKILA	951	6,2	59	36	23	7	27	7	9	11
PORVOO	24546	7,7	1892	1094	798	264	769	533	229	416
Yht.	28882	7,7	2226	1282	944	305	905	601	270	444
Loviisan seutukunta										
LAPINJÄRVI	1319	8,1	107	70	37	..	52	40	19	24
LOVIISA	7326	9,5	697	426	271	77	296	204	124	95
Yht.	8645	9,3	804	496	308	77	348	244	143	119
YHTEENSÄ	828000	6,6	54709	32246	22463	5300	20532	13024	7656	14087

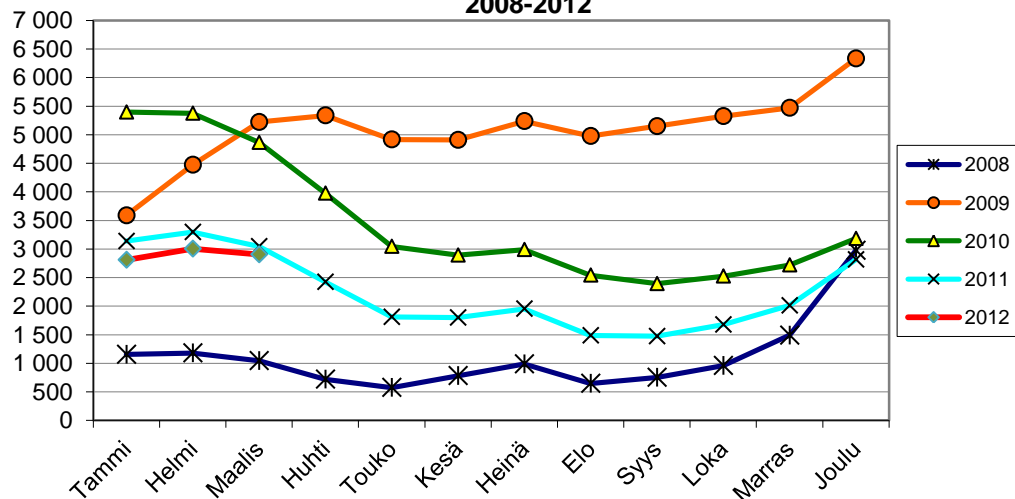
* Tiedot työvoiman määrästä ovat Tilastokeskuksen työssäkäyntitilastosta (kuntataso) ja Tilastokeskuksen työvoimatutkimuksesta (ELY-keskustaso).

..TIETOA EI OLE SAATU, SE ON LIIAN EPÄVARMA ESITETTÄVÄKSI TAI SE ON SALASSAPITOSÄÄNNÖN ALAINEN

Työttömät työnhakijat kuukauden lopussa Uudenmaan ELY-keskuksen alueen TE-toimistoissa vuosina 2008-2012



Henkilökohtaisesti lomautetut kuukauden lopussa Uudenmaan ELY-keskuksen alueen TE-toimistoissa vuosina 2008-2012



Avoimet työpaikat kuukauden lopussa Uudenmaan ELY-keskuksen alueen TE-toimistoissa vuosina 2008-2012

