



## Työllisyyskatsaus, tammikuu 2012

Julkaisuvapaa 21.2.2012 klo 9.00

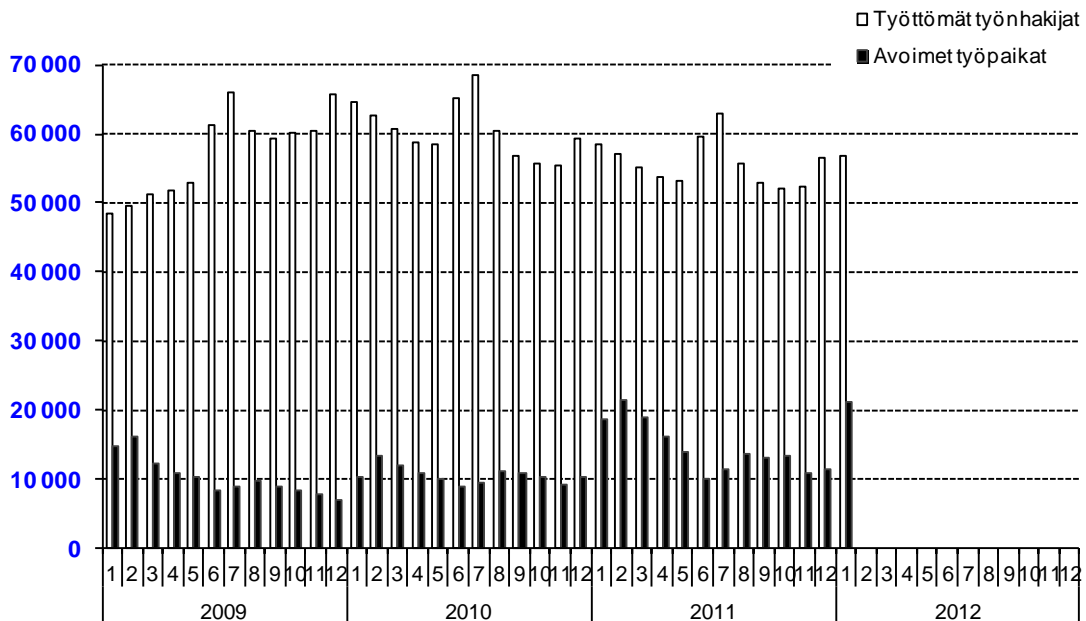
### Nuorisotyöttömien lasku taittunut, avoimia työpaikkoja runsaasti

Uudenmaan elinkeino-, liikenne- ja ympäristökeskuksen (ELY-keskuksen) alueella oli tammikuun lopussa työttömiä työnhakijoita henkilökohtaisesti lomautetut mukaan lukien 56 701. Vuosi sitten tammikuun lopussa työttömänä oli 58 461 henkilöä. Vuoden aikana työttömien määrä vähentyi 1 760 henkilöllä eli 3,0 %. Alle 25-vuotiaita työttömiä työnhakijoita oli tammikuun lopussa Uudenmaan ELY-keskuksen alueella 5 972. Vuoden aikana alle 25-vuotiaiden nuorten työttömyys lisääntyi 61 henkilöllä (1,0 %).<sup>1</sup>

Tammikuun aikana Uudenmaan ELY-keskuksen alueen työ- ja elinkeinotoimistoihin (TE-toimistoihin) ilmoitettiin 26 556 uutta avointa työpaikkaa. Tämä on 3 019 paikkaa enemmän kuin vuoden 2011 tammikuussa. Kuun lopussa oli avoinna 21 050 työpaikkaa. Eniten avoimia paikkoja kuukauden lopussa oli palvelutyössä (4 558), kaupallisessa työssä (4 022) sekä terveydenhuolto- ja sosiaalialalla (3 898).

Koko maassa oli tammikuun lopussa työttömänä työnhakijana henkilökohtaisesti lomautetut mukaan lukien 258 281 henkilöä ja työttömyysaste oli 9,8 %. Tammikuuhun 2011 verrattuna työttömyys vähentyi koko maassa 7 830 henkilöllä eli 2,9 %. Uusia avoimia työpaikkoja koko maassa ilmoitettiin tammikuun aikana 59 869.

Seuraavassa kuviossa on esitetty työttömien ja avoimien työpaikkojen määrän kehitys kuukausittain vuosina 2009–2012 Uudenmaan ELY-keskuksen alueella.



<sup>1</sup> Tässä työllisyyskatsauksessa esitetyt työttömyysasteet ovat työ- ja elinkeinohallinnon tilastointitavan mukaisia. Suomen viralliset työttömyysasteet saadaan Tilastokeskuksen työvoimatutkimuksesta.

Työttömyyteen liittyy säännönmukaista kausivaihtelua. Työttömyys lisääntyy yleensä kesäisin ja vuoden vaihteessa johtuen esim. koulujen päättymisestä ja määräaikaisten työsuhteiden loppumisista. Kausivaihtelun takia työttömyyslukuja verrataan yleensä vuodentakaiseen tilanteeseen.

Uudenmaan ELY-keskuksen alueella oli tammikuun lopussa 56 701 **työtöntä työnhakijaa** henkilökohtaisesti lomautetut mukaan lukien. Edelliseen kuukauteen verrattuna työttömien määrä lisääntyi 134 henkilöllä. Vuoden aikana eli tammikuusta 2011 tammikuuhun 2012 työttömien määrä vähentyi 1 760 henkilöllä (3,0 %). Työttömyysaste oli Uudenmaan ELY-keskuksen alueella tammikuussa 6,8 %.

**Lomautettujen** määrä vähentyi joulukuusta 6 henkilöllä ja oli tammikuun lopussa 2 809. Lomautettujen määrä oli 328 henkilöä (10,5 %) pienempi kuin vuosi sitten.<sup>2</sup>

Seuraavassa taulukossa on esitetty **työttömien** määrät ammattiryhmittäin tammikuun lopussa ja muutokset kuukauden (tammikuu 2012/joulukuu 2011) ja vuoden (tammikuu 2012/tammikuu 2011) aikana Uudenmaan ELY-keskuksen alueella.

Työttömät ammattiryhmittäin	Tammikuu	Joulukuu	Muutos		Tammikuu	Muutos	
	2012	2011	määrä	%	2011	määrä	%
Tieteellinen, tekninen ja taiteellinen työ	7 790	7 955	-165	-2,1 %	8 083	-293	-3,6 %
Terveystyö ja sosiaaliala	3 112	3 234	-122	-3,8 %	3 091	21	0,7 %
Hallinto- ja toimistotyö, it-alan työ	7 981	8 134	-153	-1,9 %	8 430	-449	-5,3 %
Kaupallinen työ	5 148	5 094	54	1,1 %	5 422	-274	-5,1 %
Maa- ja metsätaloustyö, kalastusala	915	901	14	1,6 %	921	-6	-0,7 %
Kuljetus ja liikenne	2 079	2 063	16	0,8 %	2 233	-154	-6,9 %
Rakennus- ja kaivosala	4 550	4 223	327	7,7 %	4 871	-321	-6,6 %
Teollinen työ	9 677	9 641	36	0,4 %	10 467	-790	-7,5 %
Palvelutyö	4 999	4 989	10	0,2 %	5 048	-49	-1,0 %
Muualla luokittelematon työ	10 450	10 333	117	1,1 %	9 895	555	5,6 %
<b>YHTEENSÄ</b>	<b>56 701</b>	<b>56 567</b>	<b>134</b>	<b>0,2 %</b>	<b>58 461</b>	<b>-1 760</b>	<b>-3,0 %</b>

Joulukuuhun verrattuna työttömyys lisääntyi useimmissa ammattiryhmissä. Vuoden aikana työttömyys vähentyi muualla luokittelematonta työtä sekä terveydenhuolto- ja sosiaalialaa lukuun ottamatta kaikissa ammattiryhmissä. Suhteellisesti eniten työttömyys vähentyi teollisessa työssä, kuljetuksessa ja liikenteessä sekä rakennus- ja kaivosalalla.

**Naisten** työttömyys vähentyi tammikuussa 598 henkilöllä. Edellisen vuoden tammikuuhun verrattuna naisten työttömyys vähentyi 320 henkilöllä (1,3 %). Tammikuun lopussa naisten osuus työttömistä työnhakijoista oli 42,1 % (23 862 henkilöä). **Miesten** työttömyys lisääntyi tammikuussa 732 henkilöllä. Vuoden takaisesta miesten työttömyys vähentyi 1 440 henkilöllä (4,2 %).

**Alle 25-vuotiaita** työttömiä työnhakijoita oli tammikuun lopussa Uudenmaan ELY-keskuksen alueella 5 972, joista 1 373 oli alle 20-vuotiaita. Alle 25-vuotiaiden työttömien määrä lisääntyi edelliseen kuukauteen verrattuna 442 henkilöllä. Vuoden aikana alle 25-vuotiaiden nuorten työttömyys lisääntyi 61 henkilöllä (1,0 %). **Yli 50-vuotiaita** oli tammikuun lopussa työttömänä 20 809, mikä on 156 henkilöä (0,7 %) vähemmän kuin vuosi sitten.

Yli vuoden yhtäjaksoisesti työttömänä olleita **pitkäaikaistyöttömiä** oli tammikuun lopussa 12 774, mikä on 643 henkilöä (4,8 %) vähemmän kuin vuotta aiemmin. Pitkäaikaistyöttömien osuus oli 22,5 % alueen työttömistä työnhakijoista ja 1,5 % alueen työvoimasta.

<sup>2</sup> Työnvälitystilaston lomautettujen lukumäärä sisältää kaikki henkilökohtaisesti TE-toimistoihin ilmoittautuneet lomautetut. Suurin osa ryhmälomautetuista ei näy tilastoissa, koska heidän ei tarvitse ilmoittautua TE-toimistoon saadakseen työttömyysturva. Ryhmälomautus on mahdollinen, kun lomautus koskee vähintään 10 henkilöä ja on määräaikainen. Ryhmälomautettuja arvioitiin olevan tammikuun lopussa Uudenmaan ELY-keskuksen alueella noin 2 600 yhteensä 53 eri työnantajalla. Vuosi sitten ryhmälomautettuna oli noin 500 henkilöä 25 eri työnantajalla.

Uudenmaan ELY-keskuksen alueen **kunnista** (ks. taulukko sivulla 4) korkein työttömyysaste tammikuun lopussa oli Myrskylässä (10,3 %). Matalin työttömyysaste oli Kauniaisissa (3,6 %). Kuntataulukko on laskettu työttömyysasteet myös seutukunnittain.

Uudenmaan ELY-keskuksen alueen työ- ja elinkeinotoimistoissa oli tammikuun lopussa 21 050 **avointa työpaikkaa**, mikä on 9 677 paikkaa enemmän kuin edellisen kuukauden lopussa ja 2 412 paikkaa (12,9 %) enemmän kuin vuoden 2011 tammikuun lopussa. Runsaasti avoimia paikkoja kuukauden lopussa oli esimerkiksi terveyden- ja sairaanhoitotyössä (2 528), myynti- ja kauppaedustustyössä (2 267), kiinteistöhoito- ja siivoustyössä (1 665) sekä tavaroiden myyntityössä (1 516).

Seuraavassa taulukossa on esitetty Uudenmaan ELY-keskuksen alueen työ- ja elinkeinotoimistoissa avoimena olleiden **työpaikkojen** määrät ammattiryhmittäin tammikuun lopussa ja muutokset kuukauden (tammikuu 2012/joulukuu 2011) ja vuoden (tammikuu 2012/tammikuu 2011) aikana.

Avoimet työpaikat ammattiryhmittäin	Tammikuu 2012	Joulukuu 2011	Muutos		Tammikuu 2011	Muutos	
			määrä	%		määrä	%
Tieteellinen, tekninen ja taiteellinen työ	2 044	977	1 067	109,2 %	2 194	-150	-6,8 %
Terveydenhuolto ja sosiaaliala	3 898	2 434	1 464	60,1 %	3 162	736	23,3 %
Hallinto- ja toimistotyö, it-alan työ	1 774	1 108	666	60,1 %	1 747	27	1,5 %
Kaupallinen työ	4 022	2 651	1 371	51,7 %	3 773	249	6,6 %
Maa- ja metsätaloustyö, kalastusala	899	416	483	116,1 %	676	223	33,0 %
Kuljetus ja liikenne	663	413	250	60,5 %	601	62	10,3 %
Rakennus- ja kaivosala	492	365	127	34,8 %	381	111	29,1 %
Teollinen työ	2 700	826	1 874	226,9 %	2 839	-139	-4,9 %
Palvelutyö	4 558	2 183	2 375	108,8 %	3 265	1 293	39,6 %
Muulla luokittelematon työ	0	0	0		0	0	
<b>YHTEENSÄ</b>	<b>21 050</b>	<b>11 373</b>	<b>9 677</b>	<b>85,1 %</b>	<b>18 638</b>	<b>2 412</b>	<b>12,9 %</b>

Viime vuoden tammikuuhun verrattuna avoimet työpaikat olivat lisääntyneet tieteellistä, teknistä ja taiteellista työtä sekä teollista työtä lukuun ottamatta kaikissa ammattiryhmissä. Suhteellisesti eniten avoimet työpaikat olivat lisääntyneet palvelutyössä, maa- ja metsätaloustyössä sekä rakennus- ja kaivosalalla.

**Aktiivisen työvoimapolitiikan** toimenpiteissä oli tammikuun lopussa 23 854 henkilöä, mikä on 2,9 % Uudenmaan ELY-keskuksen alueen työvoimasta. Työvoimapolittisissa toimenpiteissä olevien henkilöiden määrä lisääntyi viime vuoden tammikuuhun verrattuna 720 henkilöllä. Työllistämistukitoimenpiteillä oli tammikuun lopussa 6 257 henkilöä eli 754 vähemmän kuin vuosi sitten. Aloittavan yrittäjän tueksi suunnattua starttirahaa sai 1 330 henkilöä. Starttirahan saajista 690 ei ollut rekisteröitynyt työttömäksi työnhakijaksi ennen starttirahan saamista. Työvoimakoulutuksessa oli 6 659 henkilöä, mikä on 615 vähemmän kuin edellisen vuoden tammikuussa. Työharjoittelussa tai työelämävalmennuksessa oli 3 215 henkilöä, mikä on 348 enemmän kuin vuosi sitten. Vuorottelupaikkaan työllistettynä oli tammikuun lopussa 1 537 henkilöä, kuntouttavassa työtoiminnassa oli 1 946 henkilöä ja omaehtoisessa opiskelussa työttömyyssetuudella 4 240 henkilöä.

**Uudenmaan ELY-keskuksen työllisyyskatsaus** ilmestyy myös Internetissä osoitteessa <http://www.ely-keskus.fi/uusimaa>. Työllisyyskatsaus on mahdollista saada myös sähköpostitse ilmoittamalla yhteystiedot Jouni Nupposelle ([jouni.nupponen@ely-keskus.fi](mailto:jouni.nupponen@ely-keskus.fi)).

**Avoimista työpaikoista ja työnhakijoista** saa lisätietoa Internetistä osoitteesta <http://www.mol.fi>.

**Helmikuun 2012 tiedot julkaistaan tiistaina 20.3.2012 klo 9.00.**

**Lähde:** Työ- ja elinkeinoministeriön työnvälitystilasto

TK14A

TYÖNVÄLITYSTILASTO, TILANNEKATSAUS 31.01.2012

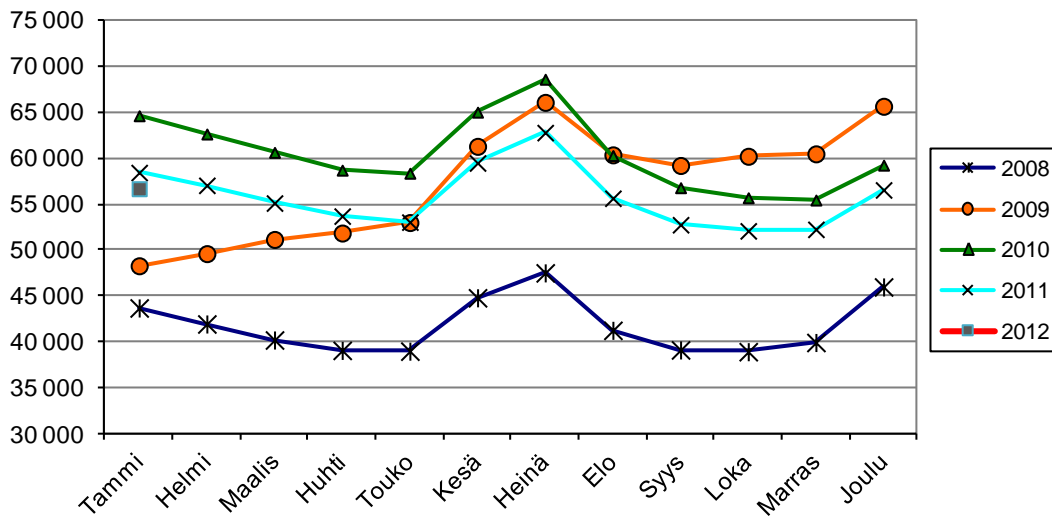
TYÖTTÖMÄT TYÖNHAKIJAT JA AVOIMET TYÖPAIKAT KUNNITTAIN

ELY-KESKUS: UUSIMAA

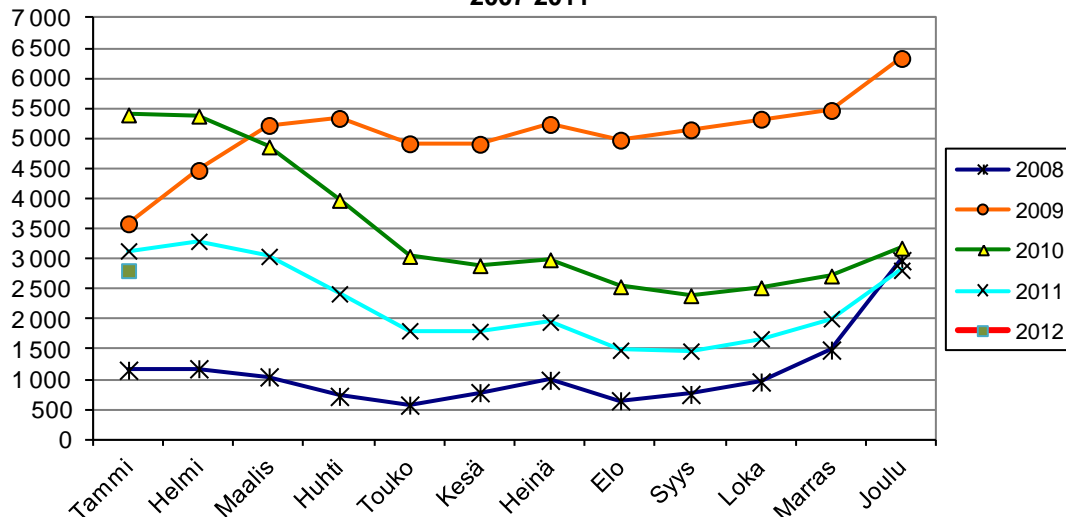
KUNTA	TYÖ- VOIMA*	TYÖTTÖ- MYYS- ASTE, %	TYÖTTÖMÄT TYÖNHAKIJAT			ALLE 25- VUOTIAAT	YLI 50- VUOTIAAT	PITKÄAIK.- TYÖTTÖMÄT	VAJAA- KUNT.	AVOIMET
			YHTEENSÄ	MIHET	NAISET					TYÖ- PAIKAT
<b>Helsingin seutukunta</b>										
ESPOO	130481	5,4	7086	4037	3049	618	2735	1395	893	1879
HELSINKI	315003	7,5	23743	13667	10076	2313	8072	5223	2892	8264
VANTAA	108711	8,4	9167	5354	3813	979	3170	2342	1467	2260
HYVINKÄÄ	22776	8,0	1811	1052	759	264	697	339	285	350
JÄRVENPÄÄ	20723	7,1	1472	883	589	197	563	379	256	258
KARJALOHJA	680	7,8	53	30	23	6	24	12	5	0
KARKKILA	4416	8,3	367	195	172	44	165	70	102	54
KAUNIAINEN	3841	3,6	137	85	52	9	64	32	10	41
KERAVA	18075	6,9	1250	763	487	195	442	227	243	272
KIRKKONUMMI	19020	5,6	1060	644	416	99	469	265	120	186
LOHJA	19733	8,1	1597	980	617	192	686	403	310	241
MÄNTSÄLÄ	9857	5,5	543	310	233	86	229	119	73	79
NUMMI-PUSULA	2872	6,9	197	124	73	15	98	53	34	15
NURMIJÄRVI	20198	4,5	917	551	366	113	380	161	169	376
PORNAINEN	2497	5,0	125	65	60	10	53	23	14	10
SIPOO	9163	4,2	385	217	168	36	147	109	33	98
SIUNTIO	3073	4,4	134	75	59	8	63	41	21	28
TUUSULA	19092	5,0	952	579	373	102	413	228	144	216
VIHTI	14487	6,6	951	550	401	106	372	181	176	108
Yht.	744698	7,0	51947	30161	21786	5392	18842	11602	7247	14735
<b>Raaseporin seutukunta</b>										
HANKO	4363	9,6	421	222	199	63	168	105	64	46
INKOO	2725	5,3	144	71	73	15	53	30	17	8
RAASEPORI	13630	7,5	1020	572	448	120	417	216	132	107
Yht.	20718	7,7	1585	865	720	198	638	351	213	161
<b>Porvoon seutukunta</b>										
ASKOLA	2475	7,0	173	96	77	20	71	40	14	19
MYRSKYLÄ	910	10,3	94	54	40	13	37	18	12	2
PUKKILA	951	6,3	60	36	24	13	21	7	7	0
PORVOO	24546	8,0	1960	1095	865	273	787	495	231	272
Yht.	28882	7,9	2287	1281	1006	319	916	560	264	293
<b>Loviisan seutukunta</b>										
LAPINJÄRVI	1319	8,6	113	69	44	8	59	35	23	4
LOVIISA	7326	9,6	705	425	280	70	317	200	129	69
Yht.	8645	9,5	818	494	324	78	376	235	152	73
YHTEENSÄ	828000	6,8	56637	32801	23836	5987	20772	12748	7876	15262

\* Tiedot työvoiman määrästä ovat Tilastokeskuksen työssäkäyntitilastosta (kuntataso) ja Tilastokeskuksen työvoimatutkimuksesta (ELY-keskustaso).

**Työttömät työnhakijat kuukauden lopussa Uudenmaan ELY-keskuksen alueen TE-toimistoissa vuosina 2007-2011**



**Henkilökohtaisesti lomautetut kuukauden lopussa Uudenmaan ELY-keskuksen alueen TE-toimistoissa vuosina 2007-2011**



**Avoimet työpaikat kuukauden lopussa Uudenmaan ELY-keskuksen alueen TE-toimistoissa vuosina 2007-2011**

