



Lisätiedot:
Jaakko Pesola 040 7255814
Jouni Nupponen 050 3955170

Huhtikuun työllisyyskatsaus 4/2012

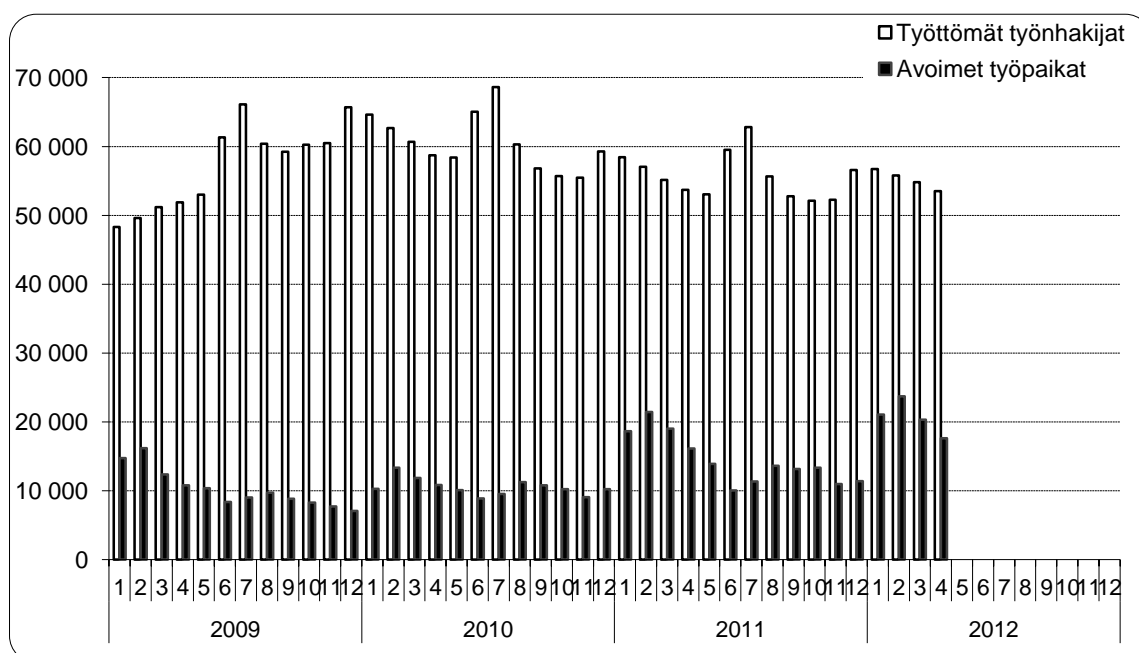
Julkaisuvapaa tiistaina 22.5.2012 klo 9.00

Työttömyys samalla tasolla kuin vuotta aiemmin – yli 50 –vuotiaiden työttömyys lievässä kasvussa

Uudenmaan elinkeino-, liikenne- ja ympäristökeskuksen (ELY-keskuksen) alueella oli huhtikuun lopussa työttömiä työnhakijoita henkilökohtaisesti lomautetut mukaan lukien 53 517. Vuosi sitten huhtikuun lopussa työttömänä oli 53 719 henkilöä. Vuoden aikana työttömien määrä vähentyi 202 henkilöllä eli 0,4 %. Yli 50-vuotiaita oli huhtikuun lopussa työttömänä 20 283, mikä on 238 henkilöä (1,2 %) enemmän kuin vuosi sitten.¹

Huhtikuun aikana Uudenmaan ELY-keskuksen alueen työ- ja elinkeinotoimistoihin (TE-toimistoihin) ilmoitettiin 20 809 uutta avointa työpaikkaa. Tämä on 1 168 paikkaa enemmän kuin vuoden 2011 huhtikuussa. Kuun lopussa oli avoimia paikkoja kuukauden lopussa oli palvelutyössä (4 450), kaupallisessa työssä (3 528) sekä terveydenhuolto- ja sosiaalialalla (3 204).

Seuraavassa kuviossa on esitetty työttömien ja avoimien työpaikkojen määrän kehitys kuukausittain vuosina 2009–2012 Uudenmaan ELY-keskuksen alueella.



¹ Työttömyyteen liittyy säännönmukaista kausivaihtelua. Työttömyys lisääntyy yleensä kesäisin ja vuodenvaihteessa johtuen esim. koulujen päättymisestä ja määräaikaisten työsuhteiden loppumisista. Kausivaihtelun takia työttömyyslukuja verrataan yleensä vuodentakaiseen tilanteeseen.

Uudenmaan ELY-keskuksen alueella oli huhtikuun lopussa 53 517 työtöntä työnhakijaa henkilökohtaisesti lomautetut mukaan lukien. Edelliseen kuukauteen verrattuna työttömien määrä vähentyi 1 278 henkilöllä. Vuoden aikana eli huhtikuusta 2011 huhtikuuhun 2012 työttömien määrä vähentyi 202 henkilöllä (0,4 %). Työttömyysaste oli Uudenmaan ELY-keskuksen alueella huhtikuussa 6,2 %.²

Lomautettujen määrä vähentyi maaliskuusta 535 henkilöllä ja oli huhtikuun lopussa 2 369. Lomautettujen määrä oli 55 henkilöä (2,3 %) pienempi kuin vuosi sitten.³

Koko maassa oli huhtikuun lopussa työttömänä työnhakijana henkilökohtaisesti lomautetut mukaan lukien 239 181 henkilöä ja työttömyysaste oli 8,7 %. Huhtikuuhun 2011 verrattuna työttömyys lisääntyi koko maassa 1 602 henkilöllä eli 0,7 %. Uusia avoimia työpaikkoja koko maassa ilmoitettiin huhtikuun aikana 48 471.

Seuraavassa taulukossa on esitetty työttömien määrät ammattiryhmittäin huhtikuun lopussa ja muutokset kuukauden (huhtikuu 2012/maaliskuu 2012) ja vuoden (huhtikuu 2012/huhtikuu 2011) aikana Uudenmaan ELY-keskuksen alueella.

Työttömät ammattiryhmittäin	Huhtikuu 2012	Maaliskuu 2012	Muutos		Huhtikuu 2011	Muutos	
			määrä	%		määrä	%
Tieteellinen, tekninen ja taiteellinen työ	7 364	7 431	-67	-0,9 %	7 349	15	0,2 %
Terveystyö ja sosiaaliala	2 853	2 872	-19	-0,7 %	2 878	-25	-0,9 %
Hallinto- ja toimistotyö, it-alan työ	7 703	7 716	-13	-0,2 %	7 850	-147	-1,9 %
Kaupallinen työ	4 873	4 987	-114	-2,3 %	4 931	-58	-1,2 %
Maa- ja metsätaloustyö, kalastusala	625	846	-221	-26,1 %	627	-2	-0,3 %
Kuljetus ja liikenne	2 064	2 109	-45	-2,1 %	2 057	7	0,3 %
Rakennus- ja kaivosala	4 349	4 748	-399	-8,4 %	4 400	-51	-1,2 %
Teollinen työ	9 038	9 352	-314	-3,4 %	9 651	-613	-6,4 %
Palvelutyö	4 687	4 757	-70	-1,5 %	4 710	-23	-0,5 %
Muualla luokittelematon työ	9 961	9 977	-16	-0,2 %	9 266	695	7,5 %
YHTEENSÄ	53 517	54 795	-1 278	-2,3 %	53 719	-202	-0,4 %

Vuoden aikana työttömyys vähentyi suhteellisesti eniten teollisessa työssä (-6,4 %). Vastaavasti työttömyys lisääntyi vuoden aikana eniten muualla luokittelemattomassa työssä (7,5 %).

Naisten työttömyys vähentyi huhtikuussa 303 henkilöllä. Edellisen vuoden huhtikuuhun verrattuna naisten työttömyys lisääntyi 119 henkilöllä (0,5 %). Huhtikuun lopussa naisten osuus työttömistä työnhakijoista oli 41,5 % (22 190 henkilöä). Miesten työttömyys vähentyi huhtikuussa 975 henkilöllä. Vuoden takaisesta miesten työttömyys vähentyi 321 henkilöllä (1,0 %).

Alle 25-vuotiaita työttömiä työnhakijoita oli huhtikuun lopussa Uudenmaan ELY-keskuksen alueella 5 026, joista 1 035 oli alle 20-vuotiaita. Alle 25-vuotiaiden työttömien määrä vähentyi edelliseen kuukauteen verrattuna 264 henkilöllä. Vuoden aikana alle 25-vuotiaiden nuorten työttömyys lisääntyi 108 henkilöllä (2,2 %).

Yli 50-vuotiaita oli huhtikuun lopussa työttömänä 20 283, mikä on 238 henkilöä (1,2 %) enemmän kuin vuosi sitten. Yli vuoden yhtäjaksoisesti työttömänä olleita pitkäaikaistyöttömiä oli huhtikuun lopussa 13 291, mikä on 367 henkilöä (2,8 %) enemmän kuin vuotta aiemmin. Pitkäaikaistyöttömien osuus oli 24,8 % alueen työttömistä työnhakijoista ja 1,5 % alueen työvoimasta.

Uudenmaan ELY-keskuksen alueen kunnista (ks. taulukko sivulla 4) korkein työttömyysaste huhtikuun lopussa oli Myrskylässä (9,8 %). Matalin työttömyysaste oli Kauniaisissa (3,6 %). Kuntataulukko on laskettu työttömyysasteet myös seutukunnittain.

Uudenmaan ELY-keskuksen alueen työ- ja elinkeinotoimistoissa oli huhtikuun lopussa 17 611 avointa työpaikkaa, mikä on 2 723 paikkaa vähemmän kuin edellisen kuukauden lopussa mutta 1 483 paikkaa (9,2 %) enemmän kuin vuoden 2011 huhtikuun lopussa. Runsaasti avoimia paikkoja kuukauden lopussa oli esimerkiksi myynti- ja kauppaedustustyössä (2 371), kiinteistöhoito- ja siivoustyössä (2 254), terveyden- ja sairaanhoitotyössä (2 035) sekä opetusallalla (889).

² Tässä työllisyyskatsauksessa esitetyt työttömyysasteet ovat työ- ja elinkeinohallinnon tilastointitavan mukaisia. Suomen viralliset työttömyysasteet saadaan Tilastokeskuksen työvoimatutkimuksesta.

³ Työnvälitystilaston lomautettujen lukumäärä sisältää kaikki henkilökohtaisesti TE-toimistoihin ilmoittautuneet lomautetut. Suurin osa ryhmälomautetuista ei näy tilastoissa, koska heidän ei tarvitse ilmoittautua TE-toimistoon saadakseen työttömyysturvaa. Ryhmälomautus on mahdollinen, kun lomautus koskee vähintään 10 henkilöä ja on määräaikainen. Ryhmälomautettuja arvioitiin olevan huhtikuun lopussa Uudenmaan ELY-keskuksen alueella noin 2 400 yhteensä 47 eri työnantajalla. Vuosi sitten ryhmälomautettuna oli noin 300 henkilöä 20 eri työnantajalla.

Seuraavassa taulukossa on esitetty Uudenmaan ELY-keskuksen alueen työ- ja elinkeinotoimistoissa avoinna olleiden työpaikkojen määrät ammattiryhmittäin huhtikuun lopussa ja muutokset kuukauden (huhtikuu 2012/maaliskuu 2012) ja vuoden (huhtikuu 2012/huhtikuu 2011) aikana.

Avoimet työpaikat ammattiryhmittäin	Huhtikuu 2012	Maaliskuu 2012	Muutos		Huhtikuu 2011	Muutos	
			määrä	%		määrä	%
Tieteellinen, tekninen ja taiteellinen työ	2 094	2 235	-141	-6,3 %	2 155	-61	-2,8 %
Terveystyö ja sosiaaliala	3 204	3 316	-112	-3,4 %	2 367	837	35,4 %
Hallinto- ja toimistotyö, it-alan työ	1 285	1 308	-23	-1,8 %	1 350	-65	-4,8 %
Kaupallinen työ	3 528	3 983	-455	-11,4 %	3 521	7	0,2 %
Maa- ja metsätaloustyö, kalastusala	178	365	-187	-51,2 %	259	-81	-31,3 %
Kuljetus ja liikenne	998	836	162	19,4 %	999	-1	-0,1 %
Rakennus- ja kaivosala	704	631	73	11,6 %	577	127	22,0 %
Teollinen työ	1 170	2 484	-1 314	-52,9 %	1 119	51	4,6 %
Palvelutyö	4 450	5 176	-726	-14,0 %	3 781	669	17,7 %
Muulla luokittelematon työ	0	0	0		0	0	
YHTEENSÄ	17 611	20 334	-2 723	-13,4 %	16 128	1 483	9,2 %

Viime vuoden huhtikuuhun verrattuna avoimet työpaikat olivat lisääntyneet suhteellisesti eniten terveydenhuolto- ja sosiaalialalla (35,4 %), rakennus- ja kaivosalalla (22,0 %) sekä palvelutyössä (17,7 %).

Aktiivisen työvoimapolitiikan toimenpiteissä oli huhtikuun lopussa 25 546 henkilöä, mikä on 3,0 % Uudenmaan ELY-keskuksen alueen työvoimasta. Työvoimapolitiittisissa toimenpiteissä olevien henkilöiden määrä lisääntyi viime vuoden huhtikuuhun verrattuna 618 henkilöllä. Työllistämistukitoimenpiteillä oli huhtikuun lopussa 6 285 henkilöä eli 1 051 vähemmän kuin vuosi sitten. Aloittavan yrittäjän tueksi suunnattua starttirahaa sai 1 166 henkilöä. Starttirahan saajista 582 ei ollut rekisteröitynyt työttömäksi työnhakijaksi ennen starttirahan saamista. Työvoimakoulutuksessa oli 7 596 henkilöä, mikä on 446 vähemmän kuin edellisen vuoden huhtikuussa. Työharjoittelussa tai työelämävalmennuksessa oli 3 466 henkilöä, mikä on 271 enemmän kuin vuosi sitten. Vuorottelupaikkaan työllistettynä oli huhtikuun lopussa 1 843 henkilöä, kuntouttavassa työtoiminnassa oli 2 093 henkilöä ja omaehtoisessa opiskelussa työttömyysetuudella 4 263 henkilöä.

NÄKYMIÄ | HUHTIKUU | 2012

HUHTIKUUN TYÖLLISYYSKATSAUS

PITKÄAIKAISTYÖTTÖMIÄ ENEMMÄN KUIN VUOSI SITTEN

Toukokuun 2012 tiedot julkaistaan tiistaina 26.6.2012

Uudenmaan ELY-keskuksen työllisyyskatsaus ilmestyy myös Internetissä osoitteessa

<http://www.ely-keskus.fi/uusimaa>. Työllisyyskatsaus on mahdollista saada myös sähköpostitse ilmoittamalla yhteystiedot Jouni Nupposelle (jouni.nupponen@ely-keskus.fi)

Avoimista työpaikoista ja työnhakijoista saa lisätietoa Internetistä osoitteesta <http://mol.fi>.

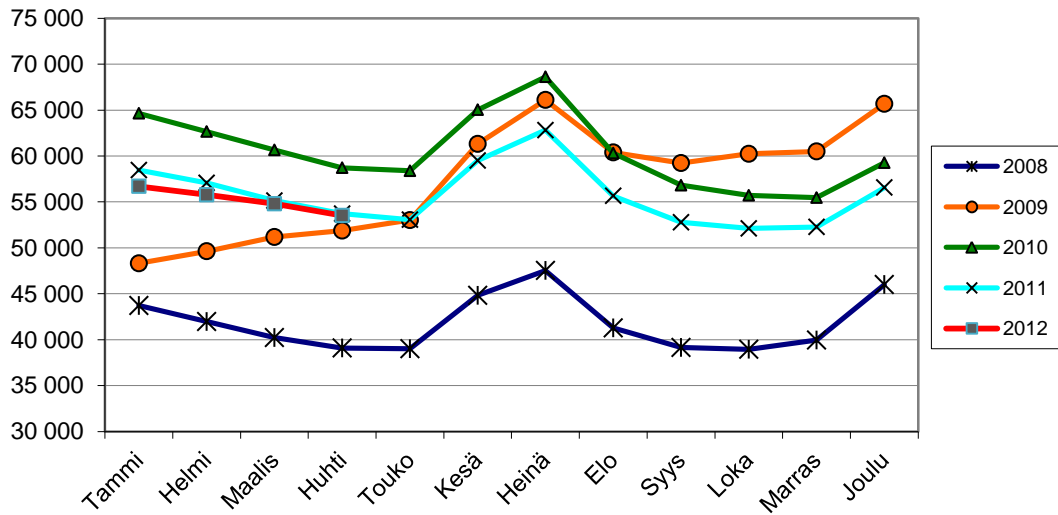
Lähde: Työ- ja elinkeinoministeriön työnvälitystilasto

KUNTA	TYÖ- VOIMA*	TYÖTTÖ- MYYS- ASTE, %	TYÖTTÖMÄT TYÖNHAKIJAT			ALLE 25- VUOTIAAT	YLI 50- VUOTIAAT	PITKÄAIK.- TYÖTTÖMÄT	VAJAA- KUNT.	AVOIMET TYÖ- PAIKAT
			YHTEENSÄ	MIHET	NAISET					
Helsingin seutukunta										
ESPOO	130481	5,2	6817	3928	2889	541	2734	1487	863	1546
HELSINKI	315003	7,3	22969	13381	9588	2019	7958	5497	2814	6077
VANTAA	108711	7,8	8501	4995	3506	758	3074	2367	1346	1690
HYVINKÄÄ	22776	7,4	1675	993	682	193	678	353	275	318
JÄRVENPÄÄ	20723	6,5	1338	827	511	175	532	384	247	179
KARJALOHJA	680	5,3	36	22	14	..	19	14	..	4
KARKKILA	4416	8,2	363	199	164	50	167	73	97	26
KAUNIAINEN	3841	3,6	137	82	55	10	61	40	10	49
KERAVA	18075	6,4	1150	698	452	151	428	245	233	177
KIRKKONUMMI	19020	5,4	1029	616	413	88	463	255	138	156
LOHJA	19733	7,3	1441	885	556	174	637	421	285	234
MÄNTSÄLÄ	9857	4,6	453	243	210	64	203	113	62	130
NUMMI-PUSULA	2872	6,8	196	120	76	13	93	50	33	25
NURMIJÄRVI	20198	3,9	792	459	333	99	338	156	147	248
PORNAINEN	2497	4,2	104	52	52	8	49	26	16	17
SIPOO	9163	4,0	369	222	147	38	153	99	38	112
SIUNTIO	3073	4,2	128	74	54	6	67	42	21	20
TUUSULA	19092	4,5	865	519	346	73	414	237	144	238
VIHTI	14487	5,9	858	512	346	81	359	202	156	124
Yht.	744698	6,6	49221	28827	20394	4541	18427	12061	6925	11370
Raaseporin seutukunta										
HANKO	4363	8,5	369	206	163	57	151	108	51	81
INKOO	2725	4,4	119	65	54	6	51	27	9	24
RAASEPORI	13630	6,5	891	502	389	81	405	228	119	236
Yht.	20718	6,7	1379	773	606	144	607	363	179	341
Porvoon seutukunta										
ASKOLA	2475	6,3	155	91	64	16	70	42	19	20
MYRSKYLÄ	910	9,8	89	52	37	12	39	19	15	13
PUKKILA	951	5,6	53	33	20	5	25	9	10	18
PORVOO	24546	7,4	1806	1041	765	244	741	542	229	274
Yht.	28882	7,3	2103	1217	886	277	875	612	273	325
Loviisan seutukunta										
LAPINJÄRVI	1319	7,4	98	66	32	..	47	40	18	3
LOVIISA	7326	8,7	637	391	246	63	281	191	125	196
Yht.	8645	8,5	735	457	278	63	328	231	143	199
YHTEENSÄ	860000	6,2	53438	31274	22164	5031	20237	13267	7524	12235

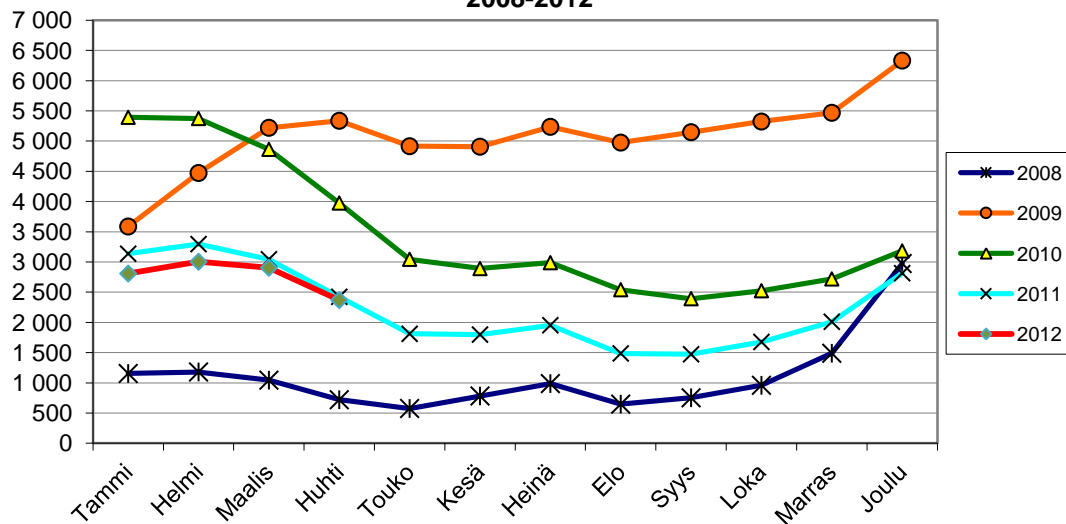
* Tiedot työvoiman määrästä ovat Tilastokeskuksen työssäkäyntitilastosta (kuntataso) ja Tilastokeskuksen työvoimatutkimuksesta (ELY-keskustaso).

.. TIETOA EI OLE SAATU, SE ON LIIAN EPÄVARMA ESITETTÄVÄKSI TAI SE ON SALASSAPITOSÄÄNNÖN ALAINEN

Työttömät työnhakijat kuukauden lopussa Uudenmaan ELY-keskuksen alueen TE-toimistoissa vuosina 2008-2012



Henkilökohtaisesti lomautetut kuukauden lopussa Uudenmaan ELY-keskuksen alueen TE-toimistoissa vuosina 2008-2012



Avoimet työpaikat kuukauden lopussa Uudenmaan ELY-keskuksen alueen TE-toimistoissa vuosina 2008-2012

