



Lisätiedot:  
Jaakko Pesola 040 725 5814  
Jouni Nupponen 050 395 5170

# Marraskuun työllisyyskatsaus 11/2012

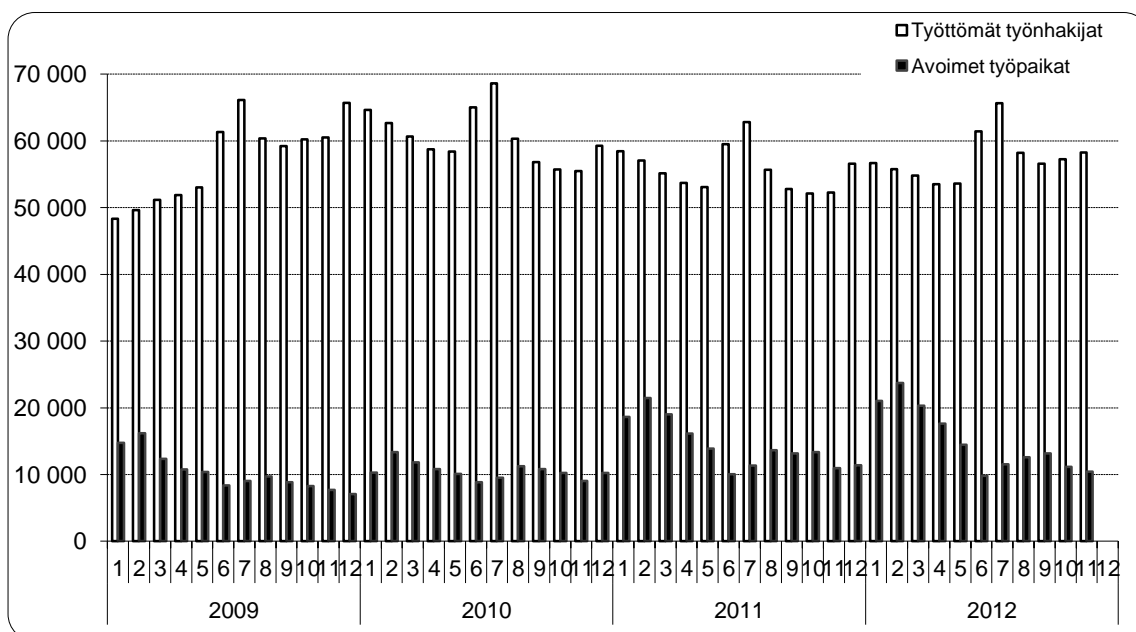
Julkaisuvapaa perjantaina 21.12.2012 klo 9.00

## Työttömiä nuoria 14 % enemmän kuin vuosi sitten

Uudenmaan elinkeino-, liikenne- ja ympäristökeskuksen (ELY-keskuksen) alueella oli marraskuun lopussa työttömiä työnhakijoita henkilökohtaisesti lomautetut mukaan lukien 58 277. Vuosi sitten marraskuun lopussa työttömänä oli 52 274 henkilöä. Vuoden aikana työttömien määrä lisääntyi 6 003 henkilöllä eli 11,5 %. Alle 25-vuotiaita työttömiä työnhakijoita oli marraskuun lopussa Uudenmaan ELY-keskuksen alueella 5 568. Vuoden aikana alle 25-vuotiaiden nuorten työttömyys lisääntyi 687 henkilöllä (14,1 %).<sup>1</sup>

Marraskuun aikana Uudenmaan ELY-keskuksen alueen työ- ja elinkeinotoimistoihin (TE-toimistoihin) ilmoitettiin 14 307 uutta avointa työpaikkaa. Tämä on 3 269 paikkaa vähemmän kuin vuoden 2011 marraskuussa. Kuun lopussa oli avoinna 10 416 työpaikkaa, mikä on 552 paikkaa (5,0 %) vähemmän kuin vuoden 2011 marraskuun lopussa. Eniten avoimia paikkoja kuukauden lopussa oli kaupallisessa työssä (2 510), palvelutyössä (2 018) sekä terveydenhuolto ja sosiaalialalla (1 953).

Seuraavassa kuviossa on esitetty työttömien ja avoimien työpaikkojen määrän kehitys kuukausittain vuosina 2009–2012 Uudenmaan ELY-keskuksen alueella.<sup>2</sup>



<sup>1</sup> Työttömyyteen liittyy säännönmukaista kausivaihtelua. Työttömyys lisääntyy yleensä kesäisin ja vuodenvaihteessa johtuen esim. koulujen päättymisestä ja määräaikaisten työsuhteiden loppumisista. Kausivaihtelun takia työttömyyslukuja verrataan yleensä vuodentakaiseen tilanteeseen.

<sup>2</sup> Työnvälitystilaston teknisten korjausten johdosta kesä-syyskuun tiedot kuluvalta vuodelta poikkeavat aiemmin julkaistuista (ks.

Uudenmaan ELY-keskuksen alueella oli marraskuun lopussa 58 277 työtöntä työnhakijaa henkilökohtaisesti lomautetut mukaan lukien. Edelliseen kuukauteen verrattuna työttömien määrä lisääntyi 1 005 henkilöllä. Vuoden aikana eli marraskuusta 2011 marraskuuhun 2012 työttömien määrä lisääntyi 6 003 henkilöllä (11,5 %). Työttömyysaste oli Uudenmaan ELY-keskuksen alueella marraskuussa 6,9 %.<sup>3</sup>

Lomautettujen määrä lisääntyi lokakuusta 424 henkilöllä ja oli marraskuun lopussa 2 510. Lomautettujen määrä oli 499 henkilöä (24,8 %) suurempi kuin vuosi sitten.<sup>4</sup>

Koko maassa oli marraskuun lopussa työttömänä työnhakijana henkilökohtaisesti lomautetut mukaan lukien 256 759 henkilöä ja työttömyysaste oli 9,7 %. Marraskuuhun 2011 verrattuna työttömyys lisääntyi koko maassa 26 783 henkilöllä eli 11,6 %. Uusia avoimia työpaikkoja koko maassa ilmoitettiin marraskuun aikana 30 859.

Seuraavassa taulukossa on esitetty työttömien määrät ammattiryhmittäin marraskuun lopussa ja muutokset kuukauden (marraskuu 2012/lokakuu 2012) ja vuoden (marraskuu 2012/marraskuu 2011) aikana Uudenmaan ELY-keskuksen alueella.

Työttömät ammattiryhmittäin	Marraskuu 2012	Lokakuu 2012	Muutos		Marraskuu 2011	Muutos	
			määrä	%		määrä	%
Tieteellinen, tekninen ja taiteellinen työ	8 116	8 100	16	0,2 %	7 246	870	12,0 %
Terveystyö ja sosiaaliala	3 223	3 239	-16	-0,5 %	2 950	273	9,3 %
Hallinto- ja toimistotyö, it-alan työ	8 732	8 771	-39	-0,4 %	7 732	1 000	12,9 %
Kaupallinen työ	5 367	5 306	61	1,1 %	4 730	637	13,5 %
Maa- ja metsätaloustyö, kalastusala	880	659	221	33,5 %	778	102	13,1 %
Kuljetus ja liikenne	2 246	2 244	2	0,1 %	1 951	295	15,1 %
Rakennus- ja kaivosala	4 259	3 922	337	8,6 %	3 685	574	15,6 %
Teollinen työ	9 435	9 183	252	2,7 %	9 054	381	4,2 %
Palvelutyö	5 205	5 154	51	1,0 %	4 666	539	11,6 %
Muualla luokittelematon työ	10 814	10 694	120	1,1 %	9 482	1 332	14,0 %
<b>YHTEENSÄ</b>	<b>58 277</b>	<b>57 272</b>	<b>1 005</b>	<b>1,8 %</b>	<b>52 274</b>	<b>6 003</b>	<b>11,5 %</b>

Vuoden aikana työttömyys lisääntyi kaikissa ammattiryhmissä. Suhteellisesti eniten työttömyys lisääntyi rakennus- ja kaivosalalla (15,6 %), kuljetus ja liikennetyössä (15,1 %) sekä muualla luokittelemattomassa työssä (14,0 %).

Naisten työttömyys lisääntyi marraskuussa 98 henkilöllä. Edellisen vuoden marraskuuhun verrattuna naisten työttömyys lisääntyi 2 686 henkilöllä (12,0 %). Marraskuun lopussa naisten osuus työttömistä työnhakijoista oli 42,9 % (24 989 henkilöä). Miesten työttömyys lisääntyi marraskuussa 907 henkilöllä. Vuoden takaisesta miesten työttömyys lisääntyi 3 317 henkilöllä (11,1 %).

Alle 25-vuotiaita työttömiä työnhakijoita oli marraskuun lopussa Uudenmaan ELY-keskuksen alueella 5 568, joista 1239 oli alle 20-vuotiaita. Alle 25-vuotiaiden työttömien määrä lisääntyi edelliseen kuukauteen verrattuna 78 henkilöllä. Vuoden aikana alle 25-vuotiaiden nuorten työttömyys lisääntyi 687 henkilöllä (14,1 %).

Yli 50-vuotiaita oli marraskuun lopussa työttömänä 21 586, mikä on 1 648 henkilöä (8,3 %) enemmän kuin vuosi sitten. Yli vuoden yhtäjaksoisesti työttömänä olleita pitkäaikaistyöttömiä oli marraskuun lopussa 13 993, mikä on 1 567 henkilöä (12,6 %) enemmän kuin vuotta aiemmin. Pitkäaikaistyöttömien osuus oli 24,0 % alueen työttömistä työnhakijoista ja 1,7 % alueen työvoimasta.

Uudenmaan ELY-keskuksen alueen kunnista (ks. taulukko sivulla 4) korkein työttömyysaste marraskuun lopussa oli Hangossa (11,9 %). Matalin työttömyysaste oli Nurmijärvellä ja Siuntiossa (4,1 % kummassakin kunnassa). Kuntataulukko on laskettu työttömyysasteet myös seutukunnittain.

Uudenmaan ELY-keskuksen alueen työ- ja elinkeinotoimistoissa oli marraskuun lopussa 10 416 avointa työpaikkaa, mikä on 718 paikkaa vähemmän kuin edellisen kuukauden lopussa ja 552 paikkaa (5,0 %) vähemmän kuin vuoden 2011 marraskuun lopussa. Runsaasti avoimia paikkoja kuukauden lopussa oli esimerkiksi myynti- ja kauppaedustustyössä (1 733), terveyden- ja sairaanhoitotyössä (1 056), kiinteistöhoito- ja siivoustyössä (876) sekä tavaroiden myyntityössä (579).

<sup>3</sup> Tässä työllisyyskatsauksessa esitetyt työttömyysasteet ovat työ- ja elinkeinohallinnon tilastointitavan mukaisia. Suomen viralliset työttömyysasteet saadaan Tilastokeskuksen työvoimatutkimuksesta.

<sup>4</sup> Työvälistilaston lomautettujen lukumäärä sisältää kaikki henkilökohtaisesti TE-toimistoihin ilmoittautuneet lomautetut. Suurin osa ryhmälomautetuista ei näy tilastoissa, koska heidän ei tarvitse ilmoittautua TE-toimistoon saadakseen työttömyysturvaa. Ryhmälomautus on mahdollinen, kun lomautus koskee vähintään 10 henkilöä ja on määräaikainen. Ryhmälomautettuja arvioitiin olevan marraskuun lopussa Uudenmaan ELY-keskuksen alueella noin 2 300 yhteensä 63 eri työnantajalla. Vuosi sitten ryhmälomautettuna oli noin 1600 henkilöä 39 eri työnantajalla.

Seuraavassa taulukossa on esitetty Uudenmaan ELY-keskuksen alueen työ- ja elinkeinotoimistoissa avoimien työpaikkojen määrät ammattiryhmittäin marraskuun lopussa ja muutokset kuukauden (marraskuu 2012/lokakuu 2012) ja vuoden (marraskuu 2012/ marraskuu 2011) aikana.

Avoimet työpaikat ammattiryhmittäin	Marraskuu 2012	Lokakuu 2012	Muutos		Marraskuu 2011	Muutos	
			määrä	%		määrä	%
Tieteellinen, tekninen ja taiteellinen työ	1 375	1 040	335	32,2 %	911	464	50,9 %
Terveystieteiden ja sosiaali- ja terveysalan työ	1 953	1 634	319	19,5 %	1 830	123	6,7 %
Hallinto- ja toimistotyö, it-alan työ	951	989	-38	-3,8 %	1 191	-240	-20,2 %
Kaupallinen työ	2 510	2 704	-194	-7,2 %	2 877	-367	-12,8 %
Maa- ja metsätaloustyö, kalastusala	33	37	-4	-10,8 %	27	6	22,2 %
Kuljetus ja liikenne	384	1 605	-1 221	-76,1 %	508	-124	-24,4 %
Rakennus- ja kaivosala	427	480	-53	-11,0 %	425	2	0,5 %
Teollinen työ	765	863	-98	-11,4 %	830	-65	-7,8 %
Palvelutyö	2 018	1 782	236	13,2 %	2 369	-351	-14,8 %
Muulla luokittelematon työ	0	0	0		0	0	
<b>YHTEENSÄ</b>	<b>10 416</b>	<b>11 134</b>	<b>-718</b>	<b>-6,4 %</b>	<b>10 968</b>	<b>-552</b>	<b>-5,0 %</b>

Viime vuoden marraskuuhun verrattuna avoimet työpaikat olivat lisääntyneet suhteellisesti eniten tieteellisessä, teknisessä ja taiteellisessa työssä (50,9 %). Vastaavasti avoimet työpaikat olivat vähentyneet suhteellisesti eniten kuljetuksessa ja liikenteessä (-24,4 %) sekä hallinto- ja toimistotyössä (-20,2 %).

Aktiivisen työvoimapolitiikan toimenpiteissä oli marraskuun lopussa 24 796 henkilöä, mikä on 3,0 % Uudenmaan ELY-keskuksen alueen työvoimasta. Työvoimapolitiittisissa toimenpiteissä olevien henkilöiden määrä vähentyi viime vuoden marraskuuhun verrattuna 602 henkilöllä. Työllistämistukitoimenpiteillä oli marraskuun lopussa 5 943 henkilöä eli 349 vähemmän kuin vuosi sitten. Aloittavan yrittäjän tueksi suunnattua starttirahaa sai 989 henkilöä. Starttirahan saajista 492 ei ollut rekisteröitynyt työttömäksi työnhakijaksi ennen starttirahan saamista. Työvoimakoulutuksessa oli 7 237 henkilöä, mikä on 729 vähemmän kuin edellisen vuoden marraskuussa. Työharjoittelussa tai työelämävalmennuksessa oli 3 651 henkilöä, mikä on 228 enemmän kuin vuosi sitten. Vuorottelupaikkaan työllistettynä oli marraskuun lopussa 1 539 henkilöä, kuntouttavassa työtoiminnassa oli 2 201 henkilöä ja omaehtoisessa opiskelussa työttömyysetuudella 4 225 henkilöä.

## NÄKYMIÄ | MARRASKUU | 2012

### MARRASKUUN TYÖLLISYYSKATSAUS

#### TYÖTTÖMIÄ NUORIA 14 % ENEMMÄN KUIN VUOSI SITTEN

Joulukuun 2012 tiedot julkaistaan tiistaina 22.1.2013

Uudenmaan ELY-keskuksen työllisyyskatsaus ilmestyy myös Internetissä osoitteessa

<http://www.ely-keskus.fi/uusimaa>. Työllisyyskatsaus on mahdollista saada myös sähköpostitse ilmoittamalla yhteystiedot Jouni Nupposelle ([jouni.nupponen@ely-keskus.fi](mailto:jouni.nupponen@ely-keskus.fi))

Avoimista työpaikoista ja työnhakijoista saa lisätietoa Internetistä osoitteesta <http://mol.fi>.

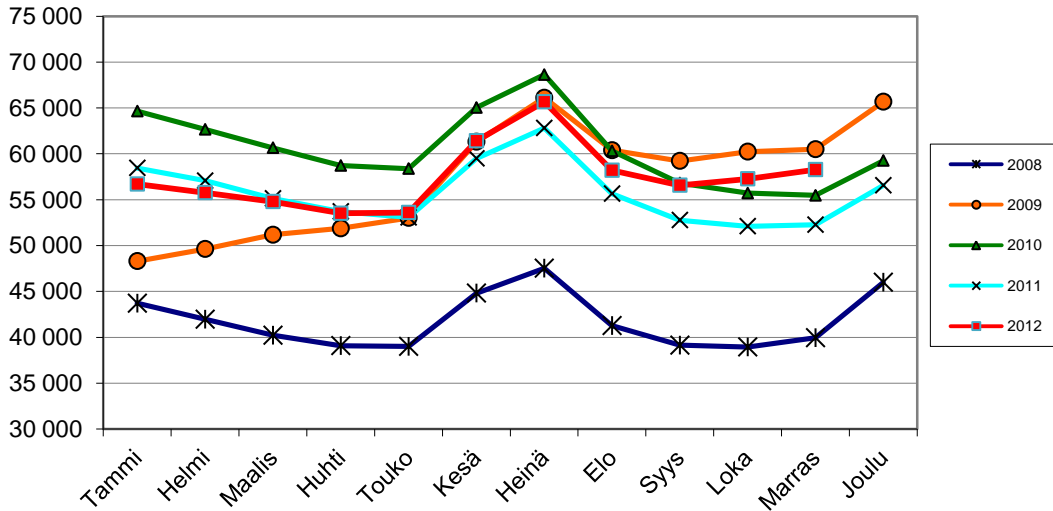
Lähde: Työ- ja elinkeinoministeriön työnvälitystilasto

KUNTA	TYÖ- VOIMA*	TYÖTTÖ- MYYS- ASTE, %	TYÖTTÖMÄT YHTEENSÄ	MIEHET	NAISET	ALLE 25- VUOTIAAT	YLI 50- VUOTIAAT	PITKÄAIK.- TYÖTTÖMÄT	VAJAA- KUNT.	AVOIMET TYÖ- PAIKAT
<b>Helsingin seutukunta</b>										
ESPOO	130645	6,1	7965	4497	3468	699	2985	1588	883	1082
HELSINKI	315455	7,9	24785	14035	10750	2118	8370	5863	2824	4485
VANTAA	108814	8,4	9093	5208	3885	818	3261	2530	1384	1228
HYVINKÄÄ	22784	7,8	1773	1028	745	214	719	399	285	219
JÄRVENPÄÄ	20733	6,5	1338	792	546	155	543	369	231	149
KARJALOHJA	677	8,0	54	31	23	..	29	17	8	3
KARKKILA	4423	7,9	350	195	155	38	172	98	78	33
KAUNIAINEN	3842	4,4	169	98	71	10	73	44	10	38
KERAVA	18076	6,4	1156	717	439	134	470	245	229	124
KIRKKONUMMI	19044	6,1	1162	673	489	108	507	284	138	101
LOHJA	19770	8,3	1641	967	674	214	700	441	340	178
MÄNTSÄLÄ	9878	4,9	481	277	204	76	210	103	60	56
NUMMI-PUSULA	2884	7,4	212	126	86	20	95	47	35	10
NURMIJÄRVI	20230	4,1	839	466	373	100	350	153	137	183
PORNAINEN	2507	5,1	128	69	59	17	53	31	18	6
SIPOO	9176	4,4	401	235	166	41	183	90	35	55
SIUNTIO	3073	4,1	127	70	57	10	65	42	22	13
TUUSULA	19113	5,0	957	576	381	89	434	234	153	117
VIHTI	14515	6,6	957	544	413	117	402	223	158	71
Yht.	745639	7,2	53588	30604	22984	4978	19621	12801	7028	8151
<b>Raaseporin seutukunta</b>										
HANKO	4369	11,9	522	326	196	74	193	92	54	20
INKOO	2737	5,2	143	72	71	18	55	35	14	10
RAASEPORI	13651	8,0	1088	626	462	143	443	237	108	97
Yht.	20757	8,4	1753	1024	729	235	691	364	176	127
<b>Porvoon seutukunta</b>										
ASKOLA	2476	5,9	147	80	67	19	71	36	17	5
MYRSKYLÄ	908	9,9	90	54	36	5	41	21	11	2
PUKKILA	953	4,9	47	25	22	6	21	10	9	0
PORVOO	24551	7,6	1857	1049	808	253	759	526	208	159
Yht.	28888	7,4	2141	1208	933	283	892	593	245	166
<b>Loviisan seutukunta</b>										
LAPINJÄRVI	1324	8,5	113	68	45	8	46	35	21	2
LOVIISA	7323	8,8	645	371	274	66	296	186	116	35
Yht.	8647	8,8	758	439	319	74	342	221	137	37
YHTEENSÄ	839000	6,9	58240	33275	24965	5572	21546	13979	7586	8481

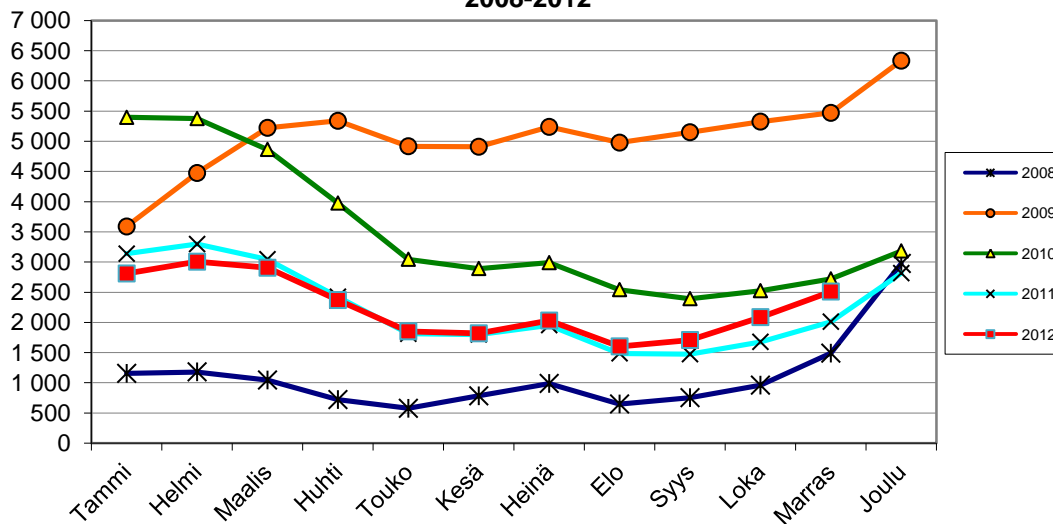
\* Tiedot työvoiman määrästä ovat Tilastokeskuksen työssäkäyntitilastosta (kuntataso) ja Tilastokeskuksen työvoimatutkimuksesta (ELY-keskustaso).

.. TIETOA EI OLE SAATU, SE ON LIIAN EPÄVARMA ESITETTÄVÄKSI TAI SE ON SALASSAPIDON ALAINEN

**Työttömät työnhakijat kuukauden lopussa Uudenmaan ELY-keskuksen alueen TE-toimistoissa vuosina 2008-2012**



**Henkilökohtaisesti lomautetut kuukauden lopussa Uudenmaan ELY-keskuksen alueen TE-toimistoissa vuosina 2008-2012**



**Avoimet työpaikat kuukauden lopussa Uudenmaan ELY-keskuksen alueen TE-toimistoissa vuosina 2008-2012**

