



Lisätiedot:
Jaakko Pesola 040 725 5814
Jouni Nupponen 050 395 5170

Syyskuun työllisyyskatsaus 9/2012

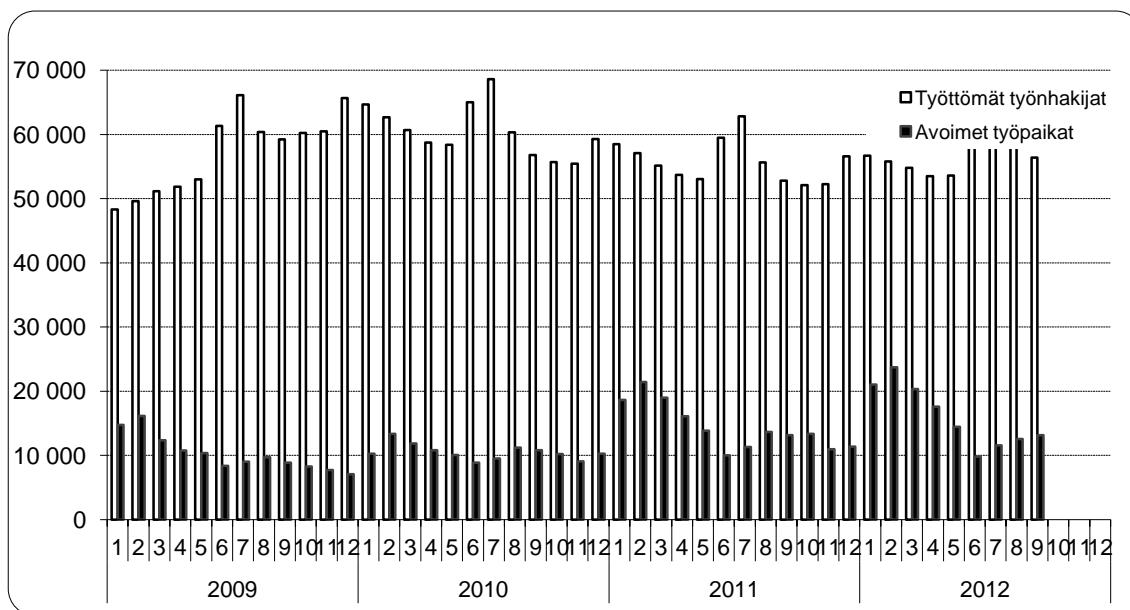
Julkaisuvapaa tiistaina 23.10.2012 klo 9.00

Työttömiä työnhakijoita 7 % enemmän kuin vuotta aiemmin

Uudenmaan elinkeino-, liikenne- ja ympäristökeskuksen (ELY-keskuksen) alueella oli syyskuun lopussa työttömiä työnhakijoita henkilökohtaisesti lomautetut mukaan lukien 56 396. Vuosi sitten syyskuun lopussa työttömänä oli 52 777 henkilöä. Vuoden aikana työttömien määrä lisääntyi 3 619 henkilöllä eli 6,9 %. Alle 25-vuotiaita työttömiä työnhakijoita oli syyskuun lopussa Uudenmaan ELY-keskuksen alueella 5 508. Vuoden aikana alle 25-vuotiaiden nuorten työttömyys lisääntyi 431 henkilöllä (8,5 %).¹

Syyskuun aikana Uudenmaan ELY-keskuksen alueen työ- ja elinkeinotoimistoihin (TE-toimistoihin) ilmoitettiin 16 926 uutta avointa työpaikkaa. Tämä on 2 353 paikkaa vähemmän kuin vuoden 2011 syyskuussa. Kuun lopussa oli avoinna 13 151 työpaikkaa. Eniten avoimia paikkoja kuukauden lopussa oli kaupallisessa työssä (3 252), palvelutyössä (2 135) sekä terveydenhuolto- ja sosiaalialalla (1 908).

Seuraavassa kuviossa on esitetty työttömien ja avoimien työpaikkojen määrän kehitys kuukausittain vuosina 2009–2012 Uudenmaan ELY-keskuksen alueella.



¹ Työttömyyteen liittyy säännönmukaista kausivaihtelua. Työttömyys lisääntyy yleensä kesäisin ja vuodenvaihteessa johtuen esim. koulujen päättymisestä ja määräaikaisten työsuhteiden loppumisista. Kausivaihtelun takia työttömyyslukuja verrataan yleensä vuodentakaiseen tilanteeseen.

Uudenmaan ELY-keskuksen alueella oli syyskuun lopussa 56 396 työtöntä työnhakijaa henkilökohtaisesti lomautetut mukaan lukien. Edelliseen kuukauteen verrattuna työttömien määrä vähentyi 2 043 henkilöllä. Vuoden aikana eli syyskuusta 2011 syyskuuhun 2012 työttömien määrä lisääntyi 3 619 henkilöllä (6,9 %). Työttömyysaste oli Uudenmaan ELY-keskuksen alueella syyskuussa 6,7 %.²

Lomautettujen määrä lisääntyi elokuusta 92 henkilöllä ja oli syyskuun lopussa 1 750. Lomautettujen määrä oli 277 henkilöä (18,8 %) suurempi kuin vuosi sitten.³

Koko maassa oli syyskuun lopussa työttömänä työnhakijana henkilökohtaisesti lomautetut mukaan lukien 239 598 henkilöä ja työttömyysaste oli 8,9 %. Syyskuuhun 2011 verrattuna työttömyys lisääntyi koko maassa 15 632 henkilöllä eli 7,0 %. Uusia avoimia työpaikkoja koko maassa ilmoitettiin syyskuun aikana 36 066.

Seuraavassa taulukossa on esitetty työttömien määrät ammattiryhmittäin syyskuun lopussa ja muutokset kuukauden (syyskuu 2012/elokuu 2012) ja vuoden (syyskuu 2012/syyskuu 2011) aikana Uudenmaan ELY-keskuksen alueella.

Työttömät ammattiryhmittäin	Syyskuu 2012	Elokuu 2012	Muutos		Syyskuu 2011	Muutos	
			määrä	%		määrä	%
Tieteellinen, tekninen ja taiteellinen työ	8 111	8 741	-630	-7,2 %	7 617	494	6,5 %
Terveystieteiden ja sosiaalityö	3 329	3 597	-268	-7,5 %	3 177	152	4,8 %
Hallinto- ja toimistotyö, it-alan työ	8 415	8 569	-154	-1,8 %	7 877	538	6,8 %
Kaupallinen työ	5 243	5 387	-144	-2,7 %	4 881	362	7,4 %
Maa- ja metsätaloustyö, kalastusala	535	554	-19	-3,4 %	527	8	1,5 %
Kuljetus ja liikenne	2 091	2 125	-34	-1,6 %	1 971	120	6,1 %
Rakennus- ja kaivosala	3 644	3 623	21	0,6 %	3 347	297	8,9 %
Teollinen työ	9 055	9 072	-17	-0,2 %	8 999	56	0,6 %
Palvelutyö	5 055	5 110	-55	-1,1 %	4 708	347	7,4 %
Muualla luokittelematon työ	10 918	11 661	-743	-6,4 %	9 673	1 245	12,9 %
YHTEENSÄ	56 396	58 439	-2 043	-3,5 %	52 777	3 619	6,9 %

Vuoden aikana työttömyys lisääntyi kaikissa ammattiryhmissä. Suhteellisesti eniten työttömyys lisääntyi muualla luokittelemattomassa työssä (12,9 %), rakennus- ja kaivosalalla (8,9 %) sekä palvelutyössä (7,4 %). Naisten työttömyys väheni syyskuussa 1 416 henkilöllä. Edellisen vuoden syyskuuhun verrattuna naisten työttömyys lisääntyi 1 566 henkilöllä (6,8 %). Syyskuun lopussa naisten osuus työttömistä työnhakijoista oli 43,9 % (24 749 henkilöä). Miesten työttömyys väheni syyskuussa 627 henkilöllä. Vuoden takaisesta miesten työttömyys lisääntyi 2 053 henkilöllä (6,9 %).

Alle 25-vuotiaita työttömiä työnhakijoita oli syyskuun lopussa Uudenmaan ELY-keskuksen alueella 5 508, joista 1 381 oli alle 20-vuotiaita. Alle 25-vuotiaiden työttömien määrä väheni edelliseen kuukauteen verrattuna 432 henkilöllä. Vuoden aikana alle 25-vuotiaiden nuorten työttömyys lisääntyi 431 henkilöllä (8,5 %).

Yli 50-vuotiaita oli syyskuun lopussa työttömänä 20 641, mikä on 896 henkilöä (4,5 %) enemmän kuin vuosi sitten. Yli vuoden yhtäjaksoisesti työttömänä olleita pitkäaikaistyöttömiä oli syyskuun lopussa 13 882, mikä on 1 125 henkilöä (8,8 %) enemmän kuin vuotta aiemmin. Pitkäaikaistyöttömien osuus oli 24,6 % alueen työttömistä työnhakijoista ja 1,6 % alueen työvoimasta.

Uudenmaan ELY-keskuksen alueen kunnista (ks. taulukko sivulla 4) korkein työttömyysaste syyskuun lopussa oli Hangossa (11,4 %). Matalin työttömyysaste oli Nurmijärvellä ja Sipoossa (4,0 % kummassakin em. kunnassa). Kuntataulukon on laskettu työttömyysasteet myös seutukunnittain.

Uudenmaan ELY-keskuksen alueen työ- ja elinkeinotoimistoissa oli syyskuun lopussa 13 151 avointa työpaikkaa, mikä on 599 paikkaa enemmän kuin edellisen kuukauden lopussa mutta 14 paikkaa (0,1 %) vähemmän kuin vuoden 2011 syyskuun lopussa. Runsaasti avoimia paikkoja kuukauden lopussa oli esimerkiksi myynti- ja kauppaedustustyössä (2 136), postinjakelutyössä (1 174), terveyden- ja sairaanhoitotyössä (973), sekä tavaroiden myynnissä (876).

² Tässä työllisyyskatsauksessa esitetyt työttömyysasteet ovat työ- ja elinkeinohallinnon tilastointitavan mukaisia. Suomen viralliset työttömyysasteet saadaan Tilastokeskuksen työvoimatutkimuksesta.

³ Työväkivälitystilaston lomautettujen lukumäärä sisältää kaikki henkilökohtaisesti TE-toimistoihin ilmoittautuneet lomautetut. Suurin osa ryhmälomautetuista ei näy tilastoissa, koska heidän ei tarvitse ilmoittautua TE-toimistoon saadakseen työttömyysturvaa. Ryhmälomautus on mahdollinen, kun lomautus koskee vähintään 10 henkilöä ja on määräaikainen. Ryhmälomautettuja arvioitiin olevan syyskuun lopussa Uudenmaan ELY-keskuksen alueella noin 1600 yhteensä 39 eri työnantajalla. Vuosi sitten ryhmälomautettuna oli noin 850 henkilöä 23 eri työnantajalla.

Seuraavassa taulukossa on esitetty Uudenmaan ELY-keskuksen alueen työ- ja elinkeinotoimistoissa avoimien työpaikkojen määrät ammattiryhmittäin syyskuun lopussa ja muutokset kuukauden (syyskuu 2012/ elokuu 2012) ja vuoden (syyskuu 2012/ syyskuu 2011) aikana.

Avoimet työpaikat ammattiryhmittäin	Syyskuu 2012	Elokuu 2012	Muutos		Syyskuu 2011	Muutos	
			määrä	%		määrä	%
Tieteellinen, tekninen ja taiteellinen työ	1 204	1 270	-66	-5,2 %	974	230	23,6 %
Terveystieteiden ja sosiaali- ja terveysalan työ	1 908	2 037	-129	-6,3 %	1 903	5	0,3 %
Hallinto- ja toimistotyö, it-alan työ	1 052	1 129	-77	-6,8 %	1 403	-351	-25,0 %
Kaupallinen työ	3 252	3 266	-14	-0,4 %	3 542	-290	-8,2 %
Maa- ja metsätaloustyö, kalastusala	35	51	-16	-31,4 %	54	-19	-35,2 %
Kuljetus ja liikenne	1 580	592	988	166,9 %	776	804	103,6 %
Rakennus- ja kaivosala	559	714	-155	-21,7 %	675	-116	-17,2 %
Teollinen työ	1 426	1 199	227	18,9 %	1 638	-212	-12,9 %
Palvelutyö	2 135	2 294	-159	-6,9 %	2 200	-65	-3,0 %
Muulla luokittelematon työ	0	0	0		0	0	
YHTEENSÄ	13 151	12 552	599	4,8 %	13 165	-14	-0,1 %

Viime vuoden syyskuuhun verrattuna avoimet työpaikat olivat lisääntyneet suhteellisesti eniten kuljetuksessa ja liikenteessä (103,6 %). Vastaavasti avoimet työpaikat olivat vähentyneet suhteellisesti eniten maa- ja metsätaloustyössä (- 35,2 %) sekä hallinto- ja toimistotyössä (-25,0 %).

Aktiivisen työvoimapolitiikan toimenpiteissä oli syyskuun lopussa 23 970 henkilöä, mikä on 2,8 % Uudenmaan ELY-keskuksen alueen työvoimasta. Työvoimapolitiittisissa toimenpiteissä olevien henkilöiden määrä vähentyi viime vuoden syyskuuhun verrattuna 86 henkilöllä. Työllistämistukitoimenpiteillä oli syyskuun lopussa 6 101 henkilöä eli 297 vähemmän kuin vuosi sitten. Aloittavan yrittäjän tueksi suunnattua starttirahaa sai 1 029 henkilöä. Starttirahan saajista 514 ei ollut rekisteröitynyt työttömäksi työnhakijaksi ennen starttirahan saamista. Työvoimakoulutuksessa oli 7 006 henkilöä, mikä on 226 vähemmän kuin edellisen vuoden syyskuussa. Työharjoittelussa tai työelämävalmennuksessa oli 2 930 henkilöä, mikä on 108 enemmän kuin vuosi sitten. Vuorottelupaikkaan työllistettynä oli syyskuun lopussa 1 714 henkilöä, kuntouttavassa työtoiminnassa oli 2 075 henkilöä ja omaehtoisessa opiskelussa työttömyysetuudella 4 144 henkilöä.

NÄKYMIÄ | SYYSKUU | 2012

SYYSKUUN TYÖLLISYYSKATSAUS

TYÖTTÖMIÄ TYÖNHAKIJOITA 7 % ENEMMÄN KUIN VUOTTA AIEMMIN

Lokakuun 2012 tiedot julkaistaan tiistaina 20.11.2012

Uudenmaan ELY-keskuksen työllisyyskatsaus ilmestyy myös Internetissä osoitteessa

<http://www.ely-keskus.fi/uusimaa>. Työllisyyskatsaus on mahdollista saada myös sähköpostitse ilmoittamalla yhteystiedot Jouni Nupposelle (jouni.nupponen@ely-keskus.fi)

Avoimista työpaikoista ja työnhakijoista saa lisätietoa Internetistä osoitteesta <http://mol.fi>.

Lähde: Työ- ja elinkeinoministeriön työnvälitystilasto

TK14A

TYÖNVÄLITYSTILASTO, TILANNEKATSAUS 28.09.2012

TYÖTTÖMÄT TYÖNHAKIJAT JA AVOIMET TYÖPAIKAT KUNNITTAIN

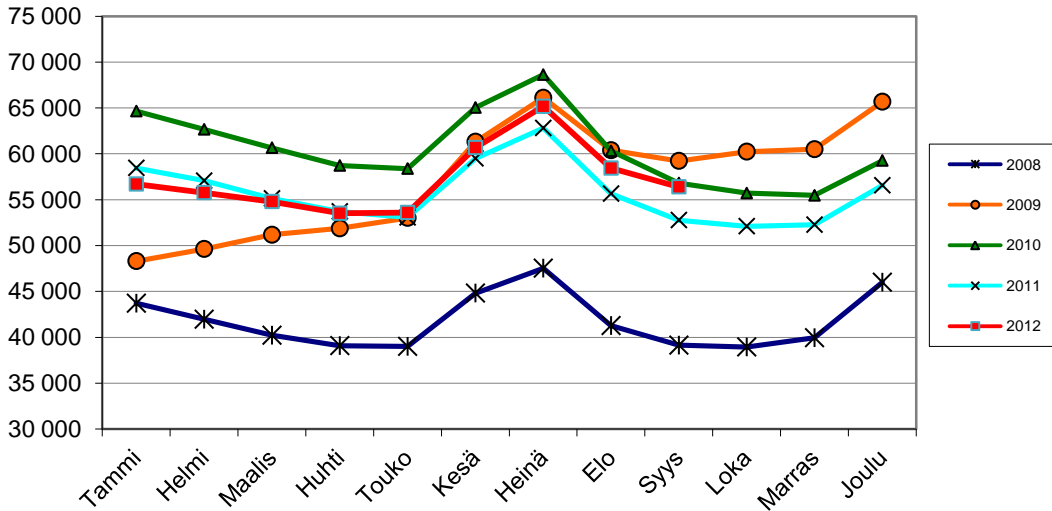
ELY-KESKUS: UUSIMAA

KUNTA	TYÖ- VOIMA*	TYÖTTÖ- MYYS- ASTE, %	TYÖTTÖMÄT TYÖNHAKIJAT			ALLE 25- VUOTIAAT	YLI 50- VUOTIAAT	PITKÄAIK.- TYÖTTÖMÄT	VAJAA- KUNT.	AVOIMET TYÖ- PAIKAT
			YHTEENSÄ	MIEHET	NAISET					
Helsingin seutukunta										
ESPOO	130645	5,8	7589	4226	3363	678	2856	1546	884	1210
HELSINKI	315455	7,8	24494	13664	10830	2270	8086	5787	2840	5800
VANTAA	108814	8,1	8829	4984	3845	794	3175	2492	1371	1553
HYVINKÄÄ	22784	7,7	1758	985	773	225	699	419	279	274
JÄRVENPÄÄ	20733	6,1	1275	741	534	158	506	365	231	193
KARJALOHJA	677	7,4	50	29	21	..	27	17	6	3
KARKKILA	4423	7,8	347	180	167	35	159	87	88	27
KAUNIAINEN	3842	4,2	161	93	68	6	70	39	9	72
KERAVA	18076	6,1	1101	659	442	105	437	249	222	205
KIRKKONUMMI	19044	5,7	1087	625	462	103	471	254	135	110
LOHJA	19770	7,5	1486	845	641	184	640	430	311	148
MÄNTSÄLÄ	9878	4,6	457	252	205	78	192	107	59	84
NUMMI-PUSULA	2884	6,4	186	113	73	19	80	44	30	10
NURMIJÄRVI	20230	4,0	811	455	356	113	337	186	140	206
PORNAINEN	2507	4,4	110	56	54	10	45	35	16	8
SIPOO	9176	4,0	371	206	165	39	173	97	28	38
SIUNTIO	3073	4,5	139	75	64	11	69	43	24	27
TUUSULA	19113	4,7	892	502	390	83	404	234	151	150
VIHTI	14515	6,3	915	509	406	111	379	226	161	61
Yht.	745639	7,0	52058	29199	22859	5022	18805	12657	6985	10179
Raaseporin seutukunta										
HANKO	4369	11,4	498	308	190	60	197	104	50	30
INKOO	2737	4,3	117	61	56	9	54	27	13	12
RAASEPORI	13651	7,3	992	573	419	116	392	237	111	58
Yht.	20757	7,7	1607	942	665	185	643	368	174	100
Porvoon seutukunta										
ASKOLA	2476	5,5	136	71	65	9	72	44	18	11
MYRSKYLÄ	908	8,4	76	38	38	9	40	24	10	1
PUKKILA	953	5,5	52	26	26	8	21	9	8	1
PORVOO	24551	7,1	1731	949	782	232	708	523	212	230
Yht.	28888	6,9	1995	1084	911	258	841	600	248	243
Loviisan seutukunta										
LAPINJÄRVI	1324	8,3	110	65	45	8	46	41	25	7
LOVIISA	7323	8,2	604	340	264	54	281	200	122	47
Yht.	8647	8,3	714	405	309	62	327	241	147	54
YHTEENSÄ	842000	6,7	56374	31630	24744	5530	20616	13866	7554	10576

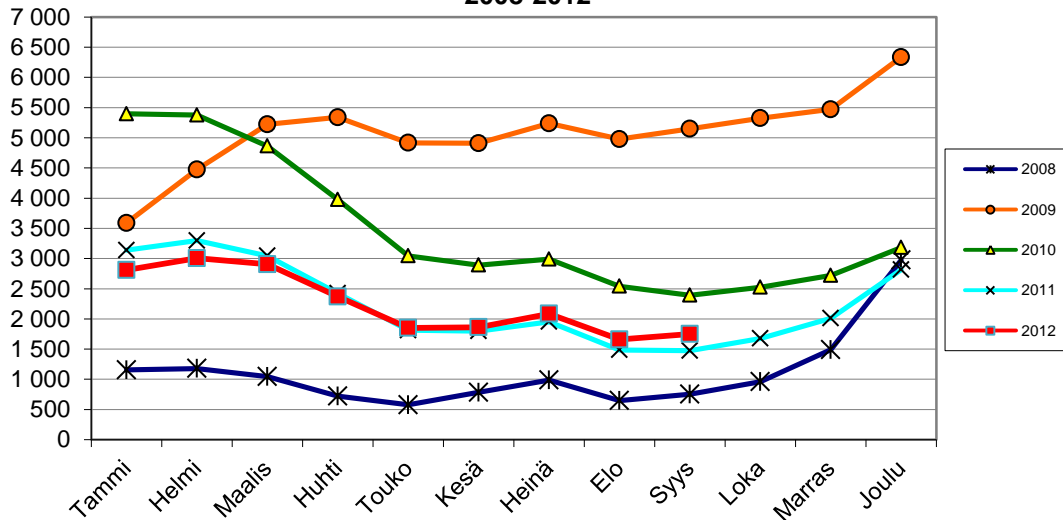
* Tiedot työvoiman määrästä ovat Tilastokeskuksen työssäkäyntitilastosta (kuntataso) ja Tilastokeskuksen työvoimatutkimuksesta (ELY-keskustaso).

.. TIETOA EI OLE SAATU, SE ON LIIAN PIENI ESITETTÄVÄKSI TAI SE ON SALASSAPIDON ALAINEN

Työttömät työnhakijat kuukauden lopussa Uudenmaan ELY-keskuksen alueen TE-toimistoissa vuosina 2008-2012



Henkilökohtaisesti lomautetut kuukauden lopussa Uudenmaan ELY-keskuksen alueen TE-toimistoissa vuosina 2008-2012



Avoimet työpaikat kuukauden lopussa Uudenmaan ELY-keskuksen alueen TE-toimistoissa vuosina 2008-2012

