



Lisätiedot:  
Jaakko Pesola 040 725 5814  
Santtu Sundvall 050 380 6231

# Joulukuun työllisyyskatsaus 12/2012

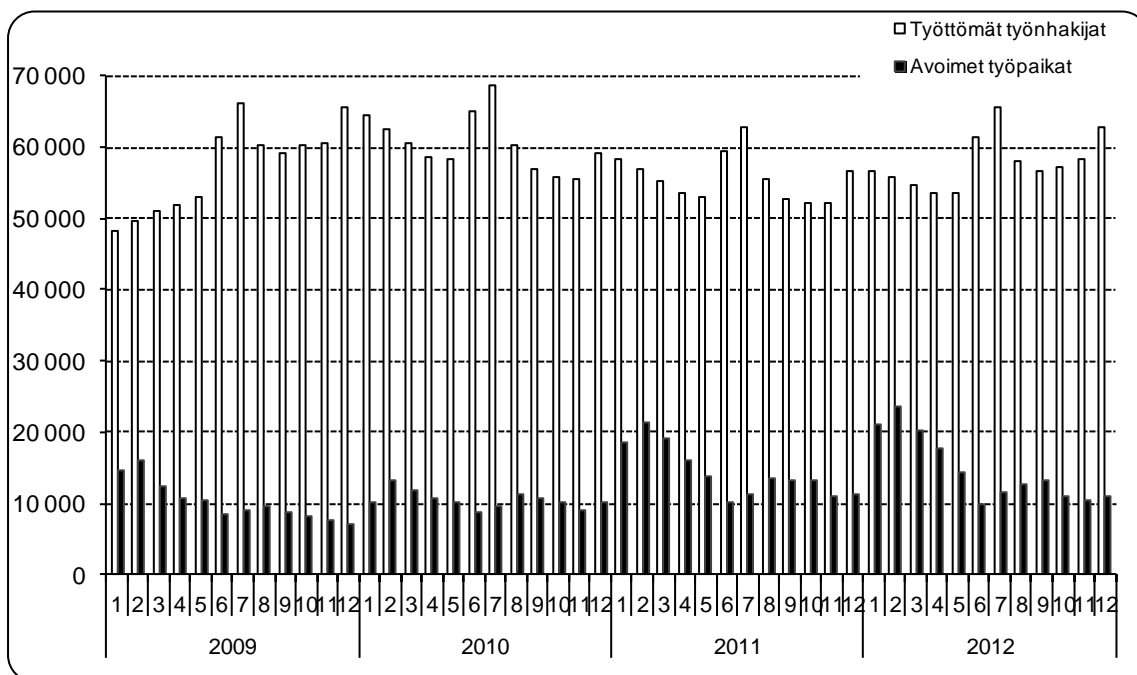
Julkaisuvapaa tiistaina 22.1.2013 klo 9.00

## Pitkäaikaistyöttömiä runsaasti enemmän kuin viime vuonna

Uudenmaan elinkeino-, liikenne- ja ympäristökeskuksen (ELY-keskuksen) alueella oli joulukuun lopussa työttömiä työnhakijoita henkilökohtaisesti lomautetut mukaan lukien 62 930. Vuosi sitten joulukuun lopussa työttömänä oli 56 567 henkilöä. Vuoden aikana työttömien määrä lisääntyi 6 363 henkilöllä eli 11,2 %. Yli vuoden yhtäjaksoisesti työttömänä olleita pitkäaikaistyöttömiä oli joulukuun lopussa 14 595, mikä on 1 991 henkilöä (15,8 %) enemmän kuin vuotta aiemmin.<sup>1</sup>

Joulukuun aikana Uudenmaan ELY-keskuksen alueen työ- ja elinkeinotoimistoihin (TE-toimistoihin) ilmoitettiin 13 261 uutta avointa työpaikkaa. Tämä on 2 979 paikkaa vähemmän kuin vuoden 2011 joulukuussa. Kuun lopussa oli avoinna 11 048 työpaikkaa, mikä on 325 paikkaa (-2,9 %) vähemmän kuin vuoden 2011 joulukuun lopussa. Eniten avoimia paikkoja kuukauden lopussa oli kaupallisessa työssä (2 636), terveydenhuolto ja sosiaalialalla (2 297) ja palvelutyössä (1 985).

Seuraavassa kuviossa on esitetty työttömien ja avoimien työpaikkojen määrän kehitys kuukausittain vuosina 2009–2012 Uudenmaan ELY-keskuksen alueella.<sup>2</sup>



<sup>1</sup> Työttömyyteen liittyy säännönmukaista kausivaihtelua. Työttömyys lisääntyy yleensä kesäisin ja vuodenvaihteessa johtuen esim. koulujen päättymisestä ja määräaikaisten työsuhteiden loppumisista. Kausivaihtelun takia työttömyyslukuja verrataan yleensä vuodentakaiseen tilanteeseen.

<sup>2</sup> Työnvälitystilaston teknisten korjausten johdosta kesä-syyskuun tiedot kuluvalta vuodelta poikkeavat aiemmin julkaistuista (ks.

Uudenmaan ELY-keskuksen alueella oli joulukuun lopussa 62 930 työtöntä työnhakijaa henkilökohtaisesti lomautetut mukaan lukien. Edelliseen kuukauteen verrattuna työttömien määrä lisääntyi 4 653 henkilöllä. Vuoden aikana eli joulukuusta 2011 joulukuuhun 2012 työttömien määrä lisääntyi 6 363 henkilöllä (11,2 %). Työttömyysaste oli Uudenmaan ELY-keskuksen alueella joulukuussa 7,5 %.<sup>3</sup>

Lomautettujen määrä lisääntyi marraskuusta 892 henkilöllä ja oli joulukuun lopussa 3 402. Lomautettujen määrä oli 587 henkilöä (20,9 %) suurempi kuin vuosi sitten.<sup>4</sup>

Koko maassa oli joulukuun lopussa työttömänä työnhakijana henkilökohtaisesti lomautetut mukaan lukien 282 174 henkilöä ja työttömyysaste oli 10,7 %. Joulukuuhun 2011 verrattuna työttömyys lisääntyi koko maassa 26 707 henkilöllä eli 10,5 %. Uusia avoimia työpaikkoja koko maassa ilmoitettiin joulukuun aikana 29 355.

Seuraavassa taulukossa on esitetty työttömien määrät ammattiryhmittäin joulukuun lopussa ja muutokset kuukauden (joulukuun 2012/marraskuun 2012) ja vuoden (joulukuun 2012/joulukuun 2011) aikana Uudenmaan ELY-keskuksen alueella.

Työttömät ammattiryhmittäin	Joulukuu		Marraskuu		Muutos		Joulukuu		Muutos	
	2012	2012	määrä	%	2011	määrä	%	2011	määrä	%
Tieteellinen, tekninen ja taiteellinen työ	8 873	8 116	757	9,3 %	7 955	918	11,5 %			
Terveystyö ja sosiaaliala	3 493	3 223	270	8,4 %	3 234	259	8,0 %			
Hallinto- ja toimistotyö, it-alan työ	9 219	8 732	487	5,6 %	8 134	1 085	13,3 %			
Kaupallinen työ	5 760	5 367	393	7,3 %	5 094	666	13,1 %			
Maa- ja metsätaloustyö, kalastusala	1 014	880	134	15,2 %	901	113	12,5 %			
Kuljetus ja liikenne	2 377	2 246	131	5,8 %	2 063	314	15,2 %			
Rakennus- ja kaivosala	4 816	4 259	557	13,1 %	4 223	593	14,0 %			
Teollinen työ	10 228	9 435	793	8,4 %	9 641	587	6,1 %			
Palvelutyö	5 527	5 205	322	6,2 %	4 989	538	10,8 %			
Muulla luokittelematon työ	11 623	10 814	809	7,5 %	10 333	1 290	12,5 %			
<b>YHTEENSÄ</b>	<b>62 930</b>	<b>58 277</b>	<b>4 653</b>	<b>8,0 %</b>	<b>56 567</b>	<b>6 363</b>	<b>11,2 %</b>			

Vuoden aikana työttömyys lisääntyi kaikissa ammattiryhmissä. Suhteellisesti eniten työttömyys lisääntyi kuljetus ja liikennetyössä (15,2 %), rakennus- ja kaivosalalla (14 %) sekä hallinto- ja toimistotyössä (13,3 %).

Naisten työttömyys lisääntyi joulukuussa 2 035 henkilöllä. Edellisen vuoden joulukuuhun verrattuna naisten työttömyys lisääntyi 2 564 henkilöllä (10,5 %). Joulukuun lopussa naisten osuus työttömistä työnhakijoista oli 42,9 % (27 024 henkilöä). Miesten työttömyys lisääntyi joulukuussa 2 618 henkilöllä. Vuoden takaisesta miesten työttömyys lisääntyi 3 799 henkilöllä (11,8 %).

Alle 25-vuotiaita työttömiä työnhakijoita oli joulukuun lopussa Uudenmaan ELY-keskuksen alueella 6 049, joista 1 313 oli alle 20-vuotiaita. Alle 25-vuotiaiden työttömien määrä lisääntyi edelliseen kuukauteen verrattuna 481 henkilöllä. Vuoden aikana alle 25-vuotiaiden nuorten työttömyys lisääntyi 519 henkilöllä (9,4 %).

Yli 50-vuotiaita oli joulukuun lopussa työttömänä 22 715, mikä on 1 967 henkilöä (9,5 %) enemmän kuin vuosi sitten. Yli vuoden yhtäjaksoisesti työttömänä olleita pitkäaikaistyöttömiä oli joulukuun lopussa 14 595, mikä on 1 991 henkilöä (15,8 %) enemmän kuin vuotta aiemmin. Pitkäaikaistyöttömien osuus oli 23,2 % alueen työttömistä työnhakijoista ja 1,7 % alueen työvoimasta.

Uudenmaan ELY-keskuksen alueen kunnista (ks. taulukko sivulla 4) korkein työttömyysaste joulukuun lopussa oli Hangossa (12,7 %). Matalin työttömyysaste oli Siuntiossa (4,3 %). Kuntataulukko on laskettu työttömyysasteet myös seutukunnittain.

Uudenmaan ELY-keskuksen alueen työ- ja elinkeinotoimistoissa oli joulukuun lopussa 11 048 avointa työpaikkaa, mikä on 632 paikkaa enemmän kuin edellisen kuukauden lopussa, mutta 325 paikkaa (2,9 %) vähemmän kuin vuoden 2011 joulukuun lopussa. Runsaasti avoimia paikkoja kuukauden lopussa oli esimerkiksi myynti- ja kauppaedustustyössä (1 899), terveyden- ja sairaanhoitotyössä (1 417), kiinteistönhoito- ja siivoustyössä (897) sekä taloushallinnon suunnittelussa ja tilipidossa (698).

<sup>3</sup> Tässä työllisyyskatsauksessa esitetyt työttömyysasteet ovat työ- ja elinkeinohallinnon tilastointitavan mukaisia. Suomen viralliset työttömyysasteet saadaan Tilastokeskuksen työvoimatutkimuksesta.

<sup>4</sup> Työvälistilaston lomautettujen lukumäärä sisältää kaikki henkilökohtaisesti TE-toimistoihin ilmoittautuneet lomautetut. Suurin osa ryhmälomautetuista ei näy tilastoissa, koska heidän ei tarvitse ilmoittautua TE-toimistoon saadakseen työttömyysturvaa. Ryhmälomautus on mahdollinen, kun lomautus koskee vähintään 10 henkilöä ja on määräaikainen. Ryhmälomautettuja arvioitiin olevan joulukuun lopussa Uudenmaan ELY-keskuksen alueella noin 2 400 yhteensä 69 eri työnantajalla. Vuosi sitten ryhmälomautettuna oli noin 2 500 henkilöä 55 eri työnantajalla.

Seuraavassa taulukossa on esitetty Uudenmaan ELY-keskuksen alueen työ- ja elinkeinotoimistoissa avoimien työpaikkojen määrät ammattiryhmittäin joulukuun lopussa ja muutokset kuukauden (joulukuu 2012/ marraskuu 2012) ja vuoden (joulukuu 2012/ joulukuu 2011) aikana.

Avoimet työpaikat ammattiryhmittäin	Joulukuu 2012	Marraskuu 2012	Muutos		Joulukuu 2011	Muutos	
			määrä	%		määrä	%
Tieteellinen, tekninen ja taiteellinen työ	950	1 375	-425	-30,9 %	977	-27	-2,8 %
Terveystieteiden ja sosiaali- ja terveysala	2 297	1 953	344	17,6 %	2 434	-137	-5,6 %
Hallinto- ja toimistotyö, it-alan työ	1 709	951	758	79,7 %	1 108	601	54,2 %
Kaupallinen työ	2 636	2 510	126	5,0 %	2 651	-15	-0,6 %
Maa- ja metsätaloustyö, kalastusala	119	33	86	260,6 %	416	-297	-71,4 %
Kuljetus ja liikenne	364	384	-20	-5,2 %	413	-49	-11,9 %
Rakennus- ja kaivosala	273	427	-154	-36,1 %	365	-92	-25,2 %
Teollinen työ	715	765	-50	-6,5 %	826	-111	-13,4 %
Palvelutyö	1 985	2 018	-33	-1,6 %	2 183	-198	-9,1 %
Muulla luokittelematon työ	0	0	0		0	0	
<b>YHTEENSÄ</b>	<b>11 048</b>	<b>10 416</b>	<b>632</b>	<b>6,1 %</b>	<b>11 373</b>	<b>-325</b>	<b>-2,9 %</b>

Viime vuoden joulukuuhun verrattuna avoimet työpaikat olivat lisääntyneet suhteellisesti eniten hallinto- ja toimistotyössä (54,2 %). Vastaavasti avoimet työpaikat olivat vähentyneet suhteellisesti eniten maa- ja metsätaloustyössä ja kalastusalaalla (-71,4 %) sekä rakennus- ja kaivosalaalla (-25,2 %).

Aktiivisen työvoimapolitiikan toimenpiteissä oli joulukuun lopussa 22 669 henkilöä, mikä on 2,7 % Uudenmaan ELY-keskuksen alueen työvoimasta. Työvoimapolitiittisissa toimenpiteissä olevien henkilöiden määrä lisääntyi viime vuoden joulukuuhun verrattuna 250 henkilöllä. Työllistämistukitoimenpiteillä oli joulukuun lopussa 5 773 henkilöä eli 434 vähemmän kuin vuosi sitten. Aloittavan yrittäjän tueksi suunnattua starttirahaa sai 939 henkilöä. Starttirahan saajista 465 ei ollut rekisteröitynyt työttömäksi työnhakijaksi ennen starttirahan saamista. Työvoimakoulutuksessa oli 6 074 henkilöä, mikä on 157 enemmän kuin edellisen vuoden joulukuussa. Työharjoittelussa tai työelämävalmennuksessa oli 3 468 henkilöä, mikä on 560 enemmän kuin vuosi sitten. Vuorottelupaikkaan työllistettynä oli joulukuun lopussa 1 433 henkilöä, kuntouttavassa työtoiminnassa oli 2 005 henkilöä ja omaehtoisessa opiskelussa työttömyysetuudella 3 916 henkilöä.

## NÄKYMIÄ | JOULUKUU | 2012

### JOULUKUUN TYÖLLISYYSKATSAUS

#### PITKÄAIKAISTYÖTTÖMIÄ RUNSASTI ENEMMÄN KUIN VIIME VUONNA

Tammikuun 2013 tiedot julkaistaan tiistaina 26.2.2013

Uudenmaan ELY-keskuksen työllisyyskatsaus ilmestyy myös Internetissä osoitteessa

<http://www.ely-keskus.fi/uusimaa>. Työllisyyskatsaus on mahdollista saada myös sähköpostitse ilmoittamalla yhteystiedot Jouni Nupposelle ([jouni.nupponen@ely-keskus.fi](mailto:jouni.nupponen@ely-keskus.fi))

Avoimista työpaikoista ja työnhakijoista saa lisätietoa Internetistä osoitteesta <http://mol.fi>.

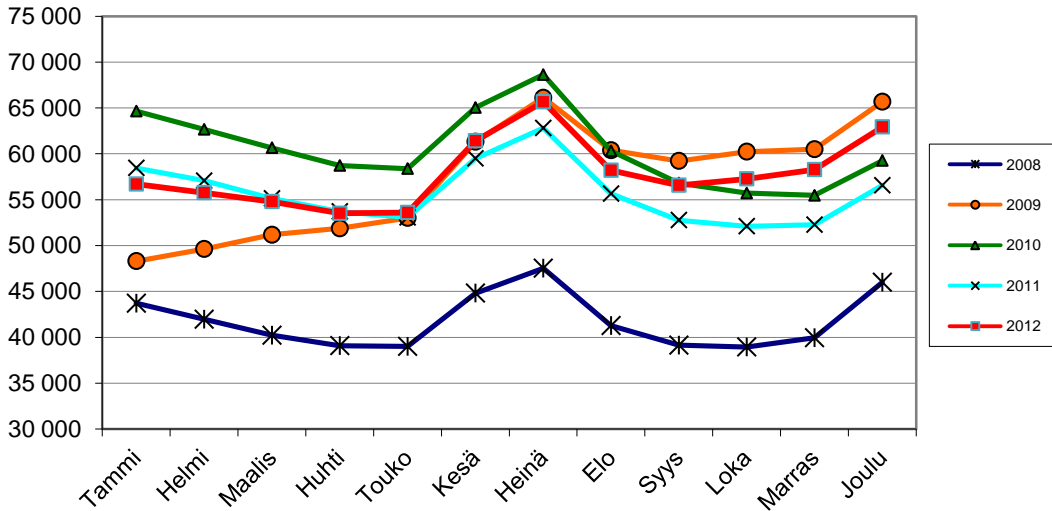
Lähde: Työ- ja elinkeinoministeriön työnvälitystilasto

KUNTA	TYÖ- VOIMA*	TYÖTTÖ- MYYS- ASTE, %	TYÖTTÖMÄT YHTEENSÄ	MIEHET	NAISET	ALLE 25- VUOTIAAT	YLI 50- VUOTIAAT	PITKÄAIK.- TYÖTTÖMÄT	VAJAA- KUNT.	AVOIMET TYÖ- PAIKAT
<b>Helsingin seutukunta</b>										
ESPOO	130645	6,5	8463	4732	3731	700	3118	1690	904	1123
HELSINKI	315455	8,4	26580	15030	11550	2257	8734	6079	2903	4147
VANTAA	108814	8,9	9666	5571	4095	914	3406	2635	1440	1721
HYVINKÄÄ	22784	8,7	1986	1153	833	275	752	435	294	319
JÄRVENPÄÄ	20733	7,3	1516	890	626	201	588	380	247	136
KARJALOHJA	677	8,9	60	36	24	..	30	18	8	5
KARKKILA	4423	8,7	385	214	171	41	179	92	89	13
KAUNIAINEN	3842	4,8	184	105	79	11	77	46	10	64
KERAVA	18076	7,2	1302	791	511	152	507	261	238	94
KIRKKONUMMI	19044	6,5	1243	708	535	107	531	299	147	116
LOHJA	19770	8,8	1739	1026	713	202	736	453	344	213
MÄNTSÄLÄ	9878	5,6	550	309	241	84	235	103	59	34
NUMMI-PUSULA	2884	8,2	237	140	97	24	101	51	39	16
NURMIJÄRVI	20230	4,8	981	535	446	121	379	167	155	129
PORNAINEN	2507	5,6	141	73	68	14	56	33	18	6
SIPOO	9176	4,7	432	254	178	39	188	90	38	30
SIUNTIO	3073	4,3	132	72	60	8	69	42	22	18
TUUSULA	19113	5,6	1073	641	432	99	467	241	163	88
VIHTI	14515	7,5	1086	632	454	120	456	234	180	65
Yht.	745639	7,7	57756	32912	24844	5369	20609	13349	7298	8337
<b>Raaseporin seutukunta</b>										
HANKO	4369	12,7	555	348	207	82	207	97	54	13
INKOO	2737	5,5	151	76	75	16	57	39	16	11
RAASEPORI	13651	9,1	1249	732	517	167	489	254	120	103
Yht.	20757	9,4	1955	1156	799	265	753	390	190	127
<b>Porvoon seutukunta</b>										
ASKOLA	2476	7,0	173	94	79	22	78	37	21	3
MYRSKYLÄ	908	10,6	96	55	41	7	45	24	12	0
PUKKILA	953	6,0	57	32	25	7	24	9	10	0
PORVOO	24551	8,3	2039	1157	882	305	812	544	217	135
Yht.	28888	8,2	2365	1338	1027	341	959	614	260	138
<b>Loviisan seutukunta</b>										
LAPINJÄRVI	1324	9,1	120	74	46	12	47	38	19	3
LOVIISA	7323	9,3	684	397	287	65	305	189	126	22
Yht.	8647	9,3	804	471	333	77	352	227	145	25
YHTEENSÄ	839000	7,5	62880	35877	27003	6055	22673	14580	7893	8627

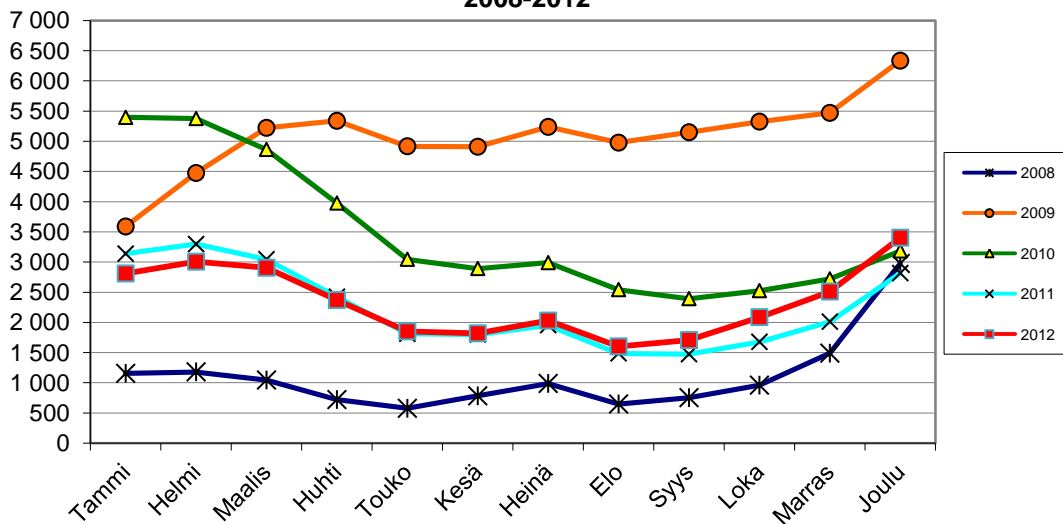
\* Tiedot työvoiman määrästä ovat Tilastokeskuksen työssäkäyntitilastosta (kuntataso) ja Tilastokeskuksen työvoimatutkimuksesta (ELY-keskustaso).

.. TIETOA EI OLE SAATU, SE ON LIIAN EPÄVARMA ESITETTÄVÄKSI TAI SE ON SALASSAPITOSÄÄNNÖN ALAINEN

**Työttömät työnhakijat kuukauden lopussa Uudenmaan ELY-keskuksen alueen TE-toimistoissa vuosina 2008-2012**



**Henkilökohtaisesti lomautetut kuukauden lopussa Uudenmaan ELY-keskuksen alueen TE-toimistoissa vuosina 2008-2012**



**Avoimet työpaikat kuukauden lopussa Uudenmaan ELY-keskuksen alueen TE-toimistoissa vuosina 2008-2012**

