



Elinkeino-, liikenne- ja
ympäristökeskus



TE-palvelut
tjänster | services

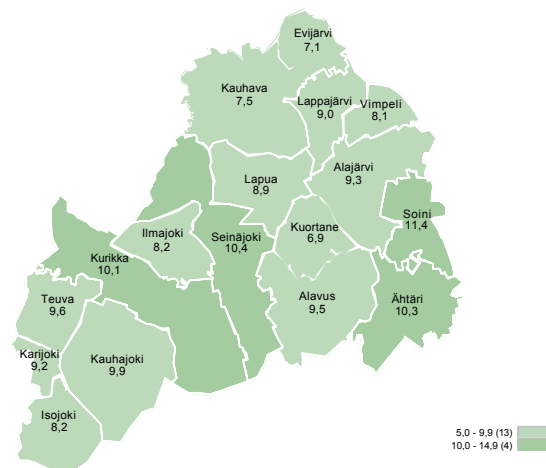
ETELÄ-POHJANMAA

Työllisyyskatsaus

Syyskuu 2016

Syyskuun lopussa 8 368 työtöntä työnhakijaa

Työttömien työnhakijoiden osuus työvoimasta kunnittain



TEM Työnvälitystilasto / Työ- ja elinkeinoministeriö, Työnvälitystilasto

Etelä-Pohjanmaan työ- ja elinkeinotoimistossa oli syyskuun lopussa 8 368 työtöntä työnhakijaa. Vuoden takaisesta tilanteesta määrä laski 516 henkilöllä, eli 5,8 prosentilla. Koko maassa työttömien määrä laski samalla ajanjaksolla 2,3 prosentilla.

Työttömien työnhakijoiden osuus Etelä-Pohjanmaan ELY-keskusalueen työvoimasta oli 9,5 prosenttia. Manner-Suomessa ainoastaan Pohjanmaan ELY-keskuksen alueella työttömien työnhakijoiden osuus työvoimasta oli niukasti alhaisempi. Koko maassa vastaava osuus oli 12,5 prosenttia.

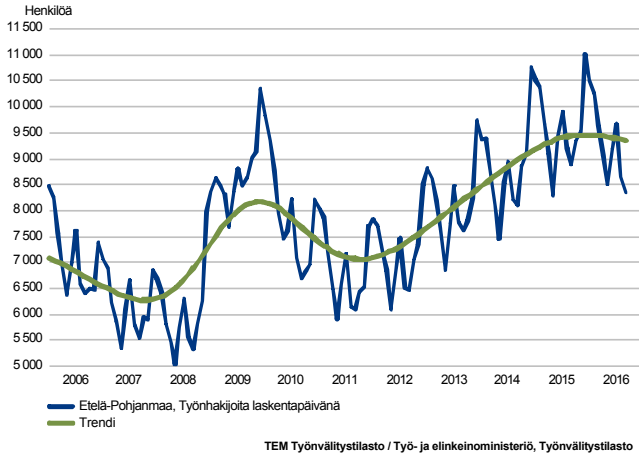
Tiedot ilmenevät työ- ja elinkeinoministeriön Työnvälitystilastosta.

Trendit:

- Työnhakijoiden kokonaismäärä lisääntyi
- Työttömien työnhakijoiden määrä oli laskusuunnassa
- Pitkäaikaistyöttömyyden kasvu jatkui
- Uusien avoimien työpaikkojen määrä lisääntyi
- Työllistymistä edistävissä palveluissa olevien määrä kasvoi

Työttömät työnhakijat

TYÖTTÖMÄT TYÖNHAKIJAT KUUKAUSITTAIN JA TRENDI
Etelä-Pohjanmaa



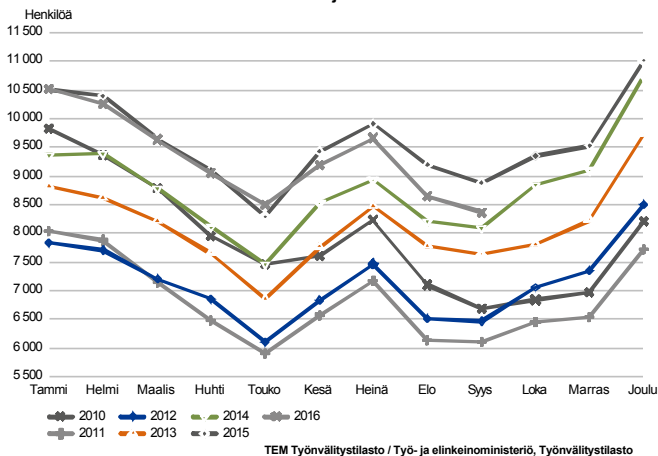
Työttömyys oli laskusuunnassa

Etelä-Pohjanmaan työ- ja elinkeinotoimistossa oli syyskuun lopussa 8 368 työttöntä työnhakijaa, mikä on 516 vähemmän (-5,8 %) kuin vuotta aikaisemmin. Määrä laski edellisen kuukauden lopusta 285 hengellä (-3,3 %).

Työttömistä työnhakijoista oli kokoaikaisesti lomautettuja 640, eli lomautettujen osuus oli 7,6 prosenttia. Kokoaikaisesti lomautettujen määrä laski edellisen vuoden vastaavasta ajankohdasta 169 henkilöllä (-20,9 %).

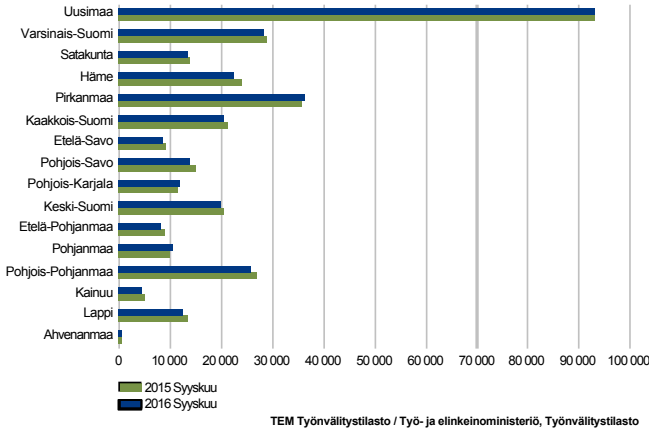
Työttömistä työnhakijoista oli ulkomaiden kansalaisia 335, mikä on 4 vähemmän (-1,2 %) kuin vuotta aikaisemmin.

TYÖTTÖMÄT TYÖNHAKIJAT, KUUKAUSIVERTAILU
Etelä-Pohjanmaa



Työttömät työnhakijat seutukunnittain

TYÖTTÖMÄT TYÖNHAKIJAT
ELY-keskuksittain



Työttömyyden kehityssuunnissa hajontaa

Työttömien työnhakijoiden määrä nousi suhteellisesti eniten Pohjanmaan (7,7 %) ja Pirkanmaan (1,4 %) ELY-keskusten alueilla. Kainuussa (-12,4 %), Pohjois-Savossa (-8,1 %) ja Etelä-Savossa (-6,8 %) muutos myönteiseen suuntaan oli suhteellisesti merkittävintä.

Etelä-Pohjanmaalla työttömyys laski Suupohjan (-11 %), Seinäjoen (-6 %) Järviseudun (-4 %) seutukunnissa. Kuusiokunnissa työttömien työnhakijoiden määrä kasvoi prosentilla.

Työttömät työnhakijat ja avoimet työpaikat TE-toimistossa seutukunnittain

Seutukunta	Työttömät työnhakijat			Muutos		Työttömistä työnhakijoista lomautetut		Työttömien työnhakijoiden osuus työvoimasta		Avoimet työpaikat			Muutos	
	Syys 2016	Elo 2016	Syys 2015	Syys 2016	Syys 2015	%	%	Syys 2016	Elo 2016	Syys 2015	Syys 2016	Syys 2015		
Suupohja	979	1 032	1 103	-124	-11	99	9,6	41	51	59	-18	-31		
Seinäjoki	5 712	5 923	6 085	-373	-6	414	9,6	681	515	663	18	3		
Kuusiokunnat	875	877	864	11	1	59	9,3	101	84	92	9	10		
Järviseutu	802	821	832	-30	-4	68	9,0	54	57	39	15	38		
Etelä-Pohjanmaa	8 368	8 653	8 884	-516	-6	640	9,5	877	707	853	24	3		

Työttömät työnhakijat kunnittain

Työttömien työnhakijoiden määrä laski 11 kunnassa, joista suhteellisesti eniten Soinissa, Vimpelissä ja Kauhajoella. Tilanne heikkeni suhteellisesti eniten Lappajärvellä, Kuortaneella ja Alavudella.

Maakunnan alimmat työttömien työnhakijoiden osuudet olivat Kuortaneella, Evijärvellä ja Kauhavalla. Korkeimmat osuudet olivat puolestaan Soinissa, Seinäjoella ja Ähtärissä.

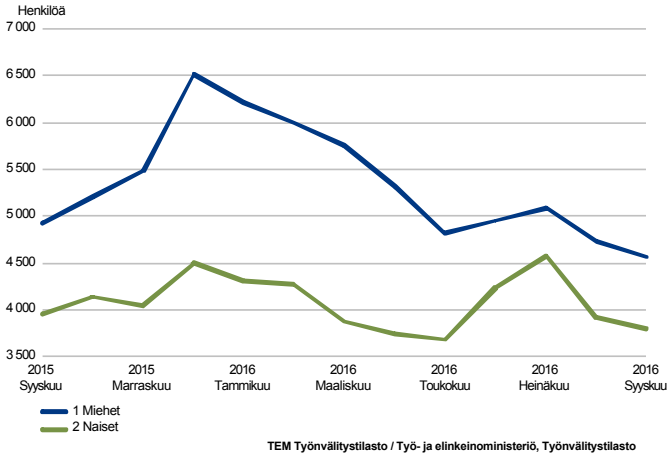
Tarkempia tietoja työttömyyden rakenteesta löytyy alueellisesta taulukosta.

Työttömät työnhakijat ja avoimet työpaikat TE-toimistossa kunnittain

Kunta	Työttömät työnhakijat		Muutos		Työttömistä työnhakijoista lomautetut		Työttömien työnhakijoiden osuus työvoimasta		Muutos		Avoimet työpaikat	
	Syys 2016	Elo 2016	Syys 2015	Syys 2016	Syys 2015	%	%	Syys 2016	Elo 2016	Syys 2015	Syys 2016	Syys 2015
Alajärvi	386	408	399	-13	-3	27	9,3	38	40	25	13	52
Alavus	491	493	463	28	6	37	9,5	84	54	78	6	8
Evijärvi	82	80	79	3	4	8	7,1	5	..	5	0	0
Ilmajoki	467	512	538	-71	-13	45	8,2	15	14	11	4	36
Isojoki	77	79	84	-7	-8	..	8,2	5
Karjoki	59	59	61	-2	-3	9	9,2	..	5
Kauhajoki	622	658	725	-103	-14	56	9,9	30	36	41	-11	-27
Kauhava	550	581	535	15	3	52	7,5	49	68	51	-2	-4
Kuortane	109	122	93	16	17	7	6,9	5	11	8	-3	-37
Kurikka	976	1 047	1 065	-89	-8	115	10,1	48	45	47	1	2
Lappajärvi	120	105	98	22	22	16	9,0	5	9	7	-2	-29
Lapua	588	585	582	6	1	43	8,9	39	36	26	13	50
Seinäjoki	3 131	3 198	3 365	-234	-7	159	10,4	530	352	528	2	0
Soini	104	105	125	-21	-17	8	11,4
Teuva	221	236	233	-12	-5	32	9,6	5	9	12	-7	-58
Vimpeli	110	123	131	-21	-16	9	8,1
Ähtäri	275	262	308	-33	-11	15	10,3	12	19	6	6	100
Etelä-Pohjanmaa	8 368	8 653	8 884	-516	-6	640	9,5	877	707	853	24	3

Työttömät työnhakijat sukupuolen ja ikäryhmän mukaan

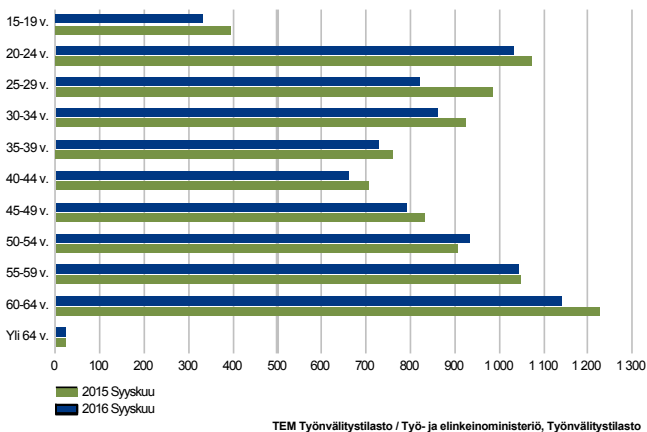
TYÖTTÖMÄT TYÖNHAKIJAT SUKUPUOLEN MUKAAN
Etelä-Pohjanmaa



Työttömyys laski molempien sukupuolten osalta

Työttömistä työnhakijoista oli miehiä 4568 (55 %) ja naisia 3800 (45 %). Edellisvuoden vastaavaan ajankohtaan verrattuna miesten työttömyys laski 360 hengellä (-7,3 %). Naisten työttömyys laski samalla ajanjaksolla 156 hengellä (-3,9 %).

TYÖTTÖMÄT TYÖNHAKIJAT IKÄRYHMÄN MUKAAN
Etelä-Pohjanmaa



Nuorten työttömyys laskusuunnassa

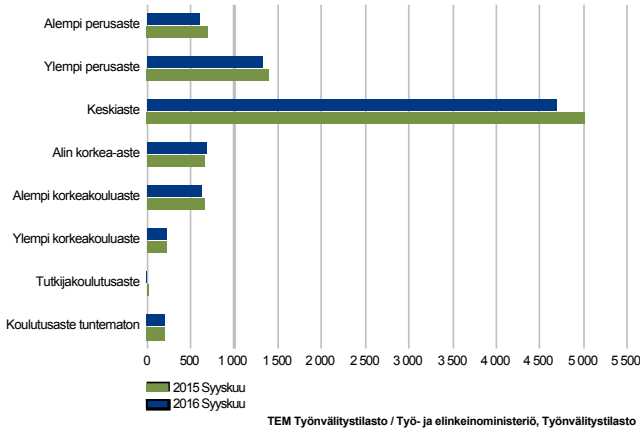
Alle 25-vuotiaita työttömiä työnhakijoita oli 1364, mikä on 106 vähemmän (-7,2 %) kuin vuotta aikaisemmin.

Yli 50-vuotiaita oli työttömänä 3141, mikä on 65 vähemmän (-2,0 %) kuin vuosi sitten.

Työttömyys kasvoi ainoastaan 50-54 -vuotiaiden ikäryhmässä.

Työttömät työnhakijat koulutusasteen ja ammattiryhmän mukaan

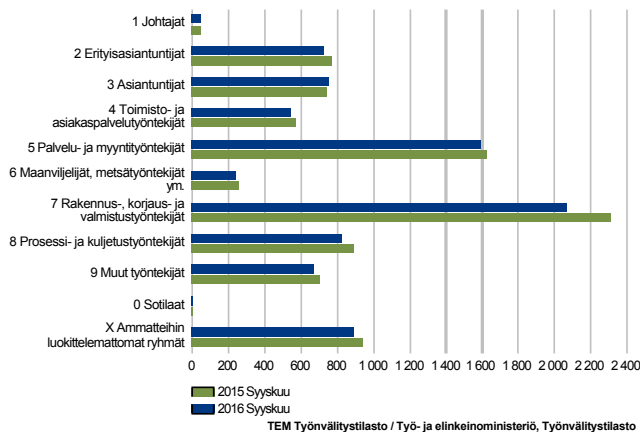
TYÖTTÖMÄT TYÖNHAKIJAT KOULUTUSASTEITTAIN
Etelä-Pohjanmaa



Työttömyys laskussa lähes kaikilla koulutusasteilla

Perus- ja keskiasteella sekä alemmalla korkeakouluasteella työttömien työnhakijoiden määrä laski viime vuodesta selvästi. Kahdessa ryhmässä (alin korkea-aste ja ylempi korkeakouluaste) työttömien työnhakijoiden määrä lisääntyi niukasti.

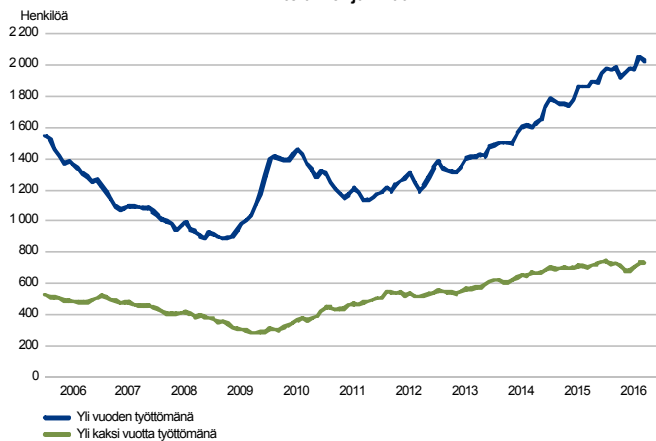
TYÖTTÖMÄT TYÖNHAKIJAT AMMATTIRYHMITTÄIN
Etelä-Pohjanmaa



Työttömien työnhakijoiden määrä laski laajalla rintamalla

Ammattiryhmittäin tarkasteltuna työttömien työnhakijoiden määrä oli selvimmin laskusuunnassa rakennus, korjaus ja valmistustyöntekijöiden (-10,5 %) ammattiryhmässä. Työttömien työnhakijoiden lukumäärä kasvoi ainoastaan asiantuntijoiden ammattiryhmässä.

PITKÄAIKAISTYÖTTÖMÄT KUUKAUDEN LOPUSSA
Etelä-Pohjanmaa

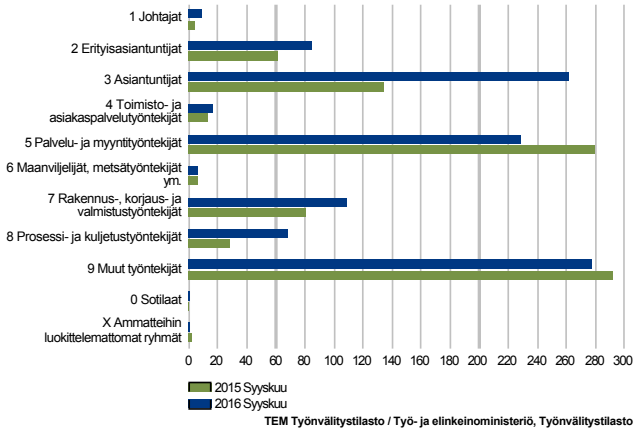


Pitkäaikaistyöttömyyden kasvu jatkui

Yli vuoden yhtäjaksoisesti työttömänä olleita pitkäaikaistyöttömiä oli 2024, mikä on 161 (8,6 %) enemmän kuin vuotta aikaisemmin. Yli kaksi vuotta yhtäjaksoisesti työttömänä olleita oli 735, mikä on 31 henkilöä (4,4 %) enemmän kuin vuosi sitten.

Avoimet työpaikat

UUDET AVOIMET TYÖPAIKAT
Etelä-Pohjanmaa



Uusia avoimia työpaikkoja viime vuotta enemmän

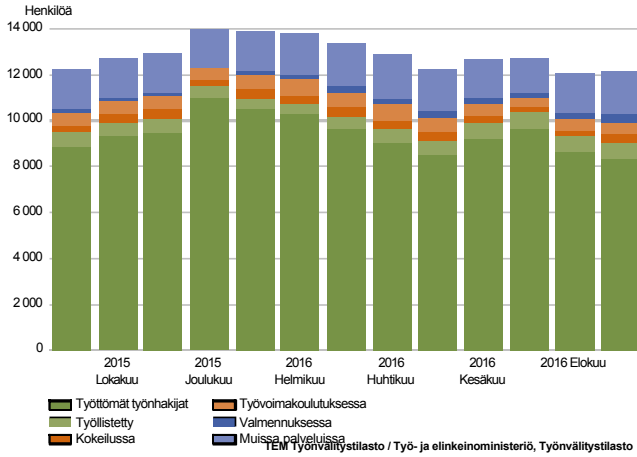
Kuukauden aikana avoimeksi ilmoitettuja uusia työpaikkoja oli 1064 kappaletta. Uusien työpaikkojen määrä nousi 162 paikalla (18,0 %) viime vuoden vastaavasta ajankohdasta.

Uusien avointen työpaikkojen määrä lisääntyi suhteellisesti eniten prosessi- ja kuljetustyöntekijöiden sekä asiantuntijoiden ammattiryhmissä. Uudet avoimet työpaikat vähenivät suhteellisesti eniten palvelu- ja myyntityöntekijöiden ammattiryhmässä.

Kaikkiaan kuukauden aikana avoimena oli yhteensä 1759 työpaikkaa, mikä on 266 paikkaa (17,8 %) enemmän kuin vuosi sitten.

Palvelut

LAAJA TYÖTTÖMYYS
Etelä-Pohjanmaa

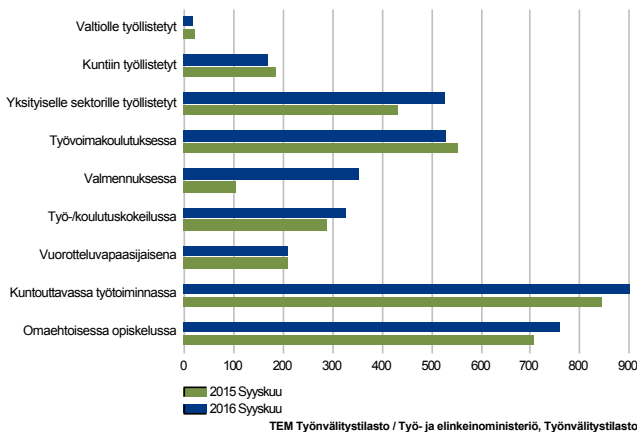


Laaja työttömyys kääntyi laskuun

Aktivointiasteeseen laskettavien palveluiden piirissä oli 3786 henkilöä, mikä on 433 enemmän (12,9 %) kuin vuotta aikaisemmin. Aktivointiaste oli 31,2 %. Kaikkiaan palveluissa oli 4,3 % työvoimasta.

Laajan työttömyyden eli työttömien työnhakijoiden ja palveluissa olleiden yhteismäärä oli 12 154. Se on 83 henkilöä vähemmän kuin vuotta aikaisemmin.

PALVELUISSA
Etelä-Pohjanmaa

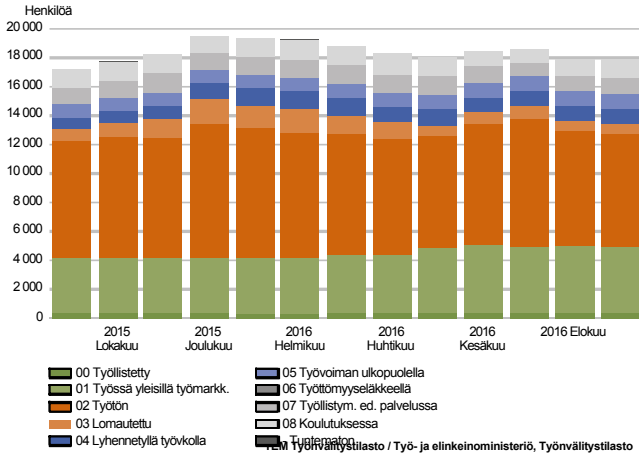


Valmennuksessa olevien määrä kasvoi voimakkaasti

Valmennuksessa olevien määrä kasvoi 245 henkilöllä (229 %) vuoden takaisesta tilanteesta.

Palkkatuilla eri sektoreille työllistettyjä oli yhteensä 710 henkilöä, mikä on 68 enemmän (10,6 %) kuin vuotta aikaisemmin. Työllistetyistä noin 26 % oli julkisen sektorin ja 74 % yksityisen sektorin töissä.

Kaikki työnhakijat

TYÖNHAKIJAT RYHMITTÄIN
Etelä-Pohjanmaa

Työnhakijoiden kokonaismäärä lisääntyi vuoden takaisesta

Etelä-Pohjanmaan työ- ja elinkeinotoimistossa oli yhteensä 17 914 työnhakijaa, mikä on 746 (4,3 %) enemmän kuin vuotta aikaisemmin.

Työnhakijoista oli työssä olevia 5016, joista 4565 oli yleisillä työmarkkinoilla ja 451 oli työ- ja elinkeinohallinnon palveluilla työllistettynä. Työvoimaan kuulumattomia työnhakijoita oli 3485, joista 1155 oli työllistymistä edistävässä palvelussa ja 1323 koulutuksessa. Lyhennettyä työviikkoa tekeviä työnhakijoita oli 1045.

Työnhakijoista oli työttömiä työnhakijoita 8368, mikä on 516 vähemmän kuin vuotta aikaisemmin. Työttömistä työnhakijoista kokoaikaisesti lomautettuja oli 640 henkilöä.

Yhteenvetotaulukko

TYÖLLISYYSTILANNE 2016 SYYSKUUN LOPUSSA (I) JA
TOIMISTOJEN TOIMINTA SYYSKUUN AIKANA (II)
ELY-KESKUS: ETELÄ-POHJANMAA

I TILANNE KUUKAUDEN LOPUSSA	Syys-16	Syys-15	MUUTOS LKM.	MUUTOS %
A. TYÖNHAKIJAT				
1. Työttömät työnhakijat	8 368	8 884	-516	-5,8
joista kokoaikaisesti lomautetut	640	809	-169	-20,9
2. Lyhennetyllä työviikolla	1 045	818	227	27,8
3. Työssä olevat yhteensä	5 016	4 213	803	19,1
joista yleisillä työmarkkinoilla	4 565	3 789	776	20,5
joista työllistettynä	451	424	27	6,4
4. Työvoiman ulkopuolella	3 485	3 253	232	7,1
joista työllistymistä edist.palvelussa	1 155	1 136	19	1,7
joista koulutuksessa	1 323	1 228	95	7,7
5. Työttömyyseläkettä saavat	0	0	0	0,0
1-5 Kaikki työnhakijat yhteensä	17 914	17 168	746	4,3
B. TYÖVOIMAN KYSYNTÄ				
1. Avoimet työpaikat yhteensä	877	853	24	2,8
joista yli kuukauden avoinna olleet	209	245	-36	-14,7
joista yli 2 kuukautta avoinna olleet	98	146	-48	-32,9
C. PALVELUISSA				
1. Valtiolle työllistetyt	17	23	-6	-26,1
2. Kuntiin työllistetyt	168	186	-18	-9,7
3. Yksityiselle sektorille työllistetyt	525	433	92	21,2
1-3 Työllistetyt yhteensä	710	642	68	10,6
4. Työvoimakoulutuksessa	531	554	-23	-4,2
5. Valmennuksessa	352	107	245	229,0
6. Työ-/koulutuskokeilussa	325	289	36	12,5
7. Vuorotteluvapaasijaisena	208	209	-1	-0,5
8. Kuntouttavassa työtoiminnassa	900	845	55	6,5
9. Omaehtoisessa opiskelussa	760	707	53	7,5
1-9 Palveluissa yhteensä	3 786	3 353	433	12,9
D. TYÖTTÖMYYDEN RAKENNE				
1. Työttömät naiset	3 800	3 956	-156	-3,9
2. Työttömät miehet	4 568	4 928	-360	-7,3
3. Alle 25-vuotiaat työttömät	1 364	1 470	-106	-7,2
4. Yli 50-vuotiaat työttömät	3 141	3 206	-65	-2,0
5. Pitkäaikaistyöttömät	2 024	1 863	161	8,6
6. Ulkomaalaiset työttömät	335	339	-4	-1,2
E. TOIMEENTULOTURVA				
1. Työttömiä työttömyyskassojen jäseniä	3 926	4 385	-459	-10,5
II TOIMINTA KUUKAUDEN AIKANA				
1. Työttömät työnhakijat	9 816	10 427	-611	-5,9
2. Muut työnhakijat	8 903	7 601	1 302	17,1
1-2 Työnhakijat yhteensä	18 719	18 028	691	3,8
3. Kuukauden kaikki työpaikat	1 759	1 493	266	17,8
Kuukauden uudet työpaikat	1 064	902	162	18,0
Täyttyneet työpaikat	268	206	62	30,1
joista toimiston hakijalla täytt.	176	137	39	28,5
4. Alkaneet työttömyysjaksot	1 973	2 205	-232	-10,5
5. Päättyneet työttömyysjaksot	1 835	2 048	-213	-10,4
6. Uudet työllistämiset	111	77	34	44,2
7. Aloittanut työvoimakoulutuksen	106	183	-77	-42,1

Ulkomaalaisten yhteenvetotaulukko

ULKOMAALAISTEN TYÖLLISYYSKATSAUS 2016 SYYSKUUUN LOPUSSA (I) JA
TOIMISTOJEN TOIMINTA SYYSKUUUN AIKANA (II)
ELY-KESKUS: ETELÄ-POHJANMAA

I TILANNE KUUKAUDEN LOPUSSA	Syys-16	Syys-15	MUUTOS LKM.	MUUTOS %
A. TYÖNHAKIJAT				
1. Työttömät työnhakijat	335	339	-4	-1,2
joista kokoaikaisesti lomautetut	22	26	-4	-15,4
2. Lyhennetyllä työviikolla	18	19	-1	-5,3
3. Työssä olevat yhteensä	220	137	83	60,6
joista yleisillä työmarkkinoilla	201	123	78	63,4
joista työllistettynä	19	14	5	35,7
4. Työvoiman ulkopuolella	302	281	21	7,5
joista työllistymistä edist.palvelussa	58	52	6	11,5
joista koulutuksessa	210	202	8	4,0
5. Työttömyyseläkettä saavat	0	0	0	0,0
1-5 Kaikki työnhakijat yhteensä	875	776	99	12,8
C. PALVELUISSA				
1. Valtiolle työllistetyt	0	0	0	0,0
2. Kuntiin työllistetyt	6	6	0	0,0
3. Yksityiselle sektorille työllistetyt	24	17	7	41,2
1-3 Työllistetyt yhteensä	30	23	7	30,4
4. Työvoimakoulutuksessa	123	95	28	29,5
5. Valmennuksessa	20	5	15	300,0
6. Työ-/koulutuskokeilussa	35	32	3	9,4
7. Vuorotteluvapaasijaisena	..	6
8. Kuntouttavassa työtoiminnassa	24	20	4	20,0
9. Omaehtoisessa opiskelussa	93	116	-23	-19,8
1-9 Palveluissa yhteensä	329	297	32	10,8
D. TYÖTTÖMYYDEN RAKENNE				
1. Työttömät naiset	181	190	-9	-4,7
2. Työttömät miehet	154	149	5	3,4
3. Alle 25-vuotiaat työttömät	27	22	5	22,7
4. Yli 50-vuotiaat työttömät	81	75	6	8,0
5. Pitkäaikaistyöttömät	53	38	15	39,5
E. TOIMEENTULOTURVA				
1. Työttömiä työttömyyskassojen jäseniä	95	86	9	10,5
II TOIMINTA KUUKAUDEN AIKANA				
1. Työttömät työnhakijat	415	418	-3	-0,7
2. Muut työnhakijat	484	388	96	24,7
1-2 Työnhakijat yhteensä	899	806	93	11,5
4. Alkaneet työttömyysjaksot	86	76	10	13,2
5. Päättyneet työttömyysjaksot	90	94	-4	-4,3
6. Uudet työllistämiset
7. Aloittanut työvoimakoulutuksen	12	27	-15	-55,6

Alueellinen taulukko

TYÖTTÖMÄT TYÖNHAKIJAT JA AVOIMET TYÖPAIKAT KUNNITTAIN 2016 SYYSKUUN LOPUSSA
ELY-KESKUS: ETELÄ-POHJANMAA

Kunta	Työvoima	Työttömät työnhakijat							Vamm. ja pitkäaik. sairaat	Avoimet työ- paikat	
		Osuus-% työvoimasta	Yhteensä	Miehet	Naiset	Alle 20- vuotiaat	Alle 25- vuotiaat	Yli 50- vuotiaat			Pitkäaik. työttömät
Alajärvi	4 154	9,3	386	210	176	22	57	173	86	64	38
Alavus	5 154	9,5	491	283	208	24	85	202	133	61	84
Evijärvi	1 159	7,1	82	38	44	..	9	42	25	10	5
Ilmajoki	5 683	8,2	467	272	195	19	65	178	142	75	15
Isojoki	941	8,2	77	34	43	5	14	32	18	16	..
Karjajoki	641	9,2	59	35	24	..	7	31	15	9	..
Kauhajoki	6 309	9,9	622	342	280	38	121	219	95	110	30
Kauhava	7 349	7,5	550	282	268	17	60	207	126	107	49
Kuortane	1 587	6,9	109	66	43	0	14	49	26	18	5
Kurikka	9 685	10,1	976	545	431	28	141	411	223	157	48
Lappajärvi	1 335	9,0	120	64	56	..	8	68	25	16	5
Lapua	6 623	8,9	588	299	289	25	87	208	137	95	39
Seinäjoki	30 208	10,4	3 131	1 705	1 426	124	614	977	791	514	530
Soini	911	11,4	104	53	51	..	9	59	32	17	..
Teuva	2 307	9,6	221	115	106	7	22	99	45	32	5
Vimpeli	1 352	8,1	110	61	49	6	11	57	27	18	..
Ähtäri	2 659	10,3	275	164	111	10	40	129	78	33	12
Yhteensä	88 057	9,5	8 368	4 568	3 800	333	1 364	3 141	2 024	1 352	877

Tietoa sivustosta

Tällä sivustolla esitetään Etelä-Pohjanmaan ELY-keskuksen uusimman Työllisyyskatsauksen sisältö tilastointikohteiden mukaisesti jaoteltuna. Tämän Työllisyyskatsauksen pdf-versio sekä aikaisempien kuukausien katsaukset löytyvät oikealla olevan linkin kautta.

Työllisyyskatsaus perustuu TEM:n Työnvälitystilaston tietoihin. Työnvälitystilasto kerää tietoja Työ- ja elinkeinotoimistoihin (TE-toimistoihin) ilmoittautuneista työnhakijoista kuten työttömistä työnhakijoista, hallinnon palveluista sekä TE-toimistoihin ilmoitetuista avoimista työpaikoista. Tiedot kerätään TE-toimistojen asiakaspalvelurekisteristä (URA). Siten Työnvälitystilaston tiedot ovat täysin rekisteripohjaisia.

Tilasto kattaa kaikki edellä mainittuihin ryhmiin kuuluvat henkilöt, palvelut ja avoimet työpaikat, jotka ovat rekisteröitynä tilastointikaudella kyseisessä rekisterissä erikseen määriteltujen luokittelijoiden ja muuttujien mukaisesti.

Työllisyyskatsauksen tekstissä on kausivaihtelun vuoksi vertailu edellisen vuoden vastaavaan kuukauteen. Katsauksen kuviot sisältävät tiedot myös taulukkomuodossa. Kunkin kuukauden Työllisyyskatsaus julkistetaan seuraavan kuukauden loppupuolella etukäteen vahvistettujen julkistamispäivien mukaisesti.

Merkkien selitykset:

. tieto on epälooginen esitettäväksi

.. tietoa ei ole saatu, se on liian epävarma esitettäväksi tai se on salassapitosäännön alainen

Lisätietoja:

- Työnvälitystilasto Internetissä: <http://www.tem.fi/tyollisyyskatsaus-ja-tyonvalitystilasto>
- Työnvälitystilaston kuvaus ja laatuseloste: <http://www.tem.fi/tilaston-julkistamispaiivat-kuvaus-ja-laatuseloste>
- Työnvälitystilaston keskeisimmät tiedot löytyvät TEM:n ToimialaOnline -tilastopalvelusta: <http://www.toimialaonline.fi> polkua: Tilastokanta--Työmarkkinat--Työnvälitystilasto.
- Työnvälitystilaston tietoja on myös Työpoliittisen aikakauskirjan tilasto-osuudessa: <http://www.tem.fi/tyopoliittinen-aikakauskirja>
- TEM:n ja Tilastokeskuksen kuukausittainen yhteisjulkistus: <http://www.tilastokeskus.fi/til/tyti/tie.html>
- TEM:n Työnvälitystilaston ja Tilastokeskuksen työvoimatutkimuksen lukujen eroista löytyy lisätietoja osoitteesta: http://www.tilastokeskus.fi/til/tyti/tyti_2015-04-28_men_001.html

Viittausohje: Suomen virallinen tilasto (SVT): Työ- ja elinkeinoministeriö, Työnvälitystilasto. 201V:KK, Etelä-Pohjanmaan Työllisyyskatsaus, XXXXXkuu 201V. Seinäjoki: Elinkeino-, liikenne- ja ympäristökeskus (viitattu pvm). Saantitapa: <http://www.temtyollisyyskatsaus.fi/etela-pohjanmaa.aspx>

Yhteystiedot

Etelä-Pohjanmaan elinkeino-, liikenne- ja ympäristökeskus

Strategiapäällikkö Timo Takala, 0295 027 708

S-posti: etunimi.sukunimi(at)ely-keskus.fi

Etelä-Pohjanmaan työ- ja elinkeinotoimisto

Palvelujohtaja Leena Tuohimaa-Kari, 0295 046 637

Palvelujohtaja Jukka Huhtiniemi, 0295 046 549

Palvelujohtaja Maire Makkonen, 0295 046 588

S-posti: etunimi.sukunimi(at)te-toimisto.fi

<http://www.temtyollisyyskatsaus.fi/etela-pohjanmaa.aspx>

