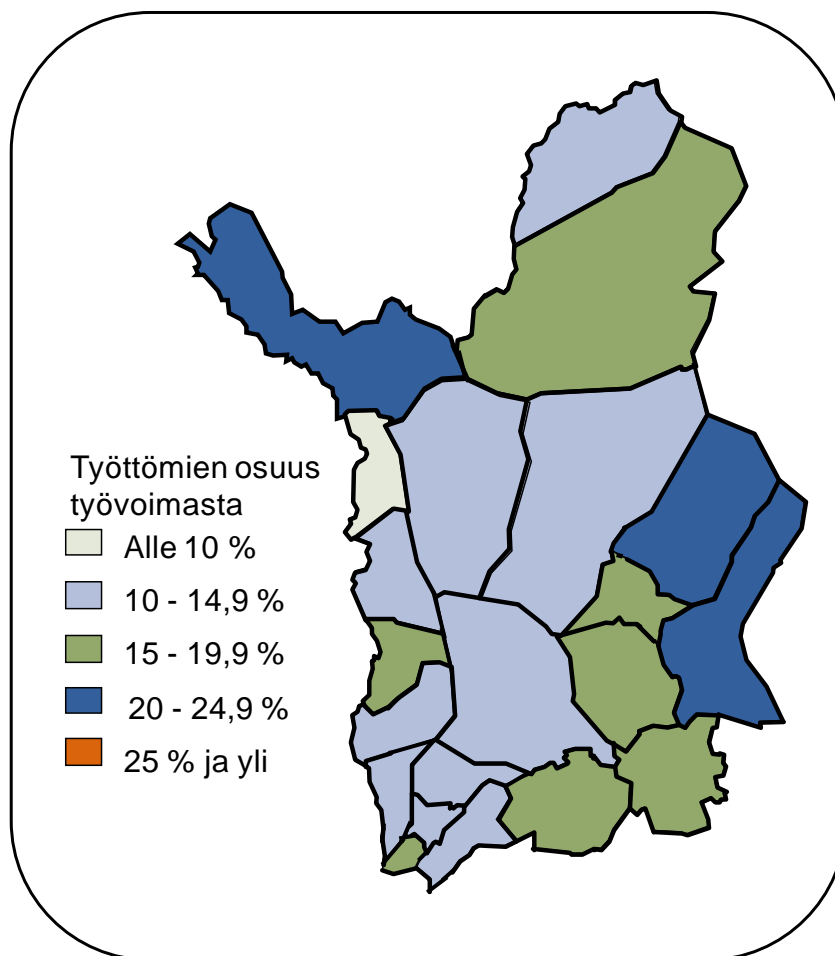




Lapin työllisyyskatsaus helmikuu 2013

Julkaisuvapaa tiistaina 26.3.2013 klo 9.00

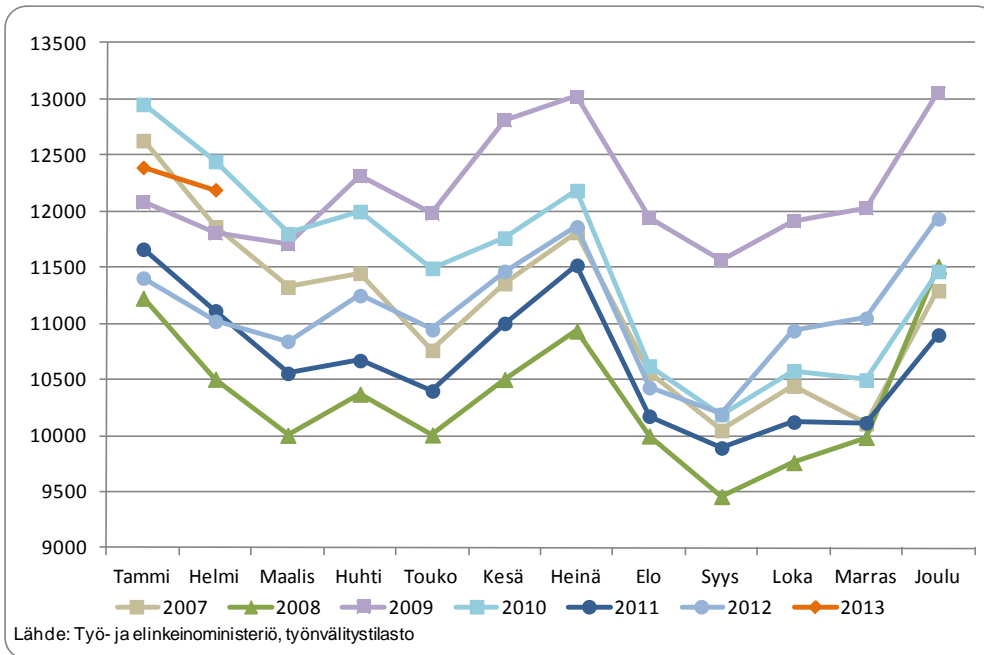


- Lapissa työttömiä helmikuun lopussa lähes 12 200 – noin 1 170 enemmän kuin vuotta aiemmin
- Työttömyys lisääntynyt eniten Rovaniemen seutukunnassa
- Työttömyys kasvanut vuoden aikana eniten rakennusalalla
- Lapissa avoinna 2 820 TE-toimistoon ilmoitettua työpaikkaa
- Aktivointiasteeseen laskettaviin työ- ja elinkeinohallinnon palveluihin osallistui 4 150 lappilaista

Lapissa työttömiä helmikuun lopussa lähes 12 200 – noin 1 170 enemmän kuin vuotta aiemmin

Lapin ELY-keskuksen/työ- ja elinkeinotoimiston alueella oli helmikuun lopussa 12 193 työtöntä työnhakijaa. Työttömiä oli 200 (-1,6 %) vähemmän kuin kuukautta aiemmin ja noin 1 170 (10,6 %) enemmän kuin vuotta aiemmin helmikuussa. Koko maassa työttömiä oli helmikuun lopussa 14,6 % enemmän kuin viime vuonna.

Työttömistä 1 070 oli henkilökohtaisesti TE-toimistoon ilmoittautuneita lomautettuja¹, mikä on 300 (39 %) enemmän kuin viime vuoden helmikuussa. Lisäksi määräaikaisten ryhmäilmoituslomautusten² piirissä oli Lapissa helmikuun lopussa 90 henkilöä.



Kuva 1. Työttömät Lapissa kuukausittain vuosina 2007-2013

Koko maassa työttömiä oli helmikuun lopussa 290 870, mikä on lähes 37 100 (14,6 %) enemmän kuin vuotta aiemmin. Työttömyys on lisääntynyt vuoden aikana eniten Varsinais-Suomessa, Pirkanmaalla ja Uudellamaalla ja vähiten Etelä-Savossa.

Työttömien osuus työvoimasta oli helmikuussa koko maassa 11,1 % ja Lapissa 14,8 %. Työttömien osuus työvoimasta oli alin Pohjanmaan (7,5 %) ja korkein Pohjois-Karjalan (16,1 %) ELY-keskuksen/TE-toimiston alueella.

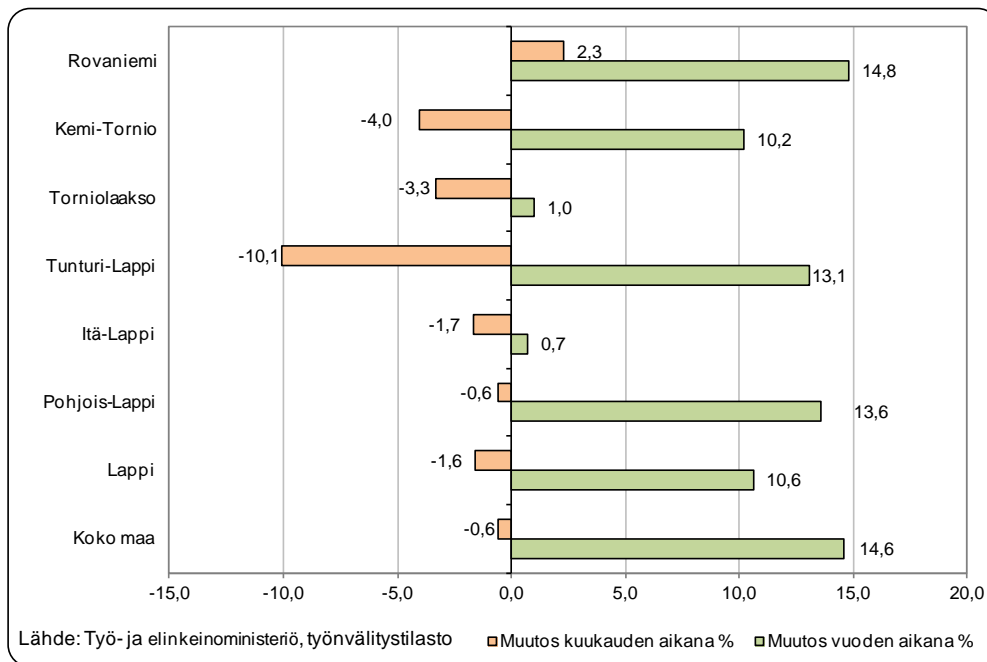
Työttömyys lisääntynyt eniten Rovaniemen seutukunnassa

Työttömien osuus työvoimasta vaihteli helmikuun lopussa Lapissa seutukunnittain Tunturi-Lapin 12,1 %:sta Itä-Lapin 20,1 %:iin. Työttömien osuus työvoimasta oli alin Muoniossa (8,6 %) ja alitti koko maan keskimääräisen myös Kittilässä, Utsjoella ja Sodankylässä. Työttömien osuus työvoimasta ylitti 20 % kolmessa kunnassa: Sallassa, Savukoskella ja Enontekiöllä.

¹ Lukuun eivät sisälly vähintään 10 työntekijää koskevat ns. ryhmälomautukset. Ryhmälomautusmenettelyä voidaan käyttää, jos määräaikainen kokoaikainen tai työaikaa lyhentäen toteutettu lomautus koskee vähintään 10 työntekijää.

² Lähde: Työ- ja elinkeinotoimistolle tulleet ryhmälomautusilmoitukset, tilanne 28.02.2013

Työttömyys väheni kuukauden aikana Rovaniemen seutukuntaa lukuun ottamatta kaikissa muissa Lapin seutukunnissa. Määrällisesti eniten työttömyys väheni kuukauden aikana Kemi-Tornion alueella ja suhteellisesti eniten Tunturi-Lapissa. Rovaniemen seutukunnassa työttömyys on lisääntynyt vuoden aikana jopa hieman voimakkaammin kuin koko maassa. Vuoden aikana tapahtuneesta Lapin työttömyyden kasvusta puolet on kohdentunut Rovaniemen seutukuntaan. Itä-Lapissa ja Torniolaaksossa työttömyyden lisääntyminen on ollut hyvin vähäistä verrattuna vuoden takaiseen ja työttömiä oli lähes saman verran kuin viime vuonna.



Kuva 2. Työttömyyden muutos (%) kuukauden ja vuoden aikana Lapissa seutukunnittain ja koko maassa

Työttömyys kasvanut vuoden aikana eniten rakennusalalla

Nuoria, alle 25-vuotiaita työttömiä oli Lapissa helmikuun lopussa 1 655, mikä on lähes 180 (12 %) enemmän viime vuoden helmikuussa. Koko maassa nuorten työttömien määrä on kasvanut 20 % vuoden aikana.

Yli 50-vuotiaita työttömiä oli Lapissa helmikuussa 5 130, mikä on 42 % työttömistä. Yli 50-vuotiaita työttömiä oli 530 (11,5 %) enemmän kuin vuotta aiemmin.

Lapin työttömistä 4 230 eli joka kolmas oli ollut työttömänä yhdenjaksoisesti (2 470) tai viimeisten kuudentoista kuukauden työttömyysjaksot yhteenlaskien (1 760) yli vuoden. Yhdenjaksoisesti yli vuoden työttömänä olleita pitkäaikaistyöttömiä oli 390 (19 %) enemmän kuin viime vuoden helmikuussa.

Helmikuun aikana työttömyys väheni eniten palvelutyössä ja terveydenhuolto- ja sosiaalialalla. Viime vuoden helmikuuhun verrattuna työttömyys on lisääntynyt kaikissa muissa pääammattiryhmissä paitsi maa- ja metsätaloustyössä. Muualla luokittelemattoman työn ryhmässä työttömien määrä oli lähes sama kuin vuotta aiemmin. Vuoden aikana työttömyys on lisääntynyt eniten rakennusalalla.

Lapissa avoinna 2 820 TE-toimistoon ilmoitettua työpaikkaa

Lapissa oli helmikuussa avoinna 2 820 TE-toimistoon ilmoitettua avointa työpaikkaa. Työpaikoista 1 215 ilmoitettiin avoimeksi helmikuun aikana. Uusia avoimia työpaikkoja ilmoitettiin TE-toimistoon 500 (-29 %) vähemmän kuin viime vuoden helmikuussa. Kesätyöpaikkojen ja kevätmatkailukauden työvoimatarpeiden vaikutus näkyi myös helmikuussa avoinna olleiden työpaikkojen ammattijakaumassa ja työn kestossa.

Avoimista työpaikoista kaksi kolmasosaa oli yrityksissä ja joka viides kuntasektorilla. Kuukauden aikana avoinna olleista työpaikoista 750 eli 27 % oli työn kestoltaan yli vuoden. Alle kolme kuukautta kestävien työpaikkojen osuus avoimista työpaikoista oli yli puolet. Avoimia työpaikkoja oli eniten teollisessa työssä (takomo ja valimo-, paperinvalmistus- ja teollisuuden sekatyö), palvelualalla (mm. siivoojat, tarjoilijat, kokit), terveydenhuolto- ja sosiaalialan tehtävissä (mm. perushoitajat, sosiaalialan hoitajat ja henkilökohtaiset avustajat), kaupallisessa työssä (myyntiedustus- ja puhelinmyyntitehtävät, myyjät) sekä puutarha- ja puistotyössä.

Aktivointiasteeseen laskettaviin työ- ja elinkeinohallinnon palveluihin osallistui 4 150 lappilaista

Aktivointiasteeseen laskettaviin työ- ja elinkeinohallinnon palveluihin osallistui helmikuun lopussa 4 150 lappilaista, mikä 5 % Lapin työvoimasta. Palveluihin osallistuvia oli Lapissa lähes 640 (-13 %) vähemmän kuin viime vuoden helmikuussa. Koko maassa palveluihin osallistuvien määrä väheni viime vuodesta 7 %:lla. Aktivointiaste³ oli Lapissa 25,4 % ja koko maassa 26,3 %.

Palveluihin osallistuvista lähes 2 000 oli koulutuksessa, joista 1 110 osallistui työvoimakoulutukseen ja 890 omaehtoiseen opiskeluun työttömyysetuudella. Työllistämistoimenpitein työllistettynä oli 1 030 henkilöä, joista 650 yksityisellä sektorilla, 370 kuntasektorilla ja runsas 10 valtiolla.

Työllistämistoimenpitein työllistetyistä 305 työskenteli yrityksissä ja noin 135 oli starttirahalla yritystoiminnan aloittaneita. Työllistämistoimenpide tai työvoimakoulutus oli noin 60 henkilön osalta rahoitettu ESR-rahoituksella.

Kuntouttavassa työtoiminnassa oli helmikuun lopussa 420 ja vuorotteluvapaasijaisena 280 lappilaista. Muihin työllistymistä edistäviin palveluihin (valmennukset, työ- ja koulutuskokeilut, työharjoittelu/työelämävalmennus) osallistui yhteensä 425 henkilöä.

³ Aktivointiaste = Aktiivisten työvoimapolitiittisten toimenpiteiden piirissä olevien osuus työttömien ja aktiivitoimenpiteissä olevien yhteensä määrästä

Työllisyystilanne 2013 helmikuun lopussa (I) ja toimistojen toiminta helmikuun aikana (II)

I TILANNE KUUKAUDEN LOPUSSA		Helmikuu 2013	Helmikuu 2012	MUUTOS	
				HENK.	%
A. TYÖNHAKIJAT					
1.	Työttömät työnhakijat	12 193	11 021	1 172	10,6
	- joista henkilökohtaisesti lomautetut	1 067	766	301	39,3
2.	Lyhennetyllä työviikolla	98	49	49	100,0
3.	Työssä olevat yhteensä	4 195	4 236	-41	-1,0
	- joista yleisillä työmarkkinoilla	3 175	2 633	542	20,6
	- joista työllistettynä	1 020	1 603	-583	-36,4
4.	Työvoiman ulkopuolella	3 518	3 451	67	1,9
	- joista työllistymistä edist.palvelussa	502	0	502	0,0
	- joista koulutuksessa	819	0	819	0,0
5.	Työttömyyseläkettä saavat	1 033	1 540	-507	-32,9
1. - 5.	Kaikki työnhakijat yhteensä	21 037	20 297	740	3,6
B. TYÖVOIMAN KYSYNTÄ					
1.	Avoimet työpaikat yhteensä	1 976	1 686	290	17,2
	- joista yli kuukauden avoinna olleet	1 039	622	417	67,0
	- joista yli 2 kuukautta avoinna olleet	110	69	41	59,4
C. PALVELUISSA					
1.	Valtiolle työllistetyt	12	20	-8	-40,0
2.	Kuntiin työllistetyt	369	375	-6	-1,6
3.	Yksityiselle sektorille työllistetyt	648	817	-169	-20,7
1. - 3.	Työllistetyt yhteensä	1 029	1 212	-183	-15,1
4.	Työvoimakoulutuksessa	1 110	1 273	-163	-12,8
5.	Valmennuksessa	112	0	112	0,0
6.	Työ-/koulutuskokeilussa	233	0	233	0,0
7.	Työharjoittelussa/työelämävalmennuks.	80	511	-431	-84,3
8.	Vuorotteluvapaasijaisena	276	310	-34	-11,0
9.	Kuntouttavassa työtoiminnassa	421	387	34	8,8
10.	Omaehtoisessa opiskelussa	887	1 092	-205	-18,8
1. - 10.	Palveluissa yhteensä	4 148	4 785	-637	-13,3
D. TYÖTTÖMYYDEN RAKENNE					
1.	Työttömät naiset	4 330	4 050	280	6,9
2.	Työttömät miehet	7 863	6 971	892	12,8
3.	Alle 25-vuotiaat työttömät	1 655	1 479	176	11,9
4.	Yli 50-vuotiaat työttömät	5 130	4 599	531	11,5
5.	Pitkäaikaistyöttömät	2 467	2 079	388	18,7
E. TOIMEENTULOTURVA					
1.	Työttömiä työttömyyskassojen jäseniä	6 525	5 719	806	14,1
II. TOIMINTA KUUKAUDEN AIKANA					
1.	Työttömät työnhakijat	13 953	12 840	1 113	8,7
2.	Muut työnhakijat	8 023	8 738	-715	-8,2
1. - 2.	Työnhakijat yhteensä	21 976	21 578	398	1,8
3.	Kuukauden kaikki työpaikat	2 823	3 676	-853	-23,2
	Kuukauden uudet työpaikat	1 215	1 716	-501	-29,2
	Täyttyneet työpaikat	848	1 881	-1 033	-54,9
	- joista toimiston hakijalla täytt.	249	298	-49	-16,4
4.	Alkaneet työttömyysjaksot	2 823	2 838	-15	-0,5
5.	Päättyneet työttömyysjaksot	2 851	3 036	-185	-6,1
6.	Uudet työllistämiset	125	489	-364	-74,4
7.	Aloitannut työvoimakoulutuksen	247	194	53	27,3

Työttömät työnhakijat seutukunnittain

SEUTUKUNTA	TYÖTTÖMÄT TYÖNHAKIJAT					MUUTOS			
	Yhteensä	Alle 25-v.	Pitkäaikais- työttömät	Lomautetut	Työttömien osuus työ- voimasta, %	kuukauden aikana		vuoden aikana *	
						Henk.	%	Henk.	%
Itä-Lappi	1 508	100	366	103	20,1	-26	-1,7	11	0,7
Kemi-Tornio	3 827	600	582	356	14,6	-160	-4,0	355	10,2
Pohjois-Lappi	1 002	76	200	83	13,0	-6	-0,6	120	13,6
Rovaniemi	4 531	752	1 087	390	14,8	103	2,3	585	14,8
Torniolaakso	497	36	95	46	15,0	-17	-3,3	5	1,0
Tunturi-Lappi	828	91	137	89	12,1	-93	-10,1	96	13,1
Lappi	12 193	1 655	2 467	1 067	14,8	-199	-1,6	1 172	10,6
Koko maa	290 870	37 903	67 497	25 870	11,1	-1 617	-0,6	37 094	14,6

* verrattuna edellisen vuoden vastaavaan kuukauteen

Työttömät työnhakijat ammattiryhmittäin

		Helmi 2013	Tammi 2012	Helmi 2012	MUUTOS			
					kuukauden aikana		vuoden aikana *	
					Henk.	%	Henk.	%
0	Tieteellinen, tekninen ja taiteellinen työ	1 127	1 145	969	-18	-1,6	158	16,3
1	Terveystieteiden ala, sosiaali- ja terveysala	907	996	871	-89	-8,9	36	4,1
2	Hallinto-, toimisto-, matkailu- ja it-alan työ	1 037	1 039	945	-2	-0,2	92	9,7
3	Kaupallinen työ	690	683	592	7	1,0	98	16,6
4	Maa- ja metsätaloustyö, kalastusala	742	719	746	23	3,2	-4	-0,5
5	Kuljetus ja liikenne	538	530	464	8	1,5	74	15,9
6	Rakennus- ja kaivosala	2 224	2 193	1 860	31	1,4	364	19,6
7 - 8	Teollinen työ	2 578	2 577	2 304	1	0,0	274	11,9
9	Palvelutyö	1 225	1 333	1 150	-108	-8,1	75	6,5
X	Muualla luokittelematon työ	1 125	1 177	1 120	-52	-4,4	5	0,4
	Yhteensä	12 193	12 392	11 021	-199	-1,6	1 172	10,6

* verrattuna edellisen vuoden vastaavaan kuukauteen

TE-toimistoon ilmoitetut avoimet työpaikat Lapissa

Ammattiryhmä	Kuukauden aikana avoinna	- joista kuukauden uudet
	0 Tieteellinen, tekninen ja taiteellinen työ	110
1 Terveystieteiden ala, sosiaali- ja terveysala	460	227
2 Hallinto-, toimisto-, matkailu- ja it-alan työ	115	56
3 Kaupallinen työ	353	169
4 Maa- ja metsätaloustyö, kalastusala	172	170
5 Kuljetus ja liikenne	45	36
6 Rakennus- ja kaivosala	129	34
7 - 8 Teollinen työ	916	224
9 Palvelutyö	523	235
Yhteensä	2 823	1 215

TAULU 14A. TYÖTTÖMÄT TYÖNHAKIJAT JA AVOIMET TYÖPAIKAT KUNNITTAIN

ELY-KESKUS: 13 LAPPI

KUNTA	TYÖVOIMA	TYÖTTÖMYYS- ASTE, %	TYÖTTÖMÄT TYÖNHAKIJAT			AVOIMET					
			YHTEENSÄ	MIEHET	NAISET	ALLE 20- VUOTIAAT	ALLE 25- VUOTIAAT	YLI 50- VUOTIAAT	PITKÄAIK.- TYÖTTÖMÄT	PITKÄAIK. SAIRAAT	TYÖ- PAIKAT
ENONTEKIO	884	20,7	183	126	57	..	16	93	29	16	9
INARI	3 205	16,1	517	381	136	7	38	270	124	47	69
KEMI	9 462	16,5	1 560	909	651	26	249	476	247	157	236
KEMIJÄRVI	3 374	19,7	666	458	208	13	55	393	157	102	141
KEMINMAA	3 924	12,6	493	270	223	11	62	183	68	58	10
KITTILÄ	3 132	10,2	319	233	86	16	43	136	48	33	152
KOLARI	1 794	13,1	235	187	48	..	21	138	42	34	20
MUONIO	1 061	8,6	91	66	25	..	11	46	18	..	7
PELKOSENNIEMI	438	19,4	85	67	18	0	8	56	14	..	9
PELLO	1 554	15,9	247	166	81	..	20	144	49	39	10
POSIO	1 555	17,9	279	186	93	6	18	164	76	74	8
RANUA	1 594	16,8	268	185	83	5	36	145	50	47	7
ROVANIEMI	29 023	14,7	4 263	2 753	1 510	110	716	1 551	1 037	498	412
SALLA	1 632	22,7	370	289	81	..	17	223	88	64	162
SAVUKOSKI	517	20,9	108	72	36	56	31	13	..
SIMO	1 417	14,4	204	116	88	..	14	104	34	23	9
SODANKYLÄ	3 971	10,8	430	295	135	5	37	206	66	37	41
TERVOLA	1 330	13,3	177	117	60	..	14	74	22	18	..
TORNIO	10 145	13,7	1 393	790	603	46	261	506	211	210	626
UTSJOKI	515	10,7	55	45	10	0	..	25	10	..	15
YLITORNIO	1 762	14,2	250	152	98	..	16	141	46	24	25
YHTEENSÄ	82 289	14,8	12 193	7 863	4 330	264	1 655	5 130	2 467	1 514	1 976

.. = TIETOA EI OLE SAATU, SE ON LIIAN EPÄVARMA ESITETTÄVÄKSI TAI SE ON SALASSAPITOSÄÄNNÖN ALAINEN

Lisätietoja:

Lapin elinkeino-, liikenne- ja ympäristökeskus

Elinkeinot, työvoima, osaaminen ja kulttuuri –vastuualue, email: [etunimi.sukunimi\(at\)ely-keskus.fi](mailto:etunimi.sukunimi(at)ely-keskus.fi)

Strategiapäällikkö Tuija Ohtonen, 0295 037 103

Yksikön päällikkö Tiina Keränen, 0295 037 063

Tutkija Tuula Uusipaavalniemi, 0295 037 142

Tietoassistentti Satu Takoja, 0295 037 131

Lapin työ- ja elinkeinotoimisto, email: [etunimi.sukunimi\(at\)te-toimisto.fi](mailto:etunimi.sukunimi(at)te-toimisto.fi)

TE-toimiston johtaja Marja Perälä, 0295 039 636

Palvelujohtaja Tero Hyttinen, 0295 039 560

Lähde: Työ- ja elinkeinoministeriö, Työnvälitystilasto

Työnvälitystilastotietoja on saatavissa ELY-keskuksittain, seutukunnittain ja kunnittain myös

ToimialaOnlineen vapaasti saatavilla olevista aineistoista osoitteesta: <http://www2.toimialaonline.fi/>

kohdasta Tilastokanta/Työmarkkinat/Työnvälitystilastot

Tammikuun 2013 työllisyyskatsauksesta lähtien työllisyyskatsaus tuotetaan kaikkien tietojen osalta työnvälitystilaston kuntapohjaisia tietoja käyttäen.

NÄKYMIÄ MAALISKUU | 2013

**LAPIN TYÖLLISYYSKATSAUS
HELMIKUU 2013**

Lapin elinkeino-, liikenne- ja ympäristökeskus

26.3.2013 | Elinkeinot, työvoima, osaaminen ja kulttuuri –vastuualue