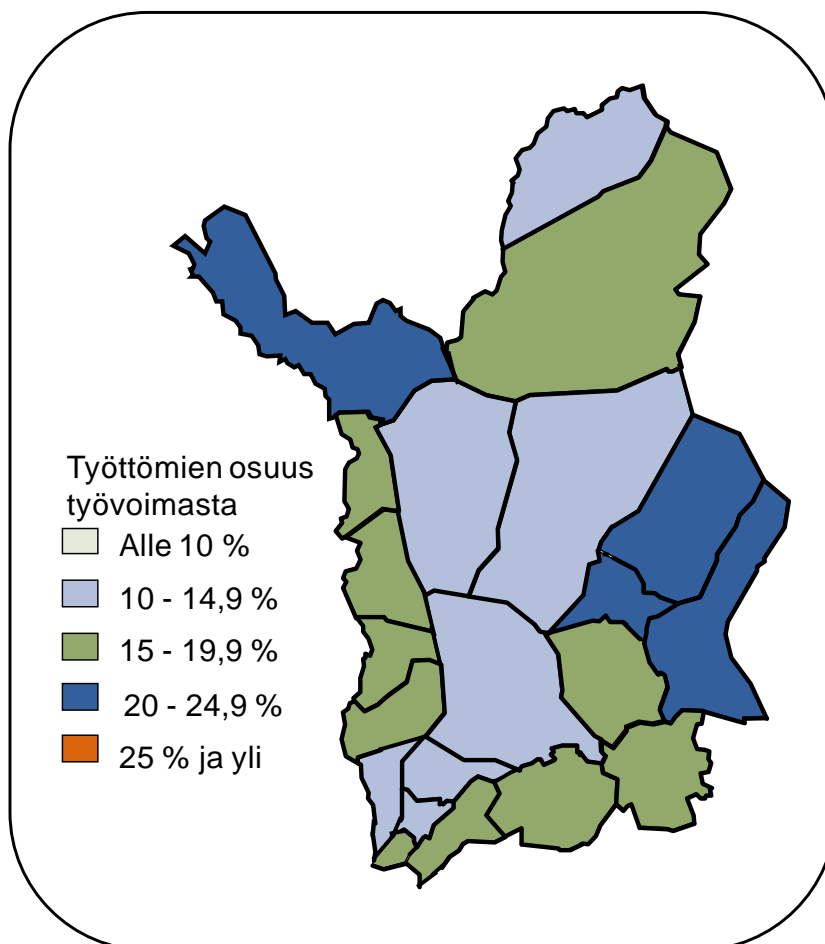




# Lapin työllisyyskatsaus huhtikuu 2013

Julkaisuvapaa tiistaina 21.5.2013 klo 9.00



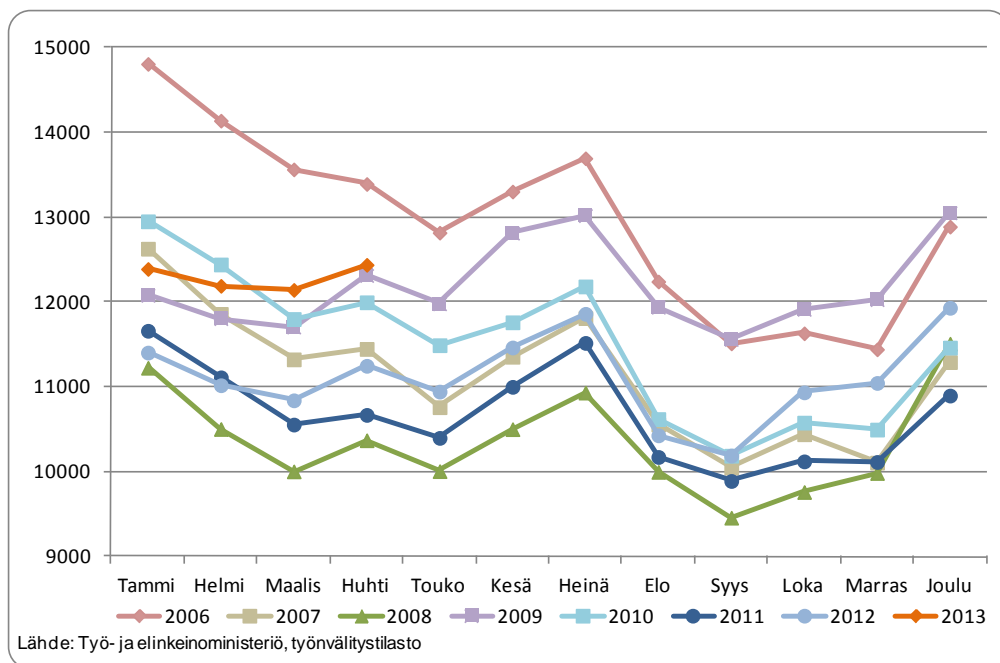
- Lapissa työttömiä huhtikuussa 12 440 – lähes 1 200 enemmän kuin viime vuonna
- Työttömyys lisääntynyt vuoden aikana erityisesti Kemi-Tornion ja Rovaniemen seutukunnissa
- Alle 25-vuotiaita nuoria työttömiä Lapissa 1 695
- Avoimia työpaikkoja vähemmän kuin viime vuonna
- Aktivointiasteeseen laskettaviin työ- ja elinkeinohallinnon palveluihin osallistui 4 230 lappilaista

## Lapissa työttömiä huhtikuussa 12 440 – lähes 1 200 enemmän kuin viime vuonna

Lapin ELY-keskuksen/työ- ja elinkeinotoimiston alueella oli huhtikuun lopussa 12 441 työtöntä työnhakijaa. Työttömiä oli lähes 300 (2,4 %) enemmän kuin maaliskuussa ja 1 190 (10,6 %) enemmän kuin viime vuoden huhtikuussa.

Työttömistä lähes 990 oli henkilökohtaisesti TE-toimistoon ilmoittautuneita lomautettuja<sup>1</sup>, mikä on noin 90 (3 %) vähemmän kuin maaliskuussa, mutta 290 (42 %) enemmän kuin vuosi sitten huhtikuussa. Lisäksi määräaikaisten ryhmäilmoituslomautusten<sup>2</sup> piirissä oli Lapissa huhtikuun lopussa 85 henkilöä.

Työnhakijoita Lapissa oli huhtikuun lopussa kaikkiaan 21 500, joista työssä olevia 4 380, työvoiman ulkopuolella olevia 3 630, työttömyyseläkkeellä 950 ja lyhennetyllä työviikolla 100.



Kuva 1. Työttömät Lapissa kuukausittain vuosina 2006-2013

Koko maassa työttömiä oli huhtikuun lopussa noin 279 415, mikä on lähes 7 540 (-2,6 %) vähemmän kuin maaliskuussa ja runsas 40 230 (16,8 %) enemmän kuin vuotta aiemmin huhtikuussa. Koko maassa lomautettujen määrä on lisääntynyt vuoden aikana 33 %. Työttömyys on lisääntynyt vuoden aikana eniten (yli 20 %) Varsinais-Suomessa, Pirkanmaalla ja Uudellamaalla ja vähiten (alle 10 %) Etelä-Savossa, Kaakkois-Suomessa ja Pohjois-Karjalassa.

Työttömien osuus työvoimasta oli huhtikuussa koko maassa 10,7 % ja Lapissa 15,1 %. Työttömien osuus työvoimasta oli alin Pohjanmaan (7,1 %) ja korkein Pohjois-Karjalan (15,2 %) ELY-keskuksen/TE-toimiston alueella. Pohjanmaan lisäksi työttömien osuus työvoimasta alitti 10 % ja koko maan keskimääräisen Uudellamaalla ja Etelä-Pohjanmaalla.

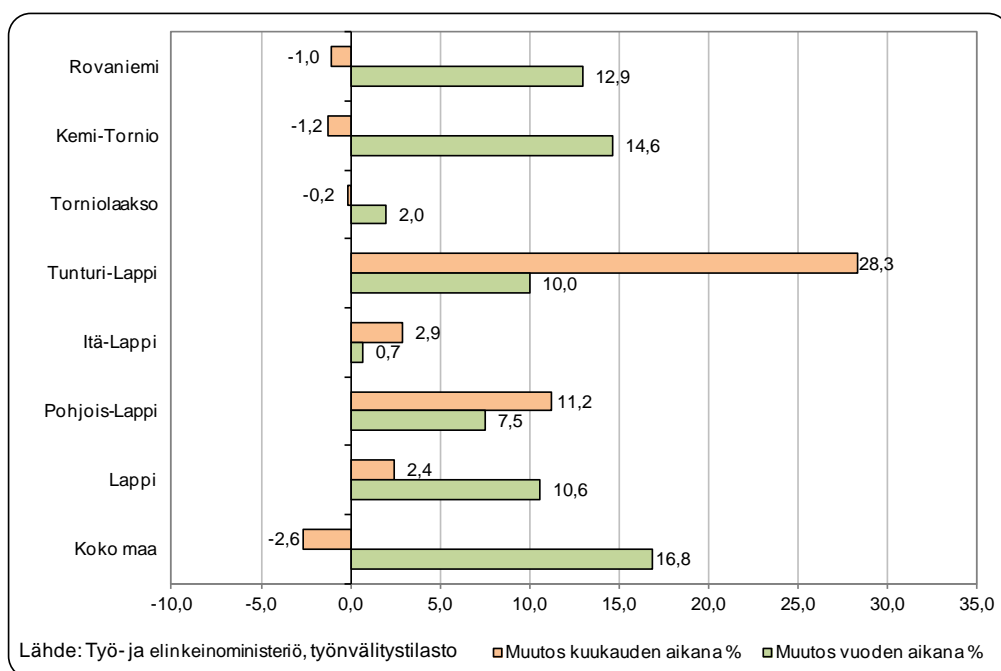
<sup>1</sup> Lukuun eivät sisälly vähintään 10 työntekijää koskevat ns. ryhmälomautukset. Ryhmälomautusmenettelyä voidaan käyttää, jos määräaikainen kokoaikainen tai työaikaa lyhentäen toteutettu lomautus koskee vähintään 10 työntekijää.

<sup>2</sup> Lähde: Työ- ja elinkeinotoimistolle tulleet ryhmälomautusilmoitukset, tilanne 30.04.2013

## Työttömyys lisääntynyt vuoden aikana erityisesti Kemi-Tornion ja Rovaniemen seutukunnissa

Työttömien osuus työvoimasta vaihteli huhtikuun lopussa Lapissa seutukunnittain Pohjois-Lapin 14,3 %:sta Itä-Lapin 19,9 %:iin. Myös Rovaniemen ja Kemi-Tornion seutukunnissa työttömien osuus työvoimasta alitti 15 %. Työttömien osuus työvoimasta oli alin Sodankylässä (11,9 %) ja alitti 15 % lisäksi Kittilässä, Keminmaalla, Utsjoella, Tervolassa, Torniossa ja Rovaniemellä. Työttömien osuus työvoimasta oli korkein Savukoskella (22,6 %) ja ylitti 20 % lisäksi Sallassa, Enontekiöllä ja Pelkosenniellä.

Työttömyys väheni kuukauden aikana Kemi-Tornion ja Rovaniemen seutukunnissa. Torniolaaksossa työttömiä oli suunnilleen saman verran kuin maaliskuussa. Kevättalven matkailukauden päättymisen näkyi työttömyyden kasvuna Tunturi- ja Pohjois-Lapissa. Viime vuoden huhtikuuhun verrattuna työttömyys on lisääntynyt kaikissa Lapin seutukunnissa. Eniten työttömyys on lisääntynyt Kemi-Tornion ja Rovaniemen seutukunnissa – niiden osuus Lapin työttömyyden kasvusta oli lähes 1 000 eli 84 %. Itä-Lapissa työttömyys on lisääntynyt vuoden aikana hyvin vähän.



Kuva 2. Työttömyyden muutos (%) kuukauden ja vuoden aikana Lapissa seutukunnittain ja koko maassa

## Alle 25-vuotiaita nuoria työttömiä Lapissa 1 695

Nuoria, alle 25 -vuotiaita työttömiä oli Lapissa huhtikuun lopussa 1 695, mikä on runsas 260 (18 %) enemmän viime vuoden huhtikuussa. Koko maassa nuorten työttömien määrä on lisääntynyt 23 % vuoden aikana. 25-29 -vuotiaita työttömänä oli huhtikuun lopussa 1 255, joista 140 vuoden aikana tutkinnon suorittaneita vastavalmistuneita. 25-29 -vuotiaiden työttömien määrä oli runsas 180 (17 %) korkeampi kuin viime vuoden huhtikuussa.

Viisivuotiskäryhmittäin tarkasteltuna työttömyys on lisääntynyt viime vuoden huhtikuuhun verrattuna 40-49 -vuotiaita lukuun ottamatta kaikissa muissa ikäryhmissä. Eniten on lisääntynyt 20-34 -vuotiaiden ja yli 60 -vuotiaiden työttömyys. Yli 50 -vuotiaita työttömiä oli Lapissa huhtikuussa kaikkiaan 5 290, mikä on noin 43 % työttömistä.

Lapin työttömistä runsas 4 380 eli 35 % oli ollut työttömänä yhdenjaksoisesti (2 615) tai viimeisten kuudentoista kuukauden työttömyysjaksot yhteenlaskien (1 765) yli vuoden. Yhdenjaksoisesti yli vuoden

työttömänä olleita pitkäaikaistyöttömiä oli 410 (19 %) enemmän kuin viime vuoden huhtikuussa. Koko maassa pitkäaikaistyöttömiä oli 17 % enemmän kuin vuotta aiemmin. Pitkäaikaistyöttömistä 980 eli 37 % oli iältään 60 -vuotiaita tai vanhempia.

Huhtikuun aikana työttömyys väheni rakennus- ja kaivosalan ja teollisessa työssä. Muissa pääammattiryhmissä työttömyys lisääntyi, eniten palvelutyössä. Viime vuoden huhtikuuhun verrattuna työttömyys on muualla luokittelematonta työtä lukuun ottamatta lisääntynyt kaikissa muissa pääammattiryhmissä. Määrällisesti työttömyys on lisääntynyt eniten rakennusalalla ja teollisessa työssä ja suhteellisesti eniten kaupallisessa työssä sekä tieteellisen, teknisen ja taiteellisen työn ammattiteissa.

## **Avoimia työpaikkoja vähemmän kuin viime vuonna**

TE-toimistoon ilmoitetut avoimet työpaikat ovat vähentyneet Lapissa enemmän kuin koko maassa. Lapissa oli huhtikuussa avoinna noin 2 150 TE-toimistoon ilmoitettua avointa työpaikkaa, joista 1 090 uusia huhtikuun aikana avoimeksi ilmoitettuja. Avointen työpaikkojen määrä oli lähes 30 % pienempi kuin viime vuoden huhtikuussa.

Avoimista työpaikoista lähes 60 % oli yrityksissä ja kolmannes kuntasektorilla. Kuukauden aikana avoinna olleista työpaikoista yli 760 eli 36 % oli työn kestoaltaan yli vuoden. Alle kolme kuukautta kestävien työpaikkojen osuus kaikista avoinna olleista oli 37 %. Avoimia työpaikkoja oli eniten myyntiedustus- ja puhelinmyyntitehtävissä, teollisuuden sekatyössä, opetuslalla, terveyden- ja sairaanhoitotyössä, siivoojille, myyjille, sosiaalialalla, majoitusliike- ja suurtaloustyössä ja talonrakennustyössä.

## **Aktivointiasteeseen laskettaviin työ- ja elinkeinohallinnon palveluihin osallistui 4 230 lappilaista**

Aktivointiasteeseen laskettaviin työ- ja elinkeinohallinnon palveluihin osallistui huhtikuun lopussa 4 230 lappilaista, mikä 5,1 % Lapin työvoimasta. Palveluihin osallistuvia oli Lapissa yli 500 (-11 %) vähemmän kuin viime vuoden huhtikuussa. Koko maassa palveluihin osallistuvien määrä väheni viime vuodesta 5 %:lla. Aktivointiaste<sup>3</sup> oli Lapissa 25,4 % ja koko maassa 28,1 %.

Palveluihin osallistuvista runsas 2 050 oli koulutuksessa, joista noin 1 185 osallistui työvoimakoulutukseen ja noin 865 omaehtoiseen opiskeluun työttömyysetuudella. Työllistämistoimenpitein työllistettynä oli 1 040 henkilöä, joista runsas 670 yksityisellä sektorilla, 350 kuntasektorilla ja 16 valtiolla.

Työllistämistoimenpitein työllistetyistä lähes 340 työskenteli yrityksissä ja hieman yli 130 oli starttirahalla yritystoiminnan aloittaneita. Työllistämistoimenpide tai työvoimakoulutus oli 75 henkilön osalta rahoitettu ESR-rahoituksella.

Kuntouttavassa työtoiminnassa oli huhtikuun lopussa 470 ja vuorotteluvapaasijaisena 340 lappilaista. Muihin työllistymistä edistäviin palveluihin (valmennukset, työ- ja koulutuskokeilut, työharjoittelu/työelämävalmennus) osallistui yhteensä 330 henkilöä.

---

<sup>3</sup> Aktivointiaste = Aktiivisten työvoimapolitiittisten toimenpiteiden piirissä olevien osuus työttömien ja aktiivitoimenpiteissä olevien yhteensä määrästä

## Työllisyystilanne 2013 huhtikuun lopussa (I) ja toimistojen toiminta huhtikuun aikana (II)

I TILANNE KUUKAUDEN LOPUSSA		Huhtikuu 2013	Huhtikuu 2012	MUUTOS	
				HENK.	%
<b>A. TYÖNHAKIJAT</b>					
1.	Työttömät työnhakijat	12 441	11 250	1 191	10,6
	- joista henkilökohtaisesti lomautetut	988	697	291	41,8
2.	Lyhennetyllä työviikolla	101	52	49	94,2
3.	Työssä olevat yhteensä	4 381	4 252	129	3,0
	- joista yleisillä työmarkkinoilla	3 416	2 752	664	24,1
	- joista työllistettynä	965	1 500	-535	-35,7
4.	Työvoiman ulkopuolella	3 627	3 408	219	6,4
	- joista työllistymistä edist.palvelussa	632	0	632	0,0
	- joista koulutuksessa	1 113	0	1 113	0,0
5.	Työttömyyseläkettä saavat	949	1 418	-469	-33,1
<b>1. - 5.</b>	<b>Kaikki työnhakijat yhteensä</b>	<b>21 499</b>	<b>20 380</b>	<b>1 119</b>	<b>5,5</b>
<b>B. TYÖVOIMAN KYSYNTÄ</b>					
1.	Avoimet työpaikat yhteensä	1 147	1 406	-259	-18,4
	- joista yli kuukauden avoinna olleet	542	598	-56	-9,4
	- joista yli 2 kuukautta avoinna olleet	206	310	-104	-33,5
<b>C. PALVELUISSA</b>					
1.	Valtiolle työllistetyt	16	20	-4	-20,0
2.	Kuntiin työllistetyt	350	366	-16	-4,4
3.	Yksityiselle sektorille työllistetyt	673	762	-89	-11,7
<b>1. - 3.</b>	<b>Työllistetyt yhteensä</b>	<b>1 039</b>	<b>1 148</b>	<b>-109</b>	<b>-9,5</b>
4.	Työvoimakoulutuksessa	1 186	1 230	-44	-3,6
5.	Valmennuksessa	7	0	7	0,0
6.	Työ-/koulutuskokeilussa	301	0	301	0,0
7.	Työharjoittelussa/työelämävalmennuks.	22	483	-461	-95,4
8.	Vuorotteluvapaasijaisena	339	379	-40	-10,6
9.	Kuntouttavassa työtoiminnassa	471	390	81	20,8
10.	Omaehtoisessa opiskelussa	866	1 105	-239	-21,6
<b>1. - 10.</b>	<b>Palveluissa yhteensä</b>	<b>4 231</b>	<b>4 735</b>	<b>-504</b>	<b>-10,6</b>
<b>D. TYÖTTÖMYYDEN RAKENNE</b>					
1.	Työttömät naiset	4 555	4 189	366	8,7
2.	Työttömät miehet	7 886	7 061	825	11,7
3.	Alle 25-vuotiaat työttömät	1 695	1 433	262	18,3
4.	Yli 50-vuotiaat työttömät	5 289	4 825	464	9,6
5.	Pitkäaikaistyöttömät	2 615	2 205	410	18,6
<b>E. TOIMEENTULOTURVA</b>					
1.	Työttömiä työttömyyskassojen jäseniä	6 650	5 800	850	14,7
<b>II. TOIMINTA KUUKAUDEN AIKANA</b>					
1.	Työttömät työnhakijat	14 152	12 972	1 180	9,1
2.	Muut työnhakijat	8 434	8 625	-191	-2,2
<b>1. - 2.</b>	<b>Työnhakijat yhteensä</b>	<b>22 586</b>	<b>21 597</b>	<b>989</b>	<b>4,6</b>
3.	Kuukauden kaikki työpaikat	2 152	3 045	-893	-29,3
	Kuukauden uudet työpaikat	1 091	1 494	-403	-27,0
	Täyttyneet työpaikat	1 122	1 624	-502	-30,9
	- joista toimiston hakijalla täytt.	193	271	-78	-28,8
4.	Alkaneet työttömyysjaksot	2 739	3 113	-374	-12,0
5.	Päättyneet työttömyysjaksot	2 456	2 743	-287	-10,5
6.	Uudet työllistämiset	132	425	-293	-68,9
7.	Aloittanut työvoimakoulutuksen	154	277	-123	-44,4

## Työttömät työnhakijat seutukunnittain

SEUTUKUNTA	TYÖTTÖMÄT TYÖNHAKIJAT					MUUTOS			
	Yhteensä	Alle 25-v.	Pitkäaikais-työttömät	Lomautetut	Työttömien osuus työvoimasta, %	kuukauden aikana		vuoden aikana *	
						Henk.	%	Henk.	%
Itä-Lappi	1 492	89	387	101	19,9	42	2,9	10	0,7
Kemi-Tornio	3 856	639	621	318	14,7	-48	-1,2	492	14,6
Pohjois-Lappi	1 103	91	210	95	14,3	111	11,2	77	7,5
Rovaniemi	4 397	717	1 147	337	14,4	-46	-1,0	504	12,9
Torniolaakso	514	35	102	51	15,5	-1	-0,2	10	2,0
Tunturi-Lappi	1 079	124	148	86	15,7	238	28,3	98	10,0
Lappi	12 441	1 695	2 615	988	15,1	296	2,4	1 191	10,6
Koko maa	279 414	34 817	69 429	21 096	10,7	-7 537	-2,6	40 233	16,8

\* verrattuna edellisen vuoden vastaavaan kuukauteen

## Työttömät työnhakijat ammattiryhmittäin

					MUUTOS			
		Huhti 2013	Maalis i 2012	Huhti 2012	kuukauden aikana		vuoden aikana *	
					Henk.	%	Henk.	%
0	Tieteellinen, tekninen ja taiteellinen työ	1 159	1 133	994	26	2,3	165	16,6
1	Terveystenhoito, sosiaaliala	895	854	817	41	4,8	78	9,5
2	Hallinto-, toimisto-, matkailu- ja it-alan työ	1 096	1 023	1 007	73	7,1	89	8,8
3	Kaupallinen työ	696	660	584	36	5,5	112	19,2
4	Maa- ja metsätaloustyö, kalastusala	785	759	758	26	3,4	27	3,6
5	Kuljetus ja liikenne	549	539	480	10	1,9	69	14,4
6	Rakennus- ja kaivosala	2 158	2 235	1 870	-77	-3,4	288	15,4
7 - 8	Teollinen työ	2 515	2 600	2 227	-85	-3,3	288	12,9
9	Palvelutyö	1 392	1 207	1 310	185	15,3	82	6,3
X	Muulla luokittelematon työ	1 196	1 135	1 203	61	5,4	-7	-0,6
	Yhteensä	12 441	12 145	11 250	296	2,4	1 191	10,6

\* verrattuna edellisen vuoden vastaavaan kuukauteen

## TE-toimistoon ilmoitetut avoimet työpaikat Lapissa

Ammattiryhmä	Kuukauden aikana avoinna	- joista kuukauden uudet
	0 Tieteellinen, tekninen ja taiteellinen työ	255
1 Terveystenhoito, sosiaaliala	414	177
2 Hallinto-, toimisto-, matkailu- ja it-alan työ	135	81
3 Kaupallinen työ	447	191
4 Maa- ja metsätaloustyö, kalastusala	32	25
5 Kuljetus ja liikenne	36	26
6 Rakennus- ja kaivosala	117	87
7 - 8 Teollinen työ	307	145
9 Palvelutyö	409	173
Yhteensä	2 152	1 091

TAULU 1. LASKENTAPÄIVÄN AVOIMET TYÖPAIKAT, TYÖTTÖMÄT TYÖNHAKIJAT JA MUUT TYÖNHAKIJAT

ELY-KESKUS(K): 13 LAPPI

	HUHTIKUU 2013	MAALISKUU 2013	MUUTOS	2013 HUHTIKUU/ 2013 MAALISKUU %	HUHTIKUU 2012	MUUTOS	2013 HUHTIKUU/ 2012 HUHTIKUU %
AVOIMET TYÖPAIKAT	1147	1316	-169	-12,8	1406	-259	-18,4
KAIKKI TYÖNHAKIJAT	21499	21177	322	1,5	20380	1119	5,5
KAIKKI TYÖTTÖMÄT TYÖNHAKIJAT	12441	12145	296	2,4	11250	1191	10,6
TYÖTTÖMYYSASTE	15,1	14,8			13,6		
TYÖTTÖMÄT NAISET	4555	4261	294	6,9	4189	366	8,7
TYÖTTÖMÄT MIEHET	7886	7884	2	0,0	7061	825	11,7
ALLE 25-VUOTIAAT	1695	1663	32	1,9	1433	262	18,3
ALLE 20-VUOTIAAT	262	266	-4	-1,5	245	17	6,9
YLI 50-VUOTIAAT	5289	5165	124	2,4	4825	464	9,6
PITKÄAIKAISTYÖTTÖMÄT	2615	2542	73	2,9	2205	410	18,6
VAMM./PITKÄAIK.SAIR.TYÖTTÖMÄT	1528	1514	14	0,9	1531	-3	-0,2
ULKOMAALAISET TYÖTTÖMÄT	397	354	43	12,1	364	33	9,1
TYÖTTÖMÄT KASSOJEN JÄSENET	6650	6459	191	3,0	5800	850	14,7
TYÖTTÖMÄT ILMAN LOMAUTETTUJA	11453	11068	385	3,5	10553	900	8,5
LOMAUTETUT	988	1077	-89	-8,3	697	291	41,8
LYHENNETYLLÄ TYÖVIIKOLLA	101	98	3	3,1	52	49	94,2
TYÖSSÄ OLEVAT TYÖNH. PL.PALVEL.	3416	3356	60	1,8	2752	664	24,1
TYÖTTÖMYYSELÄKKEELLÄ	949	998	-49	-4,9	1418	-469	-33,1
TYÖLLISTYMISTÄ EDIST. PALVELUSSA	632	569	63	11,1	0	632	0,0
TYÖLLISTETYT	1061	1079	-18	-1,7	1631	-570	-34,9
TYÖVOIMAKOULUTUKSESSA	1186	1188	-2	-0,2	1230	-44	-3,6

TAULU 14A. TYÖTTÖMÄT TYÖNHAKIJAT JA AVOIMET TYÖPAIKAT KUNNITTAIN

ELY-KESKUS: 13 LAPPI

KUNTA	TYÖVOIMA	TYÖTTÖMYYS- ASTE, %	TYÖTTÖMÄT TYÖNHAKIJAT			ALLE 20- VUOTIAAT	ALLE 25- VUOTIAAT	YLI 50- VUOTIAAT	PITKÄAIK.- TYÖTTÖMÄT	VAMM. JA PITKÄAIK. SAIRAAT	AVOIMET TYÖ- PAIKAT
			YHTEENSÄ	MIEHET	NAISET						
ENONTEKIÖ	884	21,2	187	129	58	..	17	88	28	17	17
INARI	3 205	17,6	565	393	172	5	49	294	125	53	70
KEMI	9 462	16,6	1 566	908	658	30	253	495	257	161	146
KEMIJÄRVI	3 374	19,4	653	442	211	10	46	395	173	106	32
KEMINMAA	3 924	12,4	487	259	228	9	71	175	75	48	26
KITTLÄ	3 132	12,2	381	254	127	13	45	158	61	39	188
KOLARI	1 794	17,3	311	213	98	7	35	155	41	39	18
MUONIO	1 061	18,9	200	143	57	..	27	82	18	12	17
PELKOSENNIEMI	438	20,5	90	70	20	0	9	59	16	6	..
PELLO	1 554	15,1	235	169	66	..	17	140	51	34	18
POSIO	1 555	18,3	284	185	99	..	16	166	78	77	11
RANUA	1 594	17,8	284	195	89	..	33	156	56	49	7
ROVANIEMI	29 023	14,2	4 113	2 603	1 510	105	684	1 534	1 091	479	346
SALLA	1 632	21,3	348	270	78	0	16	213	87	62	10
SAVUKOSKI	517	22,6	117	77	40	0	..	61	33	13	..
SIMO	1 417	15,4	218	123	95	5	23	106	40	22	6
SODANKYLÄ	3 971	11,9	474	318	156	8	39	240	73	46	60
SERVOLA	1 330	13,2	176	118	58	0	13	77	24	20	11
TORNIO	10 145	13,9	1 409	791	618	52	279	507	225	207	106
UTSJOKI	515	12,4	64	53	11	0	..	28	12	5	37
YLITORNIO	1 762	15,8	279	173	106	..	18	160	51	33	16
YHTEENSÄ	82 289	15,1	12 441	7 886	4 555	262	1 695	5 289	2 615	1 528	1 147

.. = TIETOA EI OLE SAATU, SE ON LIIAN EPÄVARMA ESITETTÄVÄKSI TAI SE ON SALASSAPITOSÄÄNNÖN ALAINEN

## Lisätietoja:

Lapin elinkeino-, liikenne- ja ympäristökeskus

Elinkeinot, työvoima, osaaminen ja kulttuuri –vastuualue, email: [etunimi.sukunimi\(at\)ely-keskus.fi](mailto:etunimi.sukunimi(at)ely-keskus.fi)

Strategiapäällikkö Tuija Ohtonen, 0295 037 103

Yksikön päällikkö Tiina Keränen, 0295 037 063

Tutkija Tuula Uusipaavalniemi, 0295 037 142

Tietoassistentti Satu Takoja, 0295 037 131

Lapin työ- ja elinkeinotoimisto, email: [etunimi.sukunimi\(at\)te-toimisto.fi](mailto:etunimi.sukunimi(at)te-toimisto.fi)

TE-toimiston johtaja Marja Perälä, 0295 039 636

Palvelujohtaja Tero Hyttinen, 0295 039 560

Lähde: Työ- ja elinkeinoministeriö, Työnvälitystilasto

Työnvälitystilastotietoja on saatavissa ELY-keskuksittain, seutukunnittain ja kunnittain myös

ToimialaOnlineen vapaasti saatavilla olevista aineistoista osoitteesta: <http://www2.toimialaonline.fi/>

kohdasta Tilastokanta/Työmarkkinat/Työnvälitystilastot

Tammikuun 2013 työllisyyskatsauksesta lähtien työllisyyskatsaus tuotetaan kaikkien tietojen osalta työnvälitystilaston kuntapohjaisia tietoja käyttäen.

**NÄKYMIÄ TOUKOKUU | 2013**

**LAPIN TYÖLLISYYSKATSAUS  
HUHTIKUU 2013**

**Lapin elinkeino-, liikenne- ja ympäristökeskus**

**21.5.2013 | Elinkeinot, työvoima, osaaminen ja kulttuuri –vastuualue**