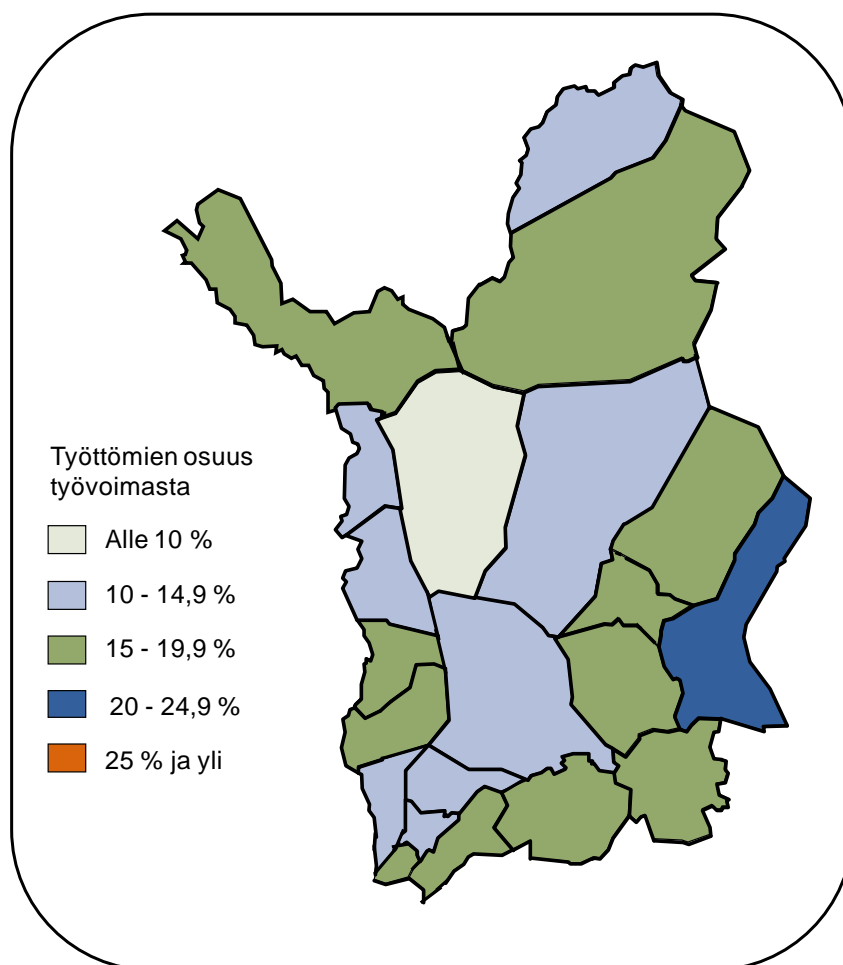




Lapin työllisyyskatsaus maaliskuu 2013

Julkaisuvapaa tiistaina 23.4.2013 klo 9.00



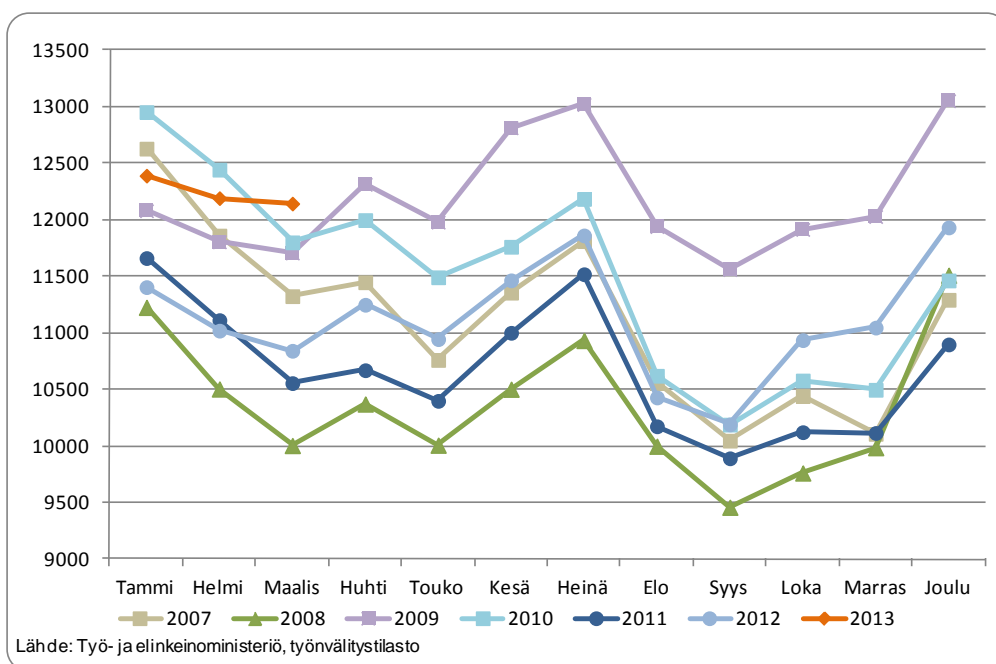
- Lapissa työttömiä lähes 12 145 – viimeksi maaliskuun työttömien määrä korkeampi vuonna 2006
- Työttömyys lisääntynyt vuoden aikana kaikissa muissa seutukunnissa paitsi Itä-Lapissa
- Nuoriso- ja pitkäaikaistyöttömyys lisääntyneet enemmän kuin kokonaistyöttömyys
- TE-toimistoon ilmoitettujen avointen työpaikkojen määrä vähentynyt
- Aktivointiasteeseen laskettaviin työ- ja elinkeinohallinnon palveluihin osallistui 4 210 lappilaista

Lapissa työttömiä lähes 12 145 – viimeksi maaliskuun työttömien määrä korkeampi vuonna 2006

Lapin ELY-keskuksen/työ- ja elinkeinotoimiston alueella oli maaliskuun lopussa 12 145 työttöntä työnhakijaa. Työttömiä oli 1 300 (12,0 %) enemmän kuin vuotta aiemmin maaliskuussa. Maaliskuun työttömien määrä on ollut viimeksi korkeampi vuonna 2006, jolloin työttömiä oli yli 1 400 enemmän kuin tänä vuonna. Kuukauden aikana työttömien määrä väheni vain 50:llä (-0,4 %), mikä on huomattavasti vähemmän kuin työttömyys yleensä kausiluontoisesti vähenee maaliskuussa.

Työttömistä noin 1 080 oli henkilökohtaisesti TE-toimistoon ilmoittautuneita lomautettuja¹, mikä on 350 (48 %) enemmän kuin viime vuoden maaliskuussa. Lisäksi määräaikaisten ryhmäilmoituslomautusten² piirissä oli Lapissa maaliskuun lopussa noin 110 henkilöä.

Työnhakijoita Lapissa oli maaliskuun lopussa kaikkiaan noin 21 180, joista työssä olevia 4 340, työvoiman ulkopuolella olevia 3 600, työttömyyseläkkeellä 1 000 ja lyhennetyllä työviikolla 100.



Kuva 1. Työttömät Lapissa kuukausittain vuosina 2007-2013

Koko maassa työttömiä oli maaliskuun lopussa 286 950, mikä on 40 870 (16,6 %) enemmän kuin vuotta aiemmin. Koko maassa lomautettujen määrä lisääntyi viime vuodesta 30 %. Työttömyys on lisääntynyt vuoden aikana eniten (yli 20 %) Varsinais-Suomessa, Pirkanmaalla ja Uudellamaalla ja vähiten (alle 10 %) Pohjois-Karjalassa, Kaakkois-Suomessa ja Etelä-Savossa.

Työttömien osuus työvoimasta oli maaliskuussa koko maassa 11,0 % ja Lapissa 14,8 %. Työttömien osuus työvoimasta oli alin Pohjanmaan (7,4 %) ja korkein Pohjois-Karjalan (15,7 %) ELY-keskuksen/TE-toimiston alueella. Pohjanmaan lisäksi työttömien osuus työvoimasta alitti koko maan keskimääräisen Uudellamaalla ja Etelä-Pohjanmaalla.

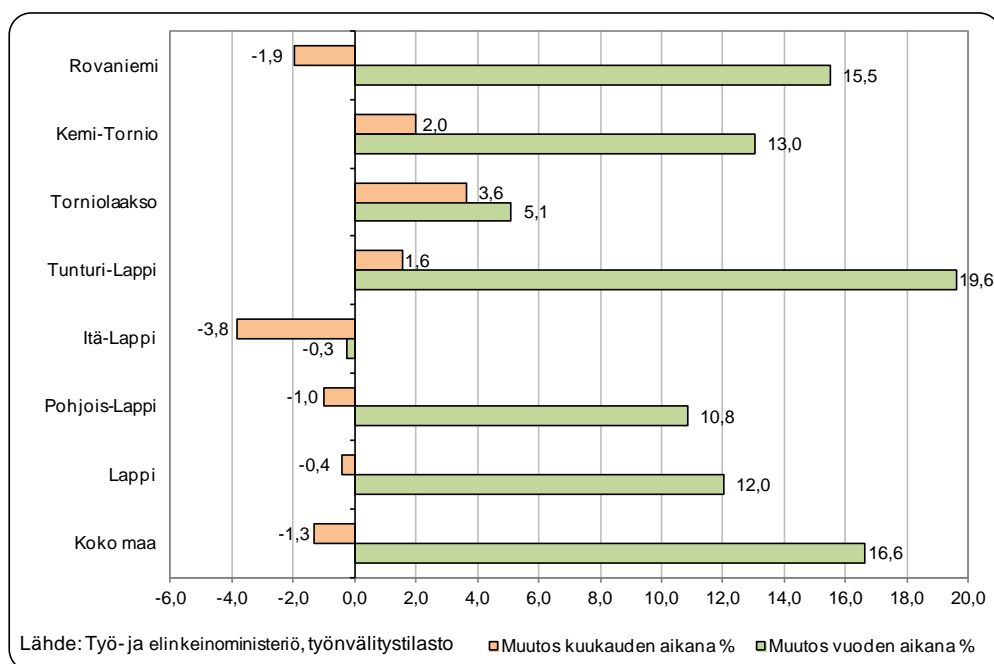
¹ Lukuun eivät sisälly vähintään 10 työntekijää koskevat ns. ryhmälomautukset. Ryhmälomautusmenettelyä voidaan käyttää, jos määräaikainen kokoaikainen tai työaikaa lyhentäen toteutettu lomautus koskee vähintään 10 työntekijää.

² Lähde: Työ- ja elinkeinotoimistoille tulleet ryhmälomautusilmoitukset, tilanne 28.03.2013

Työttömyys lisääntynyt vuoden aikana kaikissa muissa seutukunnissa paitsi Itä-Lapissa

Työttömien osuus työvoimasta vaihteli maaliskuun lopussa Lapissa seutukunnittain Tunturi-Lapin 12,2 %:sta Itä-Lapin 19,3 %:iin. Työttömien osuus työvoimasta oli alin Kittilässä (9,9 %) ja alitti koko maan keskimääräisen myös Sodankylässä. Työttömien osuus työvoimasta oli korkein Sallassa (22,2 %).

Työttömyys väheni kuukauden aikana Itä-Lapin, Rovaniemen ja Pohjois-Lapin seutukunnissa. Kemi-Tornion, Torniolaakson ja Tunturi-Lapin seutukunnissa työttömiä oli enemmän kuin kuukautta aiemmin. Viime vuoden maaliskuuhun verrattuna työttömyys on lisääntynyt Lapissa kaikissa muissa seutukunnissa paitsi Itä-Lapissa. Työttömyys on lisääntynyt vuoden aikana määrällisesti eniten Rovaniemen seutukunnassa ja suhteellisesti eniten Tunturi-Lapissa.



Kuva 2. Työttömyyden muutos (%) kuukauden ja vuoden aikana Lapissa seutukunnittain ja koko maassa

Nuoriso- ja pitkäaikaistyöttömyys lisääntyneet enemmän kuin kokonaistyöttömyys

Nuoria, alle 25-vuotiaita työttömiä oli Lapissa maaliskuun lopussa 1 660, mikä on lähes 250 (17 %) enemmän viime vuoden maaliskuussa. Koko maassa nuorten työttömien määrä on kasvanut 25 % vuoden aikana. 25-29 –vuotiaita työttömänä oli maaliskuun lopussa lähes 1 250, joista noin 140 vuoden aikana tutkinnon suorittaneita vastavalmistuneita.

Yli 50-vuotiaita työttömiä oli Lapissa maaliskuussa 5 165, mikä on 43 % työttömistä. Yli 50-vuotiaita työttömiä oli yli 540 (12 %) enemmän kuin vuotta aiemmin.

Lapin työttömistä lähes 4 360 eli 36 % oli ollut työttömänä yhdenjaksoisesti (2 540) tai viimeisten kuudentoista kuukauden työttömyysjaksot yhteenlaskien (1 815) yli vuoden. Yhdenjaksoisesti yli vuoden työttömänä olleita pitkäaikaistyöttömiä oli yli 450 (22 %) enemmän kuin viime vuoden maaliskuussa. Koko maassa pitkäaikaistyöttömiä oli 16 % enemmän kuin vuotta aiemmin. Pitkäaikaistyöttömistä lähes 40 % on iältään 60-vuotiaita tai vanhempia.

Maaliskuun aikana työttömyys osassa pääammattiryhmistä väheni ja osassa kasvoi hieman tai oli suunnilleen sama kuin kuukautta aiemmin. Eniten työttömyys väheni kuukauden aikana terveydenhuolto- ja sosiaaalialalla ja kaupallisessa työssä. Viime vuoden maaliskuuhun verrattuna työttömyys on lisääntynyt kaikissa pääammattiryhmissä. Eniten työttömyys on lisääntynyt teollisessa työssä, rakennusalalla, kaupallisessa työssä sekä tieteellisen, teknisen ja taiteellisen työn ammattiteissa. Muualla luokittelemattoman työn ryhmässä työttömien määrä oli lähes sama kuin vuotta aiemmin.

TE-toimistoon ilmoitettujen avointen työpaikkojen määrä vähentynyt

Lapissa oli maaliskuussa avoinna lähes 3 090 TE-toimistoon ilmoitettua avointa työpaikkaa. Työpaikoista 1 140 ilmoitettiin avoimeksi maaliskuun aikana. Avointen työpaikkojen määrä oli pienempi kuin viime vuoden maaliskuussa. Uusia voimia työpaikkoja ilmoitettiin TE-toimistoon yli 910 eli 44 % vähemmän kuin viime vuoden maaliskuussa. Kesätyöpaikkojen vaikutus näkyi maaliskuussakin avointen työpaikkojen työn kestossa ja ammattijakaumassa.

Avoimista työpaikoista lähes 60 % oli yrityksissä ja lähes 40 % kuntasektorilla. Kuukauden aikana avoinna olleista työpaikoista joka neljäs ja kuukauden aikana ilmoitetuista työpaikoista useampi kuin joka kolmas oli työn kestoltaan yli vuoden. Alle kolme kuukautta kestävien työpaikkojen osuus kaikista avoinna olleista oli lähes 60 %, mutta kuukauden aikana ilmoitetuista alle 40 %. Avoimia työpaikkoja oli eniten teollisessa työssä (takomo ja valimo-, teollisuuden sekatyö ja paperinvalmistus), terveydenhuolto- ja sosiaaalialan tehtävissä (mm. sosiaaalialan hoitajat ja henkilökohtaiset avustajat, perus- ja sairaanhoitajat), kaupallisessa työssä (myyntiedustus- ja puhelinmyyntitehtävät, myyjät), palvelualalla (mm. siivoajat, tarjoilijat, kokit, keittiö- ja ravintolatyöntekijät) sekä puutarha- ja puistotyössä, opetuslalla ja kaivostyössä.

Aktivointiasteeseen laskettaviin työ- ja elinkeinohallinnon palveluihin osallistui 4 210 lappilaista

Aktivointiasteeseen laskettaviin työ- ja elinkeinohallinnon palveluihin osallistui maaliskuun lopussa 4 210 lappilaista, mikä 5,1 % Lapin työvoimasta. Palveluihin osallistuvia oli Lapissa lähes 480 (-10 %) vähemmän kuin viime vuoden maaliskuussa. Koko maassa palveluihin osallistuvien määrä väheni viime vuodesta 7 %:lla. Aktivointiaste³ oli Lapissa 25,7 % ja koko maassa 27,1 %.

Palveluihin osallistuvista runsas 2 060 oli koulutuksessa, joista 1 190 osallistui työvoimakoulutukseen ja lähes 880 omaehtoiseen opiskeluun työttömyysetuudella. Työllistämistoimenpitein työllistettynä oli 1 040 henkilöä, joista runsas 660 yksityisellä sektorilla, 365 kuntasektorilla ja 14 valtiolla.

Työllistämistoimenpitein työllistetyistä yli 310 työskenteli yrityksissä ja 140 oli starttirahalla yritystoiminnan aloittaneita. Työllistämistoimenpide tai työvoimakoulutus oli 75 henkilön osalta rahoitettu ESR-rahoituksella.

Kuntouttavassa työtoiminnassa oli maaliskuun lopussa yli 460 ja vuorotteluvapaasijaisena 300 lappilaista. Muihin työllistymistä edistäviin palveluihin (valmennukset, työ- ja koulutuskokeilut, työharjoittelu/työelämävalmennus) osallistui yhteensä 340 henkilöä.

³ Aktivointiaste = Aktiivisten työvoimapolitiittisten toimenpiteiden piirissä olevien osuus työttömien ja aktiivitoimenpiteissä olevien yhteensä määräst

Työllisyystilanne 2013 maaliskuun lopussa (I) ja toimistojen toiminta maaliskuun aikana (II)

I TILANNE KUUKAUDEN LOPUSSA		Maaliskuu 2013	Maaliskuu 2012	MUUTOS	
				HENK.	%
A. TYÖNHAKIJAT					
1.	Työttömät työnhakijat	12 145	10 843	1 302	12,0
	- joista henkilökohtaisesti lomautetut	1 077	727	350	48,1
2.	Lyhennetyllä työviikolla	98	43	55	127,9
3.	Työssä olevat yhteensä	4 337	4 374	-37	-0,8
	- joista yleisillä työmarkkinoilla	3 356	2 798	558	19,9
	- joista työllistettynä	981	1 576	-595	-37,8
4.	Työvoiman ulkopuolella	3 599	3 416	183	5,4
	- joista työllistymistä edist.palvelussa	569	0	569	0,0
	- joista koulutuksessa	1 001	0	1 001	0,0
5.	Työttömyyseläkettä saavat	998	1 492	-494	-33,1
1. - 5.	Kaikki työnhakijat yhteensä	21 177	20 168	1 009	5,0
B. TYÖVOIMAN KYSYNTÄ					
1.	Avoimet työpaikat yhteensä	1 316	1 828	-512	-28,0
	- joista yli kuukauden avoinna olleet	572	591	-19	-3,2
	- joista yli 2 kuukautta avoinna olleet	138	143	-5	-3,5
C. PALVELUISSA					
1.	Valtiolle työllistetyt	14	20	-6	-30,0
2.	Kuntiin työllistetyt	365	358	7	2,0
3.	Yksityiselle sektorille työllistetyt	664	791	-127	-16,1
1. - 3.	Työllistetyt yhteensä	1 043	1 169	-126	-10,8
4.	Työvoimakoulutuksessa	1 188	1 177	11	0,9
5.	Valmennuksessa	28	0	28	0,0
6.	Työ-/koulutuskokeilussa	277	0	277	0,0
7.	Työharjoittelussa/työelämävalmennuks.	36	517	-481	-93,0
8.	Vuorotteluvapaasijaisena	301	322	-21	-6,5
9.	Kuntouttavassa työtoiminnassa	462	398	64	16,1
10.	Omaehtoisessa opiskelussa	876	1 106	-230	-20,8
1. - 10.	Palveluissa yhteensä	4 211	4 689	-478	-10,2
D. TYÖTTÖMYYDEN RAKENNE					
1.	Työttömät naiset	4 261	3 890	371	9,5
2.	Työttömät miehet	7 884	6 953	931	13,4
3.	Alle 25-vuotiaat työttömät	1 663	1 417	246	17,4
4.	Yli 50-vuotiaat työttömät	5 165	4 621	544	11,8
5.	Pitkäaikaistyöttömät	2 542	2 088	454	21,7
E. TOIMEENTULOTURVA					
1.	Työttömiä työttömyyskassojen jäseniä	6 459	5 543	916	16,5
II. TOIMINTA KUUKAUDEN AIKANA					
1.	Työttömät työnhakijat	13 821	12 661	1 160	9,2
2.	Muut työnhakijat	8 254	8 757	-503	-5,7
1. - 2.	Työnhakijat yhteensä	22 075	21 418	657	3,1
3.	Kuukauden kaikki työpaikat	3 088	3 700	-612	-16,5
	Kuukauden uudet työpaikat	1 142	2 054	-912	-44,4
	Täyttyneet työpaikat	1 986	1 985	1	0,1
	- joista toimiston hakijalla täytt.	194	266	-72	-27,1
4.	Alkaneet työttömyysjaksot	2 806	2 937	-131	-4,5
5.	Päättyneet työttömyysjaksot	2 571	2 846	-275	-9,7
6.	Uudet työllistämiset	134	439	-305	-69,5
7.	Aloittanut työvoimakoulutuksen	246	219	27	12,3

Työttömät työnhakijat seutukunnittain

SEUTUKUNTA	TYÖTTÖMÄT TYÖNHAKIJAT				Työttömien osuus työvoimasta, %	MUUTOS			
	Yhteensä	Alle 25-v.	Pitkäaikais-työttömät	Lomautetut		kuukauden aikana Henk.	%	vuoden aikana * Henk.	%
Itä-Lappi	1 450	85	382	96	19,3	-58	-3,8	-4	-0,3
Kemi-Tornio	3 904	643	602	383	14,9	77	2,0	450	13,0
Pohjois-Lappi	992	65	205	79	12,9	-10	-1,0	97	10,8
Rovaniemi	4 443	744	1 112	380	14,5	-88	-1,9	596	15,5
Torniolaakso	515	36	100	53	15,5	18	3,6	25	5,1
Tunturi-Lappi	841	90	141	86	12,2	13	1,6	138	19,6
Lappi	12 145	1 663	2 542	1 077	14,8	-48	-0,4	1 302	12,0
Koko maa	286 951	37 023	68 181	24 692	11,0	-3 919	-1,3	40 873	16,6

* verrattuna edellisen vuoden vastaavaan kuukauteen

Työttömät työnhakijat ammattiryhmittäin

		Maalis	Helmi	Maalis	MUUTOS			
		2013	2012	2012	kuukauden aikana Henk.	%	vuoden aikana * Henk.	%
0	Tieteellinen, tekninen ja taiteellinen työ	1 133	1 127	971	6	0,5	162	16,7
1	Terveystenhoito, sosiaaliala	854	907	801	-53	-5,8	53	6,6
2	Hallinto-, toimisto-, matkailu- ja it-alan työ	1 023	1 037	922	-14	-1,4	101	11,0
3	Kaupallinen työ	660	690	558	-30	-4,3	102	18,3
4	Maa- ja metsätaloustyö, kalastusala	759	742	734	17	2,3	25	3,4
5	Kuljetus ja liikenne	539	538	465	1	0,2	74	15,9
6	Rakennus- ja kaivosala	2 235	2 224	1 904	11	0,5	331	17,4
7 - 8	Teollinen työ	2 600	2 578	2 223	22	0,9	377	17,0
9	Palvelutyö	1 207	1 225	1 135	-18	-1,5	72	6,3
X	Muualla luokittelematon työ	1 135	1 125	1 130	10	0,9	5	0,4
	Yhteensä	12 145	12 193	10 843	-48	-0,4	1 302	12,0

* verrattuna edellisen vuoden vastaavaan kuukauteen

TE-toimistoon ilmoitetut avoimet työpaikat Lapissa

Ammattiryhmä	Kuukauden aikana avoinna	- joista kuukauden uudet
0 Tieteellinen, tekninen ja taiteellinen työ	158	104
1 Terveystenhoito, sosiaaliala	481	254
2 Hallinto-, toimisto-, matkailu- ja it-alan työ	107	63
3 Kaupallinen työ	445	270
4 Maa- ja metsätaloustyö, kalastusala	232	65
5 Kuljetus ja liikenne	51	18
6 Rakennus- ja kaivosala	155	40
7 - 8 Teollinen työ	1 026	175
9 Palvelutyö	433	153
Yhteensä	3 088	1 142

TAULU 14A. TYÖTTÖMÄT TYÖNHAKIJAT JA AVOIMET TYÖPAIKAT KUNNITTAIN

ELY-KESKUS: 13 LAPPI

KUNTA	TYÖVOIMA	TYÖTTÖMYYS- ASTE, %	TYÖTTÖMÄT TYÖNHAKIJAT			ALLE 20- VUOTIAAT	ALLE 25- VUOTIAAT	YLI 50- VUOTIAAT	PITKÄAIK.- TYÖTTÖMÄT	VAMM. JA	AVOIMET
			YHTEENSÄ	MIEHET	NAISET					PITKÄAIK. SAIRAAT	TYÖ- PAIKAT
ENONTEKIO	884	19,7	174	123	51	..	16	86	28	19	10
INARI	3 205	15,7	503	365	138	6	30	278	126	48	64
KEMI	9 462	16,5	1 557	916	641	31	255	491	246	154	110
KEMIJÄRVI	3 374	18,8	635	442	193	10	46	381	166	99	18
KEMINMAA	3 924	12,7	498	279	219	11	68	184	72	54	14
KITTILÄ	3 132	9,9	309	230	79	9	28	141	54	35	176
KOLARI	1 794	12,5	225	181	44	..	18	127	41	32	13
MUONIO	1 061	12,5	133	97	36	..	28	54	18	..	8
PELKOSENNIEMI	438	18,7	82	67	15	0	10	51	15	..	7
PELLO	1 554	15,4	239	172	67	0	16	142	51	37	9
POSIO	1 555	17,4	270	177	93	..	11	163	77	78	6
RANUA	1 594	17,3	275	194	81	..	36	148	52	45	10
ROVANIEMI	29 023	14,4	4 168	2 671	1 497	112	708	1 537	1 060	497	447
SALLA	1 632	22,2	362	284	78	0	16	219	91	63	164
SAVUKOSKI	517	19,5	101	70	31	52	33	11	5
SIMO	1 417	16,0	227	129	98	..	19	114	41	25	12
SODANKYLÄ	3 971	10,8	429	301	128	7	33	214	67	41	105
TERVOLA	1 330	13,3	177	117	60	..	15	80	24	21	10
TORNIO	10 145	14,2	1 445	847	598	55	286	519	219	206	91
UTSJOKI	515	11,7	60	49	11	0	..	29	12	..	21
YLITORNIO	1 762	15,7	276	173	103	..	20	155	49	32	16
YHTEENSÄ	82 289	14,8	12 145	7 884	4 261	266	1 663	5 165	2 542	1 514	1 316

.. = TIETOA EI OLE SAATU, SE ON LIIAN EPÄVARMA ESITETTÄVÄKSI TAI SE ON SALASSAPITOSÄÄNNÖN ALAINEN

Lisätietoja:

Lapin elinkeino-, liikenne- ja ympäristökeskus

Elinkeinot, työvoima, osaaminen ja kulttuuri –vastuualue, email: [etunimi.sukunimi\(at\)ely-keskus.fi](mailto:etunimi.sukunimi(at)ely-keskus.fi)

Strategiapäällikkö Tuija Ohtonen, 0295 037 103

Tutkija Tuula Uusipaavalniemi, 0295 037 142

Tietoassistentti Satu Takoja, 0295 037 131

Lapin työ- ja elinkeinotoimisto, email: [etunimi.sukunimi\(at\)te-toimisto.fi](mailto:etunimi.sukunimi(at)te-toimisto.fi)

TE-toimiston johtaja Marja Perälä, 0295 039 636

Palvelujohtaja Tero Hyttinen, 0295 039 560

Lähde: Työ- ja elinkeinoministeriö, Työnvälitystilasto

Työnvälitystilastotietoja on saatavissa ELY-keskuksittain, seutukunnittain ja kunnittain myös

ToimialaOnlineen vapaasti saatavilla olevista aineistoista osoitteesta: <http://www2.toimialaonline.fi/>

kohdasta Tilastokanta/Työmarkkinat/Työnvälitystilastot

Tammikuun 2013 työllisyyskatsauksesta lähtien työllisyyskatsaus tuotetaan kaikkien tietojen osalta työnvälitystilaston kuntapohjaisia tietoja käyttäen.

NÄKYMIÄ HUHTIKUU | 2013

**LAPIN TYÖLLISYYSKATSAUS
MAALISKUU 2013**

Lapin elinkeino-, liikenne- ja ympäristökeskus

23.4.2013 | Elinkeinot, työvoima, osaaminen ja kulttuuri –vastuualue