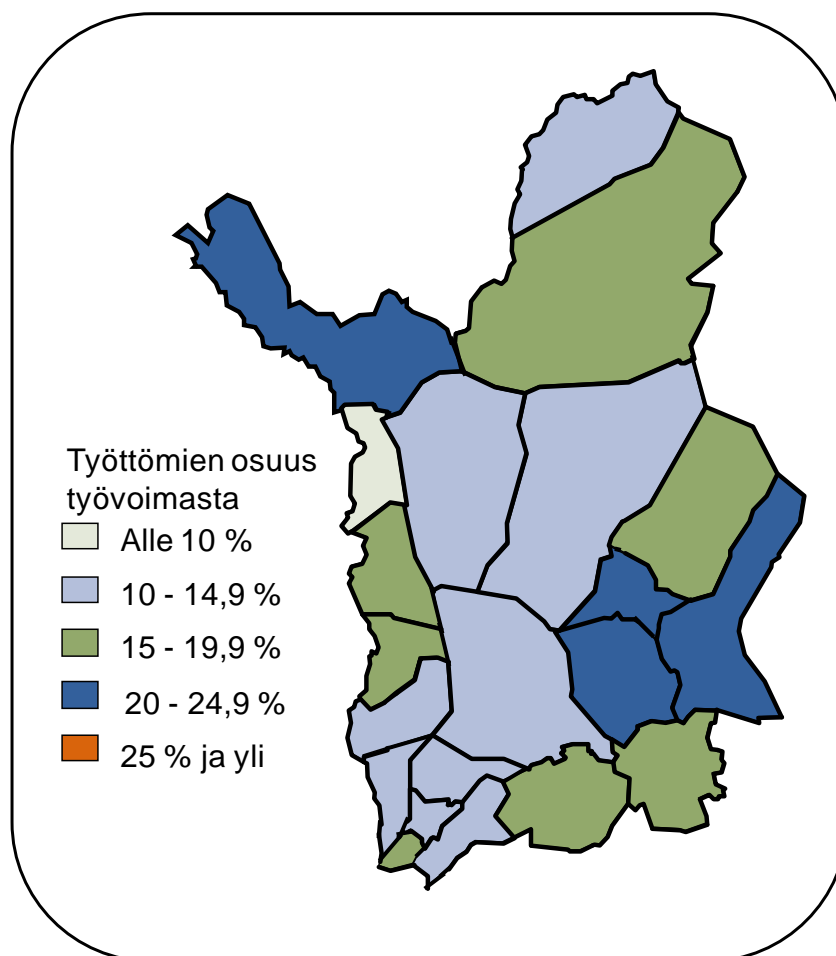




# Lapin työllisyyskatsaus tammikuu 2013

Julkaisuvapaa tiistaina 26.2.2013 klo 9.00

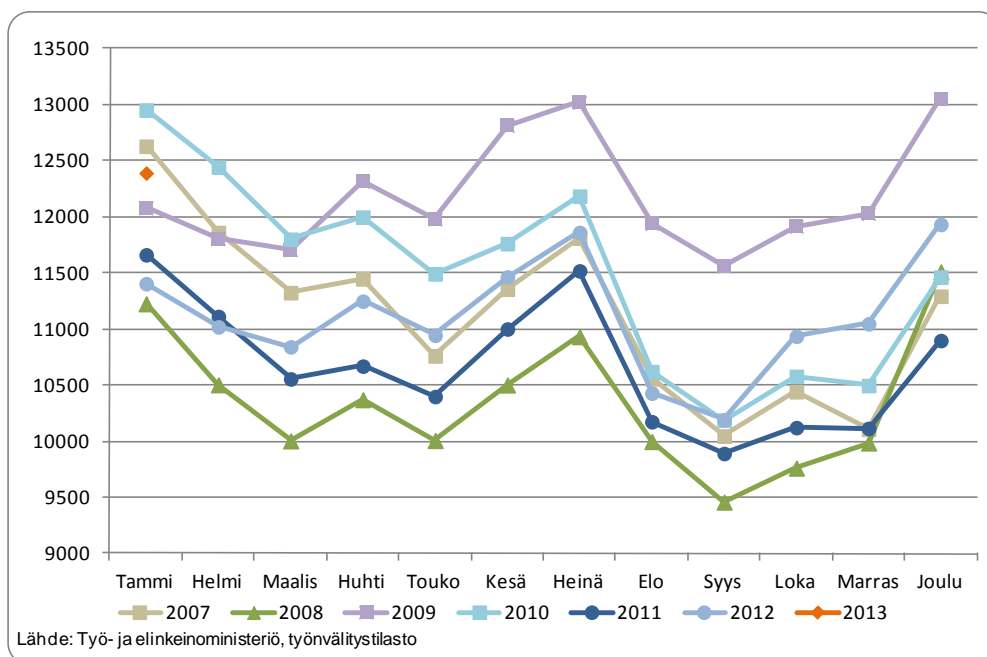


- Lapissa työttömiä tammikuun lopussa lähes 12 400 – noin 990 enemmän kuin vuotta aiemmin
- Työttömyys lisääntynyt eniten Rovaniemen ja Kemi-Tornion seutukunnissa
- Työttömyys kasvanut eniten rakennusalalla
- Lapissa tammikuussa avoinna 2 450 TE-toimistoon ilmoitettua työpaikkaa
- Työ- ja elinkeinohallinnon palveluihin osallistui 3 945 lappilaista - yli 880 vähemmän kuin viime vuoden tammikuussa

## Lapissa työttömiä tammikuun lopussa lähes 12 400 – noin 990 enemmän kuin vuotta aiemmin

Lapin ELY-keskuksen/työ- ja elinkeinotoimiston alueella oli tammikuun lopussa 12 392 työtöntä työnhakijaa. Työttömiä oli 460 (3,8 %) enemmän kuin kuukautta aiemmin ja lähes 990 (8,6 %) enemmän kuin vuotta aiemmin tammikuussa. Työttömyyden kasvuun on vaikuttanut lomautusten lisääntyminen ja työ- ja elinkeinohallinnon koulutus-, työllistämis- ja muihin työllistymistä edistäviin palveluihin osallistuvien määrän huomattava pieneneminen viime vuoden tammikuuhun verrattuna. Koko maassa työttömiä oli tammikuun lopussa 13,2 % enemmän kuin viime vuonna.

Työttömistä 980 oli henkilökohtaisesti TE-toimistoon ilmoittautuneita lomautettuja<sup>1</sup>, mikä on runsas 240 (33 %) enemmän kuin viime vuoden tammikuussa. Lisäksi määräaikaisten ryhmäilmoituslomautusten<sup>2</sup> piirissä oli Lapissa tammikuun lopussa noin 90 henkilöä.



Kuva 1. Työttömät Lapissa kuukausittain vuosina 2007-2013

Työttömien osuus työvoimasta oli tammikuussa koko maassa 11,2 % ja Lapissa 15,1 %. Työttömien osuus työvoimasta oli alin Pohjanmaan (7,5 %) ja korkein Pohjois-Karjalan (16,4 %) ELY-keskuksen alueella.

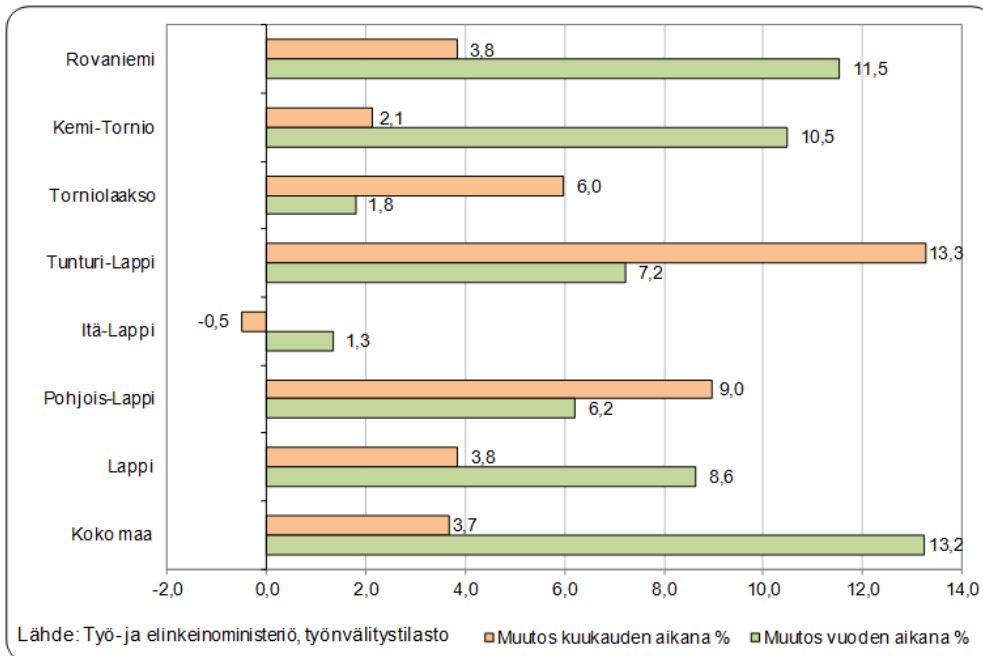
## Työttömyys lisääntynyt eniten Rovaniemen ja Kemi-Tornion seutukunnissa

Työttömien osuus työvoimasta vaihteli tammikuun lopussa Lapissa seutukunnittain Pohjois-Lapin 13,1 %:sta Itä-Lapin 20,4 %:iin. Työttömien osuus työvoimasta alitti koko maan keskimääräisen Muoniossa (9,2 %) sekä Kittilässä ja Sodankylässä (10,5 %). Työttömien osuus työvoimasta ylitti 20 % neljässä kunnassa: Sallassa, Enontekiöllä, Pelkosenniellä ja Kemijärvellä.

<sup>1</sup> Lukuun eivät sisälly vähintään 10 työntekijää koskevat ns. ryhmälomautukset. Ryhmälomautusmenettelyä voidaan käyttää, jos määräaikainen kokoaikainen tai työaika lyhentäen toteutettu lomautus koskee vähintään 10 työntekijää.

<sup>2</sup> Lähde: Työ- ja elinkeinotoimistoille tulleet ryhmälomautusilmoitukset, tilanne 31.01.2013

Työttömyys lisääntyi kuukauden aikana Itä-Lappia lukuun ottamatta kaikissa muissa Lapin seutukunnissa. Määrällisesti eniten työttömyys lisääntyi kuukauden aikana Rovaniemen seutukunnassa ja suhteellisesti eniten Tunturi-Lapissa. Viime vuoden tammikuuhun verrattuna työttömyys on lisääntynyt erityisesti Rovaniemen ja Kemi-Tornion seutukunnissa. Vähiten työttömyys on lisääntynyt vuoden aikana Torniolaaksossa ja Itä-Lapissa.



Kuva 2. Työttömyyden muutos (%) kuukauden ja vuoden aikana Lapissa seutukunnittain ja koko maassa

## Työttömyys kasvanut eniten rakennusalalla

Nuoria, alle 25-vuotiaita työttömiä oli Lapissa tammikuun lopussa 1 730, mikä on yli 150 (10 %) enemmän viime vuoden tammikuussa. Koko maassa nuorten työttömien määrä on kasvanut 17 % vuoden aikana.

Yli 50-vuotiaita työttömiä oli Lapissa tammikuussa 5 190, mikä on 42 % työttömistä. Yli 50-vuotiaita työttömiä oli 500 (11 %) enemmän kuin vuotta aiemmin.

Lapin työttömistä 4 220 eli joka kolmas oli ollut työttömänä yhdenjaksoisesti (lähes 2 470) tai viimeisten kuudentoista kuukauden työttömyysjaksot yhteenlaskien (1 750) yli vuoden. Yhdenjaksoisesti yli vuoden työttömänä olleita pitkäaikaistyöttömiä oli 500 (21 %) enemmän kuin viime vuoden tammikuussa.

Tammikuun aikana työttömyys lisääntyi kaikissa pääammattiryhmissä. Määrällisesti työttömyys lisääntyi eniten rakennustyössä ja suhteellisesti eniten kuljetus- ja liikennetyössä. Viime vuoden tammikuuhun verrattuna työttömyys on lisääntynyt kaikissa muissa pääammattiryhmissä paitsi maa- ja metsätaloustyössä. Vuoden aikanakin työttömyys on lisääntynyt eniten rakennusalalla. Tieteellinen, tekninen ja taiteellinen työ on pääammattiryhmistä toinen, jossa työttömyys on vuoden aikana suhteellisesti voimakkaimmin lisääntynyt.

## Lapissa tammikuussa avoinna 2 450 TE-toimistoon ilmoitettua työpaikkaa

Lapissa oli tammikuussa avoinna runsas 2 450 TE-toimistoon ilmoitettua avointa työpaikkaa. Työpaikoista 1 820 ilmoitettiin avoimeksi tammikuun aikana. Avoimia työpaikkoja oli viidennes vähemmän kuin viime vuoden tammikuussa. Kesätyöpaikkojen ja kevätmatkailukauden työvoimatarpeiden vaikutus näkyi avoimien työpaikkojen ammattijakaumassa ja työn kestossa.

Avoimista työpaikoista kaksi kolmasosaa oli yrityksissä ja noin joka viides kuntasektorilla. Kuukauden aikana avoinna olleista työpaikoista lähes 780 eli joka kolmas oli työn kestoltaan yli vuoden. Alle kolme kuukautta kestävien työpaikkojen osuus avoimista työpaikoista oli lähes puolet. Avoimia työpaikkoja oli eniten teollisessa työssä (takomo ja valimo-, paperinvalmistus- ja teollisuuden sekatyö) palvelualalla (mm. tarjoilijat, kokit, siivoojat, keittiö- ja ravintolatyöntekijät), terveydenhuolto- ja sosiaalialan tehtävissä (mm. perushoitajat, sosiaalialan hoitajat ja henkilökohtaiset avustajat, sairaanhoitajat) sekä kaupallisessa työssä (myyntiedustus- ja puhelinmyyntitehtävät, myyjät).

## Työ- ja elinkeinohallinnon palveluihin osallistui 3 945 lappilaista - yli 880 vähemmän kuin viime vuoden tammikuussa

Työ- ja elinkeinohallinnon palveluihin – koulutus, työllistäminen ja muut työllistymistä edistävät palvelut – osallistui tammikuun lopussa noin 3 945 lappilaista, mikä 4,8 % Lapin työvoimasta. Palveluihin osallistuvia oli Lapissa yli 880 (-18 %) vähemmän kuin viime vuoden tammikuussa. Koko maassa palveluihin osallistuvien määrä väheni vain 8 %:lla.

Palveluihin osallistuvista runsas 1 970 oli koulutuksessa, joista 1 090 osallistui työvoimakoulutukseen ja 880 omaehtoiseen opiskeluun työttömyysetuudella. Työllistämistoimenpitein työllistettynä oli 1 010 henkilöä, joista 635 yksityisellä sektorilla, 365 kuntasektorilla ja noin 10 valtiolla. Koulutukseen osallistuvien määrä oli 515 ja työllistämistoimenpitein työllistettyjen määrä yli 250 pienempi kuin viime vuoden tammikuussa.

Työllistämistoimenpitein työllistetyistä 370 työskenteli yrityksissä ja lähes 140 oli starttirahalla yritystoiminnan aloittaneita. Työllistämistoimenpide tai työvoimakoulutus oli lähes 80 henkilön osalta rahoitettu ESR-rahoituksella.

Kuntouttavassa työtoiminnassa oli tammikuun lopussa yli 350 ja vuorotteluvapaasijaisena 270 lappilaista. Muihin palveluihin (valmennukset, työ- ja koulutuskokeilut, työharjoittelu/työelämävalmennus) osallistui yhteensä lähes 340 henkilöä.

## Työllisyystilanne 2013 tammikuun lopussa (I) ja toimistojen toiminta tammikuun aikana (II)

I TILANNE KUUKAUDEN LOPUSSA	Tammikuu 2013	Tammikuu 2012	MUUTOS	
			HENK.	%
<b>A. TYÖNHAKIJAT</b>				
1. Työttömät työnhakijat	12 392	11 406	986	8,6
- joista henkilökohtaisesti lomautetut	976	733	243	33,2
2. Lyhennetyllä työviikolla	102	48	54	112,5
3. Työssä olevat yhteensä	4 051	3 963	88	2,2
- joista yleisillä työmarkkinoilla	2 970	2 409	561	23,3
- joista työllistettynä	1 081	1 554	-473	-30,4
4. Työvoiman ulkopuolella	3 385	3 535	-150	-4,2
- joista työllistymistä edist.palvelussa	260	0	260	0,0
- joista koulutuksessa	371	0	371	0,0
5. Työttömyyseläkettä saavat	1 071	1 579	-508	-32,2
<b>1. - 5. Kaikki työnhakijat yhteensä</b>	<b>21 001</b>	<b>20 531</b>	<b>470</b>	<b>2,3</b>
<b>B. TYÖVOIMAN KYSYNTÄ</b>				
1. Avoimet työpaikat yhteensä	1 651	1 821	-170	-9,3
- joista yli kuukauden avoinna olleet	254	294	-40	-13,6
- joista yli 2 kuukautta avoinna olleet	139	92	47	51,1
<b>C. PALVELUISSA</b>				
1. Valtiolle työllistetyt	11	21	-10	-47,6
2. Kuntiin työllistetyt	365	406	-41	-10,1
3. Yksityiselle sektorille työllistetyt	635	838	-203	-24,2
<b>1. - 3. Työllistetyt yhteensä</b>	<b>1 011</b>	<b>1 265</b>	<b>-254</b>	<b>-20,1</b>
4. Työvoimakoulutuksessa	1 092	1 385	-293	-21,2
5. Valmennuksessa	58	0	58	0,0
6. Työ-/koulutuskokeilussa	129	0	129	0,0
7. Työharjoittelussa/työelämävalmennuks.	150	431	-281	-65,2
8. Vuorotteluvapaasijaisena	270	288	-18	-6,2
9. Kuntouttavassa työtoiminnassa	353	356	-3	-0,8
10. Omaehtoisessa opiskelussa	881	1 103	-222	-20,1
<b>1. - 10. Palveluissa yhteensä</b>	<b>3 944</b>	<b>4 828</b>	<b>-884</b>	<b>-18,3</b>
<b>D. TYÖTTÖMYYDEN RAKENNE</b>				
1. Työttömät naiset	4 542	4 311	231	5,4
2. Työttömät miehet	7 850	7 095	755	10,6
3. Alle 25-vuotiaat työttömät	1 733	1 580	153	9,7
4. Yli 50-vuotiaat työttömät	5 188	4 686	502	10,7
5. Pitkäaikaistyöttömät	2 470	2 037	433	21,3
<b>E. TOIMEENTULOTURVA</b>				
1. Työttömiä työttömyyskassojen jäseniä	6 606	5 983	623	10,4
<b>II. TOIMINTA KUUKAUDEN AIKANA</b>				
1. Työttömät työnhakijat	14 547	13 686	861	6,3
2. Muut työnhakijat	7 839	8 493	-654	-7,7
<b>1. - 2. Työnhakijat yhteensä</b>	<b>22 386</b>	<b>22 179</b>	<b>207</b>	<b>0,9</b>
3. Kuukauden kaikki työpaikat	2 453	3 137	-684	-21,8
Kuukauden uudet työpaikat	1 819	2 314	-495	-21,4
Täyttyneet työpaikat	807	1 265	-458	-36,2
- joista toimiston hakijalla täytt.	176	351	-175	-49,9
4. Alkaneet työttömyysjaksot	3 875	4 101	-226	-5,5
5. Päättyneet työttömyysjaksot	3 337	3 716	-379	-10,2
6. Uudet työllistämiset	198	512	-314	-61,3
7. Aloittanut työvoimakoulutuksen	191	148	43	29,1

## Työttömät työnhakijat seutukunnittain

SEUTUKUNTA	TYÖTTÖMÄT TYÖNHAKIJAT					MUUTOS			
	Yhteensä	Alle 25-v.	Pitkäaikais-työttömät	Lomautetut	Työttömien osuus työvoimasta, %	kuukauden aikana		vuoden aikana *	
						Henk.	%	Henk.	%
Itä-Lappi	1 534	95	368	96	20,4	-8	-0,5	20	1,3
Kemi-Tornio	3 987	698	594	326	15,2	83	2,1	378	10,5
Pohjois-Lappi	1 008	88	198	66	13,1	83	9,0	59	6,2
Rovaniemi	4 428	701	1 076	346	14,5	163	3,8	458	11,5
Torniolaakso	514	38	91	53	15,5	29	6,0	9	1,8
Tunturi-Lappi	921	113	143	89	13,4	108	13,3	62	7,2
Lappi	12 392	1 733	2 470	976	15,1	458	3,8	986	8,6
Koko maa	292 487	39 048	67 541	24 954	11,2	10 313	3,7	34 206	13,2

\* verrattuna edellisen vuoden vastaavaan kuukauteen

## Työttömät työnhakijat ammattiryhmittäin

		Tammi 2013	Joulu 2012	Tammi 2012	MUUTOS			
					kuukauden aikana		vuoden aikana *	
					Henk.	%	Henk.	%
0	Tieteellinen, tekninen ja taiteellinen työ	1 145	1 110	984	35	3,2	161	16,4
1	Terveystenhoito, sosiaaliala	996	973	962	23	2,4	34	3,5
2	Hallinto-, toimisto-, matkailu- ja it-alan työ	1 039	985	1 006	54	5,5	33	3,3
3	Kaupallinen työ	683	654	604	29	4,4	79	13,1
4	Maa- ja metsätaloustyö, kalastusala	719	696	765	23	3,3	-46	-6,0
5	Kuljetus ja liikenne	530	500	466	30	6,0	64	13,7
6	Rakennus- ja kaivosala	2 193	2 091	1 865	102	4,9	328	17,6
7 - 8	Teollinen työ	2 577	2 531	2 353	46	1,8	224	9,5
9	Palvelutyö	1 333	1 271	1 276	62	4,9	57	4,5
X	Muualla luokittelematon työ	1 177	1 123	1 125	54	4,8	52	4,6
	Yhteensä	12 392	11 934	11 406	458	3,8	986	8,6

\* verrattuna edellisen vuoden vastaavaan kuukauteen

## TE-toimistoon ilmoitetut avoimet työpaikat Lapissa

Ammattiryhmä	Kuukauden aikana avoinna	- joista kuukauden uudet
0 Tieteellinen, tekninen ja taiteellinen työ	145	86
1 Terveystenhoito, sosiaaliala	387	261
2 Hallinto-, toimisto-, matkailu- ja it-alan työ	110	62
3 Kaupallinen työ	371	268
4 Maa- ja metsätaloustyö, kalastusala	7	5
5 Kuljetus ja liikenne	34	18
6 Rakennus- ja kaivosala	108	101
7 - 8 Teollinen työ	738	703
9 Palvelutyö	553	315
Yhteensä	2 453	1 819

## TAULU 14A. TYÖTTÖMÄT TYÖNHAKIJAT JA AVOIMET TYÖPAIKAT KUNNITTAIN

ELY-KESKUS: 13 LAPPI

KUNTA	TYÖVOIMA	TYÖTTÖMYYS- ASTE, %	TYÖTTÖMÄT TYÖNHAKIJAT					VAMM. JA		TYÖ- PAIKAT	
			YHTEENSÄ	MIHET	NAISET	ALLE 20- VUOTIAAT	ALLE 25- VUOTIAAT	YLI 50- VUOTIAAT	PITKÄAIK.- TYÖTTÖMÄT		PITKÄAIK. SAIRAAT
ENONTEKIÖ	884	21,4	189	123	66	..	20	98	31	14	17
INARI	3 205	16,7	534	382	152	6	44	270	123	47	70
KEMI	9 462	17,5	1 652	941	711	42	282	490	244	166	208
KEMIJÄRVI	3 374	20,2	683	469	214	13	48	401	159	97	132
KEMINMAA	3 924	12,8	503	272	231	15	73	181	68	57	28
KITTLÄ	3 132	10,5	330	234	96	18	45	144	47	34	191
KOLARI	1 794	16,9	304	202	102	5	33	161	46	40	67
MUONIO	1 061	9,2	98	66	32	..	15	51	19	..	10
PELKOSENNIEMI	438	20,8	91	71	20	0	7	60	15	..	6
PELLO	1 554	16,9	262	177	85	..	20	152	46	44	17
POSIO	1 555	18,7	291	192	99	6	20	164	75	82	6
RANUA	1 594	17,4	277	189	88	..	30	156	53	50	12
ROVANIEMI	29 023	14,3	4 151	2 651	1 500	96	671	1 532	1 023	490	320
SALLA	1 632	22,9	373	283	90	0	18	226	85	70	7
SAVUKOSKI	517	18,6	96	68	28	..	..	51	34	11	..
SIMO	1 417	14,5	205	114	91	..	18	101	32	22	..
SODANKYLÄ	3 971	10,5	415	277	138	9	40	208	66	36	55
TERVOLA	1 330	13,9	185	128	57	..	19	78	26	18	..
TORNIO	10 145	14,2	1 442	810	632	62	306	501	224	209	460
UTSJOKI	515	11,5	59	48	11	..	..	24	9	..	19
YLITORNIO	1 762	14,3	252	153	99	..	18	139	45	31	15
YHTEENSÄ	82 289	15,1	12 392	7 850	4 542	297	1 733	5 188	2 470	1 539	1 651

.. = TIETOA EI OLE SAATU, SE ON LIIAN EPÄVARMA ESITETTÄVÄKSI TAI SE ON SALASSAPITOSÄÄNNÖN ALAINEN

## Lisätietoja:

Lapin elinkeino-, liikenne- ja ympäristökeskus

Elinkeinot, työvoima, osaaminen ja kulttuuri –vastuualue, email: [etunimi.sukunimi\(at\)ely-keskus.fi](mailto:etunimi.sukunimi(at)ely-keskus.fi)

Strategiapäällikkö Tuija Ohtonen, 0295 037 103

Yksikön päällikkö Tiina Keränen, 0295 037 063

Tutkija Tuula Uusipaavalniemi, 0295 037 142

Tietoassistentti Satu Takoja, 0295 037 131

Lapin työ- ja elinkeinotoimisto, email: [etunimi.sukunimi\(at\)te-toimisto.fi](mailto:etunimi.sukunimi(at)te-toimisto.fi)

TE-toimiston johtaja Marja Perälä, 0295 039 636

Palvelujohtaja Tero Hyttinen, 0295 039 560

Lähde: Työ- ja elinkeinoministeriö, Työnvälitystilasto

Työnvälitystilastotietoja on saatavissa ELY-keskuksittain, seutukunnittain ja kunnittain myös

ToimialaOnlinen vapaasti saatavilla olevista aineistoista osoitteesta: <http://www2.toimialaonline.fi/>

kohdasta Tilastokanta/Työmarkkinat/Työnvälitystilastot

Tammikuun 2013 työllisyyskatsauksesta lähtien työllisyyskatsaus tuotetaan kaikkien tietojen osalta työnvälitystilaston kuntapohjaisia tietoja käyttäen.

**NÄKYMIÄ HELMIKUU | 2013**

**LAPIN TYÖLLISYYSKATSAUS  
TAMMIKUU 2013**

**Lapin elinkeino-, liikenne- ja ympäristökeskus**

**26.2.2013 | Elinkeinot, työvoima, osaaminen ja kulttuuri –vastuualue**