



Elinkeino-, liikenne- ja
ympäristökeskus



TE-palvelut
tjänster | services

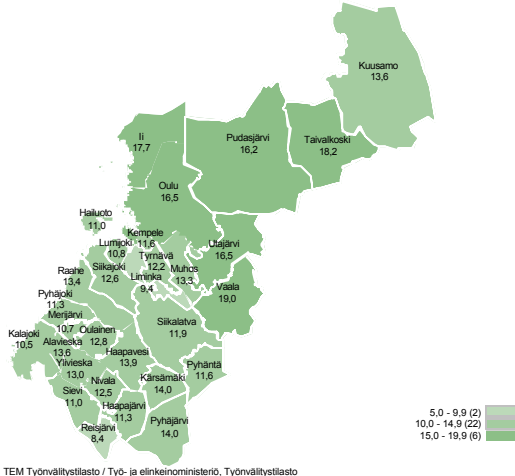
POHJOIS-POHJANMAA

Työllisyyskatsaus

Maaliskuu 2016

Työttömyyden lasku jatkui maaliskuussa; työttömiä 27 570

Työttömien työnhakijoiden osuus työvoimasta kunnittain



Pohjois-Pohjanmaan ELY-keskuksen alueella oli maaliskuun lopussa yhteensä 27 570 työtöntä työnhakijaa. Työttömyys laski vuoden takaisesta -3,1 %. Maaliskuussa työttömyyden vuoden vaihteessa alkanut lasku jatkui johtuen edelleen monien lomautusten päättymisestä sekä miesten työttömyyden jatkuneesta vähenemisestä. Naistenkin työttömyyden kasvu supistui ja heillä työttömyys laski lähes vuoden takaiselle tasolle.

Työttömien työnhakijoiden osuus työvoimasta oli maaliskuun lopussa Pohjois-Pohjanmaalla 14,8 %. ELY-alueittain osuus oli Etelä-Savon ohella maan seitsemänneksi korkein. Kunnittain työttömien osuus työvoimasta vaihteli Reisjärven 8,4 ja Vaalan 19,0 prosentin välillä.

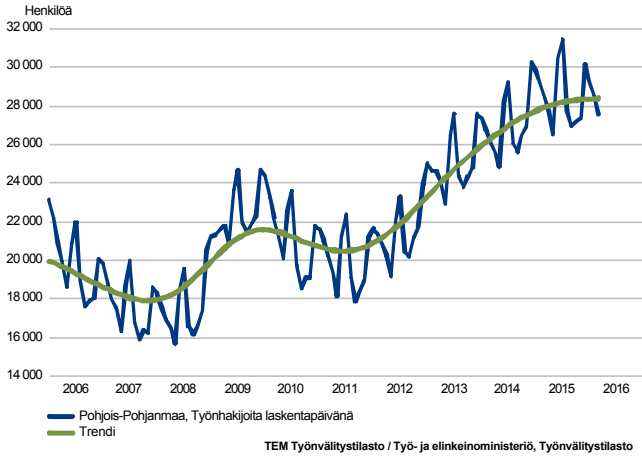
Tiedot ilmenevät työ- ja elinkeinoministeriön Työnvälitystilastosta.

Trendit:

- Työnhakijoiden kokonaismäärä laski 1150:llä viime vuoden maaliskuuhun verrattuna
- Työttömien työnhakijoiden osuus työvoimasta laski 14,8 %:iin
- Työttömiä työnhakijoita oli 870 vähemmän kuin vuosi sitten
- Lomautettujen määrä laski vuoden takaisesta 555:llä
- Alle 25-vuotiaita työttömiä työnhakijoita oli noin 60 vähemmän kuin vuosi sitten
- Yli 50-vuotiaiden työttömyys laski vuoden takaisesta 215:llä
- Pitkäaikaistyöttömiä oli lähes 1050 enemmän kuin vuotta aikaisemmin
- Aktivointiasteeseen laskettavissa palveluissa oli vähennystä 1 260 henkilön verran vuoden takaisesta
- Uusia avoimia työpaikkoja oli maaliskuussa 40 enemmän kuin samaan aikaan vuosi sitten

Työttömät työnhakijat

TYÖTTÖMÄT TYÖNHAKIJAT KUUKAUSITTAIN JA TRENDI
Pohjois-Pohjanmaa



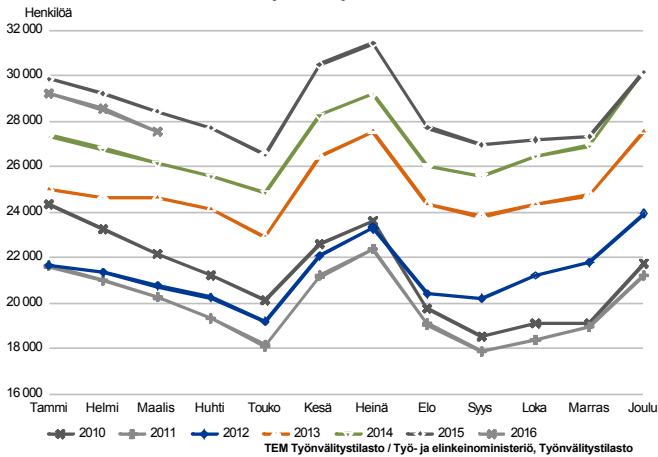
Työttömyyden laskusuunta jatkui maaliskuussa

Työ- ja elinkeinotoimistossa oli maaliskuun lopussa 27 570 työttömää työnhakijaa, mikä on 870 vähemmän kuin vuotta aikaisemmin. Vuoden vaihteessa työttömyys kääntyi laskuun ja alkuvuonna sekä maaliskuussa sama kehitys jatkui. Helmikuuhun verrattuna työttömien työnhakijoiden määrä laski 970:llä.

Työttömistä työnhakijoista oli maaliskuussa kokoaikaisesti lomautettuja 2 250 eli 130 vähemmän kuin helmikuussa. Edellisen vuoden maaliskuusta kokoaikaisesti lomautettujen määrä laski 555:llä.

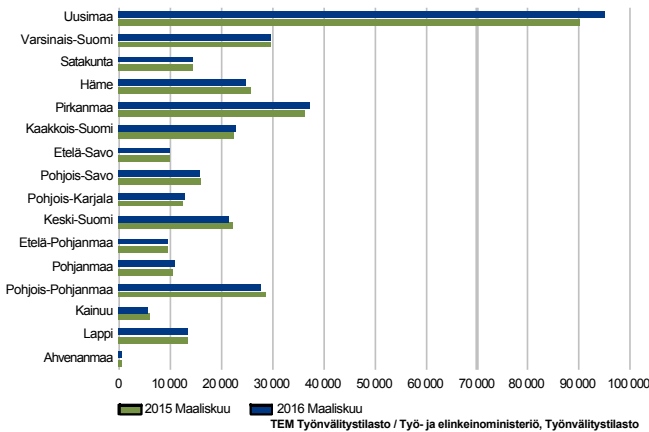
Työttömistä työnhakijoista oli ulkomaan kansalaisia 1 080. Määrä on noussut edellisen vuoden maaliskuusta 100:lla. Ulkomaalaisista työttömistä oli EU/ETA-maiden kansalaisia n. 270. Ulkomaalaisten työttömyysaste oli 33,8 %.

TYÖTTÖMÄT TYÖNHAKIJAT, KUUKAUSIVERTAILU
Pohjois-Pohjanmaa



Työttömät työnhakijat seutukunnittain

TYÖTTÖMÄT TYÖNHAKIJAT
ELY-keskuksittain



Työttömyys väheni yhdeksässä ELY-keskuksessa Pohjois-Suomi mukaan lukien

Työttömien työnhakijoiden määrä laski maaliskuussa vuoden takaisesta ajankohdasta yhdeksän ELY-keskuksen alueella; Ahvenanmaalla (-5,5 %), Kainuussa (-5,0 %), Hämeessä (-3,7 %), Keski-Suomessa (-3,2 %), Pohjois-Pohjanmaalla (-3,1 %), Lapissa (-1,4 %), Pohjois-Savossa (-1,1 %), Etelä-Pohjanmaalla (-0,3 %) ja Etelä-Savossa (-0,3 %). Varsinais-Suomessa työttömien määrä pysyi samana kuin vuosi sitten. Työttömyys kasvoi eniten Uudellamaalla (+5,2 %), Pohjanmaalla (+5,1 %) ja Pirkanmaalla (+2,8 %) sekä koko maassa yhteensä +1,2 %.

Maaliskuussa työttömien osuus työvoimasta oli koko maassa 13,3 %. Pohjois-Pohjanmaan osuus oli 14,8 %. ELY-keskuksittain osuus vaihteli Ahvenanmaan 3,6 %:sta Pohjois-Karjalan 17,3 %:iin.

Pohjois-Pohjanmaan seuduista työttömyys laski muissa paitsi Raahen seutukunnassa. Työllisyyden kannalta vaikeinta aluetta oli Oulunkaari, jossa työttömien osuus työvoimasta oli 17,2 %. Parasta aluetta oli vastaavasti Ylivieskan seutu, jossa osuus laski 12,0 %:iin.

Työttömät työnhakijat ja avoimet työpaikat TE-toimistossa seutukunnittain

Seutukunta	Työttömät työnhakijat			Muutos		Työttömistä työnhakijoista lomautetut		Työttömien työnhakijoiden osuus työvoimasta		Muutos		
	Maalis 2016	Helmi 2016	Maalis 2015	Maalis 2016	Maalis 2015	Maalis 2016	Maalis 2015	Maalis 2016	Helmi 2016	Maalis 2015	Maalis 2016	Maalis 2015
Oulu	18 140	18 642	18 410	-270	-1	1 099	15,7	2 401	2 110	1 884	517	27
Oulunkaari	1 671	1 717	1 745	-74	-4	166	17,2	119	97	77	42	55
Raahen seutu	1 898	1 972	1 872	26	1	230	13,1	283	288	1 133	-850	-75
Haapavesi-Siikalatva	787	835	868	-81	-9	97	12,9	79	80	116	-37	-32
Nivala-Haapajärvi	1 485	1 580	1 674	-189	-11	218	12,2	133	99	189	-56	-30
Ylivieska	2 331	2 480	2 473	-142	-6	310	12,0	269	398	305	-36	-12
Koillismaa	1 262	1 321	1 403	-141	-10	127	14,6	295	300	308	-13	-4
Pohjois-Pohjanmaa	27 574	28 547	28 445	-871	-3	2 247	14,8	3 579	3 372	4 012	-433	-11

Työttömät työnhakijat kunnittain

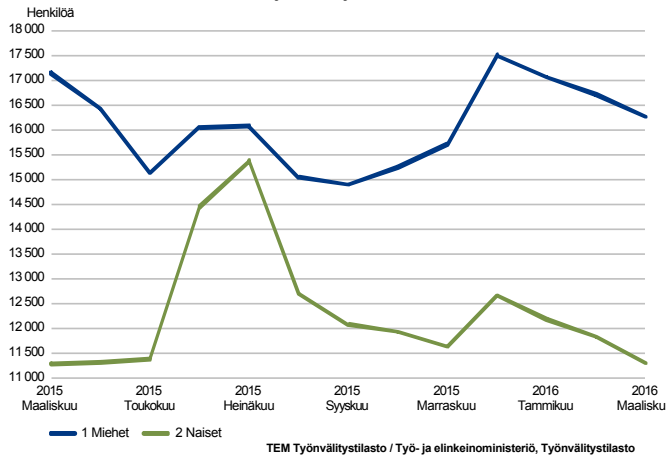
Työttömien työnhakijoiden osuus työvoimasta oli maaliskuun lopussa alle 10 % kahdessa kunnassa eli Reisjärvellä (8,4 %) ja Limingassa (9,4 %). Yli 16 % osuus oli kuudessa kunnassa. Pohjois-Pohjanmaan korkeimmat työttömyysasteet olivat maaliskuun lopussa Vaalassa 19,0 %, Taivalkoskella 18,2 %, lissä 17,7 %, Oulussa ja Utajärvellä 16,5 % sekä Pudasjärvellä 16,2 %. Työttömien työnhakijoiden määrä laski maaliskuussa edellisen vuoden vastaavasta ajankohdasta 25 kunnassa, joista määrällisesti eniten Kuusamossa (-145) ja Nivalassa (-93). Vastaavasti työttömien määrä nousi 5 kunnassa ja niistä eniten Raahessa (+22) ja Utajärvellä (+20).

Työttömät työnhakijat ja avoimet työpaikat TE-toimistossa kunnittain

Kunta	Työttömät työnhakijat			Muutos		Työttömistä työnhakijoista lomautetut		Työttömien työnhakijoiden osuus työvoimasta		Muutos		
	Maalis 2016	Helmi 2016	Maalis 2015	Maalis 2016 Maalis 2015	%	Maalis 2016 Maalis 2015	%	Maalis 2016 Maalis 2015	Helmi 2016 Maalis 2015	Maalis 2016 Maalis 2015	%	
	Työttömät työnhakijat							Avoimet työpaikat				
Alavieska	157	161	155	2	1	25	13,6	6
Haapajärvi	354	392	415	-61	-15	41	11,3	23	11	70	-47	-67
Haapavesi	424	457	433	-9	-2	60	13,9	18	33	78	-60	-77
Hailuoto	44	49	58	-14	-24	..	11,0	37	5
I	733	742	796	-63	-8	93	17,7	40	22	31	9	29
Kalajoki	597	662	628	-31	-5	108	10,5	61	143	75	-14	-19
Kempele	934	1 022	989	-55	-6	71	11,6	67	71	94	-27	-29
Kuusamo	944	1 003	1 089	-145	-13	107	13,6	285	277	295	-10	-3
Kärsämäki	152	165	162	-10	-6	24	14,0	..	6	5
Liminka	392	416	449	-57	-13	49	9,4	18	35	21	-3	-14
Lumijoki	88	91	98	-10	-10	6	10,8	7
Merijärvi	48	45	54	-6	-11	6	10,7	6	5	0	6	0
Muhos	518	529	560	-42	-7	45	13,3	126	112	91	35	38
Nivala	569	589	662	-93	-14	95	12,5	75	63	73	2	3
Oulainen	416	441	489	-73	-15	45	12,8	35	23	31	4	13
Oulu	15 818	16 156	15 901	-83	-1	897	16,5	2 129	1 880	1 647	482	29
Pudasjärvi	519	548	531	-12	-2	51	16,2	28	49	34	-6	-18
Pyhäjoki	153	161	146	7	5	17	11,3	44	45	16	28	175
Pyhäjärvi	309	336	324	-15	-5	37	14,0	18	10	25	-7	-28
Pyhäntä	77	81	91	-14	-15	12	11,6	21	35	18	3	17
Raahes	1 462	1 524	1 440	22	2	182	13,4	232	233	1 109	-877	-79
Reisjärvi	101	98	111	-10	-9	21	8,4	13	9	16	-3	-19
Sievi	220	237	246	-26	-11	18	11,0	75	129	77	-2	-3
Siikajoki	283	287	286	-3	-1	31	12,6	7	10	8	-1	-12
Siikalatva	286	297	344	-58	-17	25	11,9	40	12	20	20	100
Taivalkoski	318	318	314	4	1	20	18,2	10	23	13	-3	-23
Tyrnävä	346	379	355	-9	-3	30	12,2	17	5	24	-7	-29
Utajärvi	192	189	172	20	12	13	16,5	10	10
Vaala	227	238	246	-19	-8	9	19,0	41	16	9	32	356
Ylivieska	893	934	901	-8	-1	108	13,0	86	94	119	-33	-28
Pohjois-Pohjanmaa	27 574	28 547	28 445	-871	-3	2 247	14,8	3 579	3 372	4 012	-433	-11

Työttömät työnhakijat sukupuolen ja ikäryhmän mukaan

TYÖTTÖMÄT TYÖNHAKIJAT SUKUPUOLEN MUKAAN
Pohjois-Pohjanmaa

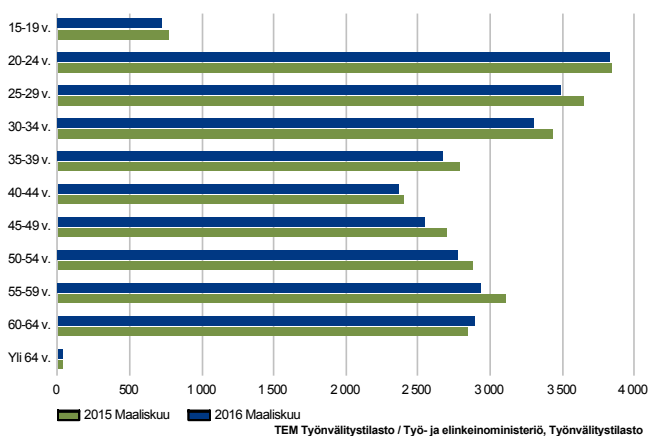


Miesten työllisyys koheni edelleen, naisillakin työttömyys laski lähes vuoden takaiselle tasolle

Työttömistä työnhakijoista oli miehiä 16 270 (59 %) ja naisia 11 300 (41 %). Helmikuusta miesten työttömyys laski 450:llä ja naisten työttömyys laski nyt enemmän eli 525:llä.

Edellisvuoden maaliskuuhun verrattuna miesten työttömyys laski 882:lla (-5,1 %), mutta naisten työttömyys kasvoi vielä hieman eli 11:llä (+0,1 %).

TYÖTTÖMÄT TYÖNHAKIJAT IKÄRYHMÄN MUKAAN
Pohjois-Pohjanmaa



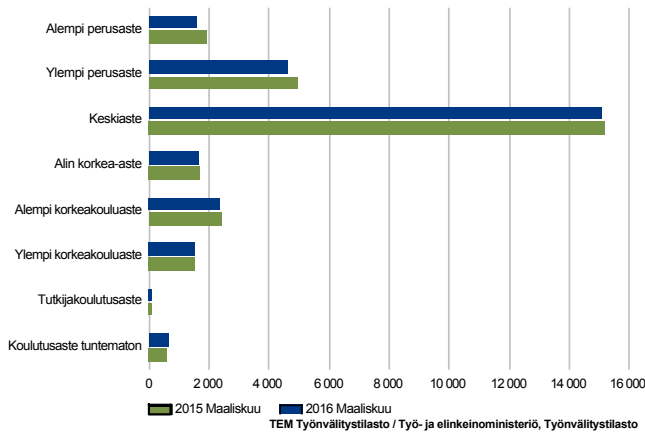
Työttömyys laski yli 60-vuotiaita lukuun ottamatta kaikissa ikäryhmissä

Maaliskuun lopussa alle 25-vuotiaita työttömiä työnhakijoita oli 4 550 ja heistä alle 20-vuotiaita 720. Nuorten työttömyys laski vuoden takaisesta 60:llä. Helmikuuhun verrattuna nuorten työttömyys laski 200:lla.

Yli 50-vuotiaita oli työttömänä 8 650, mikä on 215 vähemmän kuin vuotta aikaisemmin. Yli 55-vuotiaita oli työttömänä 5 870, ja se on 115 vähemmän kuin vuosi sitten. Ikäryhmistä vain yli 60-vuotiaiden työttömyys nousi vuoden takaiseen verrattuna. Työttömiä tuli siinä ryhmässä lisää yhteensä 50 henkilöä.

Työttömät työnhakijat koulutusasteen ja ammattiryhmän mukaan

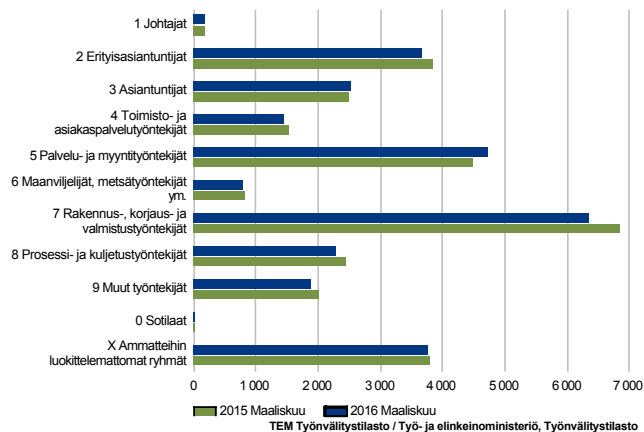
TYÖTTÖMÄT TYÖNHAKIJAT KOULUTUSASTEITTAIN
Pohjois-Pohjanmaa



Työttömyys laski kaikissa koulutusasteissa

Koulutusasteittain tarkasteltuna työttömyys laski edellisen vuoden maaliskuuhun verrattuna kaikissa koulutusasteissa. Eniten työttömyys laski alemman perusasteen (-349) ja ylempään perusasteen (-325) sekä keskiasteen (-111) suorittaneilla. Positiivinen kehityssuunta oli myös alemman korkeakouluasteen (-58), alimman korkea-asteen (-44) ja ylempään korkeakouluasteen (-38) suorittaneilla työnhakijoilla. Myös tutkijakoulutuksen läpi käyneistä työllistyi maaliskuussa muutamia henkilöitä. Työttömyys nousi ainoastaan niillä työnhakijoilla, joiden koulutusaste oli tuntematon (+58).

TYÖTTÖMÄT TYÖNHAKIJAT AMMATTIRYHMITTÄIN
Pohjois-Pohjanmaa

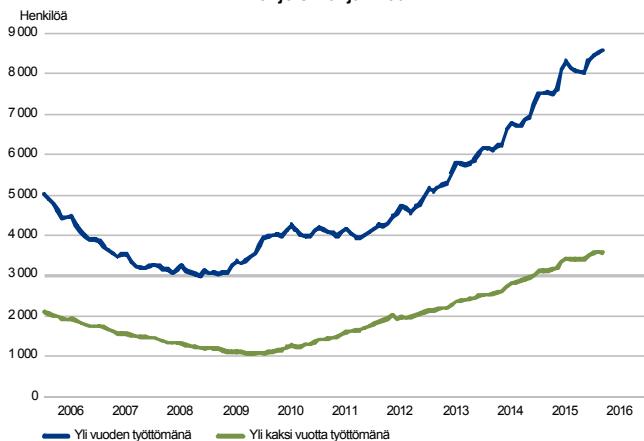


Työttömyys väheni kahdeksassa ammattiryhmässä

Ammattiryhmittäisessä vertailussa työttömyys laski edellisen vuoden maaliskuuhun verrattuna kahdeksassa ammattiryhmässä, joista eniten rakennus-, korjaus- ja valmistustyöntekijöiden (- 506), erityisasiantuntijoiden (-187), prosessi- ja kuljetustyöntekijöiden (-176) sekä muiden työntekijöiden (-141) ryhmissä.

Työllisyystilanne heikkeni vuoden takaisesta kolmessa ammattiryhmässä: palvelu- ja myyntityöntekijät (+217), asiantuntijat (+36) sekä johtajat (+5).

PITKÄAIKAISTYÖTTÖMÄT KUUKAUDEN LOPUSSA
Pohjois-Pohjanmaa



Pitkäaikaistyöttömyyden kasvu kiihtyi

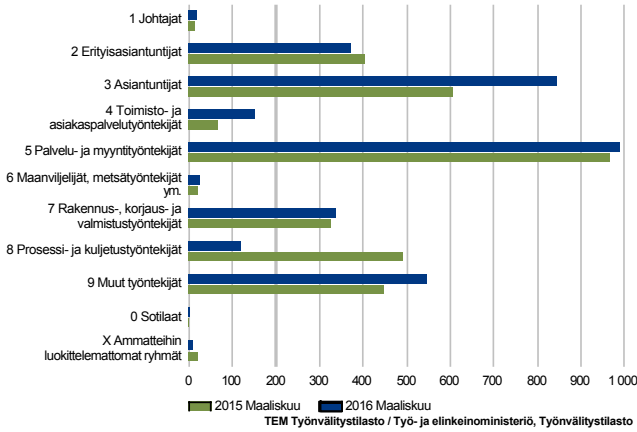
Maaliskuun lopussa yli vuoden yhtäjaksoisesti työttömänä olleita pitkäaikaistyöttömiä oli 8 580. Työttömyys pitkittyi yhä useammalla ja lisäystä vuoden takaisesta oli tullut noin 1050 henkilöä. Pitkäaikaistyöttömyys kasvoi 13,9 %. Kasvuvahti oli siten suurempaa kuin helmikuussa, jolloin vastaava prosentti oli 13,3.

Pitkäaikaistyöttömistä oli miehiä 5 090 ja naisia 3 490. Miesten määrä lisääntyi edellisestä vuodesta 595:llä ja naisten 450:llä. Naisilla pitkäaikaistyöttömyys kasvoi (14,9 %) nyt suhteellisesti enemmän kuin miehillä (13,2 %).

Yli kaksi vuotta yhtäjaksoisesti työttömänä olleiden pitkäaikaistyöttömien määrä kasvoi edellisen vuoden maaliskuusta 445:llä ja oli nyt 3 570. Työttömyyden kasvu oli tässä ryhmässä maaliskuussa hieman pienempää kuin helmikuussa.

Avoimet työpaikat

UUDET AVOIMET TYÖPAIKAT
Pohjois-Pohjanmaa



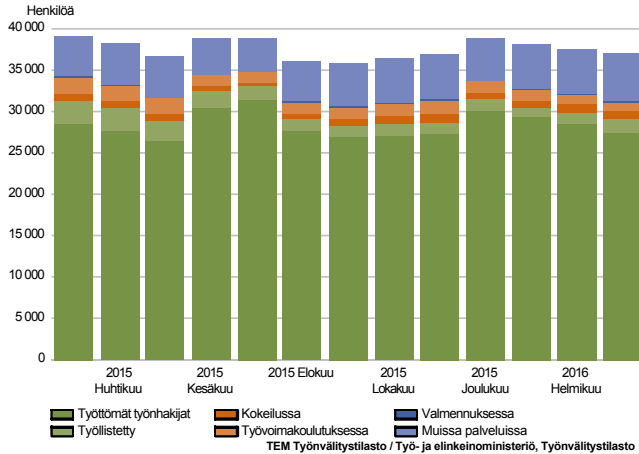
Uusien avoimien työpaikkojen määrä kasvoi hieman vuodentakaisesta

Uusia avoimia työpaikkoja ilmoitettiin työ- ja elinkeinotoimistoon maaliskuun aikana 3 410, mikä on 40 enemmän kuin edellisen vuoden maaliskuussa. Kaikkiaan työ- ja elinkeinotoimistossa oli maaliskuussa avoinna 6 650 työpaikkaa ja työpaikoista täyttyi saman kuukauden aikana 715. Maaliskuun lopussa edelleen avoinna oli 3 580 työpaikkaa.

Työpaikkoja oli hyvin tarjolla lähes kaikissa ammattiryhmissä, eniten palvelu- ja myyntityöntekijöille (989), asiantuntijoille (845), erityisasiantuntijoille (371), rakennus- korjaus- ja valmistustyöntekijöille (335), muille työntekijöille (544) sekä toimisto- ja asiakaspalvelutyöntekijöille (151). Lisäksi tarjolla oli 119 työpaikkaa prosessi- ja kuljetustyöntekijöille. Työpaikkojen määrä kuitenkin väheni voimakkaimmin (-372) tässä ammattiryhmässä.

Palvelut

LAAJA TYÖTTÖMYYS
Pohjois-Pohjanmaa



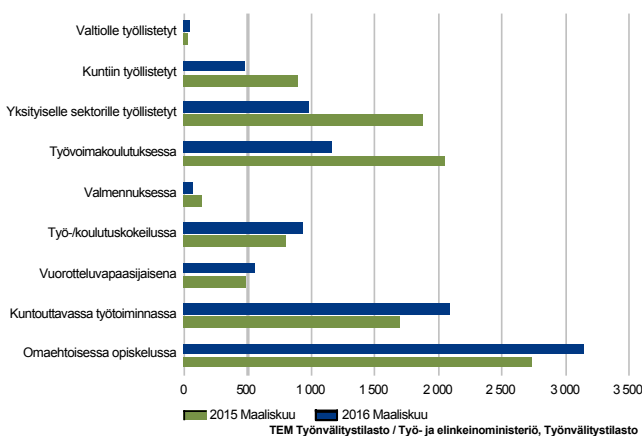
Aktivointiasteeseen laskettavissa palveluissa 11,8 % vähemmän kuin vuosi sitten

Maaliskuun lopussa työllistymistä edistävien palveluiden piirissä oli 9 450 henkilöä, mikä on 1 260 (-11,8 %) vähemmän kuin vuotta aikaisemmin. Aktivointiaste oli maaliskuun lopussa 25,5 % ja vuosi sitten 27,4 %. Helmikuun lopusta palveluissa olleiden määrä kuitenkin nousi 405:llä. Kaikkiaan eri palveluissa olleita oli 5,1 % työvoimasta.

Palveluissa olleista miehiä oli 4 575 eli 600 vähemmän kuin samaan aikaan viime vuonna. Naisia oli palveluissa miehiä enemmän; 4 875 ja se on 660 vähemmän kuin vuotta aikaisemmin.

Laajan työttömyyden eli työttömien työnhakijoiden ja palveluissa olleiden yhteismäärä oli maaliskuun lopussa 37 025. Se on 2 130 vähemmän kuin vuotta aikaisemmin. Laajan työttömyyden lasku johtui palveluissa olleiden määrän ja myös työttömien työnhakijoiden määrän laskusta.

PALVELUISSA
Pohjois-Pohjanmaa



Osallistuminen omaehtoiseen opiskeluun, kuntouttavaan työtoimintaan ja työ- tai koulutuskokeiluun kasvoi eniten

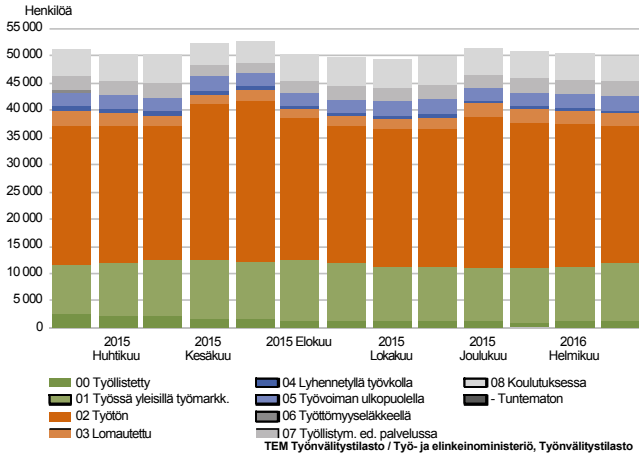
Palveluihin osallistuvista eniten oli koulutuksessa olleita, joista noin 3 135 osallistui omaehtoiseen opiskeluun työttömyysetuudella tai kotoutumistuella ja noin 1 160 työvoimakoulutukseen. Toiseksi suurin ryhmä palveluissa olleista oli kuntouttavassa työtoiminnassa olleet noin 2 090 henkilöä.

Työllistettynä oli 1 520 henkilöä, joista 65 % yksityisellä sektorilla, 32 % kuntasektorilla ja n. 3,0 % valtiolla. Lisäksi työ- tai koulutuskokeilussa oli 930, vuorotteluvapaasijaisena 550 ja valmennuksessa 70 henkilöä.

Neljään palvelumuotoon, omaehtoiseen opiskeluun, kuntouttavaan työtoimintaan, työ- tai koulutuskokeiluun sekä vuorotteluvapaan sijaisuuteen osallistuneitten määrät olivat korkeampia kuin vuosi sitten.

Työllistettyjen, työvoimakoulutuksessa ja valmennuksessa olleiden määrät laskivat. Eniten väheni yksityiselle sektorille työllistettyjen määrä (-896).

Kaikki työnhakijat

TYÖNHAKIJAT RYHMITTÄIN
Pohjois-PohjanmaaTyönhakijoiden kokonaismäärä väheni -2,2 %
vuoden takaisesta

Maaliskuun lopussa työ- ja elinkeinotoimistossa oli kaikkiaan 50 070 työnhakijaa, mikä on 1 145 vähemmän kuin vuotta aikaisemmin. Työnhakijoista oli miehiä 26 270 ja naisia 23 805. Miesten määrä pieneni vuoden takaisesta tilanteesta 1 090:llä ja naisten määrä 55:llä.

Työnhakijoista oli työssä olevia 11 990, joista 10 645 oli yleisillä työmarkkinoilla toimivia ja 1 345 työ- ja elinkeinohallinnon palveluilla työllistettynä. Työttömiä ja lomautettuja työnhakijoista oli yhteensä 27 570. Lyhennettyä työviikkoa tekeviä työnhakijoita oli maaliskuun lopussa 520. Työvoimaan kuulumattomia työnhakijoita oli 9 990, joista 2 910 oli työllistymistä edistävässä palvelussa ja 4 625 koulutuksessa.

Yhteenvetotaulukko

TYÖLLISYYSTILANNE 2016 MAALISKUUN LOPUSSA (I) JA
TOIMISTOJEN TOIMINTA MAALISKUUN AIKANA (II)
ELY-KESKUS: POHJOIS-POHJANMAA

I TILANNE KUUKAUDEN LOPUSSA	Maalis-16	Maalis-15	MUUTOS LKM.	MUUTOS %
A. TYÖNHAKIJAT				
1. Työttömät työnhakijat	27 574	28 445	-871	-3,1
joista kokoaikaisesti lomautetut	2 247	2 802	-555	-19,8
2. Lyhennetyllä työviikolla	521	660	-139	-21,1
3. Työssä olevat yhteensä	11 991	11 620	371	3,2
joista yleisillä työmarkkinoilla	10 646	9 137	1 509	16,5
joista työllistettynä	1 345	2 483	-1 138	-45,8
4. Työvoiman ulkopuolella	9 987	10 023	-36	-0,4
joista työllistymistä edist.palvelussa	2 907	2 463	444	18,0
joista koulutuksessa	4 626	5 006	-380	-7,6
5. Työttömyyseläkettä saavat	0	471	-471	-100,0
1-5 Kaikki työnhakijat yhteensä	50 073	51 219	-1 146	-2,2
B. TYÖVOIMAN KYSYNTÄ				
1. Avoimet työpaikat yhteensä	3 579	4 012	-433	-10,8
joista yli kuukauden avoinna olleet	1 666	2 073	-407	-19,6
joista yli 2 kuukautta avoinna olleet	582	1 233	-651	-52,8
C. PALVELUISSA				
1. Valtiolle työllistetyt	52	36	16	44,4
2. Kuntiin työllistetyt	479	889	-410	-46,1
3. Yksityiselle sektorille työllistetyt	987	1 883	-896	-47,6
1-3 Työllistetyt yhteensä	1 518	2 808	-1 290	-45,9
4. Työvoimakoulutuksessa	1 161	2 046	-885	-43,3
5. Valmennuksessa	68	143	-75	-52,4
6. Työ-/koulutuskokeilussa	932	799	133	16,6
7. Vuorotteluvapaasijaisena	547	487	60	12,3
8. Kuntouttavassa työtoiminnassa	2 088	1 690	398	23,6
9. Omaehtoisessa opiskelussa	3 136	2 738	398	14,5
1-9 Palveluissa yhteensä	9 450	10 711	-1 261	-11,8
D. TYÖTTÖMYYDEN RAKENNE				
1. Työttömät naiset	11 301	11 290	11	0,1
2. Työttömät miehet	16 273	17 155	-882	-5,1
3. Alle 25-vuotiaat työttömät	4 551	4 614	-63	-1,4
4. Yli 50-vuotiaat työttömät	8 652	8 867	-215	-2,4
5. Pitkäaikaistyöttömät	8 581	7 534	1 047	13,9
6. Ulkomaalaiset työttömät	1 079	978	101	10,3
E. TOIMEENTULOTURVA				
1. Työttömiä työttömyyskassojen jäseniä	12 820	13 810	-990	-7,2
II TOIMINTA KUUKAUDEN AIKANA				
1. Työttömät työnhakijat	30 607	31 947	-1 340	-4,2
2. Muut työnhakijat	21 442	21 460	-18	-0,1
1-2 Työnhakijat yhteensä	52 049	53 407	-1 358	-2,5
3. Kuukauden kaikki työpaikat	6 649	7 097	-448	-6,3
Kuukauden uudet työpaikat	3 409	3 368	41	1,2
Täyttyneet työpaikat	715	755	-40	-5,3
joista toimiston hakijalla täytt.	401	318	83	26,1
4. Alkaneet työttömyysjaksot	3 247	3 542	-295	-8,3
5. Päättyneet työttömyysjaksot	3 773	4 391	-618	-14,1
6. Uudet työllistämiset	303	327	-24	-7,3

Ulkomaalaisten yhteenvetotaulukko

ULKOMAALAISTEN TYÖLLISYYSTILANNE 2016 MAALISKUUN LOPUSSA (I) JA
TOIMISTOJEN TOIMINTA MAALISKUUN AIKANA (II)
ELY-KESKUS: POHJOIS-POHJANMAA

I TILANNE KUUKAUDEN LOPUSSA	Maalis-16	Maalis-15	MUUTOS LKM.	MUUTOS %
A. TYÖNHAKIJAT				
1. Työttömät työnhakijat	1 079	978	101	10,3
joista kokoaikaisesti lomautetut	44	31	13	41,9
2. Lyhennetyllä työviikolla	6	23	-17	-73,9
3. Työssä olevat yhteensä	450	407	43	10,6
joista yleisillä työmarkkinoilla	406	321	85	26,5
joista työllistettynä	44	86	-42	-48,8
4. Työvoiman ulkopuolella	1 213	1 263	-50	-4,0
joista työllistymistä edist.palvelussa	201	197	4	2,0
joista koulutuksessa	876	952	-76	-8,0
5. Työttömyyseläkettä saavat	0
1-5 Kaikki työnhakijat yhteensä	2 748	2 672	76	2,8
C. PALVELUISSA				
1. Valtiolle työllistetyt
2. Kuntiin työllistetyt	17	27	-10	-37,0
3. Yksityiselle sektorille työllistetyt	30	70	-40	-57,1
1-3 Työllistetyt yhteensä	50	98	-48	-49,0
4. Työvoimakoulutuksessa	413	604	-191	-31,6
5. Valmennuksessa
6. Työ-/koulutuskokeilussa	123	118	5	4,2
7. Vuorotteluvapaasijaisena
8. Kuntouttavassa työtoiminnassa	100	87	13	14,9
9. Omaehtoisessa opiskelussa	454	383	71	18,5
1-9 Palveluissa yhteensä	1 145	1 295	-150	-11,6
D. TYÖTTÖMYYDEN RAKENNE				
1. Työttömät naiset	542	496	46	9,3
2. Työttömät miehet	537	482	55	11,4
3. Alle 25-vuotiaat työttömät	97	94	3	3,2
4. Yli 50-vuotiaat työttömät	203	198	5	2,5
5. Pitkäaikaistyöttömät	244	239	5	2,1
E. TOIMEENTULOTURVA				
1. Työttömiä työttömyyskassojen jäseniä	215	186	29	15,6
II TOIMINTA KUUKAUDEN AIKANA				
1. Työttömät työnhakijat	1 225	1 135	90	7,9
2. Muut työnhakijat	1 579	1 589	-10	-0,6
1-2 Työnhakijat yhteensä	2 804	2 724	80	2,9
4. Alkaneet työttömyysjaksot	171	165	6	3,6
5. Päättyneet työttömyysjaksot	166	194	-28	-14,4
6. Uudet työllistämiset	5	14	-9	-64,3
7. Aloittanut työvoimakoulutuksen	68	59	9	15,3

Alueellinen taulukko

TYÖTTÖMÄT TYÖNHAKIJAT JA AVOIMET TYÖPAIKAT KUNNITTAIN 2016 MAALISKUUN LOPUSSA
ELY-KESKUS: POHJOIS-POHJANMAA

Kunta	Työvoima	Työttömät työnhakijat				Alle 20- vuotiaat	Alle 25- vuotiaat	Yli 50- vuotiaat	Pitkäaik. työttömät	Vamm. ja pitkäaik. sairaat	Avoimet työ- paikat
		Osuus-% työvoimasta	Yhteensä	Miehet	Naiset						
Alavieska	1 152	13,6	157	95	62	..	19	59	55	17	6
Haapajärvi	3 135	11,3	354	199	155	8	68	120	73	49	23
Haapavesi	3 042	13,9	424	279	145	5	63	163	126	68	18
Hailuoto	399	11,0	44	25	19	20	20	..	37
Ii	4 131	17,7	733	436	297	9	81	290	231	107	40
Kalajoki	5 662	10,5	597	335	262	13	83	215	148	65	61
Kempele	8 048	11,6	934	501	433	29	153	284	295	95	67
Kuusamo	6 921	13,6	944	612	332	20	130	434	179	108	285
Kärsämäki	1 087	14,0	152	97	55	..	17	68	43	21	..
Liminka	4 191	9,4	392	231	161	10	48	103	94	29	18
Lumijoki	815	10,8	88	43	45	0	13	34	22	10	7
Merijärvi	447	10,7	48	33	15	..	11	21	13	7	6
Muhos	3 909	13,3	518	307	211	19	74	177	171	43	126
Nivala	4 568	12,5	569	365	204	22	103	191	161	74	75
Oulainen	3 242	12,8	416	255	161	17	73	154	131	67	35
Oulu	95 632	16,5	15 818	9 233	6 585	449	2 856	4 259	5 448	1 846	2 129
Pudasjärvi	3 204	16,2	519	362	157	5	37	271	133	106	28
Pyhäjoki	1 352	11,3	153	81	72	6	24	48	38	14	44
Pyhäjärvi	2 200	14,0	309	193	116	..	36	125	83	40	18
Pyhäntä	666	11,6	77	51	26	..	10	42	22	6	21
Raahe	10 887	13,4	1 462	804	658	38	264	446	285	206	232
Reisjärvi	1 199	8,4	101	68	33	..	16	34	26	8	13
Sievi	2 002	11,0	220	135	85	6	35	84	72	26	75
Siikajoki	2 243	12,6	283	166	117	9	53	88	49	36	7
Siikalatva	2 411	11,9	286	182	104	..	28	144	96	31	40
Taivalkoski	1 743	18,2	318	201	117	6	26	166	94	31	10
Tyrnävä	2 834	12,2	346	184	162	7	45	110	90	39	17
Utajärvi	1 163	16,5	192	115	77	..	23	105	67	31	10
Vaala	1 195	19,0	227	141	86	..	20	126	76	33	41
Ylivieska	6 858	13,0	893	544	349	18	139	271	240	94	86
Yhteensä	186 338	14,8	27 574	16 273	11 301	721	4 551	8 652	8 581	3 310	3 579

Tietoa sivustosta

Tällä sivustolla esitetään Pohjois-Pohjanmaan ELY-keskuksen uusimman Työllisyyskatsauksen sisältö tilastointikohteiden mukaisesti jaoteltuna. Tämän Työllisyyskatsauksen pdf-versio sekä aikaisempien kuukausien katsaukset löytyvät oikealla olevan linkin kautta.

Työllisyyskatsaus perustuu TEM:n Työnvälitystilaston tietoihin. Työnvälitystilasto kerää tietoja Työ- ja elinkeinotoimistoihin (TE-toimistoihin) ilmoittautuneista työnhakijoista kuten työttömistä työnhakijoista, hallinnon palveluista sekä TE-toimistoihin ilmoitetuista avoimista työpaikoista. Tiedot kerätään TE-toimistojen asiakaspalvelurekisteristä (URA). Siten Työnvälitystilaston tiedot ovat täysin rekisteripohjaisia.

Tilasto kattaa kaikki edellä mainittuihin ryhmiin kuuluvat henkilöt, palvelut ja avoimet työpaikat, jotka ovat rekisteröitynä tilastointikaudella kyseisessä rekisterissä erikseen määriteltujen luokittelijoiden ja muuttujien mukaisesti.

Työllisyyskatsauksen tekstissä on kausivaihtelun vuoksi vertailu edellisen vuoden vastaavaan kuukauteen. Katsauksen kuviot sisältävät tiedot myös taulukkomuodossa. Kunkin kuukauden Työllisyyskatsaus julkistetaan seuraavan kuukauden loppupuolella etukäteen vahvistettujen julkistamispäivien mukaisesti.

Merkkien selitykset:

. tieto on epälooginen esitettäväksi

.. tietoa ei ole saatu, se on liian epävarma esitettäväksi tai se on salassapitosäännön alainen

Lisätietoja:

- Pohjois-Pohjanmaan työmarkkinatietoa Internetissä:
- <http://www.ely-keskus.fi/web/ely/ely-pohjois-pohjanmaa-tyomarkkinoiden-tyovoimatarpeen-ja-talouden-kehitys#.VuKrlLdf2po>
- Työnvälitystilasto Internetissä: <http://www.tem.fi/tyo/tyonvalitystilasto>
- Työnvälitystilaston kuvaus ja laatuseloste: http://www.tem.fi/tyo/tyonvalitystilasto/kuvaus_ja_laatuseloste
- Työnvälitystilaston keskeisimmät tiedot löytyvät TEM:n ToimialaOnline -tilastopalvelusta: <http://www2.toimialaonline.fi> polkua: Tilastokanta--Työmarkkinat--Työnvälitystilasto.
- Työnvälitystilaston tietoja on myös Työpoliittisen aikakauskirjan tilasto-osuudessa: http://www.tem.fi/ajankohtaista/lehdet/tyopoliittinen_aikakauskirja
- TEM:n ja Tilastokeskuksen kuukausittainen yhteisjulkistus: <http://tilastokeskus.fi/til/tyti/tie.html>
- TEM:n Työnvälitystilaston ja Tilastokeskuksen työvoimatutkimuksen lukujen eroista löytyy lisätietoja osoitteesta: http://tilastokeskus.fi/til/tyti/tyti_2013-04-04_men_002.html

Viittausohje: Suomen virallinen tilasto (SVT): Työ- ja elinkeinoministeriö, Työnvälitystilasto. 201V:KK, Pohjois-Pohjanmaan Työllisyyskatsaus, XXXXXkuu 201V. Oulu: Elinkeino-, liikenne- ja ympäristökeskus (viitattu pvm). Saantitapa: <http://www.temtyollisyyskatsaus.fi/Pohjois-Pohjanmaa.aspx>

Yhteystiedot

Pohjois-Pohjanmaan elinkeino-, liikenne- ja ympäristökeskus

Elinkeinot, työvoima ja osaaminen -vastuualue

Leila Helaakoski, 0295 038 051

Jarkko Pietilä, 0295 038 116

Helena Suvanto (tilastot), 0295 038 235

S-posti: etunimi.sukunimi(at)ely-keskus.fi

Pohjois-Pohjanmaan työ- ja elinkeinotoimisto

Maire Mäki

Pirjo Juntunen

Marita Rimpeläinen-Karvonen

Mari Tuomikoski

Tavoitat johtajat TE-toimiston vaihteesta, 0295 056 500

S-posti: etunimi.sukunimi(at)te-toimisto.fi

<http://www.temtyollisyyskatsaus.fi/pohjois-pohjanmaa.aspx>

