



Elinkeino-, liikenne- ja  
ympäristökeskus



TE-palvelut  
tjänster | services

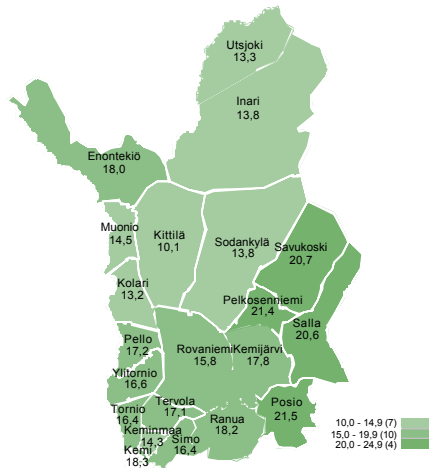
LAPPI

# Työllisyyskatsaus

Maaliskuu 2016

# Maaliskuussa 13 270 työtöntä työnhakijaa

Työttömien työnhakijoiden osuus työvoimasta kunnittain



TEM Työnvälitystilasto / Työ- ja elinkeinoministeriö, Työnvälitystilasto

Lapin ELY-keskuksen/työ- ja elinkeinotoimiston alueella oli maaliskuun lopussa 13 270 työtöntä työnhakijaa.

Työttömiä oli Lapissa 195 (-1,4 %) vähemmän kuin viime vuoden maaliskuussa. Koko maassa työttömiä oli 1,2 % enemmän kuin vuotta aiemmin.

Työttömien osuus työvoimasta oli Lapissa 16,0 % (koko maa 13,3 %) vaihdellen kunnittain Kittilän 10,1 %:sta Posion 21,5 %:iin.

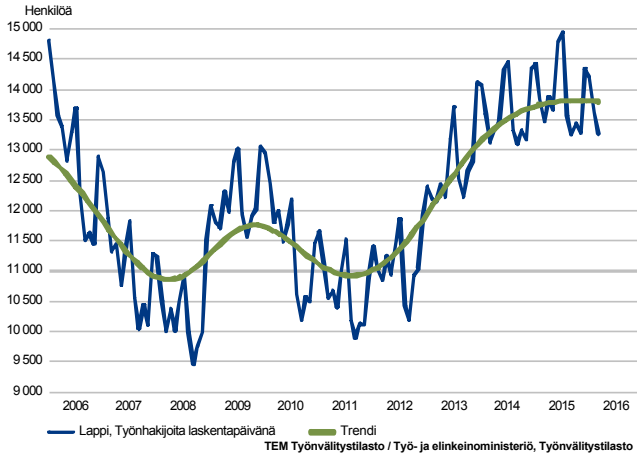
Tiedot ilmenevät työ- ja elinkeinoministeriön Työnvälitystilastosta.

## Trendit:

- Työttömyyden väheneminen jatkui maaliskuussa
- Työttömyys vähentynyt eniten Itä- ja Tunturi-Lapissa
- Kaupunkikunnista työttömyys laski eniten Kemijärvellä - Rovaniemellä työttömyyden kasvu jatkui
- Alle 25-vuotiaiden työttömyys on vähenee, mutta 25-29 -vuotiaiden lisääntyi edelleen
- Ulkomaalaisten työttömyys vähentynyt
- Avoimia työpaikkoja lähes 2 940

## Työttömät työnhakijat

TYÖTTÖMÄT TYÖNHAKIJAT KUUKAUSITTAIN JA TRENDI  
Lappi



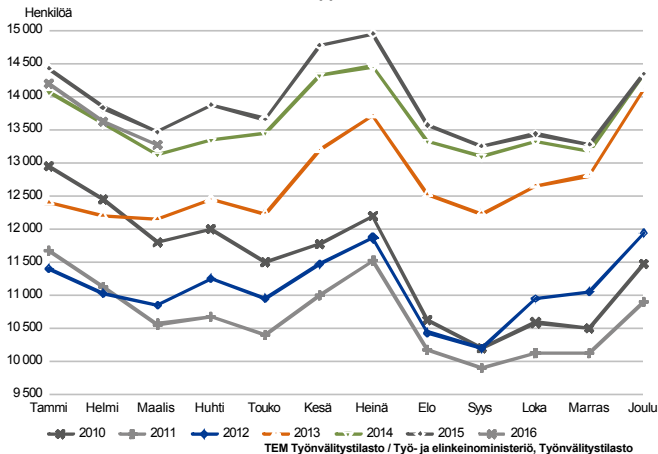
### Työttömiä Lapissa vähemmän kuin viime vuoden maaliskuussa

Maaliskuun lopussa Lapissa oli 13 270 työtöntä työnhakijaa. Kuukauden aikana työttömien määrä laski kausiluontoiseen tapaan ja työttömiä oli 360 (-2,6 %) vähemmän kuin helmikuussa. Työttömyys väheni myös vuodentakaiseen verrattuna: työttömiä oli 195 (-1,4 %) vähemmän kuin viime vuoden maaliskuussa.

Työttömistä 1 070 oli lomautettuja. Lomautettuja oli lähes 90 (7,6 %) vähemmän kuin viime vuoden maaliskuussa.

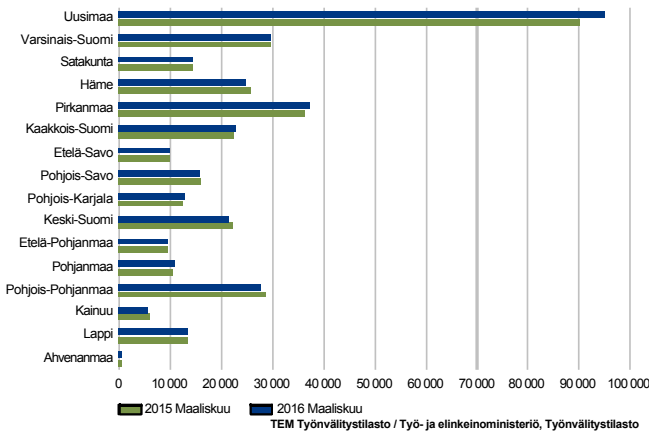
Ulkomaan kansalaisia työttömistä oli 450, mikä on 65 (-12,7 %) vähemmän kuin vuotta aiemmin.

TYÖTTÖMÄT TYÖNHAKIJAT, KUUKAUSIVERTAILU  
Lappi



## Työttömät työnhakijat seutukunnittain

TYÖTTÖMÄT TYÖNHAKIJAT  
ELY-keskuksittain



### Työttömyys vähentynyt eniten Itä-Lapissa

Työttömyys laski vuodentakaisesta yli puolessa ELY-keskuksista. Lappia enemmän (-3-4 %) työttömyys väheni väheni Kainuun, Hämeen, Keski-Suomen ja Pohjois-Pohjanmaan ELY-keskusten alueella. Voimakkaimmin (5 %) työttömyys lisääntyi Uudellamaalla ja Pohjanmaalla.

Työttömien osuus työvoimasta vaihteli Lapissa seutukunnittain Tunturi-Lapin 12,6 %:sta Itä-Lapin 19,6 %:iin. Viime vuoden maaliskuuhun verrattuna työttömyys on lisääntynyt ainoastaan Rovaniemen seutukunnassa. Suhteellisesti eniten työttömyys on vähentynyt Itä- ja Tunturi-Lapissa.

### Työttömät työnhakijat ja avoimet työpaikat TE-toimistossa seutukunnittain

Seutukunta	Työttömät työnhakijat			Muutos		Työttömistä työnhakijoista lomautetut		Työttömien työnhakijoiden osuus työvoimasta		Muutos		
	Maalis 2016	Helmi 2016	Maalis 2015	Maalis 2016	Maalis 2015	Maalis 2016	Helmi 2016	Maalis 2016	Helmi 2016	Maalis 2015	Maalis 2016	Maalis 2015
Rovaniemi	4 998	5 088	4 757	241	5	494	15,9	548	544	594	-46	-8
Kemi-Tornio	4 343	4 509	4 456	-113	-3	317	16,8	383	1 112	486	-103	-21
Torniolaakso	538	554	577	-39	-7	46	16,9	17	25	34	-17	-50
Itä-Lappi	1 408	1 451	1 544	-136	-9	107	19,6	211	274	247	-36	-15
Tunturi-Lappi	892	923	966	-74	-8	48	12,6	216	104	196	20	10
Pohjois-Lappi	1 091	1 106	1 165	-74	-6	59	13,7	206	184	174	32	18
Lappi	13 270	13 631	13 465	-195	-1	1 071	16,0	1 581	2 243	1 731	-150	-9

## Työttömät työnhakijat kunnittain

Työttömien osuus työvoimasta vaihteli kunnittain Kittilän 10,1 %:sta Posion 21,5 %:iin. Työttömien osuus työvoimasta alitti 15 % myös Kolarissa, Utsjoella, Sodankylässä, Inarissa, Kemijärvi ja Muoniossa. Kemijärvi oli Itä-Lapin kunnista ainoa, jossa työttömien osuus työvoimasta alitti 20 %.

Lapin 21 kunnasta kahdessa kolmasosassa työttömyys väheni vuodentakaisesta. Suhteellisesti työttömyys väheni eniten Sallassa, Inarissa, Kemijärvellä ja Kolarissa ja lisääntyi eniten Muoniossa. Määrällisesti muutokset olivat suurimmat kaupunkikunnissa: Kemijärvellä työttömiä oli yli 90 vähemmän ja Rovaniemellä 240 enemmän kuin vuotta aiemmin.

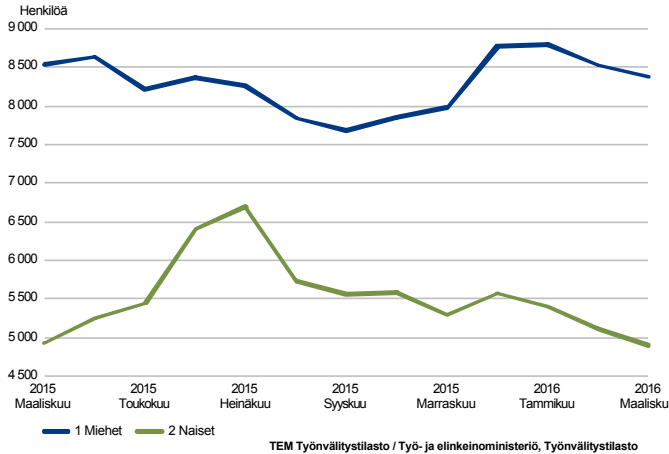
Kunnittaisia tietoja työttömyyden rakenteesta löytyy Työllisyyskatsaussivuston oikean reunan navigaatiosta nimellä Alueellinen taulukko ja pdf-tiedoston liitetäulukkona sekä TEM:n ToimialaOnline -tilastopalvelusta <http://www2.toimialaonline.fi> polkua: Tilastokanta--Työmarkkinat--Työnvälitystilasto--Kuukausitilastot mm. taulukot 1280 ja 6210.

### Työttömät työnhakijat ja avoimet työpaikat TE-toimistossa kunnittain

Kunta	Työttömät työnhakijat			Muutos		Työttömistä työnhakijoista lomautetut		Työttömien työnhakijoiden osuus työvoimasta		Muutos		
	Maalis 2016	Helmi 2016	Maalis 2015	Maalis 2016	Maalis 2015	%	%	Maalis 2016	Helmi 2016	Maalis 2015	Maalis 2016	Maalis 2015
	Työttömät työnhakijat					%		Avoimet työpaikat			%	
Enontekiö	164	175	175	-11	-6	..	18,0	22	..	12	10	83
Inari	457	465	533	-76	-14	18	13,8	118	123	83	35	42
Kemi	1 706	1 755	1 789	-83	-5	93	18,3	190	303	239	-49	-21
Kemijärvi	573	604	664	-91	-14	49	17,8	86	164	92	-6	-7
Keminmaa	549	580	556	-7	-1	55	14,3	35	24	47	-12	-26
Kittilä	333	362	372	-39	-10	16	10,1	159	58	153	6	4
Kolari	237	243	275	-38	-14	20	13,2	11	34	20	-9	-45
Muonio	158	143	144	14	10	10	14,5	24	9	11	13	118
Pelkosenniemi	91	85	85	6	7	7	21,4	7	..	..	..	..
Pello	252	263	262	-10	-4	23	17,2	13	17	24	-11	-46
Posio	315	322	308	7	2	22	21,5	11	7	..	..	..
Ranua	286	286	285	1	0	16	18,2	10	7	6	4	67
Rovaniemi	4 712	4 802	4 472	240	5	478	15,8	538	537	588	-50	-9
Salla	322	332	379	-57	-15	22	20,6	104	96	145	-41	-28
Savukoski	107	108	108	-1	-1	7	20,7	..	..	5	..	..
Simo	218	217	235	-17	-7	23	16,4	5	5	7	-2	-29
Sodankylä	563	572	558	5	1	39	13,8	55	45	78	-23	-29
Tervola	224	225	251	-27	-11	28	17,1	..	7	..	..	..
Tornio	1 646	1 732	1 625	21	1	118	16,4	149	773	190	-41	-22
Utsjoki	71	69	74	-3	-4	..	13,3	33	16	13	20	154
Ylitornio	286	291	315	-29	-9	23	16,6	..	8	10	..	..
Lappi	13 270	13 631	13 465	-195	-1	1 071	16,0	1 581	2 243	1 731	-150	-9

## Työttömät työnhakijat sukupuolen ja ikäryhmän mukaan

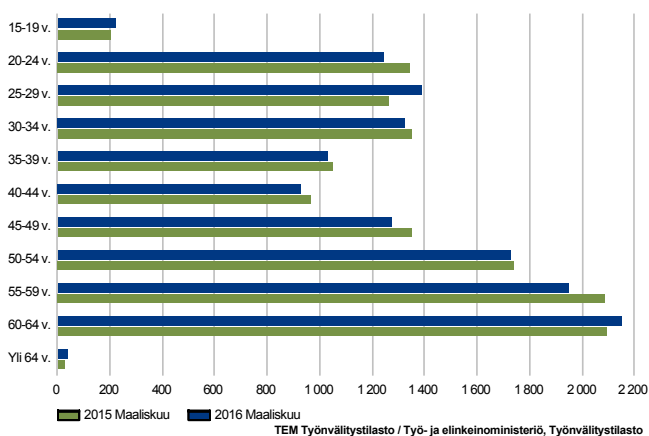
TYÖTTÖMÄT TYÖNHAKIJAT SUKUPUOLEN MUKAAN  
Lappi



### Miesten työttömyys vähentynyt enemmän kuin naisten

Työttömistä 8 380 oli miehiä ja 4 890 naisia. Vuodentakaiseen verrattuna miesten työttömyys väheni enemmän kuin naisten työttömyys.

TYÖTTÖMÄT TYÖNHAKIJAT IKÄRYHMÄN MUKAAN  
Lappi



### Nuorten työttömyys väheni 5 % vuodentakaisesta

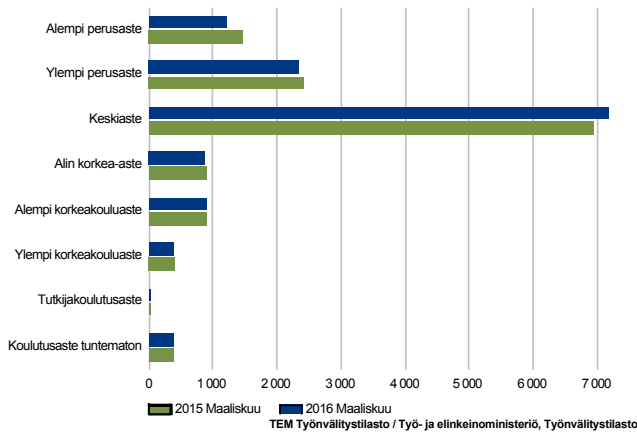
Alle 25-vuotiaita nuoria työttömiä oli Lapissa maaliskuun lopussa lähes 1 470, mikä on lähes 80 (-5 %) vähemmän kuin vuotta aiemmin.

Yli 50-vuotaiden työttömyys laski saman verran kuin kokonaistyöttömyys: yli 50-vuotiaita työttömiä oli maaliskuussa 5 860.

Työttömyys väheni eniten ikäryhmissä 20-24-vuotiaat ja 55-59-vuotiaat. Työttömyys lisääntyi vain ikäryhmissä alle 20, 25-29 ja yli 60-vuotiaat.

## Työttömät työnhakijat koulutusasteen ja ammattiryhmän mukaan

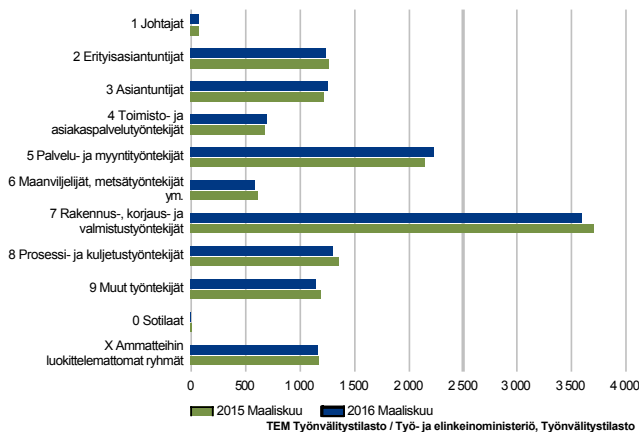
TYÖTTÖMÄT TYÖNHAKIJAT KOULUTUSASTEITTAIN  
Lappi



### Keskiasteen tutkinnon suorittaneiden työttömyys ei vielä vähene

Työttömistä 7 175 oli suorittanut keskiasteen, 3 550 perusasteen ja 2 165 korkea- tai korkeakouluasteen tutkinnon. Koulutusasteittain tarkasteltuna ainoastaan keskiasteen suorittaneiden työttömyys lisääntyi vuodentakaisesta. Muiden koulutusasteiden suorittaneiden työttömyys laski. Keskiasteen suorittaneita työttömiä oli 240 enemmän ja perusasteen tutkinnon suorittaneita lähes 350 vähemmän kuin vuotta aiemmin.

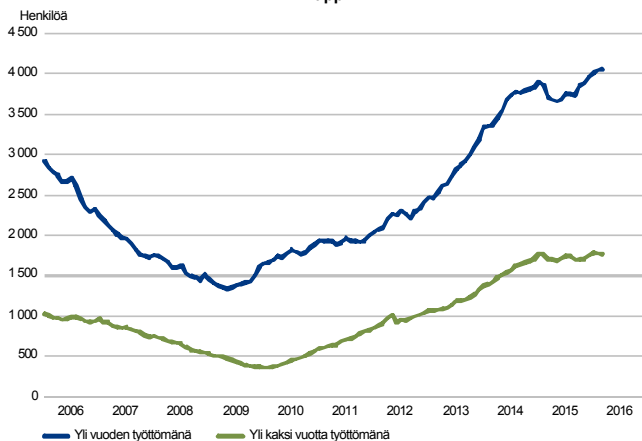
TYÖTTÖMÄT TYÖNHAKIJAT AMMATTIRYHMITTÄIN  
Lappi



### Työttömyyden kehitys vaihteli ammattiryhmittäin

Työttömyyden kehitys verrattuna viime vuoden maaliskuuhun vaihteli pääammattiryhmittäin. Työttömien määrä väheni eniten rakennus-, korjaus- ja valmistustyöntekijöiden ammateissa. Kolmessa pääammattiryhmässä, palvelu- ja myyntityöntekijät, toimisto- ja asiakaspalvelutyöntekijät ja asiantuntijat, työttömiä oli enemmän kuin vuotta aiemmin.

PITKÄAIKAISTYÖTTÖMÄT KUUKAUDEN LOPUSSA  
Lappi



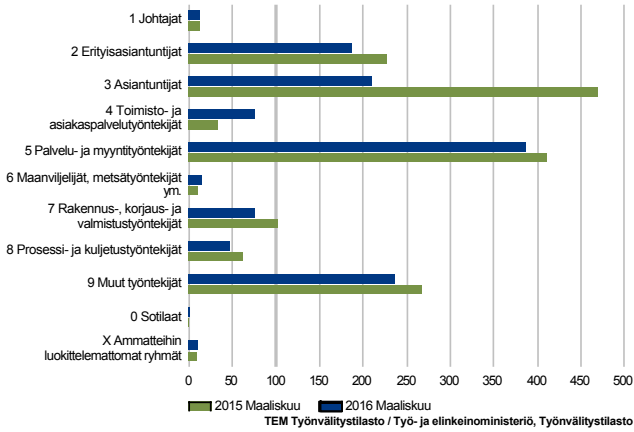
### Pitkäaikaistyöttömyyden kasvu voimistunut

Lapin työttömistä lähes 4 060 (31 %) oli ollut työttömänä yhdenjaksoisesti yli vuoden. Pitkäaikaistyöttömiä oli 350 (9,4 %) enemmän kuin vuotta aiemmin. Koko maassa pitkäaikaistyöttömyys lisääntyi vuodentakaisesta 19 %.

Pitkäaikaistyöttömistä 1 760 oli ollut työttömänä vähintään kaksi vuotta. Yli kaksi vuotta työttömänä olleiden määrän kasvu on tasaantunut.

## Avoimet työpaikat

UUDET AVOIMET TYÖPAIKAT  
Lappi



## Avoimia työpaikkoja maaliskuussa 2 940

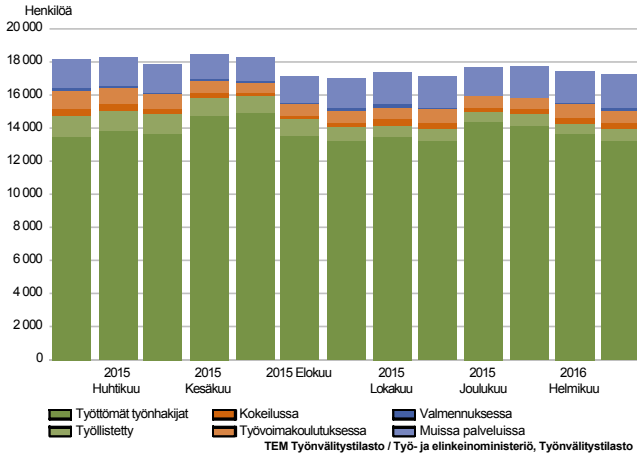
Lapissa oli maaliskuussa avoinna lähes 2 940 TE-toimistoon ilmoitettua työpaikkaa, joista kuukauden aikana ilmoitettuja uusia avoimia työpaikkoja lähes 1 260. Avoimia työpaikkoja oli noin viidennes vähemmän kuin viime vuoden maaliskuussa.

Eniten maaliskuussa ilmoitettiin avoimia työpaikkoja palvelu- ja myyntityöntekijöille (mm. myyjät, hoivapalvelun ja terveydenhuollon työntekijät). Eniten väheni asiantuntijoiden työpaikat, erityisesti opettajien työpaikkoja ilmoitettiin avoimeksi vähemmän kuin viime vuoden maaliskuussa. Kaikissa ammattiryhmissä työpaikat eivät vähentyneet. Toimisto- ja asiakaspalvelutyöntekijöiden ja maa- ja metsätyöntekijöiden työpaikkoja ilmoitettiin avoimeksi enemmän kuin viime vuoden maaliskuussa.



## Palvelut

LAAJA TYÖTTÖMYYS  
Lappi

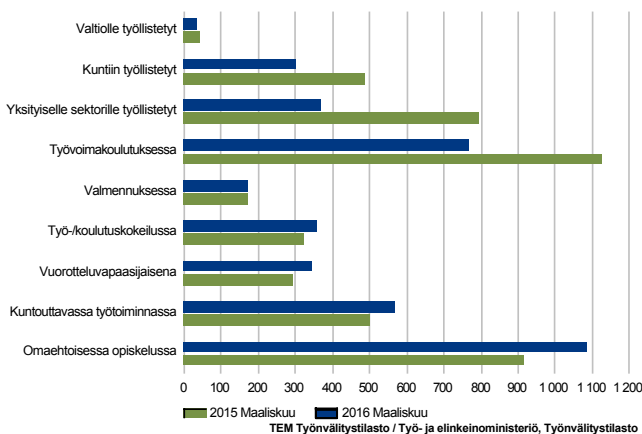


### Aktivointiasteeseen laskettaviin palveluihin osallistui lähes 4 000 lappilaista

Aktivointiasteeseen laskettaviin työ- ja elinkeinohallinnon palveluihin osallistui maaliskuun lopussa noin 4 000 lappilaista, mikä on 660 (-14 %) vähemmän kuin vuotta aiemmin. Aktivointiaste oli maaliskuussa Lapissa 23,2 %.

Laajan työttömyyden eli työttömien työnhakijoiden ja palveluissa olleiden yhteismäärä oli maaliskuun lopussa noin 17 270. Se on yli 850 vähemmän kuin vuotta aiemmin, mikä johtui sekä työttömien että erityisesti palveluihin osallistuvien määrän laskusta.

PALVELUISSA  
Lappi



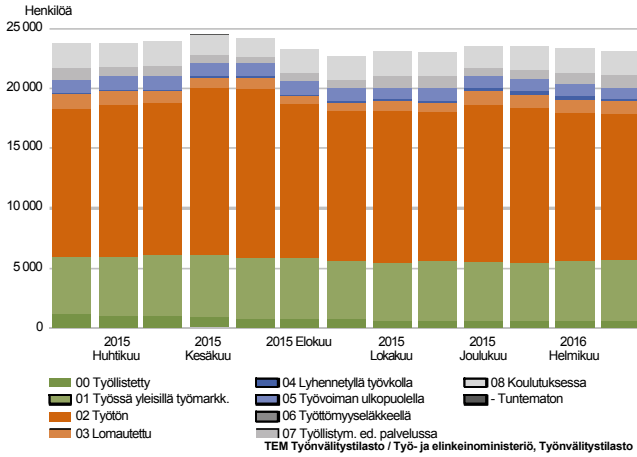
### Palveluihin osallistuvien määrän väheneminen kohdistui työllistämiseen ja työvoimakoulutukseen

Palveluihin osallistuvista 1 850 oli koulutuksessa, joista yli 1 080 osallistui omaehtoiseen opiskeluun työttömyysetuudella tai kotoutumistuella ja lähes 770 työvoimakoulutukseen. Työllistettynä oli 700 henkilöä, joista lähes 370 yksityisellä sektorilla, 300 kuntasektorilla ja runsas 30 valtiolla. Työllistetyistä lähes 160 työskenteli yrityksissä ja lähes 130 oli starttirahalla yritystoiminnan aloittaneita.

Kuntouttavassa työtoiminnassa oli maaliskuun lopussa 570, työ-/koulutuskokeilussa 360, vuorotteluvapaasijaisena lähes 350 ja valmennuksessa 170 lappilaista.

Työllistettyjen ja työvoimakoulutukseen osallistuvien määrä oli pienempi ja valmennukseen osallistuvia suunnilleen saman verran kuin vuotta aiemmin. Eniten vuodentakaisesta on lisääntynyt omaehtoiseen opiskeluun työttömyysetuudella osallistuvien määrä, suhteellinen lisäys oli vielä hiukan suurempi vuorotteluvapaasijaisten osalta.

## Kaikki työnhakijat

TYÖNHAKIJAT RYHMITTÄIN  
Lappi

## Työnhakijoita kaikkiaan 23 100

Maaliskuun lopussa Lapissa oli kaikkiaan 23 100 työnhakijaa, mikä on 660 (-2,8 %) vähemmän kuin vuotta aiemmin.

Työnhakijoista 13 270 oli työttömiä (ml. lomautetut), työssä olevia 5 660, työvoiman ulkopuolella 3 980 ja lyhennetyllä työviikolla 190. Työssä olevista työnhakijoista lähes 5 020 työskenteli yleisillä työmarkkinoilla ja 645 työllistettynä. Työvoiman ulkopuolella olevista 1 940 oli koulutuksessa ja 1 050 työllistymistä edistävässä palvelussa.

## Yhteenvetotaulukko

TYÖLLISYYSTILANNE 2016 MAALISKUUN LOPUSSA (I) JA  
TOIMISTOJEN TOIMINTA MAALISKUUN AIKANA (II)  
ELY-KESKUS: LAPPI

I TILANNE KUUKAUDEN LOPUSSA	Maalis-16	Maalis-15	MUUTOS LKM.	MUUTOS %
<b>A. TYÖNHAKIJAT</b>				
1. Työttömät työnhakijat	13 270	13 465	-195	-1,4
joista kokoaikaisesti lomautetut	1 071	1 159	-88	-7,6
2. Lyhennetyllä työviikolla	190	170	20	11,8
3. Työssä olevat yhteensä	5 662	6 025	-363	-6,0
joista yleisillä työmarkkinoilla	5 017	4 858	159	3,3
joista työllistettynä	645	1 167	-522	-44,7
4. Työvoiman ulkopuolella	3 980	4 090	-110	-2,7
joista työllistymistä edist.palvelussa	1 049	937	112	12,0
joista koulutuksessa	1 939	2 038	-99	-4,9
5. Työttömyyseläkettä saavat	0	11	-11	-100,0
<b>1-5 Kaikki työnhakijat yhteensä</b>	<b>23 102</b>	<b>23 761</b>	<b>-659</b>	<b>-2,8</b>
<b>B. TYÖVOIMAN KYSYNTÄ</b>				
1. Avoimet työpaikat yhteensä	1 581	1 731	-150	-8,7
joista yli kuukauden avoinna olleet	770	707	63	8,9
joista yli 2 kuukautta avoinna olleet	404	317	87	27,4
<b>C. PALVELUISSA</b>				
1. Valtiolle työllistetyt	33	42	-9	-21,4
2. Kuntiin työllistetyt	302	488	-186	-38,1
3. Yksityiselle sektorille työllistetyt	366	796	-430	-54,0
<b>1-3 Työllistetyt yhteensä</b>	<b>701</b>	<b>1 326</b>	<b>-625</b>	<b>-47,1</b>
4. Työvoimakoulutuksessa	767	1 127	-360	-31,9
5. Valmennuksessa	171	173	-2	-1,2
6. Työ-/koulutuskokeilussa	360	321	39	12,1
7. Vuorotteluvapaasijaisena	346	291	55	18,9
8. Kuntouttavassa työtoiminnassa	569	503	66	13,1
9. Omaehtoisessa opiskelussa	1 084	916	168	18,3
<b>1-9 Palveluissa yhteensä</b>	<b>3 998</b>	<b>4 657</b>	<b>-659</b>	<b>-14,2</b>
<b>D. TYÖTTÖMYYDEN RAKENNE</b>				
1. Työttömät naiset	4 891	4 931	-40	-0,8
2. Työttömät miehet	8 379	8 534	-155	-1,8
3. Alle 25-vuotiaat työttömät	1 466	1 544	-78	-5,1
4. Yli 50-vuotiaat työttömät	5 859	5 946	-87	-1,5
5. Pitkäaikaistyöttömät	4 056	3 707	349	9,4
6. Ulkomaalaiset työttömät	448	513	-65	-12,7
<b>E. TOIMEENTULOTURVA</b>				
1. Työttömiä työttömyyskassojen jäseniä	7 359	7 522	-163	-2,2
<b>II TOIMINTA KUUKAUDEN AIKANA</b>				
1. Työttömät työnhakijat	14 729	15 184	-455	-3,0
2. Muut työnhakijat	9 303	9 717	-414	-4,3
<b>1-2 Työnhakijat yhteensä</b>	<b>24 032</b>	<b>24 901</b>	<b>-869</b>	<b>-3,5</b>
3. Kuukauden kaikki työpaikat	2 937	3 685	-748	-20,3
Kuukauden uudet työpaikat	1 256	1 609	-353	-21,9
Täyttyneet työpaikat	253	262	-9	-3,4
joista toimiston hakijalla täytt.	152	162	-10	-6,2
4. Alkaneet työttömyysjaksot	1 645	1 849	-204	-11,0
5. Päättyneet työttömyysjaksot	1 799	2 182	-383	-17,6
6. Uudet työllistämiset	118	149	-31	-20,8

## Ulkomaalaisten yhteenvetotaulukko

ULKOMAALAISTEN TYÖLLISYYSTILANNE 2016 MAALISKUUN LOPUSSA (I) JA  
TOIMISTOJEN TOIMINTA MAALISKUUN AIKANA (II)  
ELY-KESKUS: LAPPI

I TILANNE KUUKAUDEN LOPUSSA	Maalis-16	Maalis-15	MUUTOS LKM.	MUUTOS %
<b>A. TYÖNHAKIJAT</b>				
1. Työttömät työnhakijat	448	513	-65	-12,7
joista kokoaikaisesti lomautetut	23	26	-3	-11,5
2. Lyhennetyllä työviikolla	..	..	..	..
3. Työssä olevat yhteensä	186	198	-12	-6,1
joista yleisillä työmarkkinoilla	165	158	7	4,4
joista työllistettynä	21	40	-19	-47,5
4. Työvoiman ulkopuolella	599	547	52	9,5
joista työllistymistä edist.palvelussa	86	51	35	68,6
joista koulutuksessa	468	437	31	7,1
5. Työttömyyseläkettä saavat	0	0	0	0,0
<b>1-5 Kaikki työnhakijat yhteensä</b>	<b>1 234</b>	<b>1 260</b>	<b>-26</b>	<b>-2,1</b>
<b>C. PALVELUISSA</b>				
1. Valtiolle työllistetyt	0	0	0	0,0
2. Kuntiin työllistetyt	9	18	-9	-50,0
3. Yksityiselle sektorille työllistetyt	12	24	-12	-50,0
<b>1-3 Työllistetyt yhteensä</b>	<b>21</b>	<b>42</b>	<b>-21</b>	<b>-50,0</b>
4. Työvoimakoulutuksessa	330	301	29	9,6
5. Valmennuksessa	16	14	2	14,3
6. Työ-/koulutuskokeilussa	47	23	24	104,3
7. Vuorotteluvapaasijaisena	..	..	..	..
8. Kuntouttavassa työtoiminnassa	25	22	3	13,6
9. Omaehtoisessa opiskelussa	165	152	13	8,6
<b>1-9 Palveluissa yhteensä</b>	<b>607</b>	<b>557</b>	<b>50</b>	<b>9,0</b>
<b>D. TYÖTTÖMYYDEN RAKENNE</b>				
1. Työttömät naiset	206	268	-62	-23,1
2. Työttömät miehet	242	245	-3	-1,2
3. Alle 25-vuotiaat työttömät	33	38	-5	-13,2
4. Yli 50-vuotiaat työttömät	123	130	-7	-5,4
5. Pitkäaikaistyöttömät	100	117	-17	-14,5
<b>E. TOIMEENTULOTURVA</b>				
1. Työttömiä työttömyyskassojen jäseniä	112	117	-5	-4,3
<b>II TOIMINTA KUUKAUDEN AIKANA</b>				
1. Työttömät työnhakijat	555	578	-23	-4,0
2. Muut työnhakijat	701	711	-10	-1,4
<b>1-2 Työnhakijat yhteensä</b>	<b>1 256</b>	<b>1 289</b>	<b>-33</b>	<b>-2,6</b>
4. Alkaneet työttömyysjaksot	116	66	50	75,8
5. Päättyneet työttömyysjaksot	116	71	45	63,4
6. Uudet työllistämiset	..	5	..	..
7. Aloittanut työvoimakoulutuksen	73	35	38	108,6

## Alueellinen taulukko

TYÖTTÖMÄT TYÖNHAKIJAT JA AVOIMET TYÖPAIKAT KUNNITTAIN 2016 MAALISKUUN LOPUSSA  
ELY-KESKUS: LAPPI

Kunta	Työvoima	Työttömät työnhakijat								Vamm. ja pitkäaik. sairaat	Avoimet työ- paikat
		Osuus-% työvoimasta	Yhteensä	Miehet	Naiset	Alle 20- vuotiaat	Alle 25- vuotiaat	Yli 50- vuotiaat	Pitkäaik. työttömät		
Enontekiö	913	18,0	164	115	49	..	9	86	42	20	22
Inari	3 322	13,8	457	308	149	0	24	253	161	51	118
Kemi	9 324	18,3	1 706	969	737	41	239	644	483	170	190
Kemijärvi	3 216	17,8	573	414	159	6	34	364	208	76	86
Keminmaa	3 835	14,3	549	313	236	10	67	225	143	46	35
Kittilä	3 284	10,1	333	233	100	8	32	179	94	39	159
Kolari	1 792	13,2	237	178	59	..	19	127	56	35	11
Muonio	1 090	14,5	158	103	55	..	22	75	33	15	24
Pelkosenniemi	426	21,4	91	72	19	..	..	54	30	11	7
Pello	1 469	17,2	252	186	66	..	17	155	96	31	13
Posio	1 465	21,5	315	210	105	0	10	186	126	68	11
Ranua	1 575	18,2	286	197	89	5	19	159	84	41	10
Rovaniemi	29 838	15,8	4 712	2 959	1 753	83	570	1 766	1 477	547	538
Salla	1 563	20,6	322	246	76	..	16	205	108	41	104
Savukoski	518	20,7	107	72	35	0	..	65	32	8	..
Simo	1 332	16,4	218	120	98	..	16	109	74	14	5
Sodankylä	4 090	13,8	563	378	185	..	35	298	181	42	55
Tervola	1 312	17,1	224	140	84	..	15	116	64	22	..
Tornio	10 066	16,4	1 646	937	709	48	289	606	447	183	149
Utsjoki	535	13,3	71	47	24	0	..	29	25	6	33
Ylitornio	1 723	16,6	286	182	104	..	23	158	92	53	..
Yhteensä	82 688	16,0	13 270	8 379	4 891	221	1 466	5 859	4 056	1 519	1 581

## Tietoa sivustosta

Tällä sivustolla esitetään Lapin ELY-keskuksen uusimman Työllisyyskatsauksen sisältö tilastointikohteiden mukaisesti jaoteltuna. Tämän Työllisyyskatsauksen pdf-versio sekä aikaisempien kuukausien katsaukset löytyvät oikealla olevan linkin kautta.

Työllisyyskatsaus perustuu TEM:n Työnvälitystilaston tietoihin. Työnvälitystilasto kerää tietoja Työ- ja elinkeinotoimistoihin (TE-toimistoihin) ilmoittautuneista työnhakijoista kuten työttömistä työnhakijoista, hallinnon palveluista sekä TE-toimistoihin ilmoitetuista avoimista työpaikoista. Tiedot kerätään TE-toimistojen asiakaspalvelurekisteristä (URA). Siten Työnvälitystilaston tiedot ovat täysin rekisteripohjaisia.

Tilasto kattaa kaikki edellä mainittuihin ryhmiin kuuluvat henkilöt, palvelut ja avoimet työpaikat, jotka ovat rekisteröitynä tilastointikaudella kyseisessä rekisterissä erikseen määriteltujen luokittelijoiden ja muuttujien mukaisesti.

Työllisyyskatsauksen tekstissä on kausivaihtelun vuoksi vertailu edellisen vuoden vastaavaan kuukauteen. Katsauksen kuviot sisältävät tiedot myös taulukkomuodossa. Kunkin kuukauden Työllisyyskatsaus julkistetaan seuraavan kuukauden loppupuolella etukäteen vahvistettujen julkistamispäivien mukaisesti.

Merkkien selitykset:

. tieto on epälooginen esitettäväksi

.. tietoa ei ole saatu, se on liian epävarma esitettäväksi tai se on salassapitosäännön alainen

### Lisätietoja:

- Lapin työllisyyskatsaukset koottuna ELYn internetsivuilla: <http://www.ely-keskus.fi/web/ely/ely-lappi-tyollisyyskatsaukset>
- Tilastoyhteenvetoja ELYn internetsivuilla: <http://www.ely-keskus.fi/web/ely/ely-lappi-tyomarkkinatilastot>
- Työnvälitystilasto Internetissä: <http://www.tem.fi/tyo/tyonvalitystilasto>
- Työnvälitystilaston kuvaus ja laatuseloste: [http://www.tem.fi/tyo/tyonvalitystilasto/kuvaus\\_ja\\_laatuseloste](http://www.tem.fi/tyo/tyonvalitystilasto/kuvaus_ja_laatuseloste)
- Työnvälitystilaston keskeisimmät tiedot löytyvät TEM:n ToimialaOnline -tilastopalvelusta: <http://www2.toimialaonline.fi> polkua: Tilastokanta--Työmarkkinat--Työnvälitystilasto.
- Työnvälitystilaston tietoja on myös Työpoliittisen aikakauskirjan tilasto-osuudessa: [http://www.tem.fi/ajankohtaista/lehdet/tyopoliittinen\\_aikakauskirja](http://www.tem.fi/ajankohtaista/lehdet/tyopoliittinen_aikakauskirja)
- TEM:n ja Tilastokeskuksen kuukausittainen yhteisjulkistus: <http://tilastokeskus.fi/til/tyti/tie.html>
- TEM:n Työnvälitystilaston ja Tilastokeskuksen työvoimatutkimuksen lukujen eroista löytyy lisätietoja osoitteesta: [http://tilastokeskus.fi/til/tyti/tyti\\_2013-04-04\\_men\\_002.html](http://tilastokeskus.fi/til/tyti/tyti_2013-04-04_men_002.html)

**Viittausohje:** Suomen virallinen tilasto (SVT): Työ- ja elinkeinoministeriö, Työnvälitystilasto. 201V:KK, Lapin Työllisyyskatsaus, XXXXXkuu 201V. Rovaniemi: Elinkeino-, liikenne- ja ympäristökeskus (viitattu pvm). Saantitapa: <http://www.temtyollisyyskatsaus.fi/lappi.aspx>

## Yhteystiedot

**Lapin elinkeino-, liikenne- ja ympäristökeskus**

Strategiapäällikkö Tuija Ohtonen, 0295 037 103

Yksikön päällikkö Tiina Keränen, 0295 037 063

Tutkija Tuula Uusipaavalniemi, 0295 037 142

Tietoassistentti Satu Takoja, 0295 037 131

S-posti: etunimi.sukunimi(at)ely-keskus.fi

**Lapin työ- ja elinkeinotoimisto**

TE-toimiston johtaja Marja Perälä, 0295 039 636

Palvelujohtaja Tero Hyttinen, 0295 039 560

S-posti: etunimi.sukunimi(at)te-toimisto.fi

<http://www.temtyollisyyskatsaus.fi/lappi.aspx>