



Elinkeino-, liikenne- ja
ympäristökeskus



TE-palvelut
tjänster | services

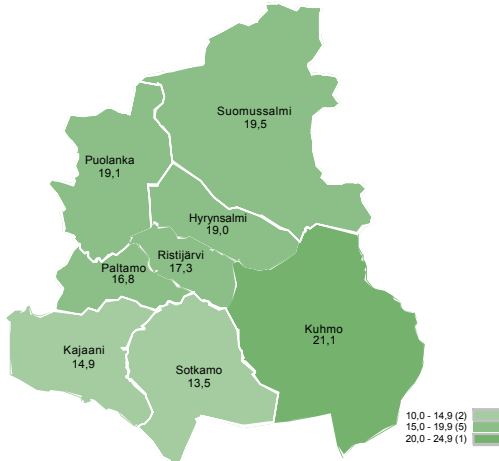
KAINUU

Työllisyyskatsaus

Maaliskuu 2016

Työvoiman kysyntä jatkuu vilkkaana ja työttömyys laskee

Työttömien työnhakijoiden osuus työvoimasta kunnittain



TEM Työnvälitystilasto / Työ- ja elinkeinoministeriö, Työnvälitystilasto

Työvoiman kysyntä jatkui vilkkaana myös maaliskuussa. TE-toimistossa oli maaliskuun lopussa yhteensä 765 työpaikkaa ja näistä uusia maaliskuun aikana hakuun tulleita 648.

Työttömiä työnhakijoita oli TE-toimistossa kuukauden lopussa 5 484, kun vuosi sitten luku oli 5 771. Työttömyys laski 5 % viime vuodesta. TE-toimistoon ilmoittautuneiden työttömien työnhakijoiden osuus työvoimasta oli 16,2 %.

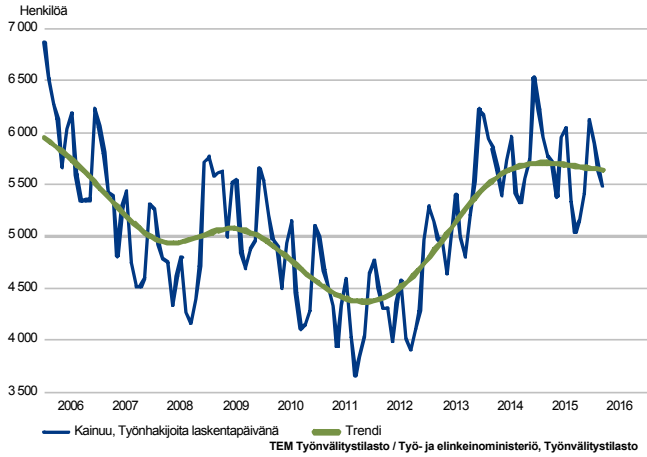
Tiedot ilmenevät työ- ja elinkeinoministeriön työnvälitystilastosta.

Trendit:

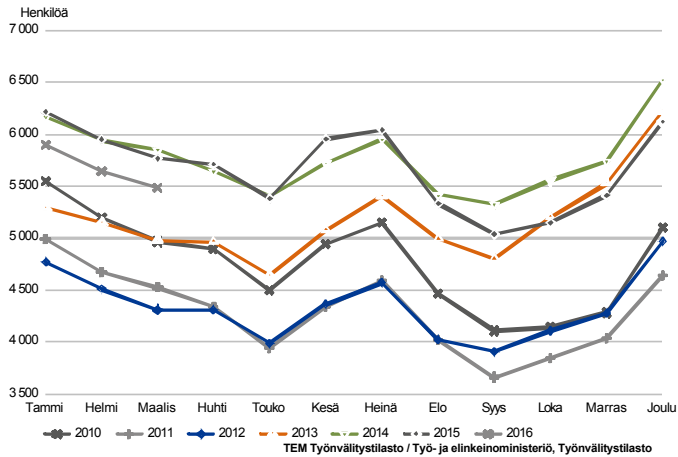
- Työttömyyden lasku jatkuu
- Uusia avoimia työpaikkoja runsas kolmannes enemmän kuin vuosi sitten
- Pitkäaikaistyöttömyys kasvaa edelleen työvoiman kysynnän kasvusta huolimatta
- Omaehtoinen opiskelu kasvussa

Työttömät työnhakijat

TYÖTTÖMÄT TYÖNHAKIJAT KUUKAUSITTAIN JA TRENDI
Kainuu



TYÖTTÖMÄT TYÖNHAKIJAT, KUUKAUSIVERTAILU
Kainuu



Työttömyyden lasku jatkui maaliskuussa

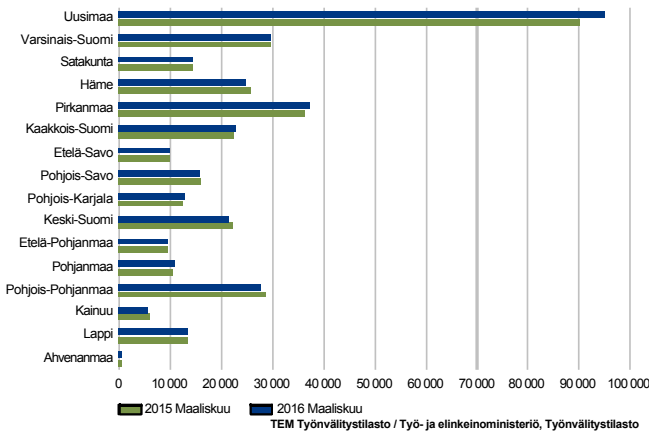
Edelleen vahvassa kasvussa oleva työvoiman kysyntä laski työttömyyttä Kainuussa. Maaliskuun lopussa TE-toimistossa oli työttömiä työnhakijoita 5 484, mikä on 16,2 % työvoimasta. Työttömiä oli maaliskuun lopussa 287 vähemmän kuin vuosi sitten eli laskua on 5,0 %.

Työttömyyden laskun yhtenä keskeisenä selittäjänä on vilkastunut työvoiman kysyntä, joka on tammi-maaliskuussa voimistunut viime syksystä. Maaliskuussa TE-toimistoon ilmoitettiin 37 % enemmän uusia avoimia työpaikkoja kuin vuosi sitten.

Työvoiman kysynnän kasvaessa myös lomautusten määrä laskenut (-31%). Lomautettuina oli maaliskuun lopussa 420 henkilöä ja lyhennettyä työviikkoa teki 249.

Työttömät työnhakijat seutukunnittain

TYÖTTÖMÄT TYÖNHAKIJAT
ELY-keskuksittain



Työttömyys laskee edelleen

Työttömien työnhakijoiden määrä laski Kainuussa vuositasolla maaliskuun lopussa 287 (-5,0 %). Koko maassa työttömien määrä lisääntyi 1,1 %, mutta työttömyys kasvoi enää kuudella alueella. Kainuussa jo tapahtunut käänne työttömyyden laskuun on siis tulossa myös koko maahan.

Pääosa työttömyyden lukumääräisestä laskusta kohdistuu Kajaanin seutukuntaan, mutta suhteellinen muutos parempaan on Kehys-Kainuussakin lähes yhtä hyvä. Kajaanin seutukunnassa oli työttömiä työnhakijoita maaliskuun lopussa 213 (-6%) viimevuotista vähemmän ja Kehys-Kainuussa 74 (-4%).

Maaliskuun lopussa oli TE-toimistossa avoimia 765 työpaikkaa. Siinä on selkeä kasvu sekä helmikuusta että viime vuodesta (76%).

Työttömät työnhakijat ja avoimet työpaikat TE-toimistossa seutukunnittain

Seutukunta	Työttömät työnhakijat			Muutos		Työttömistä työnhakijoista lomautetut		Työttömien työnhakijoiden osuus työvoimasta		Muutos		
	Maalis 2016	Helmi 2016	Maalis 2015	Maalis 2016 Maalis 2015	%	Maalis 2016	Helmi 2016	Maalis 2016	Helmi 2016	Maalis 2015	Maalis 2016	Maalis 2015
Kehys-Kainuu	1 900	1 975	1 974	-74	-4	152	20,1	62	72	71	-9	-13
Kajaani	3 584	3 672	3 797	-213	-6	268	14,8	703	639	364	339	93
Kainuu	5 484	5 647	5 771	-287	-5	420	16,2	765	711	435	330	76

Työttömät työnhakijat kunnittain

Työttömyys laski vuositasolla Ristijärveä lukuun ottamatta kaikissa Kainuun kunnissa. Lukumääräisesti työttömyyden laskusta yli puolet kohdistui Kajaaniin, jossa oli maaliskuun lopussa 172 työtöntä työnhakijaa vähemmän kuin vuosi sitten. Merkittävää laskua oli myös Paltamossa (-38) ja Suomussalmella (-42). Suhteellisesti eniten työttömyys laski edelleen Paltamossa (-14%).

Maaliskuun lopussa työttömien työnhakijoiden osuus työvoimasta oli suurin Kuhmossa (21,1%), pienin Sotkamossa (13,5%).

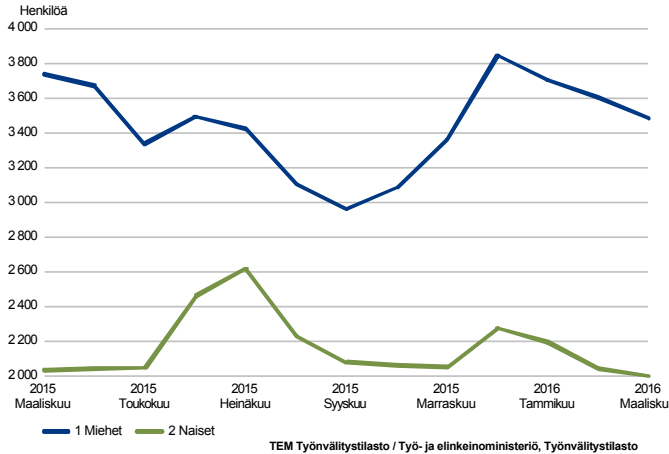
Avoimia työpaikkoja oli maaliskuun lopussa TE-toimistossa 76 % enemmän kuin vuosi sitten. Avoimia paikkoja oli tarjolla eniten Kajaanissa (609) ja Sotkamossa (84).

Työttömät työnhakijat ja avoimet työpaikat TE-toimistossa kunnittain

Kunta	Työttömät työnhakijat			Muutos		Työttömistä työnhakijoista lomautetut		Työttömien työnhakijoiden osuus työvoimasta		Muutos		
	Maalis 2016	Helmi 2016	Maalis 2015	Maalis 2016 Maalis 2015	%	Maalis 2016	%	Maalis 2016	Helmi 2016	Maalis 2015	Maalis 2016 Maalis 2015	%
Hyrnsalmi	188	216	192	-4	-2	16	19,0	5	6	12	-7	-58
Kajaani	2 601	2 660	2 773	-172	-6	161	14,9	609	434	295	314	106
Kuhmo	806	824	820	-14	-2	64	21,1	24	24	24	0	0
Paltamo	235	239	273	-38	-14	24	16,8	7	9
Puolanka	210	219	224	-14	-6	19	19,1	8	12	7	1	14
Ristijärvi	98	97	88	10	11	16	17,3
Sotkamo	650	676	663	-13	-2	67	13,5	84	194	65	19	29
Suomussalmi	696	716	738	-42	-6	53	19,5	25	30	28	-3	-11
Kainuu	5 484	5 647	5 771	-287	-5	420	16,2	765	711	435	330	76

Työttömät työnhakijat sukupuolen ja ikäryhmän mukaan

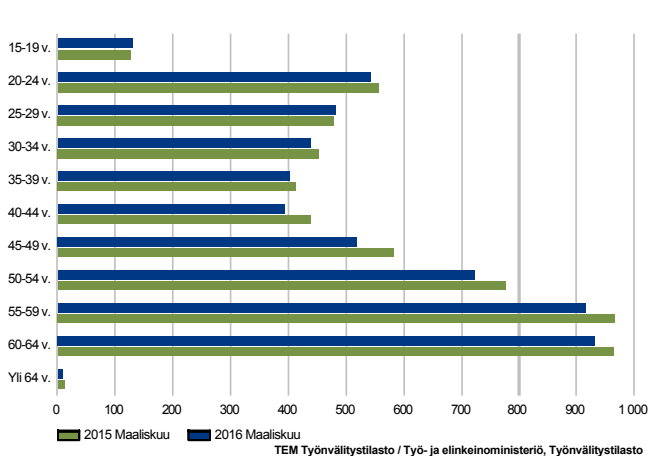
TYÖTTÖMÄT TYÖNHAKIJAT SUKUPUOLEN MUKAAN
Kainuu



Miesten työttömyys laski naisten työttömyyttä enemmän

Maaliskuun lopussa oli TE-toimistossa työttöminä työnhakijoina miehiä 3 484 ja naisia 2 000. Sekä miesten että naisten työttömyys laski vuositasona, mutta miesten työttömyys laski (-253) enemmän kuin naisilla (-34). Sekä miesten että naisten työttömyys laski myös helmikuun lopun luvuista.

TYÖTTÖMÄT TYÖNHAKIJAT IKÄRYHMÄN MUKAAN
Kainuu



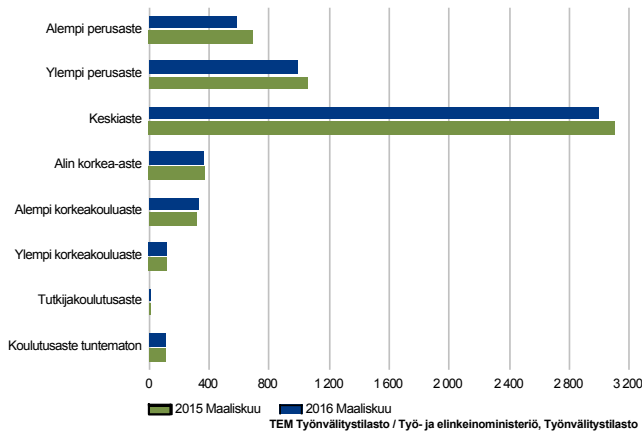
Työttömyys laski lähes kaikissa ikäryhmissä

Työttömyys laski lähes kaikissa ikäryhmissä. Vain nuorten ikäryhmissä 15-19 ja 25-29 oli muutama työtön enemmän kuin vuosi sitten. Sekä määrällisesti että suhteellisestikin eniten laskua tapahtui ikäryhmissä 40-59 -vuotiaat.

Kainuussa yli 50-vuotiaiden osuus työttömistä on valtakunnallisessa vertailussa keskimääräistä suurempi. Myönteistä nyt tapahtuneessa kehityksessä on, että työttömyys on laskenut myös vanhemmissa ikäluokissa.

Työttömät työnhakijat koulutusasteen ja ammattiryhmän mukaan

TYÖTTÖMÄT TYÖNHAKIJAT KOULUTUSASTEITTAIN
Kainuu

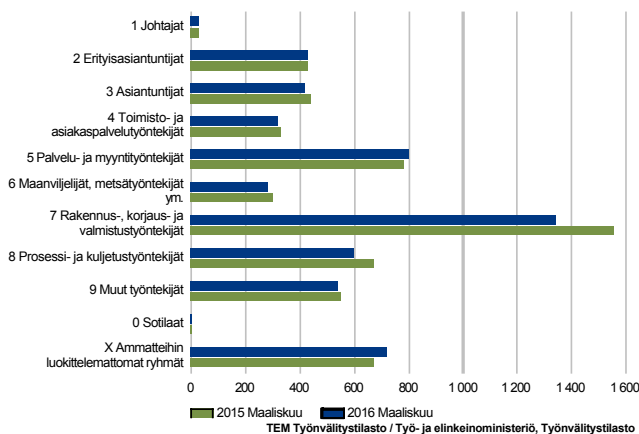


Työttömyys laski perus- ja keskiasteen koulutuksen saaneilla

Työttömyys laski lähes kaikilla koulutusasteilla, mutta erityisesti perusasteella ja keskiasteella. Vain alemman korkeakouluasteen ja ryhmässä koulutusaste tuntematon oli pientä kasvua. TE-toimistoon ilmoittautuneista työttömistä työnhakijoista 69 prosentilla on vähintään keskiasteen koulutus.

Lukumääräisesti työttömyyden lasku oli suurinta alemman perusasteen ja keskiasteen koulutuksen saaneilla. Koulutusasteiden sisällä suurimmat suhteelliset muutokset olivat alemmalla perusasteella (-17,1%) ja ylemmällä perusteella (-6,3%).

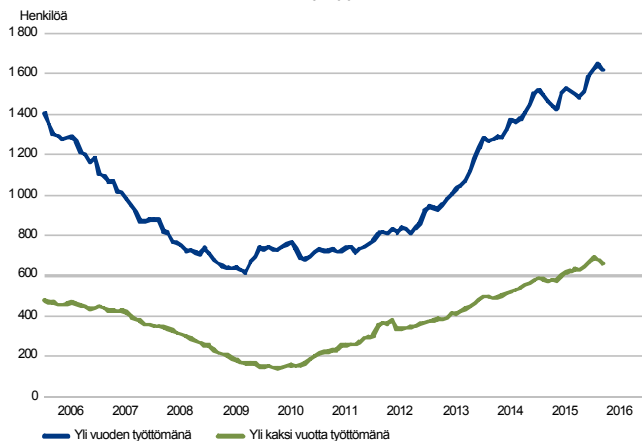
TYÖTTÖMÄT TYÖNHAKIJAT AMMATTIRYHMITÄIN
Kainuu



Työttömyys laski eniten rakennus-, korjaus- ja valmistustyön ammateissa

Työttömyys laski lähes kaikissa ammattiryhmissä viime vuoden maaliskuuhun verrattuna. Erityisen paljon työttömyys laski rakennus-, korjaus- ja valmistustyössä (-211) sekä prosessi- ja kuljetustyössä (-71).

PITKÄAIKAISTYÖTTÖMÄT KUUKAUDEN LOPUSSA
Kainuu



Pitkäaikaistyöttömyys jatkoi kasvuaan

Huolimatta työvoiman kysynnän kasvusta pitkäaikaistyöttömyys kasvoi maaliskuussa edelleen viime vuodesta.

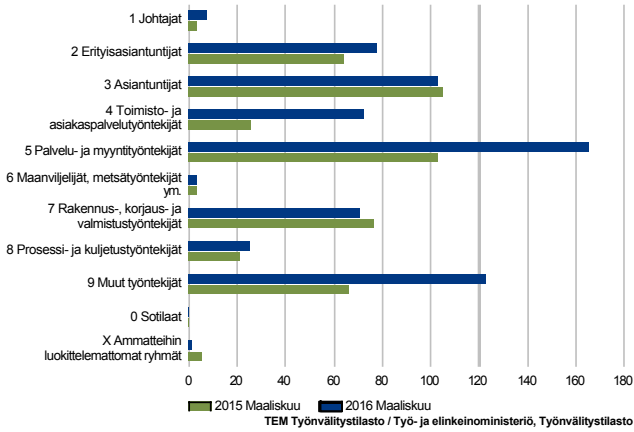
Maaliskuun lopussa oli yhdenjaksoisesti yli vuoden työttömänä olleita työnhakijoita yhteensä 1 621. Heistä oli 660 ollut työttömänä yli kaksi vuotta.

Pitkäaikaistyöttömyys koettelee etenkin vanhempia ikäluokkia. Yhdenjaksoisesti yli vuoden työttömänä olleista oli helmikuun lopussa 72 % yli 50-vuotiaita. Pitkäaikaistyöttömistä 65 % on miehiä ja miehet ovat enemmistönä kaikissa ikäryhmissä.

Vaikka yhdenjaksoinen pitkäaikaistyöttömyys onkin kasvanut, on ns. rakenteellisen työttömyyden sisällä erilaisten työvoimapalvelujen jälkeen työttömäksi jääneiden määrä pienentynyt selvästi viime vuodesta.

Avoimet työpaikat

UUDET AVOIMET TYÖPAIKAT
Kainuu



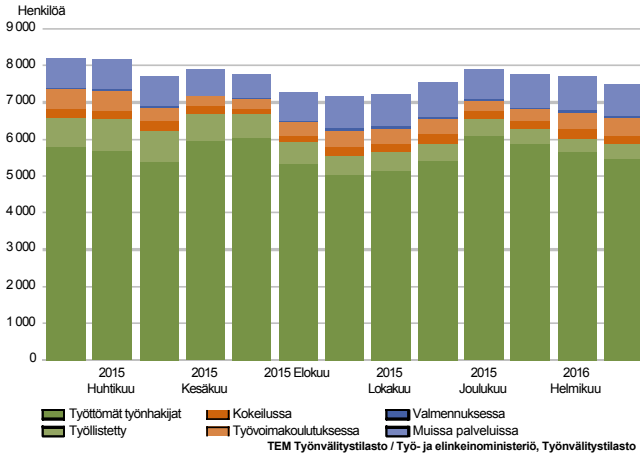
Työtä oli maaliskuussa tarjolla enemmän kuin vuosi sitten

Uusia avoimia työpaikkoja ilmoitettiin TE-toimistoon maaliskuussa 648, jossa on kasvua viime vuodesta 176. Uusia työpaikkoja oli siis 37 % enemmän kuin vuosi sitten. Maaliskuun lopussa oli TE-toimistossa avoinna yhteensä 765 työpaikkaa.

Eniten kysyttiin työntekijöitä siivousalan (147) töihin ja kaupan (90) alalle. Myös hoitoalan (66) ja asiakaspalvelun (66) työpaikkoja oli runsaasti tarjolla.

Palvelut

LAAJA TYÖTTÖMYYS
Kainuu

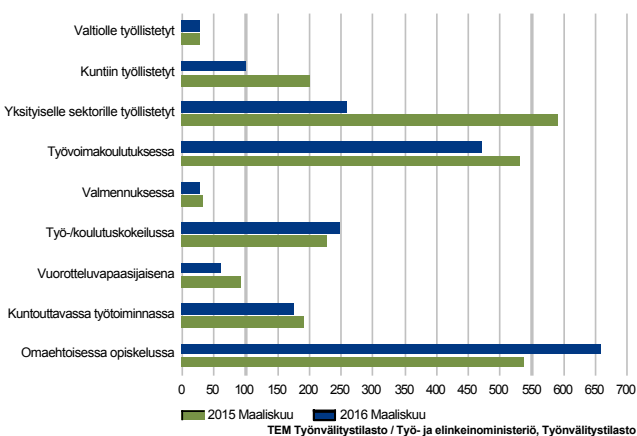


Sekä työttömien että palveluissa olevien määrä laski

Työttömiä työnhakijoita ja erilaisissa työvoimapalveluissa olevia asiakkaita oli TE-toimistossa maaliskuussa yhteensä 7 513. Se on 687 vähemmän kuin vuosi sitten. Työttömien määrä laski 287 ja palveluissa olevien 400.

Aktivointiasteeseen laskettaviin TE-palveluihin osallistui maaliskuussa 2 029 asiakasta. Työvoimapalvelujen piirissä olevien osuus eli aktivointiaste laajasta työttömyydestä oli 27,0%.

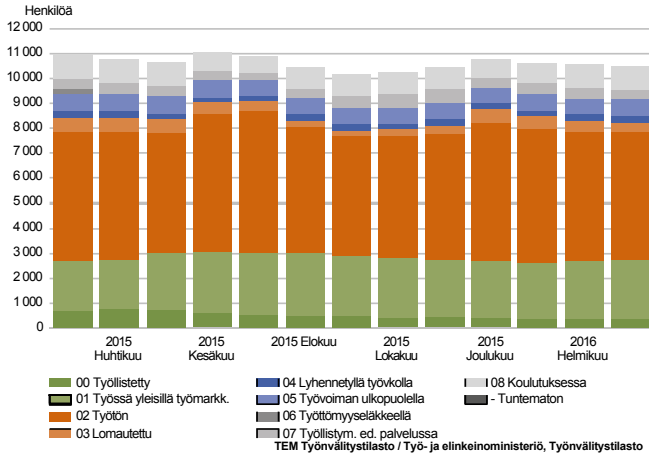
PALVELUISSA
Kainuu



Omaehtoinen opiskelu kasvussa

TE-toimiston asiakkaista oli maaliskuussa erilaisissa palveluissa yhteensä 2 029 henkilöä. Määrä on 400 (-16,5%) vähemmän kuin vuosi sitten vastaavaan aikaan. Palkkatuella työllistämisen määrä on pienentynyt viime vuodesta 434:llä. Työvoimakoulutuksessa oli maaliskuussa 472 ja omaehtoisessa opiskelussa 660 henkilöä. Koulutukseen osallistuneiden määrä onkin pysynyt viime vuoden tasolla - kasvua oli 64 ja lisäys on nimenomaan omaehtoisessa koulutuksessa.

Kaikki työnhakijat

TYÖNHAKIJAT RYHMITTÄIN
Kainuu

Työnhakijoiden kokonaismäärä maaliskuussa 10 510

Kainuussa oli maaliskuun lopussa TE-toimistossa työnhakijoita yhteensä 10 510. Se on 458 vähemmän kuin vuosi sitten.

Työnhakijoista työttöminä oli 5 064 ja lomautettuina 420. Työssä yleisillä työmarkkinoilla oli 2 429 ja lyhennettyä työviikkoa teki 249. Työllistettyinä oli 339, muissa työllistymistä edistävissä palveluissa 399 ja koulutuksessa 954. Työvoiman ulkopuolisia asiakkaita oli 656.

Yhteenvetotaulukko

TYÖLLISYYSTILANNE 2016 MAALISKUUN LOPUSSA (I) JA
TOIMISTOJEN TOIMINTA MAALISKUUN AIKANA (II)
ELY-KESKUS: KAINUU

I TILANNE KUUKAUDEN LOPUSSA	Maalis-16	Maalis-15	MUUTOS LKM.	MUUTOS %
A. TYÖNHAKIJAT				
1. Työttömät työnhakijat	5 484	5 771	-287	-5,0
joista kokoaikaisesti lomautetut	420	611	-191	-31,3
2. Lyhennetyllä työviikolla	249	241	8	3,3
3. Työssä olevat yhteensä	2 768	2 690	78	2,9
joista yleisillä työmarkkinoilla	2 429	1 987	442	22,2
joista työllistettynä	339	703	-364	-51,8
4. Työvoiman ulkopuolella	2 009	2 051	-42	-2,0
joista työllistymistä edist.palvelussa	399	416	-17	-4,1
joista koulutuksessa	954	958	-4	-0,4
5. Työttömyyseläkettä saavat	0	214	-214	-100,0
1-5 Kaikki työnhakijat yhteensä	10 510	10 967	-457	-4,2
B. TYÖVOIMAN KYSYNTÄ				
1. Avoimet työpaikat yhteensä	765	435	330	75,9
joista yli kuukauden avoinna olleet	303	142	161	113,4
joista yli 2 kuukautta avoinna olleet	123	53	70	132,1
C. PALVELUISSA				
1. Valtiolle työllistetyt	27	27	0	0,0
2. Kuntiin työllistetyt	99	201	-102	-50,7
3. Yksityiselle sektorille työllistetyt	259	591	-332	-56,2
1-3 Työllistetyt yhteensä	385	819	-434	-53,0
4. Työvoimakoulutuksessa	472	532	-60	-11,3
5. Valmennuksessa	27	33	-6	-18,2
6. Työ-/koulutuskokeilussa	249	227	22	9,7
7. Vuorotteluvapaasijaisena	60	92	-32	-34,8
8. Kuntouttavassa työtoiminnassa	176	190	-14	-7,4
9. Omaehtoisessa opiskelussa	660	536	124	23,1
1-9 Palveluissa yhteensä	2 029	2 429	-400	-16,5
D. TYÖTTÖMYYDEN RAKENNE				
1. Työttömät naiset	2 000	2 034	-34	-1,7
2. Työttömät miehet	3 484	3 737	-253	-6,8
3. Alle 25-vuotiaat työttömät	672	684	-12	-1,8
4. Yli 50-vuotiaat työttömät	2 579	2 718	-139	-5,1
5. Pitkäaikaistyöttömät	1 621	1 463	158	10,8
6. Ulkomaalaiset työttömät	184	207	-23	-11,1
E. TOIMEENTULOTURVA				
1. Työttömiä työttömyyskassojen jäseniä	3 021	3 462	-441	-12,7
II TOIMINTA KUUKAUDEN AIKANA				
1. Työttömät työnhakijat	6 044	6 476	-432	-6,7
2. Muut työnhakijat	4 763	4 792	-29	-0,6
1-2 Työnhakijat yhteensä	10 807	11 268	-461	-4,1
3. Kuukauden kaikki työpaikat	1 301	874	427	48,9
Kuukauden uudet työpaikat	648	472	176	37,3
Täyttyneet työpaikat	88	92	-4	-4,3
joista toimiston hakijalla täytt.	43	51	-8	-15,7
4. Alkaneet työttömyysjaksot	668	711	-43	-6,0
5. Päättyneet työttömyysjaksot	713	919	-206	-22,4
6. Uudet työllistämiset	65	153	-88	-57,5

Ulkomaalaisten yhteenvetotaulukko

ULKOMAALAISTEN TYÖLLISYYSTILANNE 2016 MAALISKUUN LOPUSSA (I) JA
TOIMISTOJEN TOIMINTA MAALISKUUN AIKANA (II)
ELY-KESKUS: KAINUU

I TILANNE KUUKAUDEN LOPUSSA	Maalis-16	Maalis-15	MUUTOS LKM.	MUUTOS %
A. TYÖNHAKIJAT				
1. Työttömät työnhakijat	184	207	-23	-11,1
joista kokoaikaisesti lomautetut	5	15	-10	-66,7
2. Lyhennetyllä työviikolla
3. Työssä olevat yhteensä	114	105	9	8,6
joista yleisillä työmarkkinoilla	100	80	20	25,0
joista työllistettynä	14	25	-11	-44,0
4. Työvoiman ulkopuolella	359	341	18	5,3
joista työllistymistä edist.palvelussa	35	59	-24	-40,7
joista koulutuksessa	294	258	36	14,0
5. Työttömyyseläkettä saavat	0
1-5 Kaikki työnhakijat yhteensä	659	659	0	0,0
C. PALVELUISSA				
1. Valtiolle työllistetyt	0	0	0	0,0
2. Kuntiin työllistetyt
3. Yksityiselle sektorille työllistetyt	16	24	-8	-33,3
1-3 Työllistetyt yhteensä	17	26	-9	-34,6
4. Työvoimakoulutuksessa	170	157	13	8,3
5. Valmennuksessa
6. Työ-/koulutuskokeilussa	30	52	-22	-42,3
7. Vuorotteluvapaasijaisena
8. Kuntouttavassa työtoiminnassa	6	5	1	20,0
9. Omaehtoisessa opiskelussa	213	114	99	86,8
1-9 Palveluissa yhteensä	439	356	83	23,3
D. TYÖTTÖMYYDEN RAKENNE				
1. Työttömät naiset	106	118	-12	-10,2
2. Työttömät miehet	78	89	-11	-12,4
3. Alle 25-vuotiaat työttömät	7	8	-1	-12,5
4. Yli 50-vuotiaat työttömät	81	87	-6	-6,9
5. Pitkäaikaistyöttömät	42	51	-9	-17,6
E. TOIMEENTULOTURVA				
1. Työttömiä työttömyyskassojen jäseniä	52	53	-1	-1,9
II TOIMINTA KUUKAUDEN AIKANA				
1. Työttömät työnhakijat	209	247	-38	-15,4
2. Muut työnhakijat	457	418	39	9,3
1-2 Työnhakijat yhteensä	666	665	1	0,2
4. Alkaneet työttömyysjaksot	29	32	-3	-9,4
5. Päättyneet työttömyysjaksot	30	49	-19	-38,8
6. Uudet työllistämiset	7	6	1	16,7
7. Aloittanut työvoimakoulutuksen	7	5	2	40,0

Alueellinen taulukko

TYÖTTÖMÄT TYÖNHAKIJAT JA AVOIMET TYÖPAIKAT KUNNITTAIN 2016 MAALISKUUN LOPUSSA
ELY-KESKUS: KAINUU

Kunta	Työvoima	Työttömät työnhakijat							Vamm. ja pitkäaik. sairaat	Avoimet työ- paikat	
		Osuus-% työvoimasta	Yhteensä	Miehet	Naiset	Alle 20- vuotiaat	Alle 25- vuotiaat	Yli 50- vuotiaat			Pitkäaik. työttömät
Hyrnsalmi	988	19,0	188	133	55	..	13	115	53	35	5
Kajaani	17 509	14,9	2 601	1 623	978	79	435	997	777	367	609
Kuhmo	3 818	21,1	806	492	314	14	65	437	265	86	24
Paltamo	1 399	16,8	235	154	81	5	21	136	69	27	7
Puolanka	1 100	19,1	210	156	54	0	6	122	42	40	8
Ristijärvi	566	17,3	98	73	25	..	10	54	22	12	..
Sotkamo	4 813	13,5	650	401	249	19	82	324	187	104	84
Suomussalmi	3 567	19,5	696	452	244	11	40	394	206	114	25
Yhteensä	33 760	16,2	5 484	3 484	2 000	131	672	2 579	1 621	785	765

Tietoa sivustosta

Tällä sivustolla esitetään Kainuun ELY-keskuksen uusimman Työllisyyskatsauksen sisältö tilastointikohteiden mukaisesti jaoteltuna. Tämän Työllisyyskatsauksen pdf-versio sekä aikaisempien kuukausien katsaukset löytyvät oikealla olevan linkin kautta.

Työllisyyskatsaus perustuu TEM:n Työnvälitystilaston tietoihin. Työnvälitystilasto kerää tietoja Työ- ja elinkeinotoimistoihin (TE-toimistoihin) ilmoittautuneista työnhakijoista kuten työttömistä työnhakijoista, hallinnon palveluista sekä TE-toimistoihin ilmoitetuista avoimista työpaikoista. Tiedot kerätään TE-toimistojen asiakaspalvelurekisteristä (URA). Siten Työnvälitystilaston tiedot ovat täysin rekisteripohjaisia.

Tilasto kattaa kaikki edellä mainittuihin ryhmiin kuuluvat henkilöt, palvelut ja avoimet työpaikat, jotka ovat rekisteröitynä tilastointikaudella kyseisessä rekisterissä erikseen määriteltujen luokittelijoiden ja muuttujien mukaisesti.

Työllisyyskatsauksen tekstissä on kausivaihtelun vuoksi vertailu edellisen vuoden vastaavaan kuukauteen. Katsauksen kuviot sisältävät tiedot myös taulukkomuodossa. Kunkin kuukauden Työllisyyskatsaus julkistetaan seuraavan kuukauden loppupuolella etukäteen vahvistettujen julkistamispäivien mukaisesti.

Merkkien selitykset:

. tieto on epälooginen esitettäväksi

.. tietoa ei ole saatu, se on liian epävarma esitettäväksi tai se on salassapitosäännön alainen

Lisätietoja:

- Työnvälitystilasto Internetissä: <http://www.tem.fi/tyo/tyonvalitystilasto>
- Työnvälitystilaston kuvaus ja laatuseloste: http://www.tem.fi/tyo/tyonvalitystilasto/kuvaus_ja_laatuseloste
- Työnvälitystilaston keskeisimmät tiedot löytyvät TEM:n ToimialaOnline - tilastopalvelusta: <http://www2.toimialaonline.fi> polkua: Tilastokanta-- Työmarkkinat--Työnvälitystilasto.
- Työnvälitystilaston tietoja on myös Työpoliittisen aikakauskirjan tilasto-osuudessa: http://www.tem.fi/ajankohtaista/lehdet/tyopoliittinen_aikakauskirja
- TEM:n ja Tilastokeskuksen kuukausittainen yhteisjulkistus: <http://tilastokeskus.fi/til/tyti/tie.html>
- TEM:n Työnvälitystilaston ja Tilastokeskuksen työvoimatutkimuksen lukujen eroista löytyy lisätietoja osoitteesta: http://tilastokeskus.fi/til/tyti/tyti_2013-04-04_men_002.html

Viittausohje: Suomen virallinen tilasto (SVT): Työ- ja elinkeinoministeriö, Työnvälitystilasto. 201V:KK, Kainuun Työllisyyskatsaus, XXXXXkuu 201V. Kajaani: Elinkeino-, liikenne- ja ympäristökeskus (viitattu pvm). Saantitapa: <http://www.temtyollisyyskatsaus.fi/Kainuu.aspx>

Yhteystiedot

Kainuun Elinkeino-, liikenne- ja ympäristökeskus

Yritys- ja työvoimapalvelut -yksikkö

Osmo Ohtonen, 0295 023 576

S-posti: etunimi.sukunimi(at)ely-keskus.fi

<http://www.ely-keskus.fi/kainuu>**Kainuun työvoima- ja elinkeinotoimisto**

Tiina Veijola, 0295 039 116

S-posti: etunimi.sukunimi(at)te-toimisto.fi

<http://www.temtyollisyyskatsaus.fi/kainuu.aspx>