



Elinkeino-, liikenne- ja
ympäristökeskus



TE-palvelut
tjänster | services

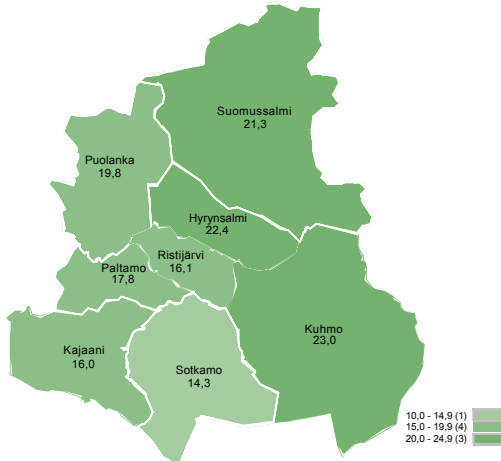
KAINUU

Työllisyyskatsaus

Tammikuu 2016

Kasvava työvoiman kysyntä laskee työttömyyttä tammikuussa

Työttömien työnhakijoiden osuus työvoimasta kunnittain



TEM Työnvälitystilasto / Työ- ja elinkeinoministeriö, Työnvälitystilasto

Kainuussa oli vuoden alussa tarjolla työtä selvästi enemmän kuin vuosi sitten. Työttömiä työnhakijoita oli TE-toimistossa tammikuun lopussa 5 900, kun vuosi sitten luku oli 6 220.

Työttömyys helpottui sekä miehillä että naisilla ja kaikissa ikäryhmissä. Myös lomautettuina olleiden määrä väheni.

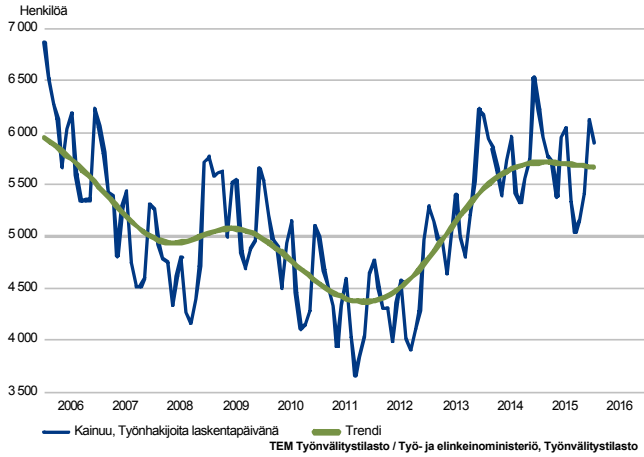
Myönteistä tässä hyvässä kehityssuunnassa on se, että se näyttää perustuvan työvoiman kysynnän kasvuun. Palvelu- ja myyntialan työpaikkojen kasvussa voi olla osin kyse kauppojen vapautuvien aukioloaikojen vaikutusta. Tuotannollisten työpaikkojen lisäys erityisesti heijastuu kerrannaisvaikutuksina laajemmin muillekin toimialoille.

Trendit:

- Työttömyyden lasku jatkuu
- Työvoiman kysyntä kasvaa
- Pitkäaikaistyöttömyys kasvaa edelleen työvoiman kysynnän kasvusta huolimatta
- Palkkatuen sijaan enemmän työkokeilua ja opiskelua

Työttömät työnhakijat

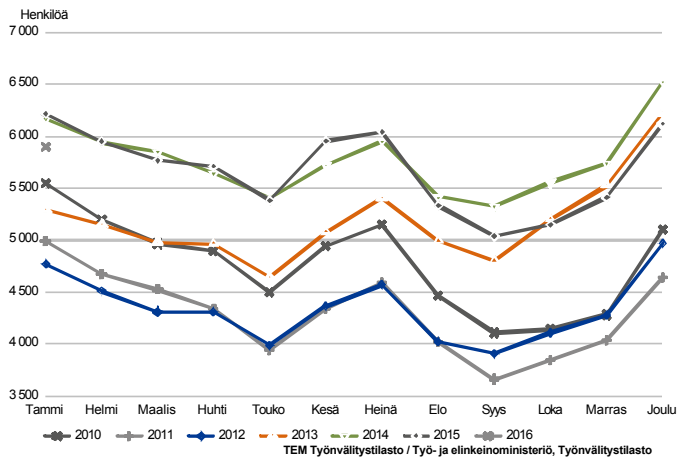
TYÖTTÖMÄT TYÖNHAKIJAT KUUKAUSITTAIN JA TRENDI
Kainuu



Työttömyyden lasku jatkui myös tammikuussa

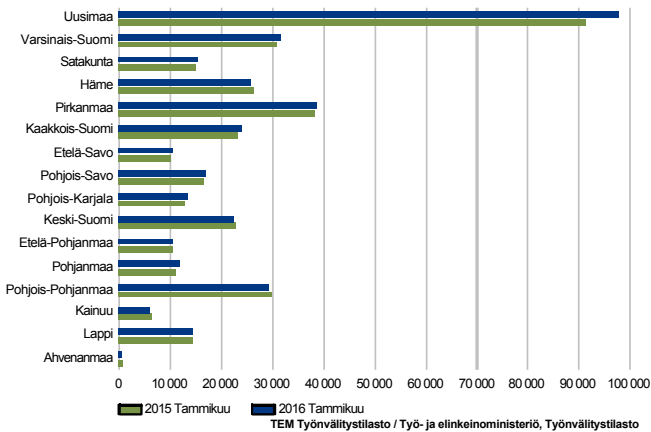
Edelleen kasvussa oleva työvoiman kysyntä laski työttömyyttä Kainuussa. Tammikuun lopussa TE-toimistossa oli työttömiä työnhakijoita 5 900, mikä on 17,5 % työvoimasta. Nyt työttömiä oli 320 vähemmän eli vuositasolla laskua on 5,1 %.

TYÖTTÖMÄT TYÖNHAKIJAT, KUUKAUSIVERTAILU
Kainuu



Työttömät työnhakijat seutukunnittain

TYÖTTÖMÄT TYÖNHAKIJAT
ELY-keskuksittain



Kainuun työttömyyden lasku näyttää tarttuvan muihinkin alueisiin

Työttömien työnhakijoiden määrä laski Kainuussa vuositasolla tammikuun lopussa 320 (-5,1 %). Koko maassa työttömien määrä lisääntyi keskimäärin 2,4 %, mutta tammikuun lopussa määrä oli laskeva Kainuun ohella neljällä muulla ELY-alueella.

Kainuun sisällä työttömyyden lasku kohdistui lähes yksinomaan Kajaanin seutukuntaan (-316). Työvoiman kysyntä kasvoi viime vuodesta 63 % ja siitäkin pääosa kohdistui Kajaanin seutukunnan alueelle. Uusia avoimia työpaikkoja ilmoitettiin TE-toimistoon tammikuussa 539, jossa on lisäystä viime vuoteen 208.

Työttömät työnhakijat ja avoimet työpaikat TE-toimistossa seutukunnittain

Seutukunta	Työttömät työnhakijat			Muutos		Työttömistä työnhakijoista lomautetut		Työttömien työnhakijoiden osuus työvoimasta		Muutos		
	Tammi 2016	Joulu 2015	Tammi 2015	Tammi 2016	Tammi 2015	Tammi 2016	Tammi 2015	Tammi 2016	Joulu 2015	Tammi 2015	Tammi 2016	Tammi 2015
Kehys-Kainuu	2 078	2 118	2 082	-4	0	175	21,9	56	47	45	11	24
Kajaani	3 822	4 004	4 138	-316	-8	323	15,7	483	314	286	197	69
Kainuu	5 900	6 122	6 220	-320	-5	498	17,5	539	361	331	208	63

Työttömät työnhakijat kunnittain

Työttömyyden lasku kohdistui lähes yksinomaan Kajaaniin, jossa lukumääräisesti oli tammikuun lopussa 267 työtöntä työnhakijaa vähemmän kuin vuosi sitten. Suhteellisesti eniten työttömyys laski Paltamossa (-14 %). Tammikuun lopussa työttömiä työnhakijoiden osuus työvoimasta oli suurin Kuhmossa (23,0 %) ja Hyrynsalmella (22,4 %), pienin Sotkamossa (14,3 %) ja Kajaanissa (16,0 %).

Avoimia työpaikkoja ilmoitettiin TE-toimistoon tammikuussa 63 % enemmän kuin vuosi sitten. Kolme neljästä uudesta avoimesta työpaikasta oli Kajaanissa.

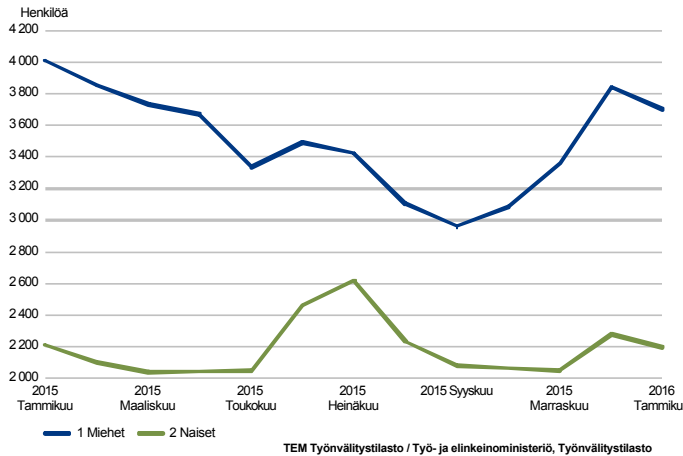
Vaalan kunta siirtyi vuoden alusta osaksi Pohjois-Pohjanmaan maakuntaa. Vaalaa koskevat tiedot löytyvät Pohjois-Pohjanmaan ELY-keskuksen katsauksesta. Kainuun kokonaisluvussa Vaalan siirtyminen on otettu huomioon vertailtaessa nykyhetkeä vuoden takaiseen tilanteeseen.

Työttömät työnhakijat ja avoimet työpaikat TE-toimistossa kunnittain

Kunta	Työttömät työnhakijat		Muutos		Työttömistä työnhakijoista lomautetut		Työttömien työnhakijoiden osuus työvoimasta		Avoimet työpaikat		Muutos	
	Tammi 2016	Joulu 2015	Tammi 2015	Tammi 2016	Tammi 2015	%	%	Tammi 2016	Joulu 2015	Tammi 2015	Tammi 2016	Tammi 2015
Hyrynsalmi	221	228	203	18	9	17	22,4	6	8	9	-3	-33
Kajaani	2 796	2 958	3 063	-267	-9	205	16,0	401	243	220	181	82
Kuhmo	879	875	843	36	4	80	23,0	18	14	20	-2	-10
Paltamo	249	249	291	-42	-14	28	17,8	10	..	11	-1	-9
Puolanka	218	221	229	-11	-5	16	19,8	7	9	5	2	40
Ristijärvi	91	88	89	2	2	9	16,1	6
Sotkamo	686	709	695	-9	-1	81	14,3	66	64	52	14	27
Suomussalmi	760	794	807	-47	-6	62	21,3	25	16	11	14	127
Kainuu	5 900	6 122	6 220	-320	-5	498	17,5	539	361	331	208	63

Työttömät työnhakijat sukupuolen ja ikäryhmän mukaan

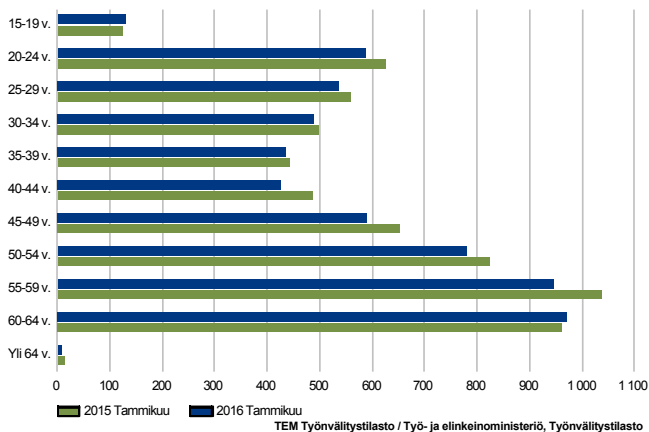
TYÖTTÖMÄT TYÖNHAKIJAT SUKUPUOLEN MUKAAN
Kainuu



Miesten työttömyys laski naisten työttömyyttä enemmän

Tammikuun lopussa oli TE-toimistossa työttöminä työnhakijoina miehiä 3 703 ja naisia 2 197. Sekä miesten että naisten työttömyys laski vuositason, mutta miesten työttömyys laski (-307) enemmän kuin naisilla (-13). Sekä miesten että naisten työttömyys laski myös joulukuun lopun luvuista.

TYÖTTÖMÄT TYÖNHAKIJAT IKÄRYHMÄN MUKAAN
Kainuu

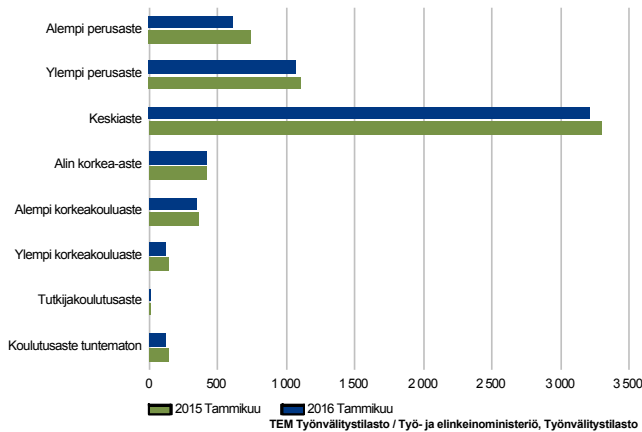


Työttömyys laski lähes kaikissa ikäryhmissä

Työttömyys laski tasaisesti lähes kaikissa ikäryhmissä. Vain alle 20-vuotiaita ja 60-64-vuotiaita oli hieman enemmän kuin vuosi sitten. Sekä määrällisesti että suhteellisesti eniten laskua tapahtui ikäluokissa 40-44, 45-49 ja 55-59.

Työttömät työnhakijat koulutusasteen ja ammattiryhmän mukaan

TYÖTTÖMÄT TYÖNHAKIJAT KOULUTUSASTEITTAIN
Kainuu

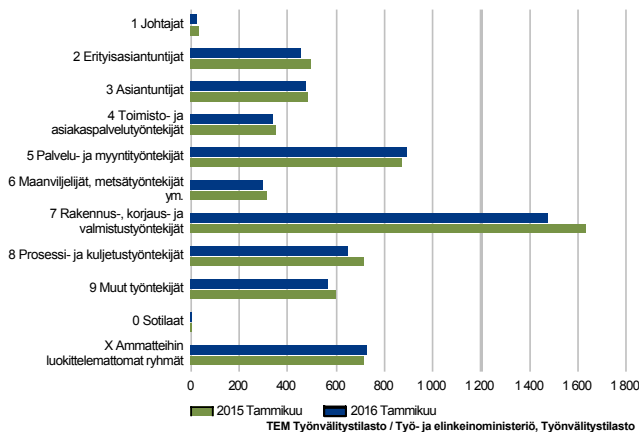


Työttömyys laski erityisesti perus- ja keskiasteen koulutuksen saaneilla

Työttömyys laski lähes kaikilla koulutusasteilla. Vain tutkijakoulutuksen saaneilla oli pientä kasvua, mutta työttömiin kuuluvien joukossa kyse on alle kymmenestä henkilöstä.

Lukumääräisesti työttömyyden lasku oli suurinta alemman ja ylempään perusasteen sekä keskiasteen koulutuksen saaneilla, jotka ryhminäkin ovat suurimmat. Koulutusasteiden sisällä suurimmat suhteelliset muutokset olivat alemmalla perusasteella (17,9 %) ja ylemmällä korkeakouluasteella (-18,7 %).

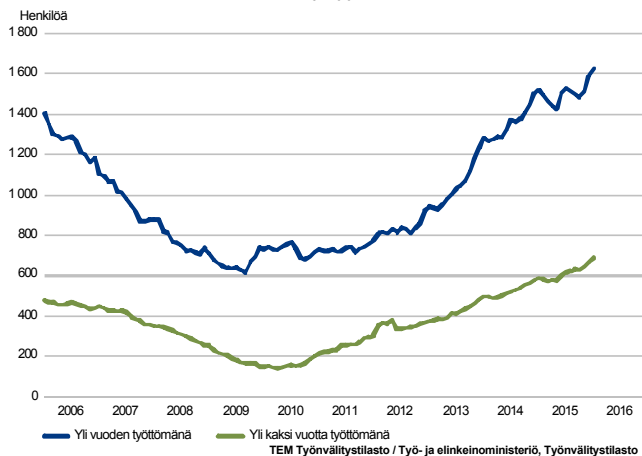
TYÖTTÖMÄT TYÖNHAKIJAT AMMATTIRYHMITÄIN
Kainuu



Työttömyys laski eniten rakennus-, korjaus- ja valmistustyön ammateissa

Työttömyys laski lähes kaikissa ammattiryhmissä viime vuoden tammikuuhun verrattuna. Erityisen paljon työttömyys laski rakennus-, korjaus- ja valmistustyössä (-154) sekä prosessi- ja kuljetustyössä (-70), joihin oli tammikuun aikana tarjolla paljon uusia työpaikkoja.

PITKÄAIKAISTYÖTTÖMÄT KUUKAUDEN LOPUSSA
Kainuu



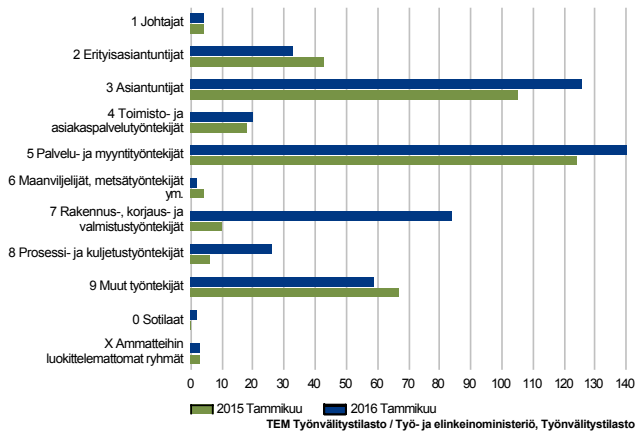
Pitkäaikaistyöttömyys jatkoi kasvuaan

Pitkäaikaistyöttömyys kasvoi tammikuussa edelleen viime vuodesta.

Tammikuun lopussa oli yhdenjaksoisesti yli vuoden työttömän olleita työnhakijoita yhteensä 1 627. Heistä 63 % oli miehiä. Yli vuoden työttömän olleista 689 oli ollut työttömänä yli kaksi vuotta.

Avoimet työpaikat

UUDET AVOIMET TYÖPAIKAT
Kainuu



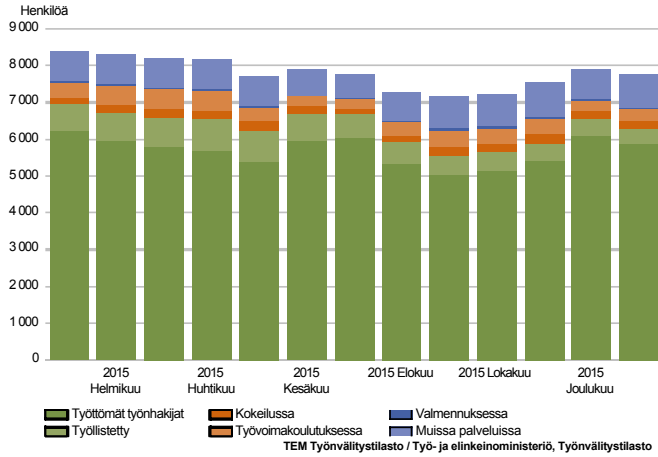
Uusia avoimia työpaikkoja tammikuussa kolmannes viime vuotta enemmän

Uusia avoimia työpaikkoja ilmoitettiin TE-toimistoon tammikuussa 499, jossa on kasvua viime vuodesta 115. Eniten oli työtä tarjolla asiantuntijoille, palvelu- ja myyntityöntekijöille sekä rakennus-, korjaus- ja valmistustyöntekijöille.

Merkittävin työvoiman kysynnän kasvu oli rakennus-, korjaus- ja valmistustyöntekijöiden ammattiryhmissä, joissa oli tarjolla työtä erityisesti konepaja- ja valimotyöntekijöille ja asentajille.

Palvelut

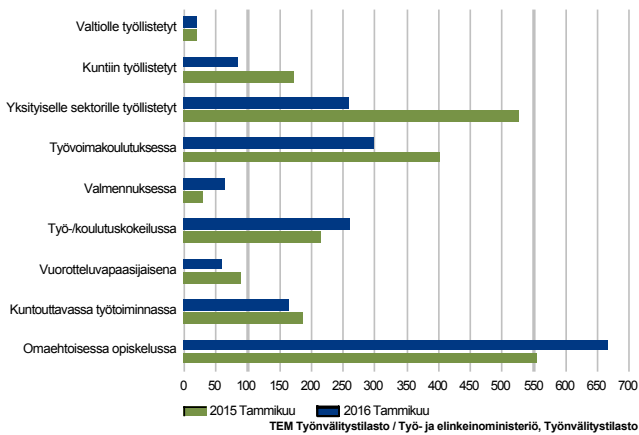
LAAJA TYÖTTÖMYYS
Kainuu



Palveluissa olevien määrä laski

TE-toimiston asiakkaista oli tammikuussa erilaisissa palveluissa yhteensä 1 871 henkilöä. Määrä on 320 (-14,6 %) vähemmän kuin vuosi sitten vastaavaan aikaan. Työvoimapalvelujen piirissä olevien osuus eli aktiivointiaste laajasta työttömyydestä oli 24,1 %.

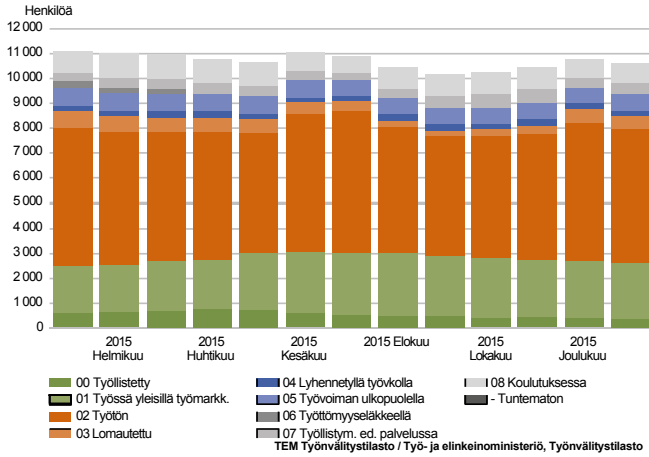
PALVELUISSA
Kainuu



Palkkatuen sijaan enemmän opiskelua ja työkokeilua

Palkkatuella valtiolle, kuntiin ja yksityissektorille työllistettyjen määrä oli tammikuussa 357 pienempi kuin vuosi sitten, mutta sen sijaan valmennukseen, työ- ja koulutuskokeiluihin ja omaehtoiseen opiskeluun osallistuneiden määrä kasvoi 192 viime vuoden tammikuuhun verrattuna.

Kaikki työnhakijat

TYÖNHAKIJAT RYHMITTÄIN
Kainuu

Työnhakijoiden kokonaismäärä tammikuussa 10 616

Kainuussa oli tammikuun lopussa TE-toimistossa työnhakijoita yhteensä 10 616. Se on 496 vähemmän kuin vuosi sitten.

Työnhakijoista työttöminä tai lomautettuina oli 5 900 ja työssä yleisillä työmarkkinoilla 2 251. Lyhennettyä työviikkoa teki 253. Työllistettyinä oli 343, työllistymistä edistävissä palveluissa 441 ja koulutuksessa 803. Työvoiman ulkopuolisia työnhakijoita oli 624.

Yhteenvetotaulukko

TAULU 1 TYÖLLISYYSTILANNE 2016 TAMMIKUUN LOPUSSA (I) JA TOIMISTOJEN TOIMINTA TAMMIKUUN AIKANA (II)
ELY-KESKUS: KAINUU

I TILANNE KUUKAUDEN LOPUSSA	Tammi-16	Tammi-15	MUUTOS LKM.	MUUTOS %
A. TYÖNHAKIJAT				
1. Työttömät työnhakijat	5 900	6 220	-320	-5,1
joista kokoaikaisesti lomautetut	498	648	-150	-23,1
2. Lyhennetyllä työviikolla	253	228	25	11,0
3. Työssä olevat yhteensä	2 594	2 496	98	3,9
joista yleisillä työmarkkinoilla	2 251	1 887	364	19,3
joista työllistettynä	343	609	-266	-43,7
4. Työvoiman ulkopuolella	1 868	1 947	-79	-4,1
joista työllistymistä edist.palvelussa	441	397	44	11,1
joista koulutuksessa	803	837	-34	-4,1
5. Työttömyyseläkettä saavat	0	220	-220	-100,0
1-5 Kaikki työnhakijat yhteensä	10 615	11 111	-496	-4,5
B TYÖVOIMAN KYSYNTÄ				
1. Avoimet työpaikat yhteensä	539	331	208	62,8
joista yli kuukauden avoinna olleet	149	58	91	156,9
joista yli 2 kuukautta avoinna olleet	98	35	63	180,0
C PALVELUISSA				
1. Valtiolle työllistetyt	19	20	-1	-5,0
2. Kuntiin työllistetyt	84	173	-89	-51,4
3. Yksityiselle sektorille työllistetyt	258	525	-267	-50,9
1-3 Työllistetyt yhteensä	361	718	-357	-49,7
4. Työvoimakoulutuksessa	298	401	-103	-25,7
5. Valmennuksessa	63	29	34	117,2
6. Työ-/koulutuskokeilussa	260	214	46	21,5
7. Vuorotteluvapaasijaisena	58	89	-31	-34,8
8. Kuntouttavassa työtoiminnassa	165	186	-21	-11,3
9. Omaehtoisessa opiskelussa	666	554	112	20,2
1-9 Palveluissa yhteensä	1 871	2 191	-320	-14,6
D. TYÖTTÖMYYDEN RAKENNE				
1. Työttömät naiset	2 197	2 210	-13	-0,6
2. Työttömät miehet	3 703	4 010	-307	-7,7
3. Alle 25-vuotiaat työttömät	717	750	-33	-4,4
4. Yli 50-vuotiaat työttömät	2 706	2 834	-128	-4,5
5. Pitkäaikaistyöttömät	1 627	1 520	107	7,0
6. Ulkomaalaiset työttömät	269	338	-69	-20,4
E. TOIMEENTULOTURVA				
1. Työttömiä työttömyyskassojen jäseniä	3 300	3 684	-384	-10,4
II. TOIMINTA KUUKAUDEN AIKANA				
1. Työttömät työnhakijat	6 842	7 350	-508	-6,9
2. Muut työnhakijat	4 304	4 310	-6	-0,1
1-2 Työnhakijat yhteensä	11 146	11 660	-514	-4,4
3. Kuukauden kaikki työpaikat	852	578	274	47,4
Kuukauden uudet työpaikat	499	384	115	29,9
Täyttyneet työpaikat	79	75	4	5,3
joista toimiston hakijalla täytt.	46	44	2	4,5
4. Alkaneet työttömyysjaksot	905	1 073	-168	-15,7
5. Päättyneet työttömyysjaksot	1 141	1 282	-141	-11,0
6. Uudet työllistämiset	141	290	-149	-51,4
7. Aloittanut työvoimakoulutuksen	67	95	-28	-29,5

Tietoa sivustosta

Tällä sivustolla esitetään Kainuun ELY-keskuksen uusimman Työllisyyskatsauksen sisältö tilastointikohteiden mukaisesti jaoteltuna. Tämän Työllisyyskatsauksen pdf-versio sekä aikaisempien kuukausien katsaukset löytyvät oikealla olevan linkin kautta.

Työllisyyskatsaus perustuu TEM:n Työnvälitystilaston tietoihin. Työnvälitystilasto kerää tietoja Työ- ja elinkeinotoimistoihin (TE-toimistoihin) ilmoittautuneista työnhakijoista kuten työttömistä työnhakijoista, hallinnon palveluista sekä TE-toimistoihin ilmoitetuista avoimista työpaikoista. Tiedot kerätään TE-toimistojen asiakaspalvelurekisteristä (URA). Siten Työnvälitystilaston tiedot ovat täysin rekisteripohjaisia.

Tilasto kattaa kaikki edellä mainittuihin ryhmiin kuuluvat henkilöt, palvelut ja avoimet työpaikat, jotka ovat rekisteröitynä tilastointikaudella kyseisessä rekisterissä erikseen määriteltujen luokittelijoiden ja muuttujien mukaisesti.

Työllisyyskatsauksen tekstissä on kausivaihtelun vuoksi vertailu edellisen vuoden vastaavaan kuukauteen. Katsauksen kuviot sisältävät tiedot myös taulukkomuodossa. Kunkin kuukauden Työllisyyskatsaus julkistetaan seuraavan kuukauden loppupuolella etukäteen vahvistettujen julkistamispäivien mukaisesti.

Merkkien selitykset:

. tieto on epälooginen esitettäväksi

.. tietoa ei ole saatu, se on liian epävarma esitettäväksi tai se on salassapitosäännön alainen

Lisätietoja:

- Työnvälitystilasto Internetissä: <http://www.tem.fi/tyo/tyonvalitystilasto>
- Työnvälitystilaston kuvaus ja laatuseloste: http://www.tem.fi/tyo/tyonvalitystilasto/kuvaus_ja_laatuseloste
- Työnvälitystilaston keskeisimmät tiedot löytyvät TEM:n ToimialaOnline -tilastopalvelusta: <http://www2.toimialaonline.fi> polkua: Tilastokanta--Työmarkkinat--Työnvälitystilasto.
- Työnvälitystilaston tietoja on myös Työpoliittisen aikakauskirjan tilasto-osuudessa: http://www.tem.fi/ajankohtaista/lehdet/tyopoliittinen_aikakauskirja
- TEM:n ja Tilastokeskuksen kuukausittainen yhteisjulkistus: <http://tilastokeskus.fi/til/tyti/tie.html>
- TEM:n Työnvälitystilaston ja Tilastokeskuksen työvoimatutkimuksen lukujen eroista löytyy lisätietoja osoitteesta: http://tilastokeskus.fi/til/tyti/tyti_2013-04-04_men_002.html

Viittausohje: Viittausohje: Suomen virallinen tilasto (SVT): Työ- ja elinkeinoministeriö, Työnvälitystilasto. 201V:KK, Kainuun Työllisyyskatsaus, XXXXXkuu 201V. Kajaani: Elinkeino-, liikenne- ja ympäristökeskus (viitattu pvm). Saantitapa: <http://www.temtyollisyyskatsaus.fi/Kainuu.aspx>

Yhteystiedot

Kainuun Elinkeino-, liikenne- ja ympäristökeskus

Yritys- ja työvoimapalvelut -yksikkö

Osmo Ohtonen

0295 023 576

S-posti: etunimi.sukunimi(at)ely-keskus.fi

Kainuun työvoima- ja elinkeinotoimisto

Tiina Veijola

0295 039 116

S-posti: etunimi.sukunimi(at)te-toimisto.fi

<http://www.ely-keskus.fi/kainuu>