



Elinkeino-, liikenne- ja
ympäristökeskus



TE-palvelut
tjänster | services

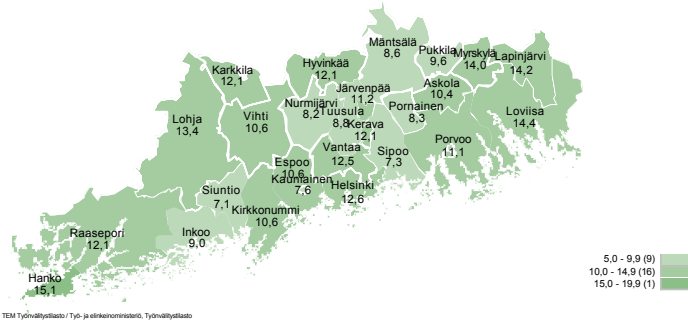
UUSIMAA

Työllisyyskatsaus

Tammikuu 2016

Tammikuussa 97 745 työtöntä työnhakijaa

Työttömien työnhakijoiden osuus työvoimasta kunnittain



Uudenmaan elinkeino-, liikenne- ja ympäristökeskuksen (ELY-keskuksen) kuntien alueella oli tammikuun lopussa yhteensä 97 745 työtöntä työnhakijaa. Se on 6 549 (7 %) enemmän kuin vuotta aikaisemmin. Työttömien työnhakijoiden määrä väheni edellisestä kuusta 854 henkilöllä. Työttömien työnhakijoiden osuus työvoimasta oli 11,7 %.

Nuorisotyöttömyys oli tammikuussa lähes viime vuoden tasolla. Alle 25-vuotiaita työttömiä oli ainoastaan 51 enemmän kuin viime vuoden tammikuussa. Alle 25-vuotiaiden työttömien työnhakijoiden osuus alle 25-vuotiaasta työvoimasta oli 12,3 %. Yli vuoden työttömänä olleiden (pitkäaikaistyöttömät) määrä jatkaa kasvuaan. Pitkäaikaistyöttömiä oli tammikuun lopussa 37 998.

Ulkomaalaisten työttömien työnhakijoiden osuus ulkomaalaisesta työvoimasta oli 26,9 %. Ulkomaalaisten työttömyys kasvoi 7 %.

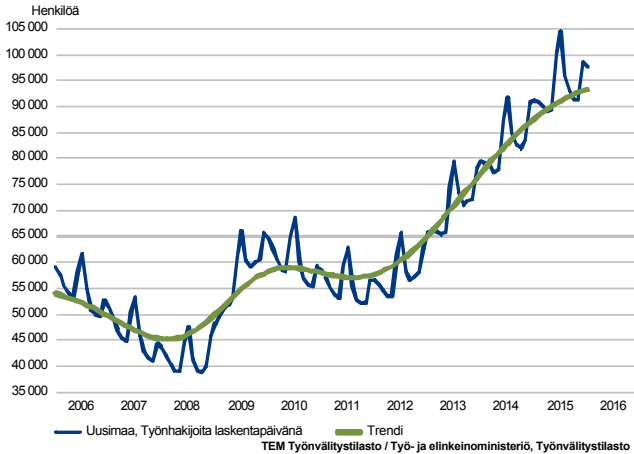
Uusia avoimia työpaikkoja oli edelleen runsaasti, 18 252. Tiedot ilmenevät työ- ja elinkeinoministeriön Työnvälitystilastosta.

Trendit:

- Työnhakijoiden kokonaismäärä 173 976 eli 11 % enemmän kuin vuotta aiemmin
- Työttömiä työnhakijoita 97 745 eli 7 % enemmän kuin vuotta aikaisemmin
- Alle 25-vuotiaiden työttömyys lähes viime vuoden tasolla, kasvua vajaa prosentti
- Aktivointiasteeseen laskettavissa palveluissa 29116 eli 1 312 vähemmän kuin vuotta aikaisemmin
- Uusia avoimia työpaikkoja 18 252 eli 722 vähemmän kuin vuotta aikaisemmin

Työttömät työnhakijat

TYÖTTÖMÄT TYÖNHAKIJAT KUUKAUSITTAIN JA TRENDI
Uusimaa



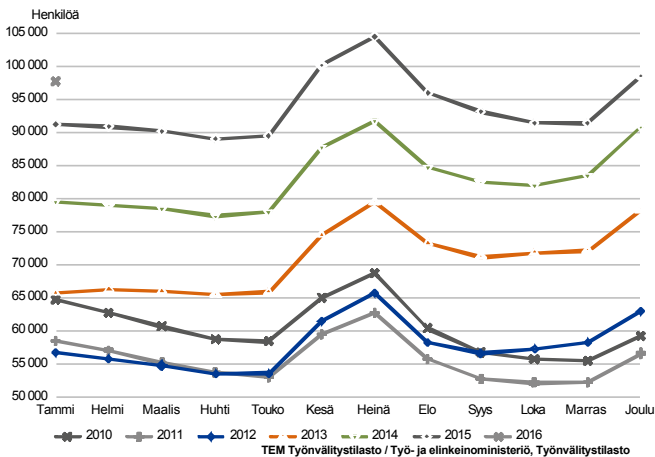
Työttömien työnhakijoiden määrä lisääntyi tammikuussa

Uudenmaan ELY-keskuksen kuntien alueella oli tammikuun lopussa 97745 työtöntä työnhakijaa, mikä on 6 549 (7 %) enemmän kuin vuotta aikaisemmin. Edelliseen kuukauteen verrattuna työttömien työnhakijoiden määrä vähentyi 854 henkilöllä. Työttömien työnhakijoiden osuus työvoimasta oli tammikuun lopussa 11,7 %. Tämä on 0,7 prosenttiyksikköä enemmän kuin vuotta aiemmin. Alle 25-vuotiaiden työttömien työnhakijoiden osuus alle 25-vuotiaasta työvoimasta oli 12,3 %. Tämä on 0,3 prosenttiyksikköä enemmän kuin vuotta aiemmin.

Työttömistä työnhakijoista oli tammikuussa kokoaikaisesti lomautettuja 5567 eli 335 vähemmän kuin kuukautta aiemmin. Edellisen vuoden tammikuusta kokoaikaisesti lomautettujen määrä vähentyi 708 (11 %) henkilöllä.

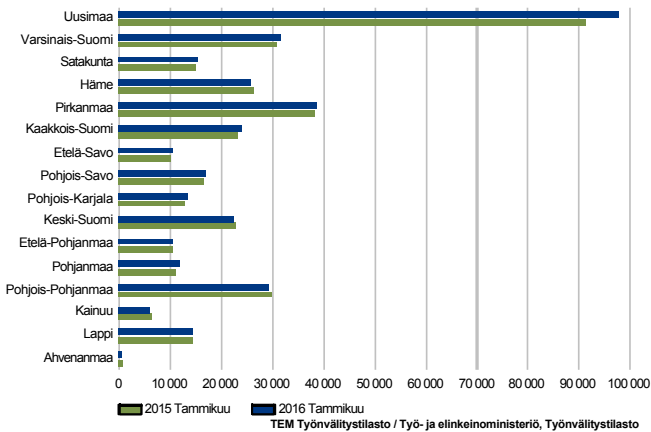
Työttömistä työnhakijoista oli ulkomaalaisia 16 651, mikä on 1 009 (7 %) enemmän kuin edellisen vuoden tammikuussa. Ulkomaalaisista työttömistä työnhakijoista oli EU/ETA-maiden kansalaisia tammikuun lopussa 5 864, mikä on 556 (11 %) enemmän kuin vuosi sitten. Ulkomaalaisista työttömistä eniten oli tammikuun lopussa virolaisia (3841), venäläisiä (2276), irakilaisia (973) ja somalialaisia (839). Ulkomaalaisten työttömien työnhakijoiden osuus ulkomaalaisesta työvoimasta oli 26,9 %. Uudellamaalla oli tammikuussa 50 % koko maan ulkomaalaisista työttömistä.

TYÖTTÖMÄT TYÖNHAKIJAT, KUUKAUSIVERTAILU
Uusimaa



Työttömät työnhakijat seutukunnittain

TYÖTTÖMÄT TYÖNHAKIJAT
ELY-keskuksittain



Työttömyys kasvoi eniten Pohjanmaalla ja Uudellamaalla

Työttömien työnhakijoiden määrä nousi tammikuussa edellisen vuoden vastaavasta ajankohdasta kaikista elinkeino-, liikenne- ja ympäristökeskusten (ELY) alueista eniten Pohjanmaalla (8 %) ja Uudellamaalla (7 %). Työttömyys laski viidellä alueella, eniten Kainuussa (-5 %).

Kaikissa Uudenmaan seutukunnissa työttömyys nousi vuotta aiempaan verrattuna. Helsingissä, Porvoossa ja Loviisassa työttömyys nousi 7 %. Vastaavasti Raaseporissa työttömyys nousi prosenttiin.

Helsingin seutukunnassa pitkäaikaistyöttömiä oli tammikuun lopussa 35434, mikä on 8 401 (31 %) enemmän kuin vuotta aiemmin. Raaseporin seutukunnassa pitkäaikaistyöttömiä oli 899, mikä on 183 (26 %) enemmän kuin vuotta aiemmin. Porvoon seutukunnassa pitkäaikaistyöttömiä oli 1 190, mikä on 294 (33 %) enemmän kuin vuotta aiemmin. Loviisan seutukunnassa pitkäaikaistyöttömiä oli 475, mikä on 111 (31 %) enemmän kuin vuotta aiemmin.

Työttömät työnhakijat ja avoimet työpaikat TE-toimistossa seutukunnittain

Seutukunta	Työttömät työnhakijat		Muutos		Työttömistä työnhakijoista lomautetut		Työttömien työnhakijoiden osuus työvoimasta		Avoimet työpaikat		Muutos	
	Tammi 2016	Joulu 2015	Tammi 2015	Tammi 2016	Tammi 2015	%	%	Tammi 2016	Joulu 2015	Tammi 2015	Tammi 2016	Tammi 2015
Helsinki	90 866	91 598	84 630	6 236	7	4 946	11,7	14 552	9 366	14 386	166	1
Raasepori	2 437	2 471	2 411	26	1	173	12,3	267	87	240	27	11
Porvoo	3 235	3 293	3 023	212	7	300	11,1	614	296	883	-269	-30
Loviisa	1 207	1 237	1 132	75	7	148	14,4	149	69	93	56	60
Uusimaa	97 745	98 599	91 196	6 549	7	5 567	11,7	15 582	9 818	15 602	-20	0

Työttömät työnhakijat kunnittain

Työttömien työnhakijoiden määrä nousi tammikuussa 2016 vuodessa kahdessakymmenessä kunnassa ja vastaavasti laski kuudessa kunnassa. Suhteellisesti eniten työttömyys nousi Lapinjärvellä (15 %) Kauniaisissa (14 %), Keravalla (12 %) ja Kirkkonummella (12 %). Suhteellisesti eniten työttömyys laski Pukkilassa (-11 %) sekä Karkkilassa (-10 %).

Työttömien työnhakijoiden osuus työvoimasta oli tammikuussa korkein Hangossa (15,1 %), Loviisassa (14,4 %) sekä Myrskylässä (14,0 %). Työttömien työnhakijoiden osuus työvoimasta oli tammikuussa alhaisin Siuntiossa (7,1 %) ja Sipoossa (7,3 %).

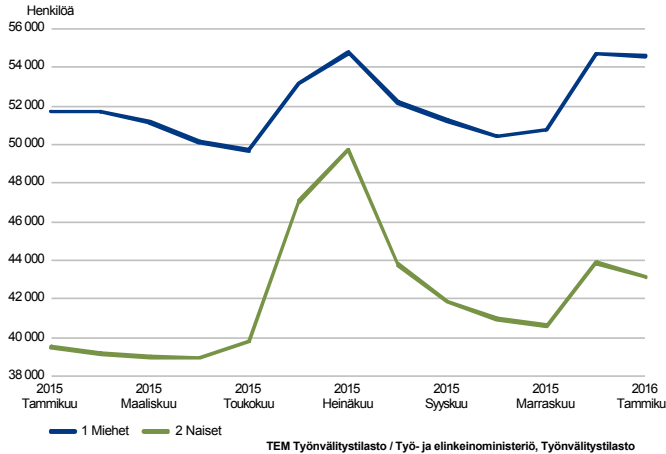
Pitkäaikaistyöttömyys nousi kaikissa 26 kunnassa. Suhteellisesti eniten nousua oli Myrskylässä (46 %), Lapinjärvellä (44 %) sekä Nurmijärvellä (44 %). Tosin Myrskylässä ja Lapinjärvellä muutokset ovat lukumäärältään varsin pieniä.

Työttömät työnhakijat ja avoimet työpaikat TE-toimistossa kunnittain

Kunta	Työttömät työnhakijat		Muutos		Työttömistä työnhakijoista lomautetut		Työttömien työnhakijoiden osuus työvoimasta		Avoimet työpaikat		Muutos		
	Tammi 2016	Joulu 2015	Tammi 2015	Tammi 2016	Tammi 2015		Tammi 2016	Joulu 2015	Tammi 2015	Tammi 2016	Joulu 2015	Tammi 2015	
Askola	266	261	241	25	10	27	10,4		38	18	13	25	192
Espoo	14 623	14 904	13 453	1 170	9	643	10,6		2 177	1 439	2 292	-115	-5
Hanko	598	584	618	-20	-3	41	15,1		60	22	68	-8	-12
Helsinki	41 812	41 714	38 932	2 880	7	1 705	12,6		7 704	5 190	8 231	-527	-6
Hyvinkää	2 785	2 940	2 671	114	4	169	12,1		333	227	322	11	3
Inkoo	239	242	223	16	7	16	9,0		43	24	16	27	169
Järvenpää	2 371	2 396	2 137	234	11	136	11,2		223	170	211	12	6
Karkkila	509	560	568	-59	-10	87	12,1		28	12	39	-11	-28
Kauniainen	326	332	286	40	14	..	7,6		35	8	25	10	40
Kerava	2 201	2 236	1 968	233	12	168	12,1		341	129	350	-9	-3
Kirkkonummi	2 055	2 092	1 841	214	12	125	10,6		230	98	191	39	20
Lapinjärvi	179	182	156	23	15	12	14,2		5	..	18	-13	-72
Lohja	3 085	3 185	3 031	54	2	291	13,4		221	160	232	-11	-5
Loviisa	1 028	1 055	976	52	5	136	14,4		144	66	75	69	92
Myrskylä	126	131	127	-1	-1	11	14,0	
Mäntsälä	865	878	810	55	7	108	8,6		79	69	78	1	1
Nurmijärvi	1 715	1 779	1 638	77	5	161	8,2		174	136	179	-5	-3
Pornainen	217	215	196	21	11	28	8,3		8	28	7	1	14
Porvoo	2 751	2 812	2 552	199	8	251	11,1		569	268	865	-296	-34
Pukila	92	89	103	-11	-11	11	9,6		..	8
Raasepori	1 600	1 645	1 570	30	2	116	12,1		164	41	156	8	5
Sipoo	696	693	631	65	10	56	7,3		149	89	100	49	49
Siuntio	227	230	235	-8	-3	13	7,1		41	26	66	-25	-38
Tuusula	1 708	1 736	1 581	127	8	144	8,8		210	133	275	-65	-24
Vantaa	14 111	14 086	13 020	1 091	8	979	12,5		2 445	1 375	1 658	787	47
Vihti	1 560	1 622	1 632	-72	-4	129	10,6		154	77	130	24	18
Uusimaa	97 745	98 599	91 196	6 549	7	5 567	11,7		15 582	9 818	15 602	-20	0

Työttömät työnhakijat sukupuolen ja ikäryhmän mukaan

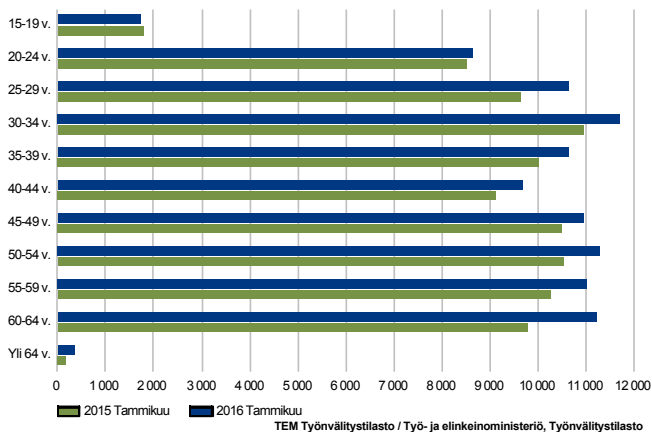
TYÖTTÖMÄT TYÖNHAKIJAT SUKUPUOLEN MUKAAN
Uusimaa



Työttömyyden kasvu kohdistui hieman enemmän naisiin

Työttömistä työnhakijoista oli tammikuun lopussa miehiä 54 608 (56 %) ja naisia 43 137 (44 %). Joulukuusta miesten työttömyys vähentyi 112:lla ja naisten 742:lla. Viime vuoden tammikuuhun verrattuna miesten työttömyys nousi 2 895:lla (6 %) ja naisten 3 654:lla (9 %).

TYÖTTÖMÄT TYÖNHAKIJAT IKÄRYHMÄN MUKAAN
Uusimaa

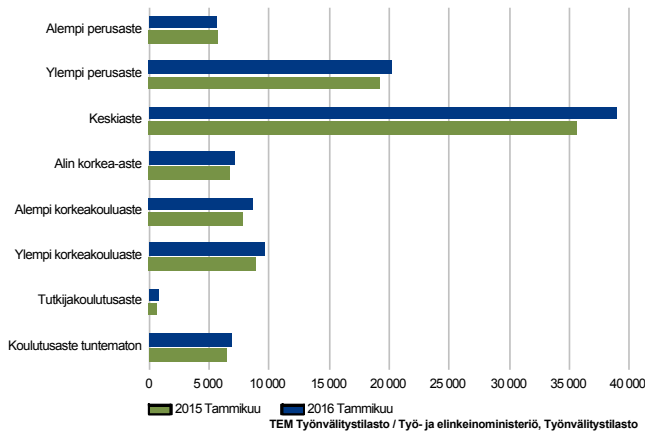


Työttömyys kasvoi lähes kaikissa ikäryhmissä

Tammikuun lopussa alle 25-vuotiaita työttömiä työnhakijoita oli 10 356, mikä on 51 enemmän kuin edellisen vuoden tammikuussa. Nuorten työttömyys laski joulukuusta 259:lla. Alle 20-vuotiaita oli työttömänä 1 711. Yli 50-vuotiaita oli työttömänä 33 864 eli 3 139 (10 %) enemmän kuin vuotta aikaisemmin. Yli 50-vuotiaiden osuus kaikista työttömistä oli tammikuussa 35 %. Yli 55-vuotiaita oli työttömänä 22 561, mikä on 2 348 enemmän kuin vuosi sitten. Naisten osuus työttömistä oli suurin 60-64 vuotiaiden (49 %) ja vastaavasti pienin 20-24 -vuotiaiden (37 %) ikäryhmissä.

Työttömät työnhakijat koulutusasteen ja ammattiryhmän mukaan

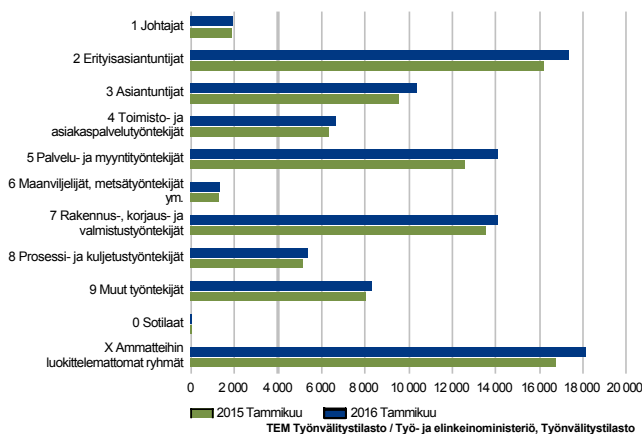
TYÖTTÖMÄT TYÖNHAKIJAT KOULUTUSASTEITTAIN
Uusimaa



Työttömyys lisääntyi erityisesti korkeasti koulutetuilla

Koulutusasteittain tarkasteltuna työttömyys nousi edellisen vuoden tammikuuhun verrattuna kaikilla muilla koulutusasteilla paitsi alemmalla perusasteella (-1 %); eniten tutkijakoulutusasteella (21 %), alemmalla korkeakouluasteella (10 %) sekä keskiasteella (9 %). Korkeasti koulutettujen (alempi korkeakouluaste, ylempi korkeakouluaste ja tutkijakoulutusaste) osuus työttömistä työnhakijoista oli tammikuun lopussa 20 %. Eniten työttömiä oli keskiasteen (38 891) sekä ylempään perusasteen suorittaneiden (20 168) ryhmissä. Keskiasteen suorittaneista työttömistä ylioppilaita oli 23 %.

TYÖTTÖMÄT TYÖNHAKIJAT AMMATTIRYHMITÄIN
Uusimaa

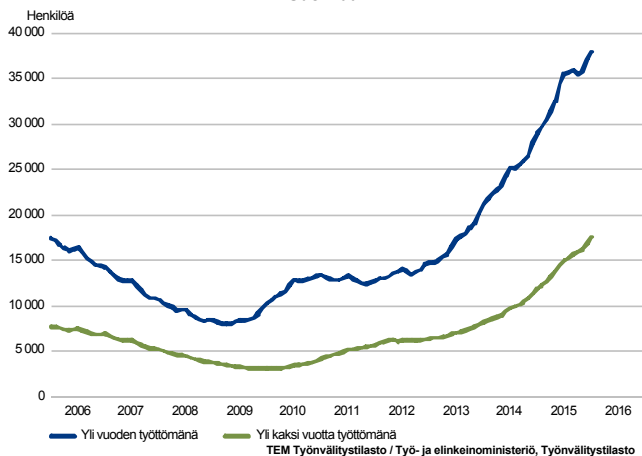


Työttömyys lisääntyi kaikissa ammattiryhmissä

Ammattiryhmittäin tarkasteltuna työttömyys nousi edellisen vuoden tammikuuhun verrattuna kaikissa ammattiryhmissä; eniten palvelu- ja myyntityöntekijöiden (1 562), ammatteihin luokittelemattomien (1 431) sekä erityisasiantuntijoiden (1 110) ryhmissä.

Seuraavissa ammateissa oli tammikuussa eniten työttömiä: ei ammattia tai ammatti ei tiedossa (14 883), myyjät (3 496), yleissihteerit (2 857) sekä mainonnan ja markkinoinnin erityisasiantuntijat (2 462).

PITKÄAIKAISTYÖTTÖMÄT KUUKAUDEN LOPUSSA
Uusimaa



Pitkäaikaistyöttömyys jatkoi kasvuaan

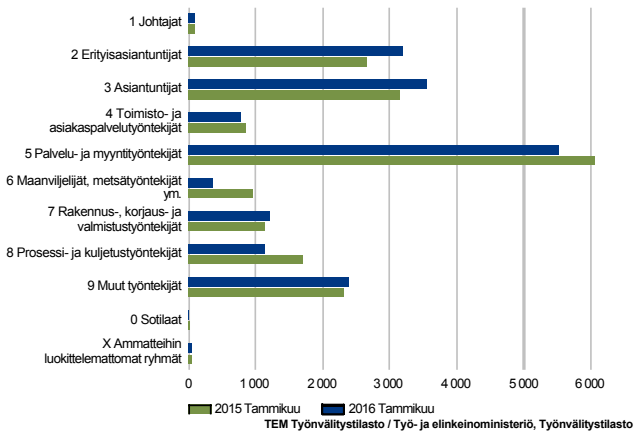
Tammikuun lopussa yli vuoden yhtäjaksoisesti työttömänä olleita pitkäaikaistyöttömiä oli 37 998, mikä on 8 989 (31,0 %) enemmän kuin vuotta aikaisemmin. Pitkäaikaistyöttömistä oli miehiä 22 072 ja naisia 15 926. Miesten määrä lisääntyi edellisestä vuodesta 5 219:lla (31 %) ja naisten 3 770:lla (31 %). Yli 50-vuotiaiden osuus pitkäaikaistyöttömistä oli 51 %. Pitkäaikaistyöttömyys on Uudenmaan ELY-keskuksen kuntien alueella kasvanut yhtäjaksoisesti maaliskuusta 2012 lähtien.

Yli kaksi vuotta yhtäjaksoisesti työttömänä olleita pitkäaikaistyöttömiä oli 17 590, mikä on 5 668 (48 %) enemmän kuin vuosi sitten.

Koulutusasteittain tarkasteltuna tammikuussa eniten pitkäaikaistyöttömiä oli keskiasteen (13 556) sekä ylempään perusasteen suorittaneilla (8 162). Vuotta aiempaan verrattuna pitkäaikaistyöttömyys on kasvanut kaikissa koulutusryhmissä.

Avoimet työpaikat

UUDET AVOIMET TYÖPAIKAT
Uusimaa



Uusia avoimia työpaikkoja 4 % vähemmän kuin vuosi sitten

Uusia avoimia työpaikkoja ilmoitettiin Uudenmaan ELY-keskuksen kuntien alueella tammikuun aikana 18 252. Tämä on 722 (4 %) vähemmän kuin edellisen vuoden tammikuussa. Kaikkiaan työ- ja elinkeinotoimistoissa oli tammikuun aikana avoinna 27 750 työpaikkaa, mikä on 1 216 enemmän kuin vuosi sitten. Työpaikoista täytettiin tammikuun aikana 2 314, joista 602 työ- ja elinkeinotoimiston hakijalla. Tammikuun lopussa oli avoinna 15 582 työpaikkaa, mikä on 20 vähemmän kuin vuotta aikaisemmin.

Uudenmaan ELY-keskuksen alueen kuntien alueella oli tammikuun lopussa 35 % koko maan avoimista työpaikoista.

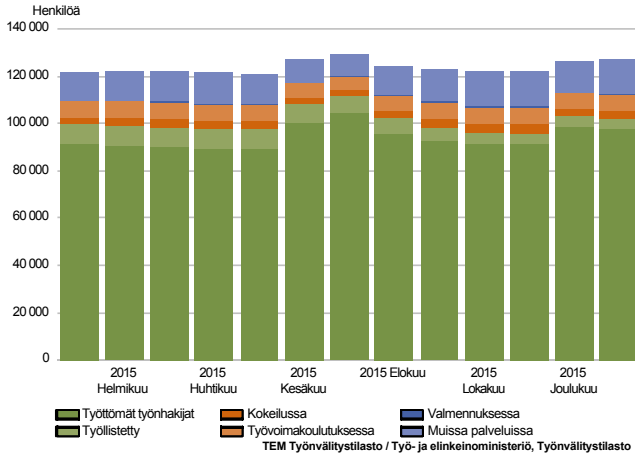
Eniten uusia avoimia työpaikkoja oli palvelu- ja myyntityöntekijöiden (5519) sekä asiantuntijoiden (3 554) ammattiryhmissä.

Uudet avoimet työpaikat olivat lisääntyneet kuudessa ammattiryhmässä; eniten erityisasiantuntijoiden sekä asiantuntijoiden ryhmissä. Avoimet työpaikat olivat vähentyneet neljässä ammattiryhmässä; eniten maanviljelijät, metsätyöntekijät ym. sekä prosessi- ja kuljetustyöntekijöiden ryhmissä.

Paljon avoimia työpaikkoja oli seuraavissa ammateissa: myyntiedustajat (1 959), myyjät (1 418), muualla luokittelemattomat työntekijät (663) sekä sähkötekniikan erityisasiantuntijat (591).

Palvelut

LAAJA TYÖTTÖMYYS
Uusimaa



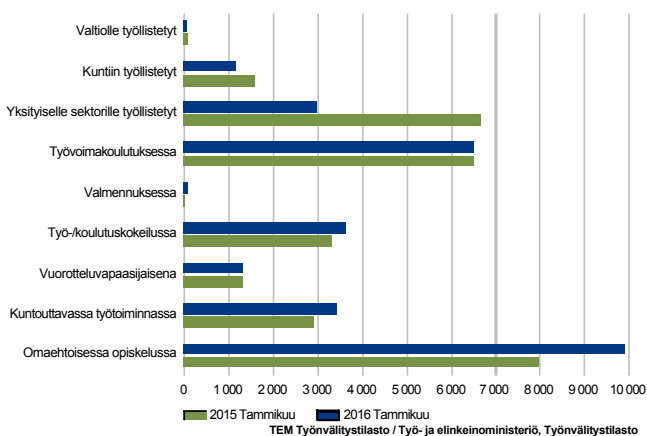
Palveluissa olevien määrä vähentyi

Tammikuun lopussa aktiivointiasteeseen laskettavien palveluiden piirissä oli 29 116 henkilöä, mikä on 1 312 (4 %) vähemmän kuin vuotta aikaisemmin. Joulukuuhun verrattuna palveluissa olleiden määrä lisääntyi 1 524:lla. Aktiivointiaste oli tammikuun lopussa 23 % eli kaksi prosenttiyksikköä matalampi kuin vuotta aikaisemmin. Kaikkiaan palveluissa oli 3,5 % työvoimasta.

Palveluissa olleista miehiä oli 13 118 eli 839 vähemmän kuin vuotta aikaisemmin. Naisia oli palveluissa 15 998, mikä oli 473 vähemmän kuin viime vuonna.

Laajan työttömyyden eli työttömien työnhakijoiden ja palveluissa olleiden yhteismäärä oli tammikuun lopussa 126 861. Se on 5 237 (4 %) enemmän kuin vuotta aikaisemmin. Laajan työttömyyden kasvu johtui työttömien työnhakijoiden määrän lisääntymisestä.

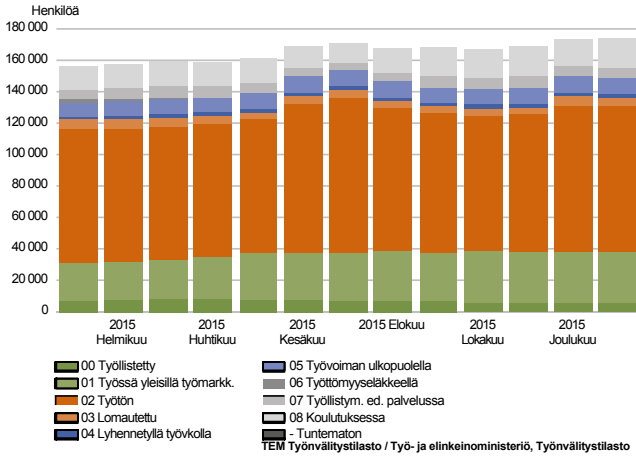
PALVELUISSA
Uusimaa



Työllistettyjen määrä vähentyi kaikilla sektoreilla

Palkkatuilla työllistettyjä oli tammikuun lopussa yhteensä 4 230 henkilöä, mikä on 4 098 vähemmän kuin vuotta aikaisemmin. Työllistetyistä 2 % oli valtion, 21 % kuntien ja 77 % yksityisen sektorin töissä. Edellisen vuoden tammikuusta työllistäminen oli vähentynyt valtiolle 17 %, kunnille 25 % sekä yksityiselle sektorille 55 %. Työllistetyistä 2061 oli miehiä ja 2 169 naisia. Miesten työllistämiset olivat vähentyneet 50 %:lla ja naisten 48 %:lla edellisestä vuodesta.

Kaikki työnhakijat

TYÖNHAKIJAT RYHMITTÄIN
Uusimaa

Työnhakijoiden kokonaismäärä lisääntyi

Tammikuun lopussa Uudenmaan ELY-keskuksen alueella oli kaikkiaan 173 976 työnhakijaa, mikä on 17 836 enemmän kuin vuotta aikaisemmin. Työnhakijoista oli miehiä 90 405 ja naisia 83 588. Miesten määrä lisääntyi vuoden takaisesta tilanteesta 8 245:lla ja naisten 9 591:lla.

Työnhakijoista oli työssä olevia 38 484, joista 32 895 oli yleisillä työmarkkinoilla ja 5 589 työ- ja elinkeinohallinnon palveluilla työllistettynä. Työvoimaan kuulumattomia työnhakijoita oli 10 095, työllistymistä edistävässä palvelussa 7 015 ja koulutuksessa 18 348. Työnhakijoista oli työttömiä työnhakijoita 97 745, mikä on 6 549 enemmän kuin vuotta aikaisemmin. Työttömistä työnhakijoista oli kokoaikaisesti lomautettuja 5 567 eli 708 vähemmän kuin vuotta aiemmin. Lyhennettyä työvoimaa tekeviä työnhakijoita oli lisäksi 2 289, mikä on 506 enemmän kuin vuotta aikaisemmin.

Yhteenvetotaulukko

TAULU 1 TYÖLLISYYSTILANNE 2016 TAMMIKUUN LOPUSSA (I) JA TOIMISTOJEN TOIMINTA TAMMIKUUN AIKANA (II)
ELY-KESKUS: UUSIMAA

I TILANNE KUUKAUDEN LOPUSSA	Tammi-16	Tammi-15	MUUTOS LKM.	MUUTOS %
A. TYÖNHAKIJAT				
1. Työttömät työnhakijat	97 745	91 196	6 549	7,2
joista kokoaikaisesti lomautetut	5 567	6 275	-708	-11,3
2. Lyhennetyllä työviikolla	2 289	1 783	506	28,4
3. Työssä olevat yhteensä	38 484	31 191	7 293	23,4
joista yleisillä työmarkkinoilla	32 895	23 789	9 106	38,3
joista työllistettynä	5 589	7 402	-1 813	-24,5
4. Työvoiman ulkopuolella	35 458	30 716	4 742	15,4
joista työllistymistä edist.palvelussa	7 015	6 135	880	14,3
joista koulutuksessa	18 348	15 048	3 300	21,9
5. Työttömyyseläkettä saavat	0	1 254	-1 254	-100,0
1-5 Kaikki työnhakijat yhteensä	173 976	156 140	17 836	11,4
B. TYÖVOIMAN KYSYNTÄ				
1. Avoimet työpaikat yhteensä	15 582	15 602	-20	-0,1
joista yli kuukauden avoinna olleet	2 508	2 049	459	22,4
joista yli 2 kuukautta avoinna olleet	907	652	255	39,1
C. PALVELUISSA				
1. Valtiolle työllistetyt	66	79	-13	-16,5
2. Kuntiin työllistetyt	1 185	1 584	-399	-25,2
3. Yksityiselle sektorille työllistetyt	2 979	6 665	-3 686	-55,3
1-3 Työllistetyt yhteensä	4 230	8 328	-4 098	-49,2
4. Työvoimakoulutuksessa	6 500	6 532	-32	-0,5
5. Valmennuksessa	90	30	60	200,0
6. Työ-/koulutuskokeilussa	3 624	3 323	301	9,1
7. Vuorotteluvapaasijaisena	1 335	1 326	9	0,7
8. Kuntouttavassa työtoiminnassa	3 424	2 912	512	17,6
9. Omaehtoisessa opiskelussa	9 913	7 977	1 936	24,3
1-9 Palveluissa yhteensä	29 116	30 428	-1 312	-4,3
D. TYÖTTÖMYYDEN RAKENNE				
1. Työttömät naiset	43 137	39 483	3 654	9,3
2. Työttömät miehet	54 608	51 713	2 895	5,6
3. Alle 25-vuotiaat työttömät	10 356	10 305	51	0,5
4. Yli 50-vuotiaat työttömät	33 864	30 725	3 139	10,2
5. Pitkäaikaistyöttömät	37 998	29 009	8 989	31,0
6. Ulkomaalaiset työttömät	16 651	15 642	1 009	6,5
E. TOIMEENTULOTURVA				
1. Työttömiä työttömyyskassojen jäseniä	36 905	35 227	1 678	4,8
II. TOIMINTA KUUKAUDEN AIKANA				
1. Työttömät työnhakijat	109 075	102 560	6 515	6,4
2. Muut työnhakijat	71 224	59 835	11 389	19,0
1-2 Työnhakijat yhteensä	180 299	162 395	17 904	11,0
3. Kuukauden kaikki työpaikat	27 750	26 534	1 216	4,6
Kuukauden uudet työpaikat	18 252	18 974	-722	-3,8
Täyttyneet työpaikat	2 314	2 394	-80	-3,3
joista toimiston hakijalla täytt.	602	1 332	-730	-54,8
4. Alkaneet työttömyysjaksot	12 083	12 885	-802	-6,2
5. Päättyneet työttömyysjaksot	13 560	12 641	919	7,3
6. Uudet työllistämiset	1 121	1 497	-376	-25,1
7. Aloittanut työvoimakoulutuksen	850	1 152	-302	-26,2

Tietoa sivustosta

Tällä sivustolla esitetään Uudenmaan ELY-keskuksen uusimman Työllisyyskatsauksen sisältö tilastointikohteiden mukaisesti jaoteltuna. Tämän Työllisyyskatsauksen pdf-versio sekä aikaisempien kuukausien katsaukset löytyvät oikealla olevan linkin kautta.

Työllisyyskatsaus perustuu TEM:n Työnvälitystilaston tietoihin. Työnvälitystilasto kerää tietoja Työ- ja elinkeinotoimistoihin (TE-toimistoihin) ilmoittautuneista työnhakijoista kuten työttömistä työnhakijoista, hallinnon palveluista sekä TE-toimistoihin ilmoitetuista avoimista työpaikoista. Tiedot kerätään TE-toimistojen asiakaspalvelurekisteristä (URA). Siten Työnvälitystilaston tiedot ovat täysin rekisteripohjaisia.

Tilasto kattaa kaikki edellä mainittuihin ryhmiin kuuluvat henkilöt, palvelut ja avoimet työpaikat, jotka ovat rekisteröitynä tilastointikaudella kyseisessä rekisterissä erikseen määriteltujen luokittelijoiden ja muuttujien mukaisesti.

Työllisyyskatsauksen tekstissä on kausivaihtelun vuoksi vertailu edellisen vuoden vastaavaan kuukauteen. Katsauksen kuviot sisältävät tiedot myös taulukkomuodossa. Kunkin kuukauden Työllisyyskatsaus julkistetaan seuraavan kuukauden loppupuolella etukäteen vahvistettujen julkistamispäivien mukaisesti.

Lisätietoja:

- Työnvälitystilasto Internetissä: <http://www.tem.fi/tyo/tyonvalitystilasto>
- Työnvälitystilaston kuvaus ja laatuseloste: http://www.tem.fi/tyo/tyonvalitystilasto/kuvaus_ja_laatuseloste
- Työnvälitystilaston keskeisimmät tiedot löytyvät TEM:n ToimialaOnline -tilastopalvelusta: <http://www2.toimialaonline.fi> polkua: Tilastokanta--Työmarkkinat--Työnvälitystilasto.
- Työnvälitystilaston tietoja on myös Työpoliittisen aikakauskirjan tilasto-osuudessa: http://www.tem.fi/ajankohtaista/lehdet/tyopoliittinen_aikakauskirja
- TEM:n ja Tilastokeskuksen kuukausittainen yhteisjulkistus: <http://tilastokeskus.fi/til/tyti/tie.html>
- TEM:n Työnvälitystilaston ja Tilastokeskuksen työvoimatutkimuksen lukujen eroista löytyy lisätietoja osoitteesta: http://tilastokeskus.fi/til/tyti/tyti_2013-04-04_men_002.html

Viittausohje: Suomen virallinen tilasto (SVT): Työ- ja elinkeinoministeriö, Työnvälitystilasto. ISSN: 1797-3694. 2016:1, Uudenmaan työllisyyskatsaus, Tammikuu 2016. Helsinki: Uudenmaan ELY-keskus. Saantitapa: <http://www.temtyollisyyskatsaus.fi/uusimaa.aspx>

Contact information

Uudenmaan ELY-keskus

Tutkija Jouni Nupponen

jouni.nupponen@ely-keskus.fi

p. 0295 021 117

<http://www.temtyollisyyskatsaus.fi/uusimaa.aspx>