

# Monialainen yhteistyö työttömien työkyvyn ja palvelutarpeiden selvittämisessä

Raija Kerätär LT työterv.huollon el.

Kuntoutuslääkäri Oorninki Oy

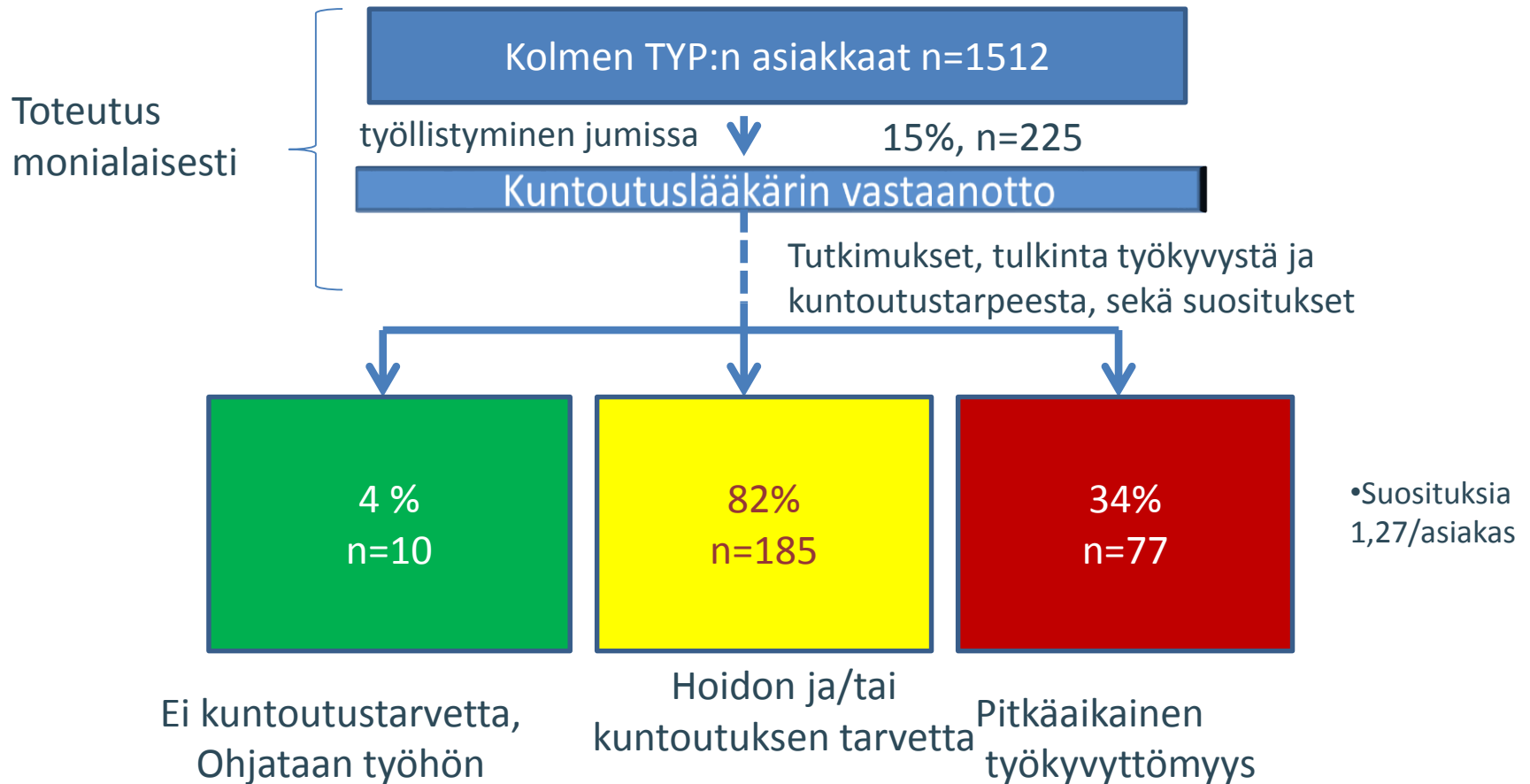
# Sidonnaisuudet

- Oorninki Oy, kuntoutuslääkäri, kouluttaja, toimitusjohtaja ja hallituksen puheenjohtaja
- Kela, asiantuntijalääkäri Pohjoinen asiantuntijalääkärikeskus

# Tänään...

- Minkälaisesta väestönosasta oikein puhumme?
- Asiakasesimerkki
- Mitä tarkoitamme työkyvyllä ?
- Työkyky / terveys
- Tarvittava monialainen tietosisältö
- Työttömät maakunta- ja Sote-uudistuksessa

# Pitkäaikaistyöttömillä on runsaasti hoitamattomia mielenterveyshäiriöitä, Kerätär, Karjalainen 2010



# Pitkäaikaistyöttömien työkyky ja kuntoutustarve

Kerätär 2016

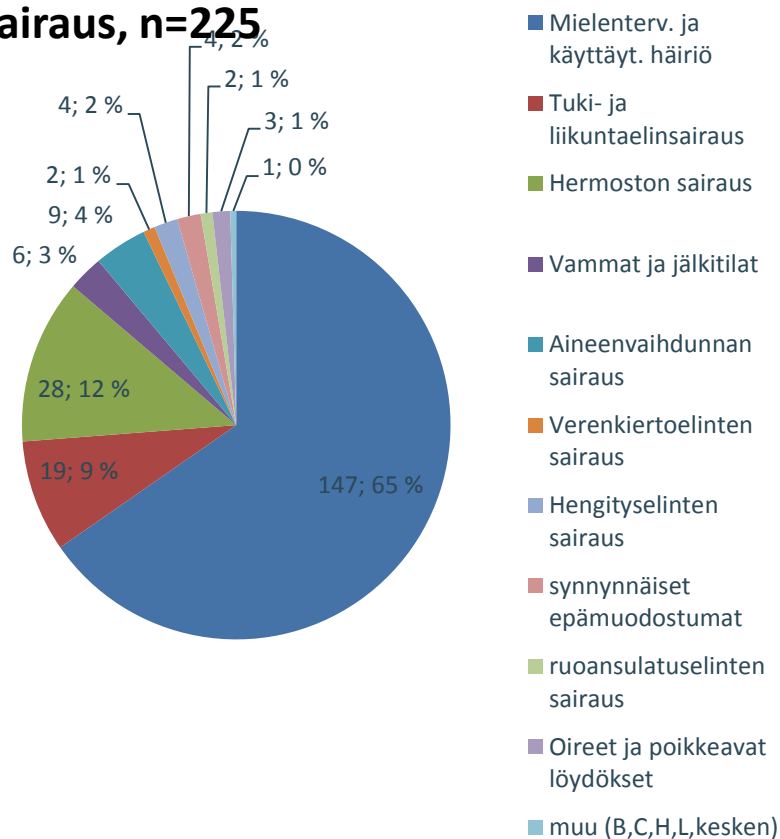
**Taulukko 1. Työkykyisten, työkyvyttömien ja työkyvyn tukemisen tarpeessa olevien määrät ja osuudet monialaisen työkyvyn ja kuntoutustarpeen arvion jälkeen**

Osatyö	Tutkitut	Työkykyinen n (%)	Työkykyinen tukitoimien jälkeen n (%)	Työkyvytön avoimille työmarkkinoille n (%)
Osatyö I n=225	Typ-asiakkaista 15%, Oulu, Raahе, Kainuu	10 (4)	167 (74)	48 (21)
Osatyö III n=230	Paltamon työttömät (81%)	121 (53)	47 (20)	62 (27)

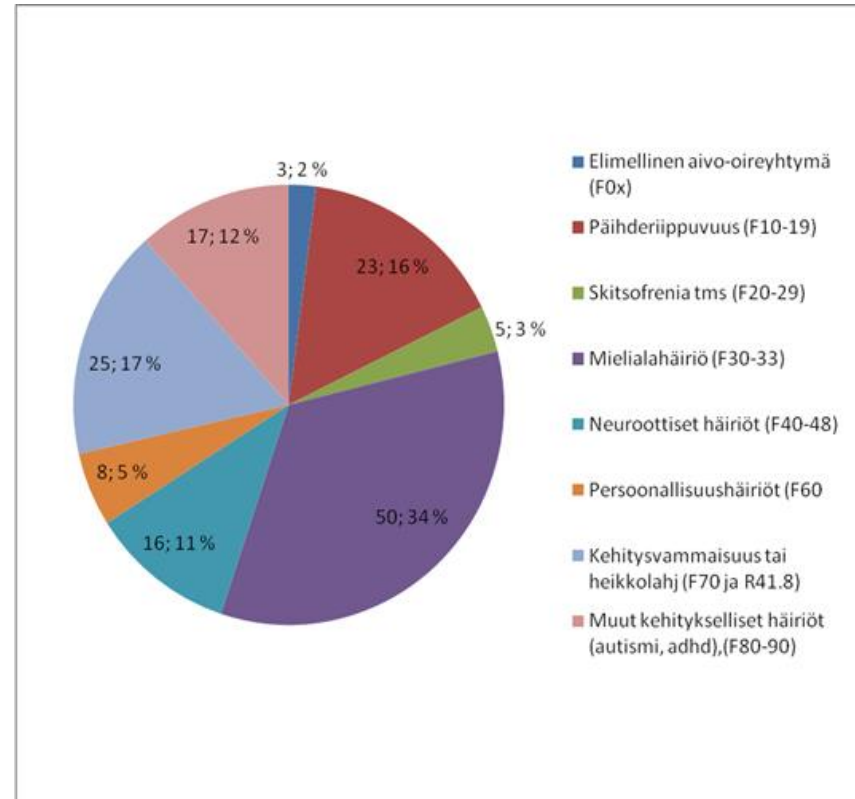
# Työkykyarviossa todetut sairaudet

Kerätär, Karjalainen 2010

## Työkykyä ensisijaisesti heikentävä sairaus, n=225



## Todetut mielenterveyden häiriöt, n=147



# Healthy worker effect:

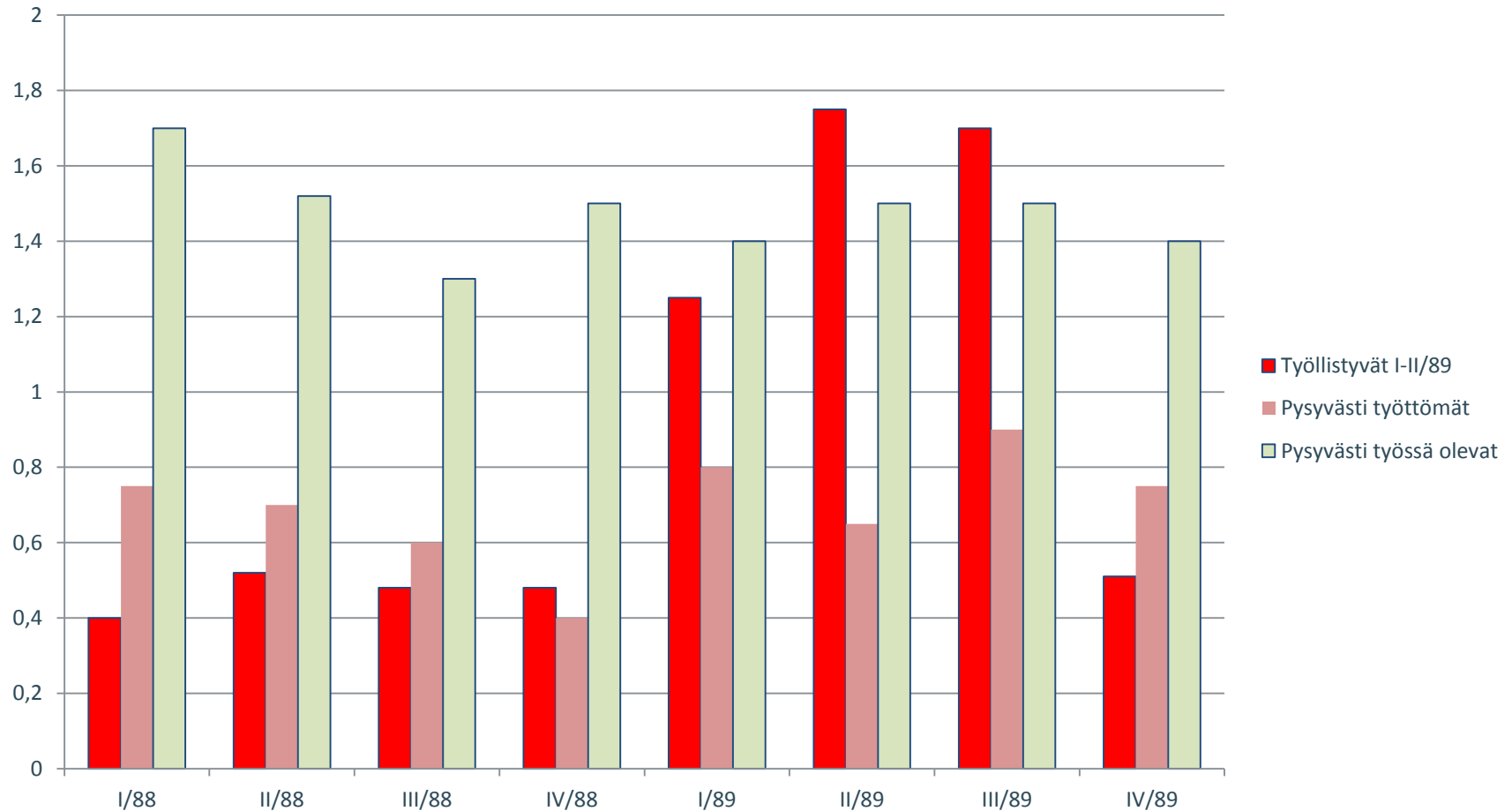
- Terveet työllistyvät helpommin kuin sairaat, "Healthy hire effect"
- Terveet pysyvät työssä paremmin, "Healthy survivor effect"
- Työsuhteen solmimisen jälkeen pysyvään työsuhteeseen palkatut pysyvät työssä vankemmin kuin määräaikaisiin töihin palkatut "Wearing off of selection", vaikka olisivat sairaitakin
- Vaikutukset todettu siirtymisissä sekä terveillä työllistymiseen että sairailta työttömyyteen

# Tiedetään että...

- Pitkäaikaistyöttömyys lisää mielenterveyden häiriöiden, erit. ahdistuneisuus- ja mielialahäiriöiden riskin x2
- Pitkäaikaistyöttömien kuolleisuus x 1,6
- Nuorehkoilla miehillä pitkä työttömyys (500pv) heikentää kromosomien puolustusjärjestelmää ja saattaa edistää vanhenemiseen liittyvää sairastamista
- Nuoruudessa koettu 6 kk työttömyys on yhteydessä myöhempään heikkoon mielenterveyteen
- Somaattisista yhteys koronaaritautiin ja avh

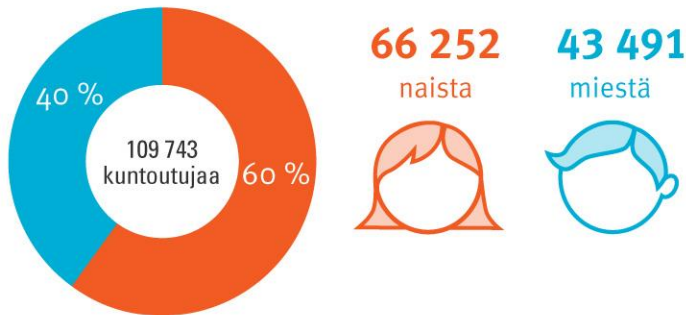


# Terveysspalvelujen käyttö kvartaaleittain, Virtanen 1993

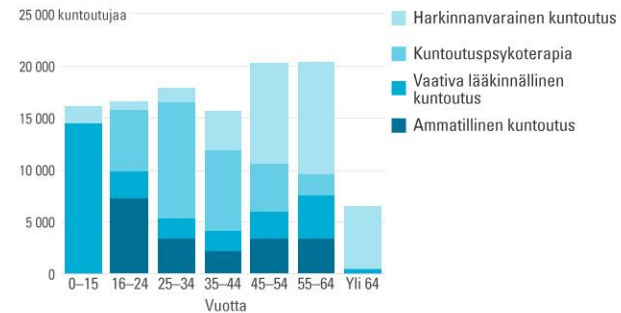


# Kuntoutuksen saajat

Suurin osa Kelan kuntoutuspalvelujen saajista on naisia  
Kuntoutuspalvelujen saajat sukupuolen mukaan



Kuntoutuksen tarve on erilaista eri ikäryhmissä  
Kuntoutujat ikäryhmittäin



Kuntoutus kohdistuu sairausryhmiin, joissa työkyvyttömyyseläkkeelle siirtyminen on yleisintä

Kelan kuntoutuspalvelujen saajat sairausryhmän mukaan



Puolet kuntoutujista on työssä olevia tai opiskelijoita

Kuntoutusta edeltävä tilanne, % saajista



Top 5 kuntoutusmuodot ja saajat

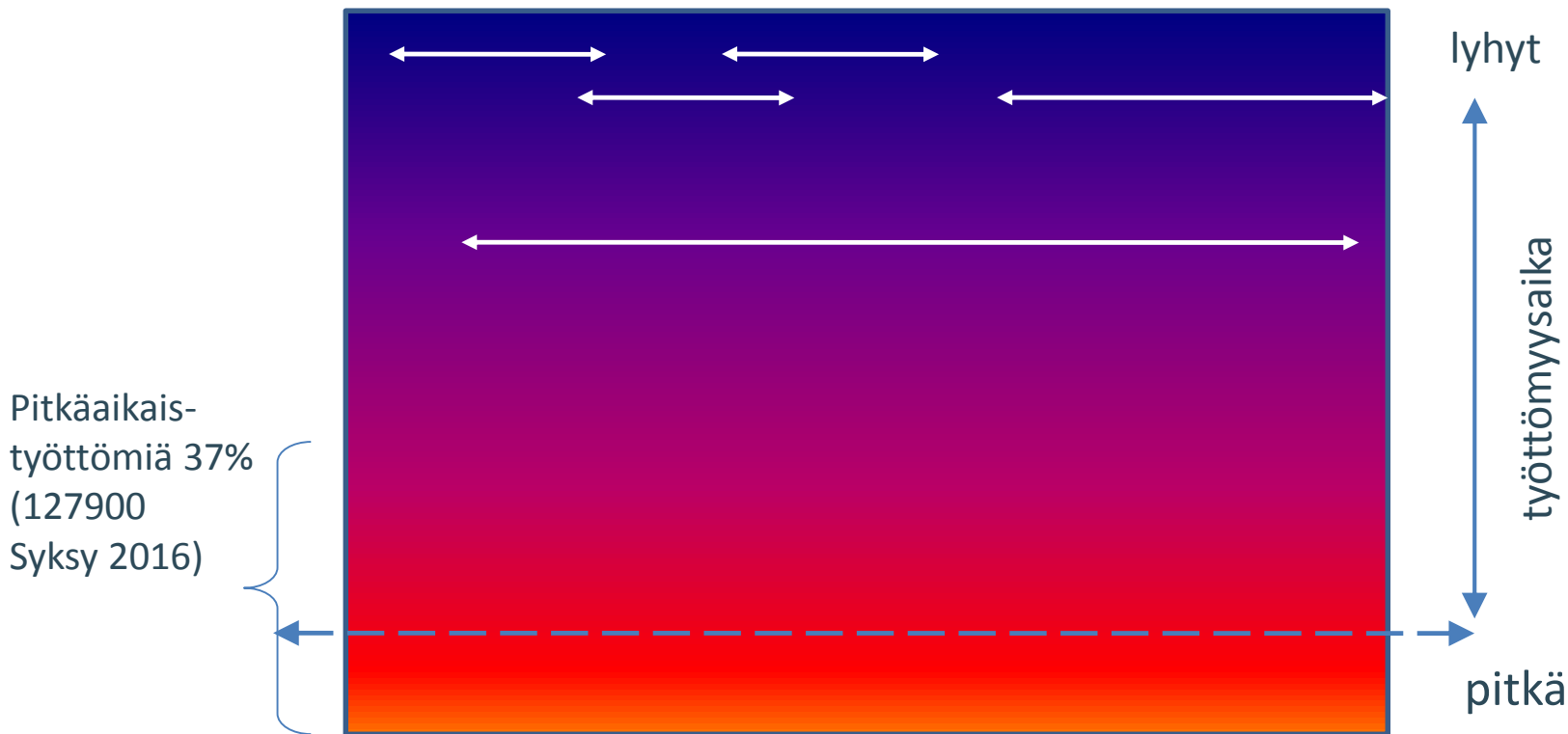
- 1 Aikuisten ja nuorten psykoterapia (31 409)
- 2 Kuntoutuskurssit (eri sairausryhmät ja ASLAK) (25 364)
- 3 Fysioterapia (15 598)
- 4 Puheterapia (9 764)
- 5 Toimintaterapia (8 636)

Kela<sup>®</sup>

Kela|Fpa<sup>®</sup>

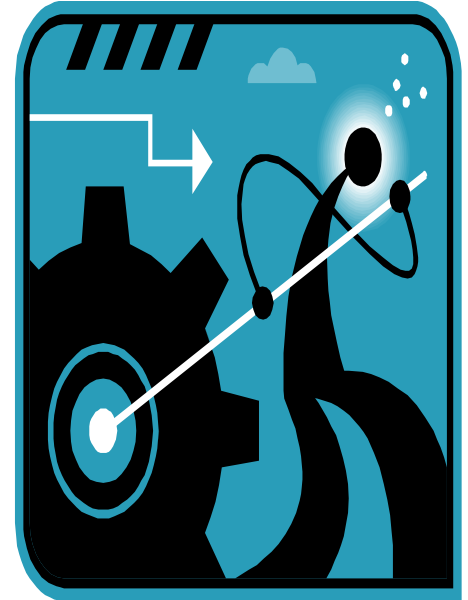
# Pitkäaikaistyöttömät/työttömät

Poikkileikkaus työttömistä hetkellä t



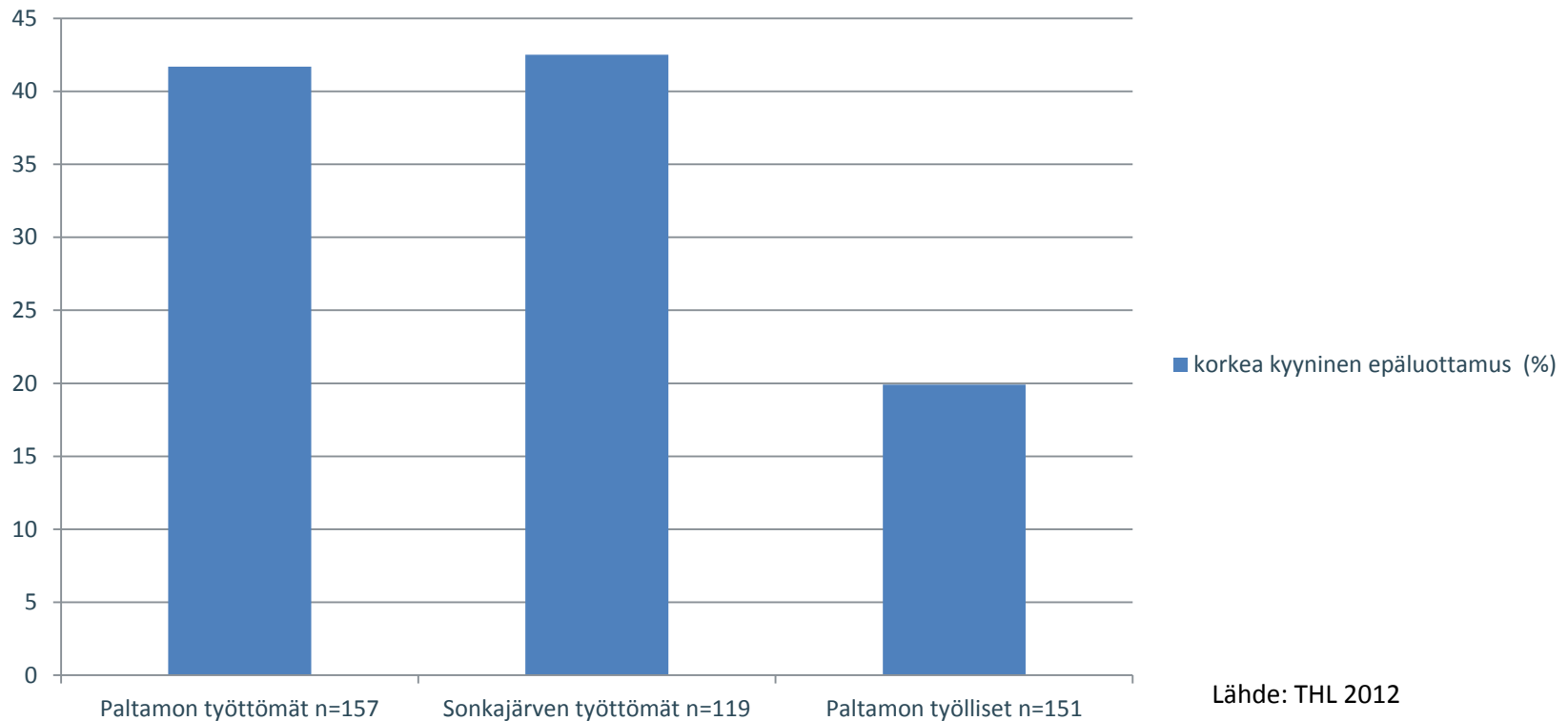
# Paltamon opetuksia vv.2009-13...

- Työterveyshuollon keinovalikoima, esim. terveystarkastukset eivät sovellettunakaan täysin sovi pitkään työttömänä olleiden terveydenhuoltoon
- Miksi?
- Toiminta- ja työkykyisyys ei selviä vastaanotolla eikä terveystarkastuksissa
- Työkykyisyyden ongelmien varhainen tunnistaminen tapahtuu parhaiten työssä / koulussa
- Vetäyttävää (=syrjäytymiseen johtavaa) sairautta sairastava vaatii meiltä aktiivista ja etsivää otetta eikä löydy kyselyillä
- Pitkään työttömänä olleen kokemus itsestä: arvoton? uhri? Defenssiivinen toiminta näkyy
- Kelan tyypiseen kuntoutukseen meno vaatii ensin kuntoutumisen osallisuuteen
- ”Ei kyllä työllisty avoimille työmarkkinoille?”



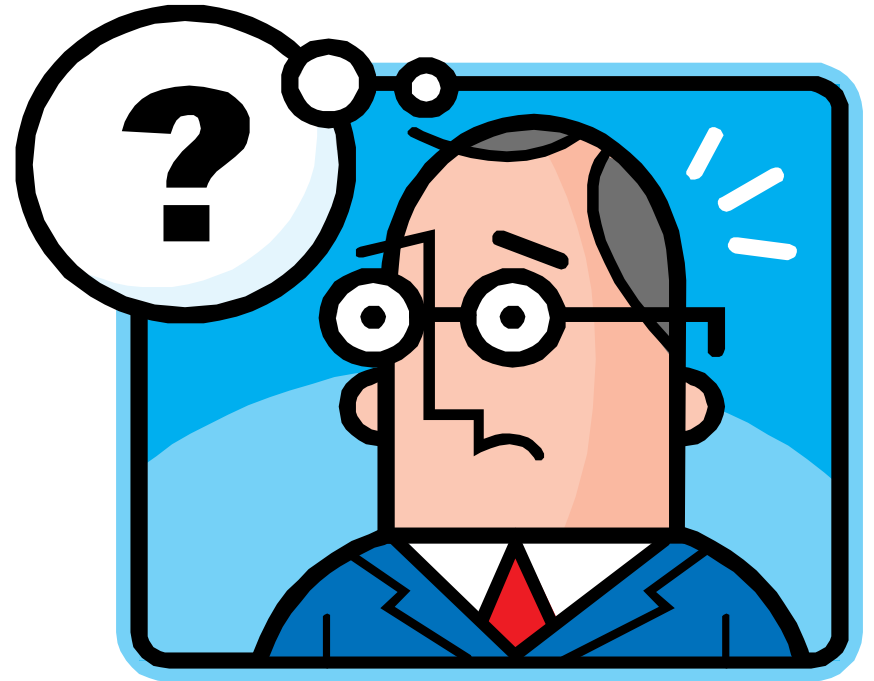
# Työttömien luottamus toisiin ihmisiin?

korkea kyyninen epäluottamus (%)



# Väliyhteenvetoa:

- Työttömät ovat sairaampia kuin työlliset
- Käyttävät vähemmän terveyspalveluita
- Syrjäytyvät myös kuntoutuspalveluista
- Heterogeeninen joukko, yksilölliset palvelutarpeet



Miten työttömän työkykyä ja  
kuntoutustarvetta tutkitaan?

# Antti / sairauslähtöinen työkyvyn arviointi

- Syntynyt v. 1989
- Tulee te-toimiston läheteellä terveystarkastukseen työkyvyn arvioimiseksi
- Peruskoulun jälkeen catering-alan tutkinto, ei kokemusta avoimilta työmarkkinoilta
- Somaattisesti terve (RR, veren rasvat, ruokailu- ja liikuntatottumukset? , ylipainoa BMI 31)
- Ei käytä päihteitä.
- Haluaa töihin, työkyky omasta mielestä hyvä
- Työkykyinen? Suositellaan työvoimapalveluihin työllistämisen tukitoimia?



# Johannes / Monialainen työkyvyn arviointi

- 28v. Ravintola-alan ammattitutkinto. Kuntouttavassa työtoiminnassa viimeisten 2 vuoden aikana työpajan keittiöllä. Työaika pystytty pidentämään alun 2pv/vko:sta 3pv/vko 4 t/pv. (Sosiaalityö)
- Syntymä ja varhaiskehitys normaali (Synnytys- ja neuvolatiedot)
- Asuu vanhempiensa kanssa, ei ikäisiään kavereita, äiti huolehtii ruoanlaiton, siivouksen, pyykkäyksen, Johannes auttelee. Vanhemmat maksavat laskut. Tullut joskus tuttujen hyväksikäyttämäksi taloudellisesti. Saa työmarkkinatukea ja on työnhakija. (Sosiaalityö)
- Vanhemmat sitä mieltä, että pitäisi mennä töihin, mutta ei kannata ajatella omaa asuntoa vielä. (Sosiaalityö)

jatkuu

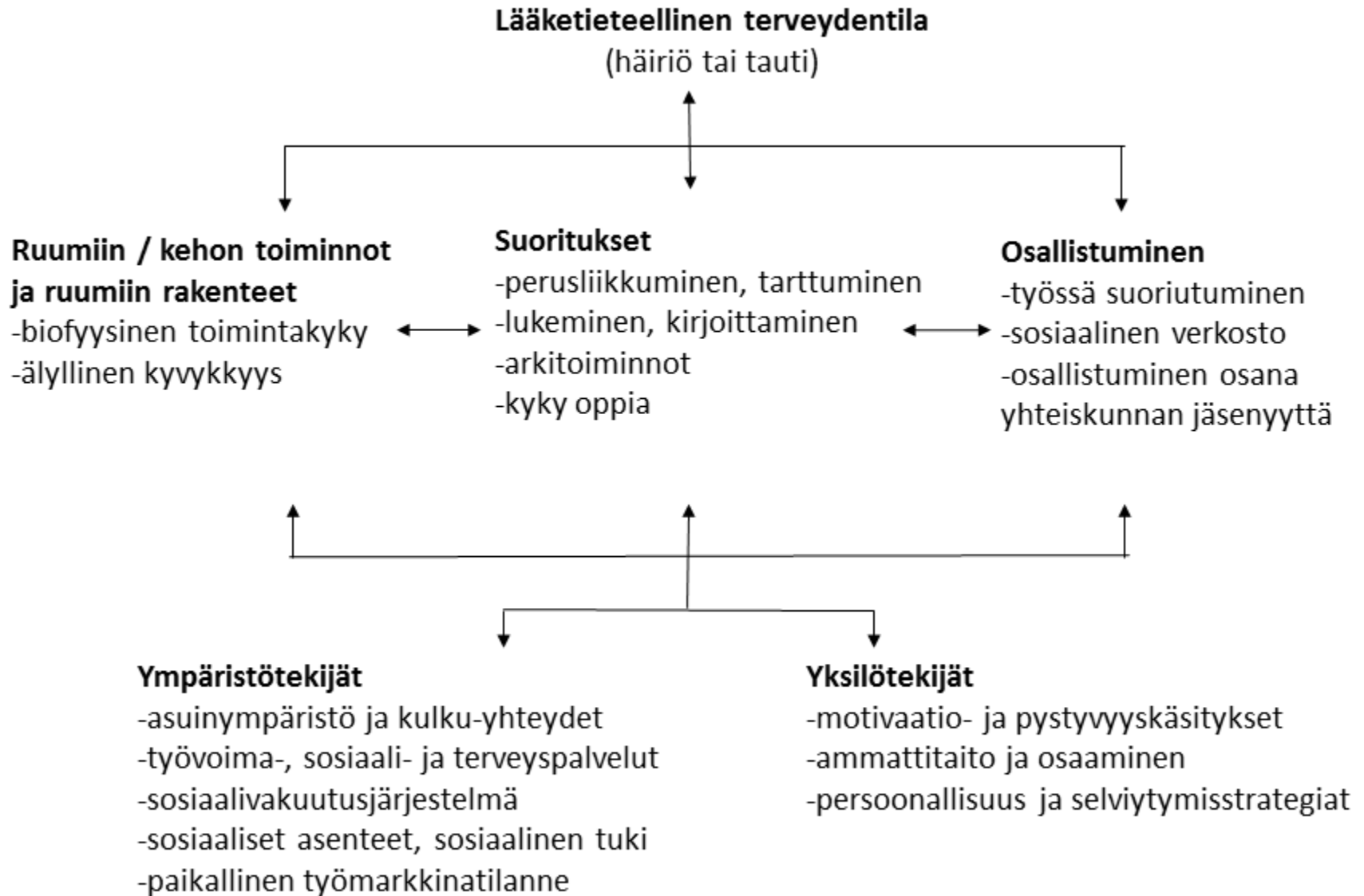
# Johannes / Monialainen työkyvyn arviointi

- Työnhakijana 8 v. Haussa itse ei ole kyennyt esittämään tarkempia suunnitelmia. ”Töihin haluaisi” (Te-toimisto).
- Työssä ei oma-aloitteisuutta tai kykyä itsenäiseen työskentelyyn. Ei osaa pienentää tai suurentaa ruoka-reseptejä, hygieniaymmärryksessä puutteita. Pärjää toisen ohjauksessa rutiininomaisissa töissä (tiski, siivous). Alussa edistymistä sosiaalisessa kanssakäymisessä, mutta edistymistä ei ole enää tapahtunut. Vetäytyy ja on passiivinen toisten seurassa, ei aloita puhetta koskaan itse. Ohjaaja: ei selviydy avointen työmarkkinoiden keittiötöistä. (Työssä selviytyminen, kuntouttavan työtoiminnan ohjaaja)
- Vastaanotolla ei ota katsekontaktia, puhe niukkaa ja konkreettia. Itse pitää työkykyään hyvänä. (Lääkäri)

# Antti Johannes/ logiikka työkyvyn tulkinnassa

- Salpautunut työvoimaura, vakava toimintakykyongelma?
- Ammattitaitoisen keittiötyöntekijän työllistyminen ei yleensä ole pitkäaikainen ongelma. Osaaminen ja Työkyky?
- Sosiaalinen toimintakyky heikko, ml. sosiaalinen verkosto, arkiselviytyminen, itsenäinen toiminta.
- Työssä suoriutuminen **ei yllä avointen työmarkkinoiden vaatimuksiin**, vaikka ”pajatyössä” olisi ok.
- Biomekaaninen toimintakyky hyvä.
- **Ristiriita** asiakkaan näkemyksen ja muun tiedon välillä selvä. Miksi?
- Heikon toimintakyvyn takana kehitysvamma?
- Psykologinen tutkimus: Kognitiivinen kyvykkyys erittäin heikkoa
- Dg: Lievä älyllinen kehitysvamma F70.0
- Tulkinta työkyvystä: ei ole työkykyinen avointen työmarkkinoiden töihin, ts. työkyvytön toistaiseksi.
- Suunnitelma: Työkyvyttömyyseläkkeen haku, Kehitysvammahuollon palvelutarveselvitys ja suunnitelma

# Työttömien toimintakyvyn arvioinnin kohteita (esim.)



# Toimintakyvyn arvioinnin intressi?

## 1. Kuvata toimintakyky sosiaalivakuutuksen etuuksien hakemista varten

- Yhteiskunnan järjestelmästä lähtevä kontrollointi ja säätely taustalla
- Lähtee diagnoosista: ”vika, vamma, sairaus”
- Tavoitellaan objektiivista havainnointia (luonnontiede), asiakas on kohde

## 2. Tunnistaa toimintakyvyn heikkoudet ja vahvuudet kuntoutussuunnitelman pohjaksi

- Biopsykososiaalinen ihminen
- Lääkäri: Onko heikentyneen toimintakyvyn taustalla jokin sairaus?
- Tavoitellaan asiakkaan tilanteen **ymmärrystä** jatkosuunnitelmia ajatellen
- Ohjauksellinen ote, asiakas on yhteistyökumppani

# Vastaanottotilanne / Terveystarkastus VAI Työ- ja toimintakyvyn arviointi

## Terveystapaaminen ?

Terveystarkastuksen tavoitteena on kautta aikojen ollut terveyden edistäminen

- Sairaudet ja niiden (somaattisten) aiheuttamat haitat toimintakyvyssä
- Kansatautien ja työhön liittyvien sairauksien riskitekijät / elintavat
- Kokemus terveydestä?
- Kyky / halu hoitaa terveyttä
- Terveyspalveluiden käyttö

## Työ- ja toimintakyvyn arviointi ?

- + Fysiologinen ja motorinen toimintakyky
- + Aistit
- + Älyllisen toimintakyvyn testaukset
- +/- Sairauksien aiheuttamat toimintakykyhaitat
- Kyky tehdä sopimuksia ja toimia pitkäjänteisesti niiden mukaan
- +/- Kommunikointi ja vuorovaikutustaidot, rohkeus ilmaista itseään
- Osaaminen ja kyky oppia
- Oma-aloitteisuus ja kyky itsenäiseen työskentelyyn
- Kekseliäisyys ja kyky soveltaa osaamistaan eri tilanteissa
- Itsearviointikyky
- Työelämän perustaidot
- Työyhteisössä toimiminen, alaistaidot ym.

# Monialainen informaatio?

# Työvoimaura

## **Työvoimaura**

(Sepponen K. sovell)

### **Salpautunut työvoimaura**

=Umpikuja jo työuran alkaessa

### **Katkennut työvoimaura**

=Pitkän työuran jälkeen stoppi eikä paluu työmarkkinoille tahdo enää onnistua

### **Epävakaa työvoimaura**

=Työura lyhyt ja katkonainen, tuettuja työllistymisiä paljon

### **Vakaa työvoimaura**

= ei merkittäviä katkeamia opinto- ja työuralla, työttömyyttä alle 1 v.



# Tutkittavan oma arvio työkyvystään vrs monialaisesti toteutettu arvio Kerätär 2016

		Monialainen arvio Työkykyinen n (%)	Monialainen arvio Työkyvyn kohentaminen tarpeen n (%)	Monialainen arvio Työkykyinen vain välityömarkkinoille n (%)	Monialainen arvio Työkyvytön n (%)
<b>Oma arvio</b>	Työkykyinen	<b>110(90.9)</b>	10(21.3)	<b>6(22.2)</b>	<b>6(17.1)</b>
	Rajoittunut	9(7.4)	<b>31(66.0)</b>	<b>17(63.0)</b>	<b>11(31.4)</b>
	Työkyvytön	0(0.0)	4(8.5)	<b>2(7.4)</b>	<b>13(37.1)</b>
	Ei osaa sanoa	0(0.0)	1(2.1)	1(3.7)	3(8.6)
	Tieto puuttuu	2(1.7)	1(2.1)	1(3.7)	2(5.7)
	<b>Yhteensä</b>	<b>121(100)</b>	<b>47(100)</b>	<b>27(100)</b>	<b>35(100)</b>

# Esimiesten arvio työssä suoriutumisesta / Monialainen arvio työkyvystä

Kerätär 2016

		Työkykyinen n (%)	Työkyvyn kohentaminen tarpeen n (%)	Työkykyinen vain välityömarkkinoille n (%)	Työkyvytön n (%)
<b>Esimiehen arvio</b>	Hyvä tai tyydyttävä	<b>108 (89.3)</b>	32 (68.1)	12 (44.4)	6 (17.1)
	Epätasainen tai kaippaa harjaantumista	12 (9.9)	10 (21.3)	8 (29.6)	8 (22.9)
	Heikko, tutkimukset tai työkyvyn tuki erittäin tärkeitä	0 (0.0)	4 (8.5)	7 (25.9)	<b>20 (57.1)</b>
	Tieto puuttuu	1 (0.8)	1 (2.1)	0 (0.0)	1 (2.9)
	<b>Yhteensä</b>	<b>121(100)</b>	<b>47(100)</b>	<b>27(100)</b>	<b>35(100)</b>

# Työssä selviytyminen, esimiehen havainnot

	1	2	3	4	5
<b>Työelämävalmiudet</b>					
Työaikojen noudattaminen					x
Työpaikalle sopiva ulkoasu		X			
Käyttäytyminen ja toisten kohtaaminen		X			
Työpaikan pelisääntöjen noudattaminen /alaistaidot				X	
muu (mikä?)					
<b>Toiminta työssä</b>					
Ohjeiden ymmärtäminen		X			
Ohjeiden noudattaminen	X				
Oma-aloitteisuus	X				
Kyky itsenäiseen työskentelyyn	X				
Kyky tehdä työ tavanomaisen perehdytyksen jälkeen	X				
Työtaidot			X		
Työmotivaatio ja aktiivisuus		X			
Stressinsieto			X		
Muu (mikä?)					
<b>Työssä näkyvä terveys</b>					
Työssä vaadittava fyysinen suorituskyky				X	
muu (mikä?)					
<b>Käsitykseni selviytymisestä vastaavassa avointen työmarkkinoiden työssä</b>					
Työelämävalmiudet	X				
Toiminta työssä		X			
Terveys / työkunto				X	
muu (mikä?)					

# Sosiaalinen toimintakyky

- Elämänkulku ja nykytilanne
- Sosiaalinen verkosto
- Arkiselviytyminen ja asiointi
- Asiakkuudet
- Toimeentulo ja taloudellinen tilanne
- Päihteiden käyttö



# Asiakkaan motivaatio

- Halu/motivaatio 0-10?
- Käsitys pystyvyydestä 0-10?
- Käsitys mahdollisuuksista 0-10?
  
- Jarruttavat tekijät?
- Tukevat ja vahvistavat tekijät?

# Monialainen työkyvyn ja kuntoutustarpeen arviointi? Kerätär 2016

- Kerätään informaatio asiakkaan
  - **toimintakyvyn historiasta** ja siinä esiin tulleista häiriöistä ja voimavaroista
  - käytännön **työssä selviytymisestä** ja työllistymisyrittämisestä,
  - **aiemmasta** terveydentilasta, hoidoista ja kuntoutuksesta
  - asiakkaan **motivaatiosta** (käsitykset halusta, pystyvyydestä ja mahdollisuuksista), toiveista sekä kokemistaan ongelmista tai oireista ja
  - toimintakyvystä **kliinisillä havainnoilla ja tutkimuksilla**
- Lääkärin tehtävä on selvittää, onko toimintakyvyn heikkenemisen taustalla jokin sairaus ja mikä on tämän sairauden hoidon ja kuntoutuksen mahdollisuudet.
- Kokonaistulkinta pohjautuu kerätyn informaation lisäksi tietoon ja ymmärrykseen asiakkaan lähtökohdista ja kontekstuaalisista tekijöistä.
- Laaditaan dokumentit ja lausunnot.

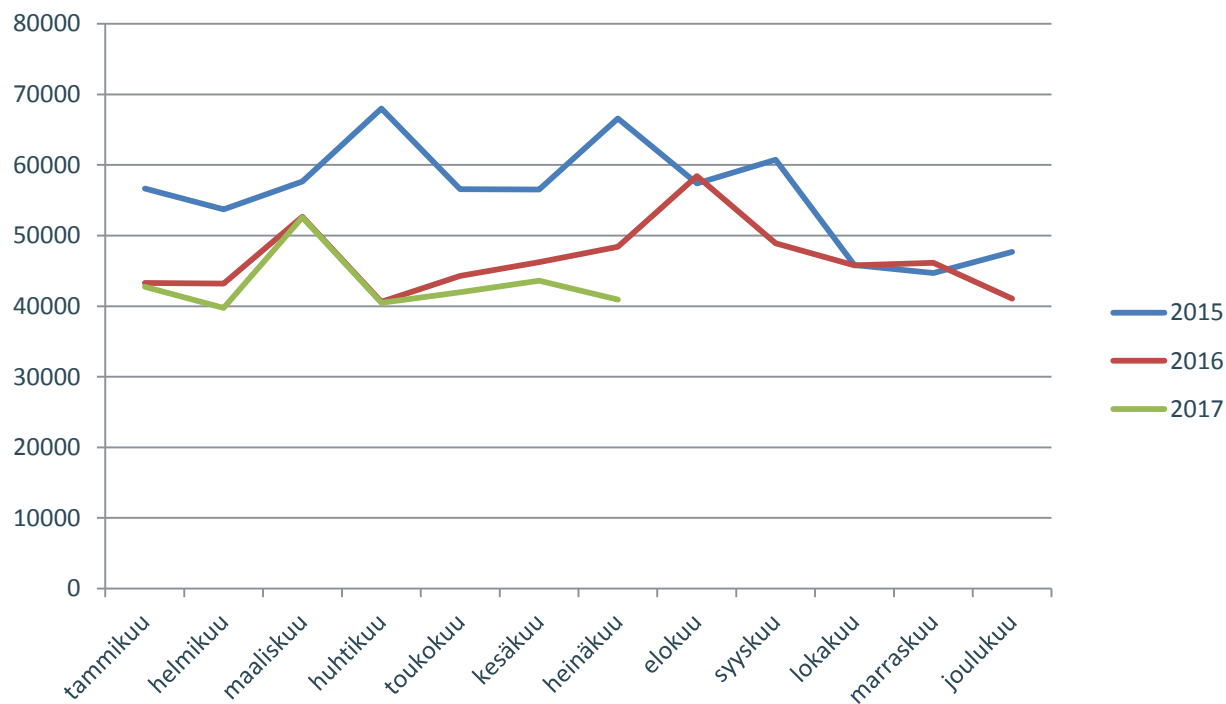
# Satakunnan Kelasto

Alue 11/2017	300-999 pv työttömänä lkm	Yli 1000 pv työttömänä lkm	Kustannukset €
Pori	918	303	464 119
Rauma	269	187	185 189
Satakunnan kunnat yhteensä			954 591

Kotikunta maksaa 50% työmarkkinatuesta kun työttömyys on jatkunut yli 300 pv  
70% työmarkkinatuesta kun työttömyys on jatkunut yli 1000 pv

[http://raportit.kela.fi/ibi\\_apps/WFServlet](http://raportit.kela.fi/ibi_apps/WFServlet)

# Kemijärven kaupungin maksama työmarkkinatukimaksu

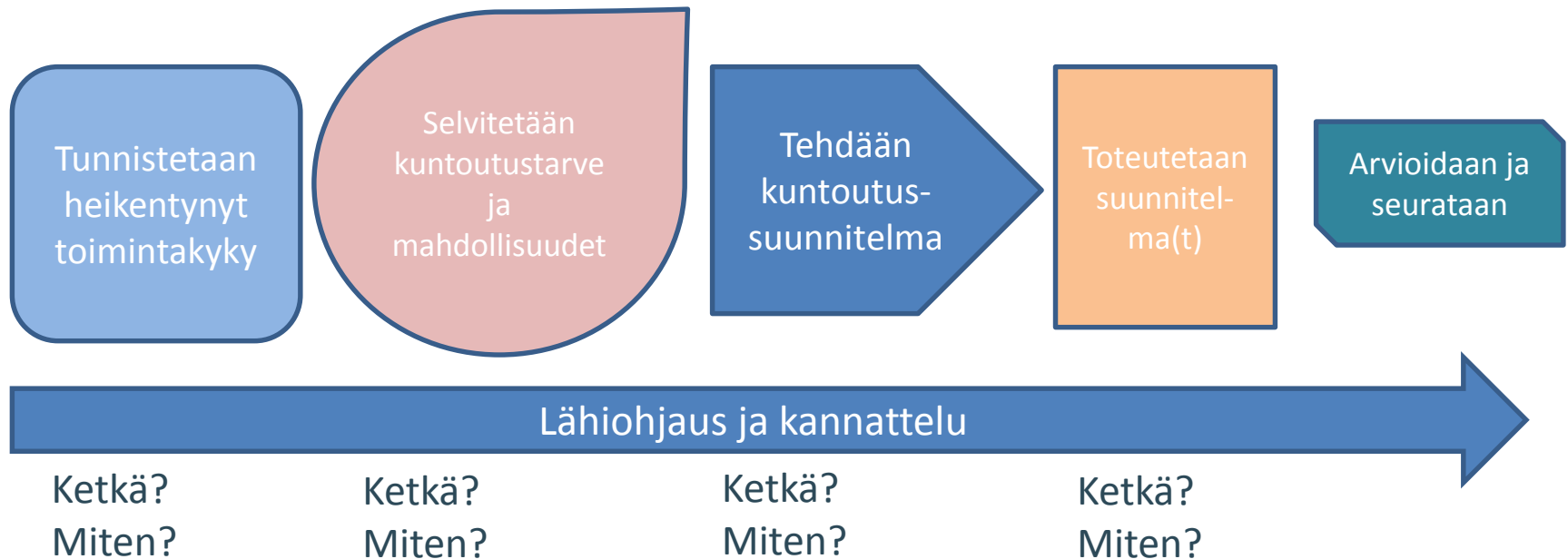




# Työkyvyn arviointi verkostossa?

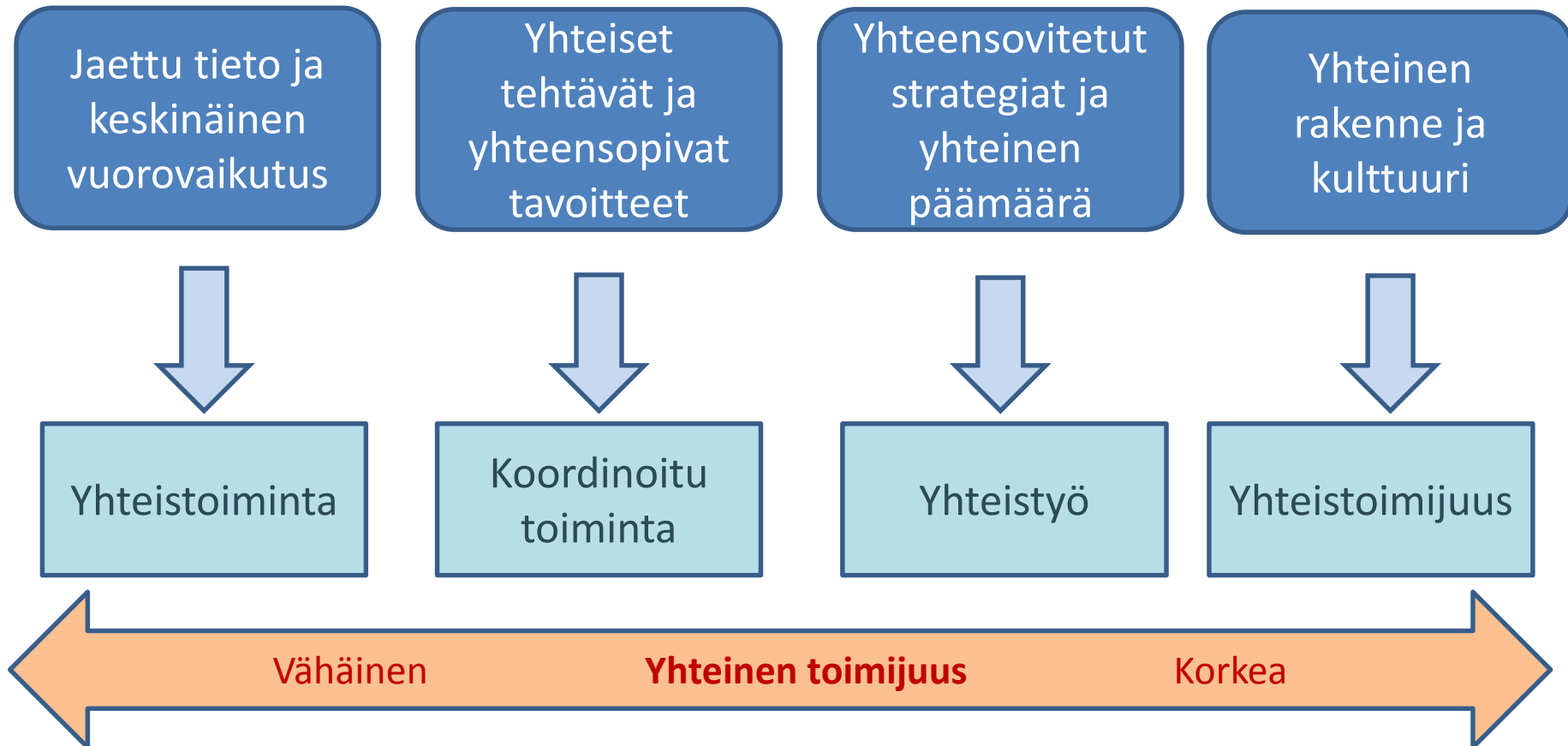


# Kuntoutus prosessina järjestelmästä nähtynä



# Yhteistyö – yhteisen toimijuuden kehittyminen?

(Väyrynen ja Lindh 2013)



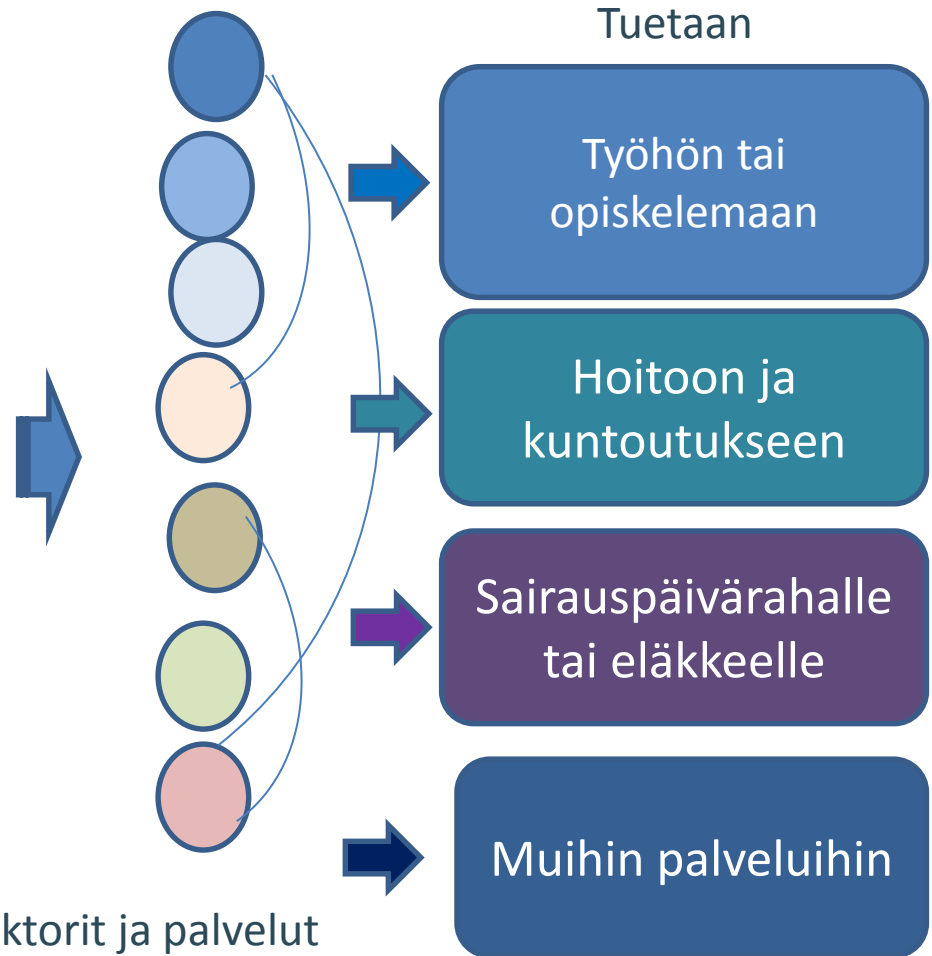
# Verkostoyhteistyölle rakenteet ja koordinaatio

- Sovitaan paikallisesti, kuka vastaa ja kuka tekee mitäkin ja missä järjestyksessä
  - = sovitaan prosessi ja eri tahojen roolit siinä
- Verkostoyhteistyöstä tehdään päätös, joka edellyttää, että näin toimitaan
  - = päätöksen tekee se, jolla siihen on valtuudet
- Eri yksiköt toteuttavat

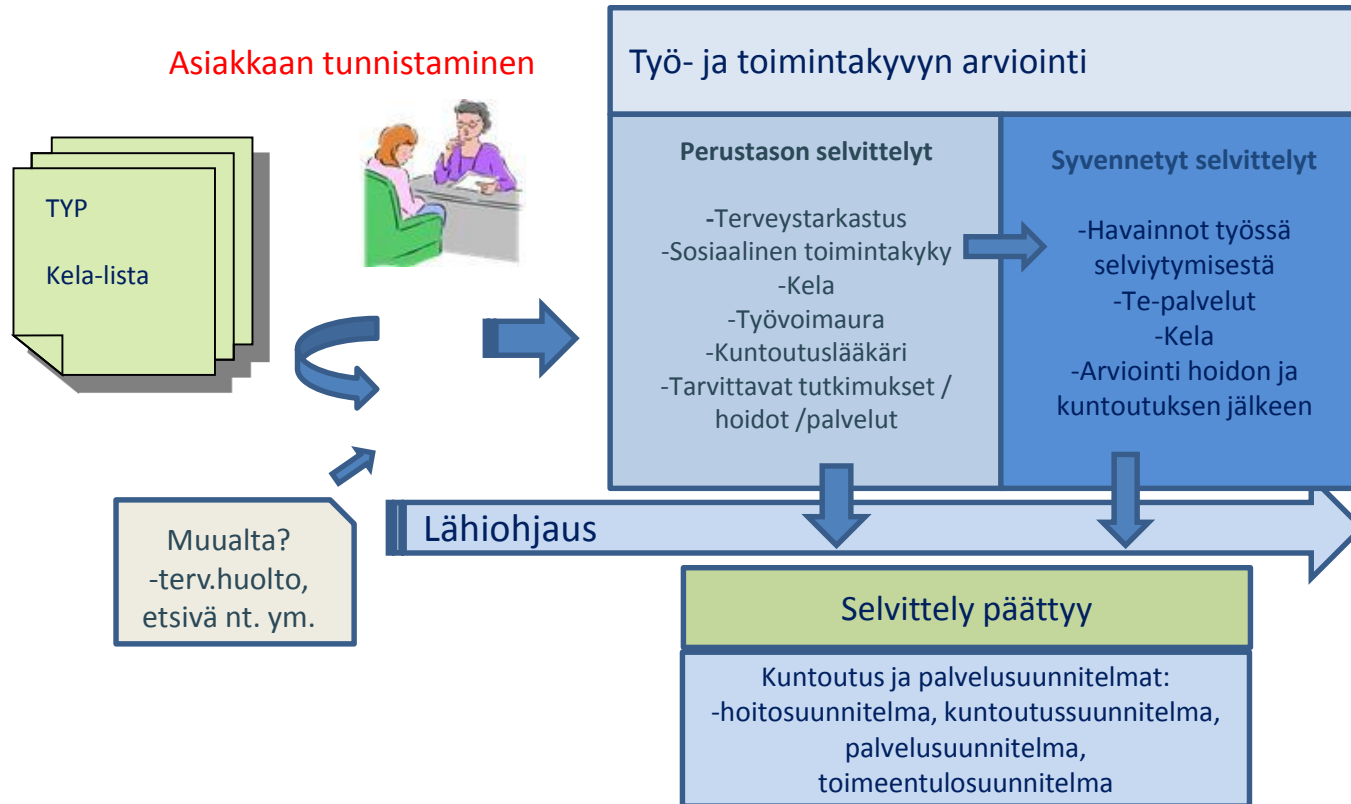


# Verkoston tehtävät ja tavoitteet?

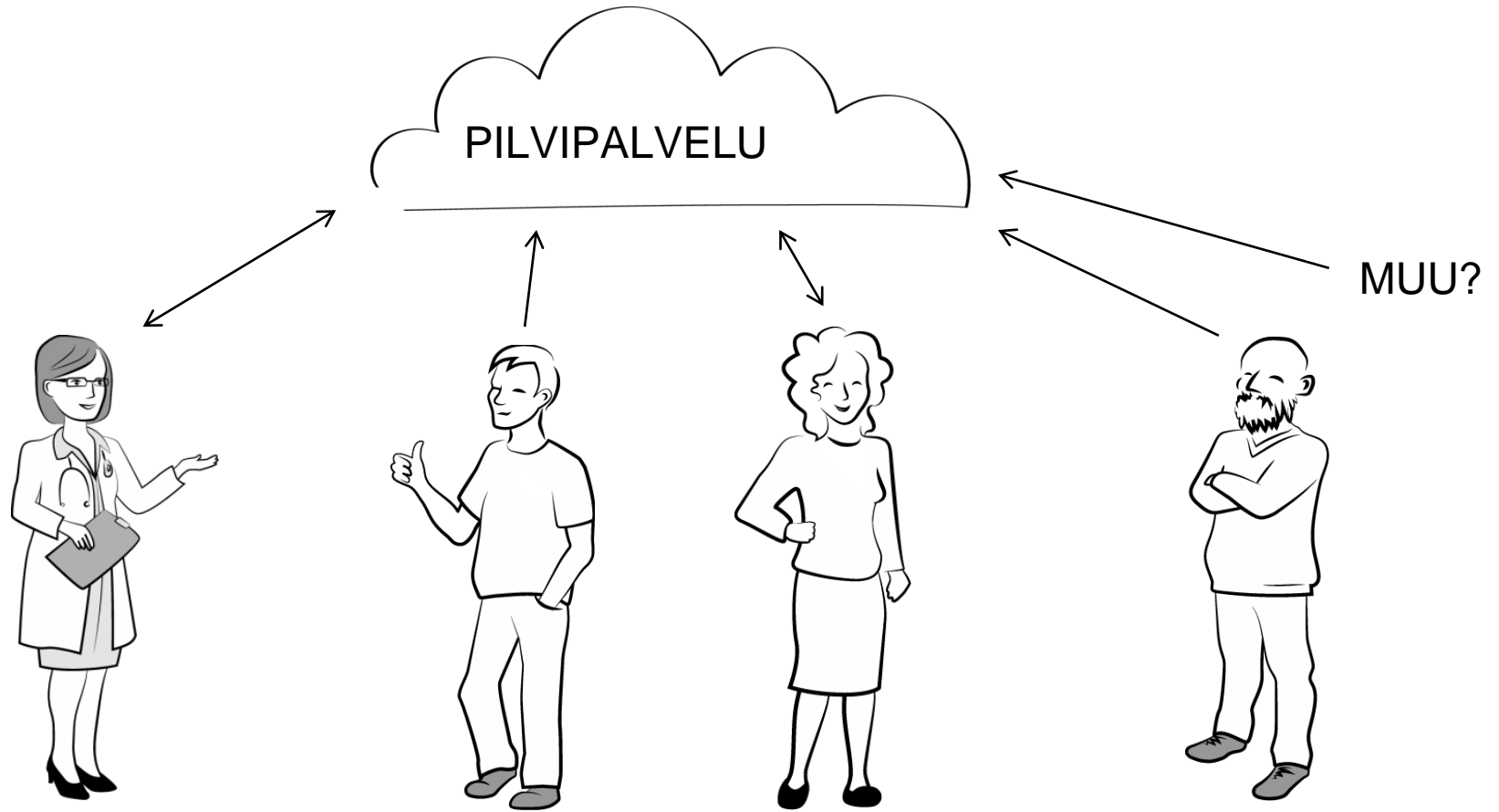
Pitkäaikaistyöttömät



# Esimerkki Työkyvyn arviointi Kemijärven työllisyysyksikössä



# KunnonSyyni-TIETOJÄRJESTELMÄ



TERVEYDENHOITAJA /  
LÄÄKÄRI

ASIAKAS

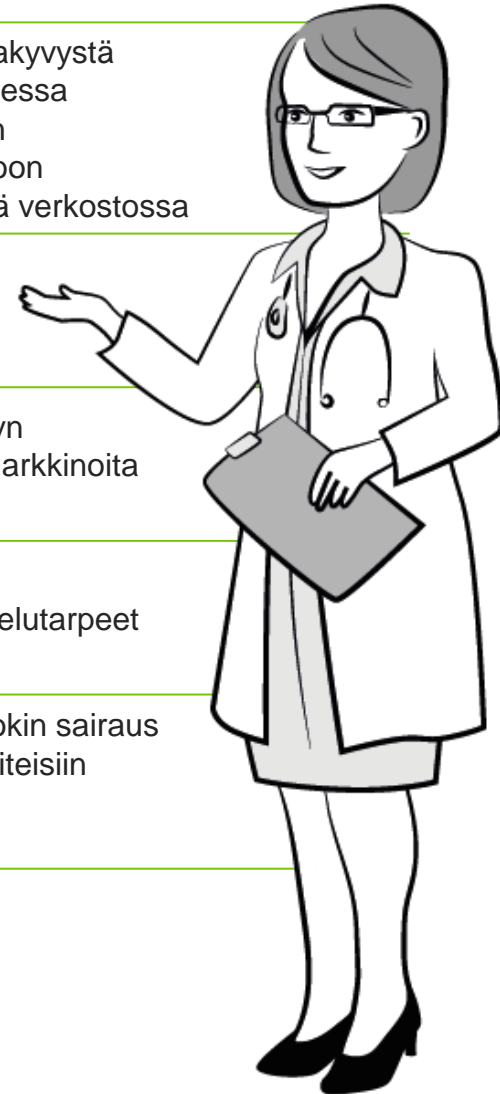
OHJAAJA /  
SOSIAALIOHJAAJA

TYÖPAJAOHJAAJA

# Monialainen työkyvyn arviointi KunnonSyynissä

[www.kunnonsyyni.fi](http://www.kunnonsyyni.fi)

<b>Asiakaskontakti</b>	Tunnistaa mahdollisen huolen asiakkaan tilanteesta ja palvelutarpeista Ohjaa asiakkaan omaohjaajan luo
<b>Omaohjaaja</b>	Tarkentaa huolen asiakkaan tilanteesta ja toimintakyvystä Tukee asiakasta luottamuksellisessa ohjaussuhteessa Tunnistaa ja kutsuu tarpeellisen asiakasverkoston Varmistaa asiakkaan suostumukset tietojen vaihtoon Koordinoi ja vastaa palvelutarpeen selvittämisestä verkostossa
<b>Sosiaaliohjaaja</b>	Selvittää sosiaalisen tilanteen ja –toimintakyvyn Voi toimia myös omaohjaajana
<b>Työpajaohjaaja/kuntouttavan työtoiminnan ohjaaja</b>	Tunnistaa asiakkaan työssä näkyvän toimintakyvyn Antaa arvion työssä selviytymisestä avoimia työmarkkinoita ajatellen
<b>Terveydenhoitaja</b>	Tunnistaa terveyteen liittyvät huolenaiheet ja palvelutarpeet
<b>Lääkäri</b>	Arvioi, onko heikentyneen toimintakyvyn takana jokin sairaus Ohjaa tarvittaviin hoidon ja kuntoutuksen toimenpiteisiin Arvioi työkyvyn / työkyvyttömyyden Kirjoittaa tarvittavat lausunnot
<b>Kaikki osallistuvat, omaohjaaja koordinoi</b>	Johtopäätökset ja suunnitelmat <ul style="list-style-type: none"><li>• Palvelutarpeesta</li><li>• Hoidon ja kuntoutuksen tarpeista</li><li>• Työkyvystä</li><li>• Toimeentulosta</li></ul>





# Työttömien palvelut Sote-uudistuksessa?

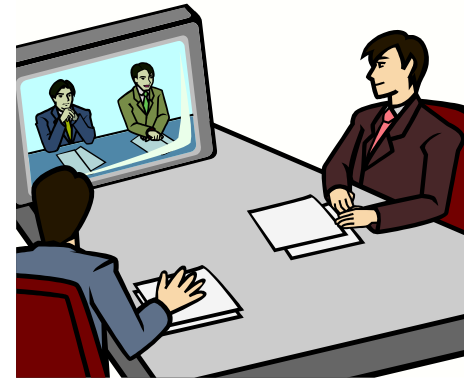
- Monialaisten palveluiden (Te, Sos, Kela) Työvoiman palvelukeskukset lakkaavat
- Monialaista palvelua tarvitsevat vaikeassa työmarkkina-asemassa olevat siirtyvät maakuntien vastuulle
- Yli 1000 pv työttömänä olleen työmakkinatuen kustannuksista 70% →30% maakunnalle?

# Kuntoutuskomitean ehdotuksia STM 2017

- Kuntoutukseen yhteinen toimintamalli, joka on prosessi
- Maakunta vastaa, keskitetty asiakas- ja palveluohjauksen malli (case management)
- Vastuuhenkilö kun tarvitaan palvelukokonaisuuden yhteensovittamista
- Maakunta edellyttää, että kasvupalveluja tuottavat tekevät yhteistyötä eri sektoreiden kanssa
- Työttömien työkyvyn ja kuntoutustarpeen arvionti ja kuntoutus nostetaan selkeästi kehittämisen kohteeksi

# Monialaisesta yhteistyöstä

- Vaikeaa
- Jokainen haluaa tehdä työnsä hyvin ja ” pärjätä itse ”
- Pelkoa? Olenko osannut tehdä oikein?
- Kilpailu siitä, kuka oikeasti tietää asiakkaan asiat
- Työpaine
- Oma osaamista vaikea tunnistaa ja tuoda yhteistyöhön
- Monialainen ryhmä – ryhmädynamiikan lait koskevat myös ammattilaisryhmiä!



# Monialainen yhteistyö?

- Toiminnan/palvelun perustehtävä?
- Oman tulosalueen/sektorin (tulos)tavoitteet?
- Tiedostamattomat tavoitteet ja tarpeet?
- Eri yksiköiden/sektoreiden kilpailu?
- Työntekijän / päällikön henkilökohtaiset tarpeet
- Halutaanko keskittyä selkeämpiin / helpompiin asioihin tai asiakkaisiin?

# Yhteenvetoa

- Työttömissä on paljon sairaita, jotka ovat hoidon ja kuntoutuksen ulkopuolella
- Heillä on hyvin monenlaista palveluntarvetta
- Syrjäytymisen ilmiö huomioitava
- Terveystarkastus ei ole riittävä työkyvyn tukemisen tai työllistymisen näkökulmasta
- Työkyvyn arviointi perustuu toisenlaiseen teoriaan ja intresseihin kuin terveystarkastus
- Työttömät ovat keskeinen asiakasryhmä, jotka hyötyisivät sosiaali- ja terveydenhuollon integraatiosta
- Integraatio vaatisi eri sektoreiden yhteistoimijuutta ja palveluiden johtamista yhteisten tavoitteiden mukaisesti