

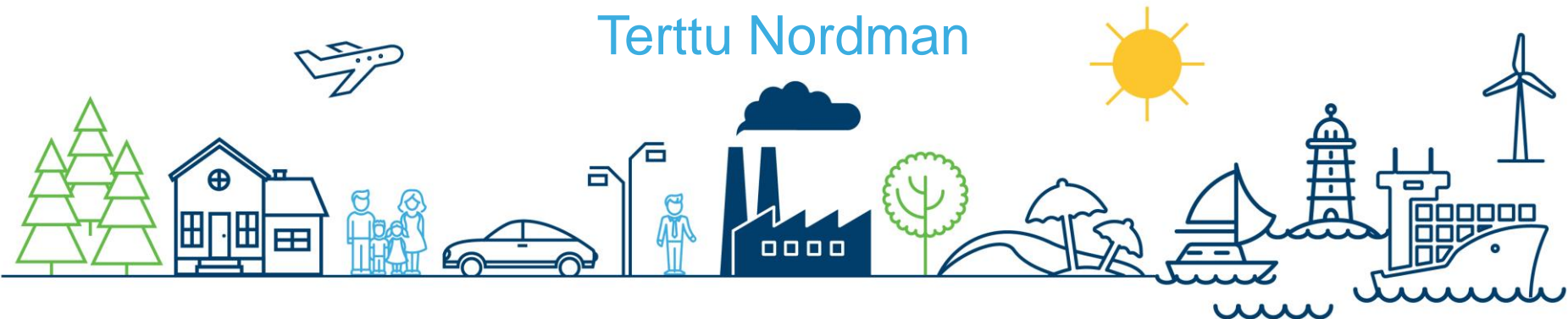
SATAKUNTA

- elämää parhaimmillaan

Sote-valmistelun ajankohtaiskatsaus

Työllistämisen- ja valmennuspalveluiden foorumi
29.11.2017

Terttu Nordman



SATAKUNTA
- elämää parhaimmillaan

Mistä on kyse?



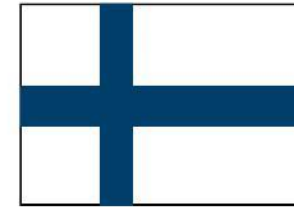
KUNNAT

- Osaaminen ja sivistys
- Terveys ja hyvinvointi
- Liikunta ja kulttuuri
- Nuorisotoimi
- Paikallinen elinkeinopolitiikka
- Maankäyttö ja rakentaminen



MAAKUNNAT

- Sosiaali- ja terveydenhuolto
- Pelastustoimi
- Ympäristöterveydenhuolto
- Maatalous ja maaseudun kehittäminen
- Alueiden ja elinkeinoelämän kehittäminen
- Yritys-, työ- ja elinkeinopalvelujen järjestäminen
- Kotouttamisen edistäminen
- Alueiden käytön suunnittelu ja ohjaus
- Maakuntakaavoitus sekä rakennustoiminnan edistäminen
- Kala- ja vesitalous, vesihuollon suunnittelu sekä vesi- ja merenhoito
- Liikennejärjestelmäsuunnittelu ja alueellinen tienpito
- Maakunnallisen identiteetin sekä kulttuurin, osaamisen ja liikunnan edistäminen
- Yhteiskunnan turvallisuusstrategiaan kuuluva alueellinen varautuminen
- Lain perusteella annettavat muut alueelliset tehtävät



VALTIO

- Oikeusvaltion ylläpito ja kehitys
- Perusoikeuksien turvaaminen ja arviointi
- Turvalisuus
- Valtakunnalliset ja kansainväliset tehtävät
- Yleinen edunvalvonta



[Lisätietoja Alueuudistuksen verkkosivuilta](#)

Mistä on kyse?

Yhdenvertaiset ja nykyaikaiset palvelut
Hyvinvointi- ja terveyserojen vähentäminen

Kustannusten kasvun hillitseminen

Resurssien tehokas käyttö

Monikanavaisen rahoituksen yksinkertaistaminen

Valinnanvapauden lisääminen



Maakuntauudistus Satakunnassa



- Palvelut 223 000 asukkaalle
- Siirtyviä työntekijöitä 11 000
 - 1 000 työntekijän työ liittyy aluehallintoon
 - 10 000 työntekijän työ liittyy sosiaali- ja terveydenhuoltoon
- Sote-budjetti noin miljardi euroa



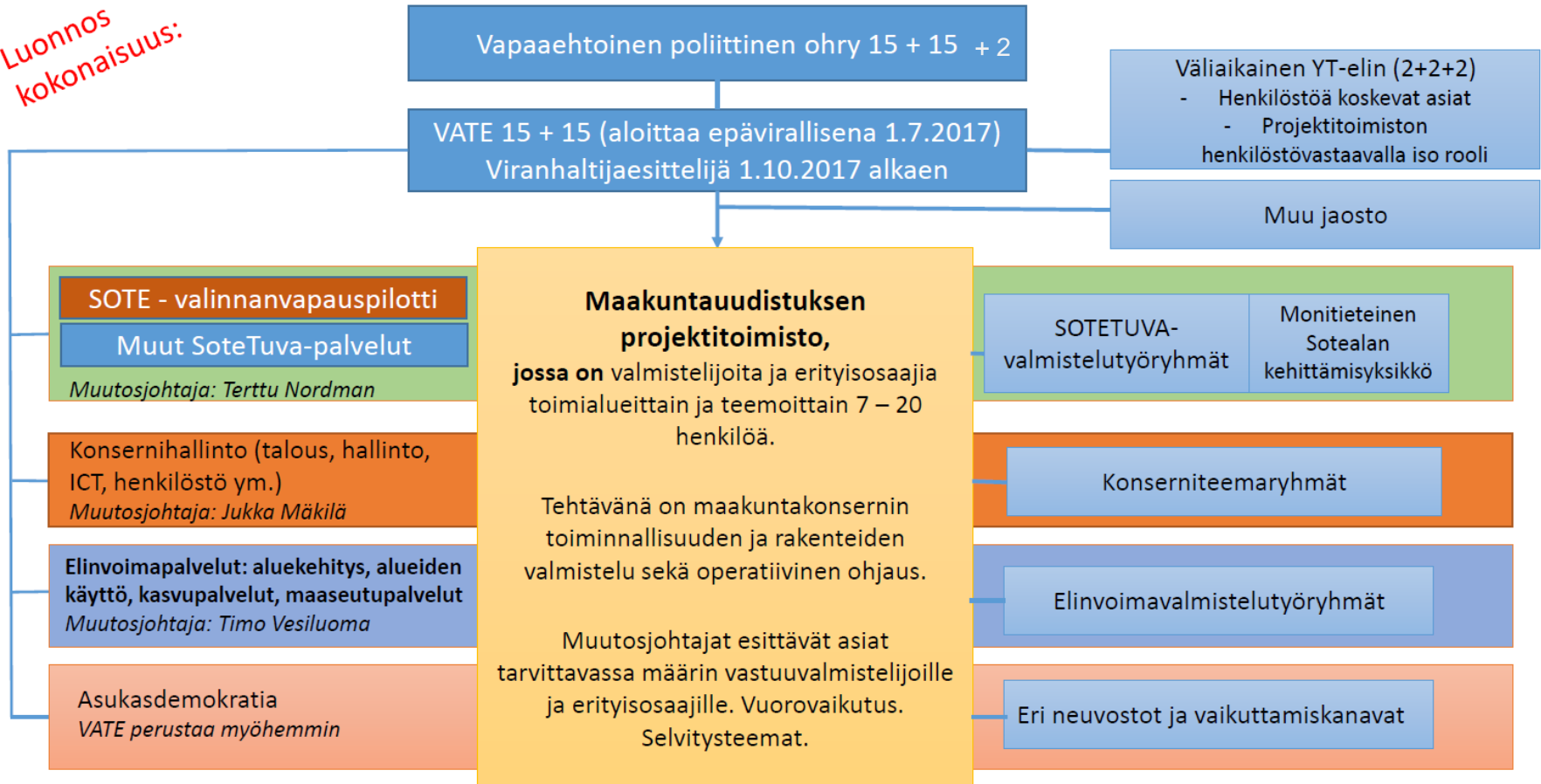
Maakuntaudistus Satakunnassa

- Satakunta on turvallinen ja elinvoimainen alue ihmisille, palveluille, elinkeinoelämälle, taloudelle ja ympäristölle
- Osaaminen korostuu ja siitä ollaan ylpeitä maakunnassa, Suomessa ja maailmalla
- Satakunta on lähellä ja Satakunnassa kaikki on lähellä
- Satakuntalaiset huolehtivat itse hyvinvoinnistaan ja heistä huolehditaan hyvin. Palvelut järjestetään sujuvasti ja asiakaslähtöisesti



Väliaikaishallinnon aikaiset valmistelulinjat

Luonnos kokonaisuus:



Kuva: (AA-H, TV, JM, TN 29.5.2017)

Valmisteluryhmät

- 28 valmisteluryhmää
 - Jatkavat valmistelua huomioiden maakunnan palvelualueet
 - VATE:n alaisuudessa ja ohjauksessa
 - Yhteistyö muutosjohtajien, eri alojen vastuvalmistelijoiden, sote-projektien sekä muutosagenttien kanssa
- Tehtävänä syventää ja yhdenmukaistaa toimiala-osaamista palvelutuotannon kehittämisessä ja tukea VATE:n työtä toimialan sisältöasioissa

Konserni:

Henkilöstöhallinto
Kaisa Kausto-Uski

ICT
Arttu Perttula

Konsernivalmistelu
Jukka Mäkilä

Sopimukset
Päivi Vuorinen

Talous
Tuomas Hatanpää

Turvallisuus ja varautuminen
Pekka Tähtinen

Viestintä
Taru Naskali

Elinvoima:

Alueiden käytön palvelut
Päivi Liuska-Kankaanpää

Aluekehityspalvelut
Timo Vesiluoma

Liikennepalvelut
Puheenjohtaja valitaan myöhemmin

Kasvupalvelut
Marja Karvonen / Juhani Sundell

Maakuntastrategian koordinointi
Puheenjohtaja valitaan myöhemmin

Maaseutupalvelut
Pekka Antila

Ympäristöpalvelut
Mirja Koskinen

Sote:

Aikuispalvelut
Heli Toroska

Hyvinvoinnin ja terveyden edistäminen
Mari Kaunistola

Ikääntyneiden palvelut
Pirjo Rehula

Lasten ja perheiden muutosohjelma (LAPE)
Mirja Antila

Monitieteinen sote-alan kehittämissyksikkö
Mari Niemi

Muut tukipalvelut
Marjukka Palin

Palveluverkon kehittäminen
Terttu Nordman

Päihde- ja mielenterveyspalvelut
Leena Kivimäki

Päivystys 24 h
Eija Vaula

Sairaanhoidon liittyvät tukipalvelut
Harri Hagman

Tuotteistus
Esa Puolamäki

Sidosryhmäyhteistyö
Milja Karjalainen

Vammaispalvelut
Vesa Kiiski

Ympäristöterveydenhuolto
Laura Juhantalo



Sote-toimintasuunnitelma

- Satasoten projektisuunnitelman linjaukset ohjaavat edelleen valmistelua
- 15 sote-substanssivalmisteluryhmää, joille on määritelty yleisellä tasolla
 - Tavoitteet (Osa tavoitteista ja aikatauluista määrittyy STM:n linjausten mukaan.)
 - Toimenpiteet ja niiden tavoiteaikataulut
 - Vastuutahot ja yhteistyökumppanit
 - Odotetut tuotokset ja tulokset
- Valmisteluryhmien kokoonpanoa on tiivistetty
 - Työryhmät voivat nimetä toimeenpanevia alatyöryhmiä
- Valmisteluryhmät raportoivat sote-muutosjohtajalle, jonka kautta asiat etenevät Vatelle ja päättävillä tahoilla
- Satasote-hankkeet ja valmisteluryhmät tekevät kiinteää yhteistyötä
- Valmisteluryhmien toimeksiannon aikajännettä esitetään ajalle 1.10.2017 – 31.10.2018 keskeytymättömän valmistelun varmistamiseksi
 - Uudistuksen tehtävä- ja toimijakenttä on laaja-alainen: uudistus koskee kaikkea toimintaa. Integroitujen prosessien ja yhteisten toimintamallien rakentamista on tehtävä pitkäjänteisesti. Aikajänne vastaa myös kärkihankkeiden tavoiteaikataulua

Satakunta jätti hakemuksensa palvelusetelikokeiluun

- STM avasi haun palvelusetelikokeilujen laajennukseen sekä uusille hankkeille 4.10.2017
- Kokeiluhanke toteutetaan 12/2017 – 12/2018
- Palvelusetelikokeilun hankesuunnitelma kohdistuu **henkilökohtaiseen budjettiin ja terapiapalveluiden palveluseteliin**
- **Kunnilta pyydetty sitoumus osallisuudesta**
- **Valinnanvapauslakiluonnos-lausunto**



Palveluseteli; maakunnallisesti yhteinen palveluseteli otetaan käyttöön erilaisissa terapioidissa mm.

- Musiikkiterapia
- Allasterapia
- Toimintaterapia
- Kuvataideterapia
- Ratsastusterapia
- Eläinavusteinen terapia
- Fysioterapia
- Lymfaterapia
- Jalkojenhoito
- Psykoterapia
- Neurologinen kuntoutus
- Puheterapia ja tulkkipalvelu lisäämään kommunikoinnin mahdollisuutta
- Mahdollisesti myös sopeutumisvalmennus

Henkilökohtainen budjetti

- Henkilökohtainen budjetti on asiakassuunnitelmassa määritellyn palvelukokonaisuuden hankkimiseksi määritelty rahasumma.
- Budjetin saaminen edellyttää, että maakunnan liikelaitos arvioi palvelutarpeen ja tekee asiakkaalle asiakassuunnitelman.
- Näiden palvelujen perusteella määritellään henkilökohtaisen budjetin sisältö ja palveluihin käytettävissä oleva euromäärä.
- Henkilökohtaista budjettia on tarjottava jatkuvaa ja laaja-alaista tukea tarvitseville ikääntyneille tai vammaisille henkilöille.
- Hankkeessa henkilökohtainen budjetti kohdentuu vammaisten ja ikääntyneiden palveluasumiseen.

Muutoksia perustuslakivaliokunnan lausunnon perusteella

Muun muassa:

- Maakunnan ei ole pakko yhtiöittää omia sote-keskuksia ja suunhoidon yksiköitä:
 - Maakunnan liikelaitoksella tulee olla oma sote-keskus ja suunhoidon yksikkö
 - Voivat olla samassa liikelaitoksessa muiden palvelujen kanssa tai niitä varten voi olla erillisiä liikelaitoksia
- Valinnanvapausjärjestelmä tulee voimaan vaiheittain vuodesta 2020 alkaen
- Sote-keskuksen palveluvalikoimaa on muutettu, mm. sosiaalipalveluja saa vain liikelaitoksesta
- Asiakassetelin voi antaa vain maakunnan liikelaitos, asiakassetelisääntelyä tarkennettu



Sote-keskuksen valinta

- Sosiaali- ja terveystieteiden keskuksat aloittavat toimintansa 1.1.2021.
- Asukas voi valita haluamansa julkisen tai yksityisen sote-keskuksen. Valinnan voi tehdä 1.10.2020 alkaen. Valintaan sitoudutaan puoleksi vuodeksi.
- Jos asukas ei valitse itse sote-keskusta, hänet listataan liikelaitoksen sote-keskuksen asiakkaaksi. Asiakas voi kuitenkin halutessaan vaihtaa sote-keskusta.
- Jos asukas ei ole valinnut sote-keskusta vuoden 2023 alkuun mennessä, hänestä tulee parhaiten saavutettavissa olevan sote-keskuksen asiakas.



Sote-keskuksen palvelut

- Terveysneuvonta, hoitajan ja lääkärin palvelut, sosiaalihuollon ammattihenkilön ohjaus ja neuvonta.
- 1.1.2022 alkaen ainakin sisätautien, lastentautien, geriatrian ja silmätautien erikoislääkärien palveluja.
- Palvelut ja maksut ovat kaikissa sote-keskuksissa samat.
- Sote-keskus ei myönnä asiakaseteleitä.
- Sote-keskus vastaa aina asiakkaan palvelujen kokonaisuudesta, vaikka se käyttäisi osassa palvelujaan alihankkijoita.

Liikelaitoksen sosiaalipalvelut sote-keskuksessa

- Maakunnan pitää jalkauttaa sosiaalihuollon osaamista sote-keskusten tueksi.
- Asiakkaan palvelutarpeen arviointi yhteistyössä sote-keskuksen kanssa, asiakassuunnitelman laadinta ja päätökset muista kuin sote-keskuksen palveluista, ml. palvelut asiakas-setelillä ja henkilökohtaisella budjetilla.
- Palvelutarpeen arvioinnissa ja päätöksenteossa voidaan hyödyntää myös digitaalisia palveluja.

3.11.2017

Hammashoitolan valinta

- Hammashoitolat aloittavat toimintansa 1.1.2022.
 - Asiakas voi valita haluamansa julkisen tai yksityisen suunhoidon yksikön. Valinnan voi tehdä 1.10.2021 alkaen. Valintaan sitoudutaan puoleksi vuodeksi.
- Jos asiakas ei ole tehnyt valintaa, hänen tietonsa kerätään maakunnan liikelaitoksen tietoihin, mutta häntä ei listata minkään hammashoitolan asiakkaaksi.
- Jos asiakas ei ole valinnut hammashoitolaan ennen 1.1.2024, hän saa vuoden 2024 alusta suunhoidon palvelut parhaiten saavutettavissa olevasta hammashoitolasta.

Maakunnan liikelaitoksen palvelut

- Maakunnan liikelaitos tuottaa sote-keskusten ja hammashoidon palvelujen lisäksi ne palvelut, joita ei saa sote-keskuksesta tai hammashoitolasta.
 - Mm. kaikki sosiaalipalvelut, erikoissairaanhoido, neuvolat, koulu- ja opiskeluterveydenhuolto
- Asiakas voi valita liikelaitoksen koko maasta ja sen palveluyksikön. Palveluyksiköitä voivat olla esimerkiksi sairaalat ja sosiaaliasemat.
- Maakunnan liikelaitos arvioi osaltaan asiakkaan palvelutarpeen ja tekee tarvittaessa asiakassuunnitelman.
- Asiakas voi saada asiakassetelin tai henkilökohtaisen budjetin, jolla hankkii tarvitsemiaan palveluja yksityisiltä palveluntuottajilta.

Mikä on asiakasseteli?

Asiakas voi saada maakunnan liikelaitokselta asiakassetelin palvelun hankkimiseen yksityiseltä tuottajalta. Maakunnan liikelaitos arvioi ensin palvelutarpeen. Jos asiakas ei halua asiakasseteliä, hän saa palvelut liikelaitoksesta tai muulla tavoin ostopalveluna.



- Asiakassetelillä saa laissa määrättyjä ja maakunnan päättämiä palveluja yksityiseltä palveluntuottajalta.
- Asiakas voi valita maakunnan hyväksymän palveluntuottajan mistä tahansa maakunnasta.
- Asiakasmaksu on sama samasta palvelusta ja sen perii maakunta, ei palveluntuottaja.
- Maakunnan liikelaitos vastaa asiakkaan palvelujen kokonaisuudesta, laadusta ja kustannuksista.
- Asiakasseteli otetaan käyttöön laissa määritellyissä palveluissa ja muissa maakunnan päättämissä palveluissa (esim. kotipalvelu, kotihoito, asumispalvelut, sosiaalinen kuntoutus, tietyt kirurgiset toimenpiteet).

Henkilölliset palvelut henkilökohtaisella budjetilla

Henkilökohtaisella budjetilla voi valita palveluntuottajaksi järjestön tai yrityksen ja vaikuttaa palvelun sisältöön.



- Budjettia saa käyttää asiakassuunnitelman mukaisissa palveluissa ja suunnitelmassa määriteltyjen sisältöjen puitteissa. Asiakas voi itse päättää, mistä hankkii palvelut ja minkälainen apu tai tuki auttaa juuri häntä parhaiten.
- Maakunnalla on velvollisuus ottaa henkilökohtainen budjetti käyttöön vanhus- ja vammaispalvelujen asiakkaille, joilla on pitkäaikaista ja laaja-alaista avun tarvetta ja jotka pystyvät joko itse tai tuettuna suunnittelemaan ja hankkimaan omat palvelunsa.
- Maakunta maksaa suoraan palveluntuottajalle henkilökohtaisen budjetin mukaiset korvaukset. Asiakkaan tilille ei siis siirry rahaa.

Pienet ja keskisuuret tuottajat

- Sote-keskus voi täydentää omaa palvelutuotantoaan ostamalla palveluja pieniltä ja mikroyrityksiltä.
- Yrityksen voivat toimia sote-keskuksena myös yhteistyösopimusten tai yhteisen yrityksen kautta (esim. osuuskunta).
- PK- ja mikroyrityksillä on hyvät edellytykset toimia asiakassetelipalvelujen ja henkilökohtaisen budjetin palvelujen tuottajina.
- Myös maakunnan liikelaitos voi hankkia palvelutuotantoa yrityksiltä ostopalveluina.
- PK- ja mikroyrityksillä on jatkossakin mahdollisuus tuottaa tukipalveluja maakunnassa toimiville palveluntuottajille (esim. siivous, ruokahuolto).

Voimaantulo vaiheittain

Sote-järjestämislain ja valinnanvapauslain on tarkoitus tulla voimaan 1.1.2020. Vastuu sote-palvelujen järjestämisestä siirtyisi kunnilta maakunnille.

Henkilökohtainen budjetti tulisi käyttöön 1.1.2020.

Asiakasseteli olisi otettava käyttöön viimeistään 1.7.2020.

- Maakunnan olisi otettava asiakasseteli käyttöön tietyissä erikoissairaanhoidon palveluissa viimeistään 1.1.2022.

Sote-keskukset aloittaisivat toimintansa 1.1.2021.

Suunhoidon yksiköt aloittaisivat toimintansa 1.1.2022.

Kiitos!

Kysymyksiä?