



Elinkeino-, liikenne- ja ympäristökeskus
Närings-, trafik- och miljöcentralen

Vt 12 Alasjärvi – Huutijärvi Ympäristövaikutusten arviointi- menettely ja yleissuunnitelma

VAIKUTUSTYÖPAJA 5.4.2016 MUISTIO

RAMBOLL

1. LÄHTÖKOHTIA

Pirkanmaan elinkeino-, liikenne- ja ympäristökeskus on käynnistänyt maantielainmukaisen yleissuunnitelman laadinnan ja ympäristövaikutusten arviointimenettely (YVA-menettely) valtatie 12 parantamisesta Alasjärven ja Huutijärven välillä.

Vaikutustyöpajan tavoitteena oli saada hankkeen eri osapuolia keskustelemaan yhdessä suunnitelmista ja kertomaan näkemyksiään vaikutusarvioinnin pohjaksi. Työpajassa kerättiin osallistujien näkemyksiä nykytilasta, vaihtoehtoista ja hankkeen vaikutuksista erityisesti paikallisille ihmisille. Työpajan antia hyödynnetään vaikutusarvioinnissa ja suunnittelussa.

2. OSALLISTUJAT

Työpajaan kutsuttiin 62 edustajaa seuraavista ryhmistä:

- Asukasyhdistykset
 - Vatialan Omakotiyhdistys ry
 - Ilkonmäen Seudun Asukasyhdistys ry
 - Pikkolan-Pikonkankaan Asukasyhdistys ry
 - Herttualan Asukasyhdistys ry
 - Mäyrävuorelaiset ry
 - Huutijärven kylätoimikunta
 - Huhmarin Omakotiyhdistys ry
 - Rantakoivistolaiset ry
 - Tiihalan kylätoimikunta
 - Koillis-Alvari (asukasedustaja)
- Luonto- ja kansalaisjärjestöt
 - Pirkanmaan Lintutieteellinen Yhdistys ry
 - Pirkanmaan Luonnonsuojelupiiri
 - Tampereen ympäristönsuojeluyhdistys ry
 - Kangasalan Luonto ry
 - Luonto-Liiton Hämeen piiri
 - Kangasalan retkeilijät ry
- Kulkumuodot
 - Tampereen Pyöräilijät ry
 - Suomen liikenneliitto ry
 - Autoliiton Tampereen seudun osasto ry
 - SKAL, Sisä-Suomen Kuljetusyrittäjät ry
- YVA-ohjelmasta mielipiteen jättäneet
- Hankkeen postituslistalle yhteystietonsa ilmoittaneet
- Linja-autoliitto, Sisä-Suomen osasto
- Koulut, päiväkodit, hoitolaitokset
 - Tredu / Kangasalan toimipiste
 - Kirkkoharjun koulun vanhemmat ry
 - Leinolan koulun vanhempiyhdistys ry
 - Suoraman päiväkot
 - Itätuulen päiväkot
 - Jalmarin Koto, Kangasalan palvelutalosaatiö
 - Juhanankartano, kehitysvammaisten asumispalvelut
 - Puuwilla-koti, kehitysvammaisten avopalvelut
- Yritykset ja elinkeinoelämä
 - Kangasalan yrittäjät
 - Tampereen Ratsastusseura ry
 - Tammerkosen yrittäjät
 - Väinö Paunu Oy
 - Sirpan Bussimatkat Oy
- Viranomaistahot
 - Poliisi, Liikennepoliisisektori Pirkanmaa
 - Pirkanmaan pelastuslaitos

Työpajaan osallistui 22 henkilöä, jotka edustivat seuraavia tahoja:

Taho	Nimi
Vatialan Omakotiyhdistys ry	Rainer Toiminen
Ilkonmäen Seudun Asukasyhdistys ry	Pekka Nieminen, Pertti Nieminen
Mäyrävuorelaiset ry	Hannu Arvonen
Huutijärven kylätoimikunta	Anja Aarnio, Marjatta Pöllänen
Tiihalan kylätoimikunta	Kalevi Lepo
Leinolan koulun vanhempainyhdistys ry	Maija Kossila
Tampereen Pyöräilijät ry	Heikki Kerppilä
Kangasalan Luonto ry	Jorma Mäntylä
Pirkanmaan luonnonsuojelupiiri	Heikki Toivonen
Joutsiniemen kartano	Jussi Joutsiniemi
Asukkaat	4 asukasedustajaa
Pirkanmaan pelastuslaitos	Ari Vakkilainen
Tilaaja ja suunnittelukonsultti	
Pirkanmaan ELY-keskus	Tero Haarajärvi
Ramboll	Jari Mannila, Marketta Hyvärinen, Arto Viitanen, Venla Pesonen

3. TYÖPAJAN KULKU

3.1 Työpajan ohjelma

Työpaja järjestettiin tiistaina 5.4.2016 klo 17.30–20 Ahjärveläisten talolla Kangasalla. Pirkanmaan ELY-keskuksen projektipäällikkö Tero Haarajärvi avasi työpajan ja esitteli paikalla olevat konsultin edustajat. Rambollin tiesuunnittelija Arto Viitanen esitteli tiesuunnitelmia ja projektipäällikkö Jari Mannila esitteli ympäristövaikutusten arviointimenettelyä (YVA) ja arvioitavia vaikutuksia.

Alustusten jälkeen osallistujat esittivät kysymyksiä.

Kysymys: Mitkä ovat perustelut sille, että valittuihin suunnitelmavaihtoehtoihin oli päädytty? Miksi lähdetään jotain muuttamaan?

Vastaus: (Arto Viitanen): Nelikaistaisen tien välityskyky ja liikenteen sujuvuus ovat paremmat. Eritasoliittymärakaisuissa suorien ramppien puolesta puhuu se, että Vt 12 on erikoiskuljetusreitti. Jos tien keskellä on kaide, erikoiskuljetukset pääsisivät ajamaan suorista rampeista suoraan lävitse, eikä erikoisjärjestelyitä tarvittaisi.

Kysymys: Tuleeko tieosuus tulevaisuudessa olemaan maan poikittaisliikenteen kannalta merkittävä? Jatkuuko parantaminen Lahden suuntaan?

Vastaus: (Tero Haarajärvi): Tieosuus on tulevaisuudessakin sekä valtakunnallisesti tärkeä pääväylä, että merkittävä kaupunkiseudun sisäinen väylä. Kaivannon jälkeiselle osuudelle ei ole suunnitteilla merkittävää tason nostoa. Kyseiselle osuudelle on suunniteltu kertaluokkaa pienempiä toimenpiteitä, kuten uusia ohituskaistoja.

Kysymys: Millä ohjenopeuksilla melut on laskettu?

Vastaus: (Jari Mannila): Melut on mallinnettu ohjenopeudella 100 km/h.

Kysymys: Toteutuuko tämä tiehanke?

Vastaus: (Tero Haarajärvi): Liikennevirasto tekee aikanaan yleissuunnitelma-työn hyväksymispäätöksen. Hankkeen rahoituksesta päätetään eduskunnassa. Yleissuunnitelma tulee palvelemaan etenkin kuntien kaavoitusta. Toteutus tulee olemaan Tampereen päästä vaiheittain ja lopullinen päätös toteutettavista pätkistä lähtee liikenteellisistä tarpeista.

Kysymys: Miten voidaan ennustaa liikenteen kasvu? Mihin se perustuu?

Vastaus: (Tero Haarajärvi): Tässä hankkeessa liikenne-ennusteen laadinnassa on käytetty liikennemallia. Liikennemalli perustuu maakuntaliiton ja kuntien laatimiin väestöennusteisiin. Joukkoliikenne on otettu liikennemallissa ja liikenne-ennusteessa huomioon. Suunnittelualueella liikkumisen arvioidaan kuitenkin olevan henkilöliikennepainotteista myös tulevaisuudessa.

Esittelyjen jälkeen vuorovaikutusasiantuntija Venla Pesonen ohjeisti ryhmätyöskentelyä ja ryhmien tehtäviä. Ryhmätyöskentelyn päätteeksi ryhmät kertoivat tiivistykset näkemyksistään koko joukolle, jonka jälkeen keskusteltiin vaikutuksista koko osallistujajoukolla.

Työpajan esitys ja muistio laitetaan hankkeen nettisivuille

www.ely-keskus.fi/web/ely/pirkanmaa-valtatie-12-alasjarvi-huutijarvi-vuoropuhelu.

Ohjelma

- 17.15 Kahvi
- 17.30 Tervetulosanat
 - Suunnittelutilanne
 - Alustavat vaikutusarviointit
- 18.00 Ryhmätöiden tehtävänanto ja ryhmätyöskentely
- 19.20 Ryhmien näkemysten esittely ja yhteiskeskustelu
- 20.00 Työpajan päätös

3.2 Ryhmien tehtävät

Osallistujat oli jaettu ilmoittautumisten ja osallistujien taustojen perusteella kolmeen ryhmään, joista oli pyritty muodostamaan mahdollisimman heterogeeniset taustaryhmien suhteen. Ryhmille annettiin seuraavat tehtävät:

- A. Täydentäkää 'asutus ja virkistys' –kartalle lähialueiden
- puuttuvat virkistysreitit tai –kohteet sekä ekologiset yhteystarpeet tien yli
 - marjastus-, sienestys- ja kalastusalueet
 - muut paikallisille tärkeitä kohteita
- B. Miten eri vaihtoehdot (VE0+, VE1, VE2) vaikuttavat
1. tien lähialueen elinoloihin; asumisviihtyvyys ja virkistys (melu, ilmanlaatu)
 - melusuojaustoiveet; missä ja millaisia (valli, aita ...)?
 2. liikkumiseen; liikenneyhteydet, liikenneturvallisuus, palvelujen saavutettavuus, estevaikutukset eri kulkutavoilla (autoilu, joukkoliikenne, pyöräily, kävely)?
 3. elinkeinoelämään; yritykset, kuljetukset, maa- ja metsätalous?
 4. maisemaan ja luontoon; vesistöt, pellot, metsät?

Miten haittoja voisi lievittää? Mikä on paras vaihtoehto?

→ kirjatkaa ylös ryhmän keskeiset näkemykset

- C. Kirjoittakaa paikannettavaa palautetta suunnitelmista tarralapuille suunnitelmakartoille



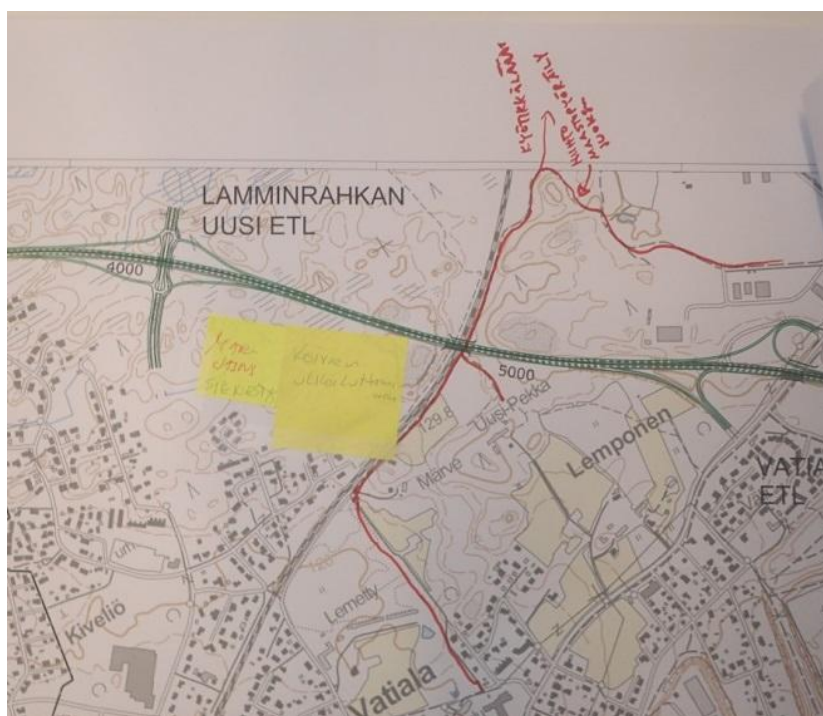
Kuva 1. Osallistujat työpajakarttojen äärellä. (Kuva: Marjatta Pöllänen)

4. TULOKSET

4.1 Nykytila

Osallistujia pyydettiin täydentämään kartalle tietoa nykytilan virkistysreiteistä ja -kohteista sekä muista tärkeistä kohteista. Alle on koottu ryhmässä aiheesta käytyä keskustelua.

- Linnainmaa, tien lähellä pohjoispuolella kulkee hirviä. Kuitenkaan ei ole hyvä edesauttaa hirvien ja muiden isojen eläinten kulkua valtatie eteläpuolen asuinalueille.
- Lamminrahkan kohdilla metsäiset alueet tärkeitä, molemmin puolin valtatieta. Alueella marjastusta, sienestystä ja koirien ulkoilutusta sekä myös pienriistan ja hirvien metsästysalue, joka tosin laajemmin on tien pohjoispuolella. Tärkeä alue virkistykseen kannalta etenkin Holvastin, Leinolan ja Kiveliön asukkaille.
- Vatialan alueella suosittu maastopyöräilyyn, hiihtoon ja juoksuun käytetty reitti, joka lähtee Vatialan koululta, alittaa valtatie ja jatkuu Kyötikkälään. Alikulku tärkeä reitti virkistysalueelle.



Kuva 2. Suosittu ulkoilureitti Vatialan koululta Kyötikkälän suuntaan.

- Vt 12 alikulkua kunnan/kaupungin rajalla, Lamminrahkan tulevan eritasoliittymän paikkeilla, käytetään ulkoiluun
- Yleisesti vaikea päästä tien puolelta toiselle, myös kevyen liikenteen väylät tarvitsevat tason nostoa ja epäviralliset karja/maatalousalikulut tunnustamista ja virallistamista. Nykytilassa useat valtatie 12 alikulut ovat huonokuntoisia ja pimeitä, kaipaavat avartamista ja valaistuksen lisäämistä. (listattuja alikulkuja: rautatien länsipuoli, Rieso, kunnanrajan itäpuoli, autohajottamon

kohta, Ranta-Koivisto, Tarpilan kohta, terveysaseman kohta, Mäyrävuori)

- Lentolan alueella kartalle paikannettiin suosittu lenkkeilyreitti, joka kulkee Kangasalan Prismalta Mäkirinteentietä Lentolan puolelle valtatieltä. Tien varrella ei ole erillistä kevyen liikenteen väylää. Reitti kulkee valtatie alin, alikulussa on huono näkyvyys, ei ole huomioitu kävelijöitä ja pyöräilijöitä.



Kuva 3. Osallistujien kartalle paikantama lenkkeilyreitti Lentolassa.

- Pähkinäkallion suojelualue: Yhdessä ryhmässä mainittiin, että Pähkinäkallio on arvokas virkistys- ja ulkoilukohde, jossa on paljon polkuja. Toisen ryhmän mukaan alueella ei juuri ole aktiivista virkistyskäyttöä, eikä alue ehkä kestäisikään runsasta käyttöä, koska lehtokasvillisuus on herkkää kulutukselle.
- Suoramajärven kohta: Valtatien melu haittaa, toivotaan kapeaa meluestettä tien eteläpuolelle. Suoramajärven tulee valtatie toiselta puolen suopohjaiselta alueelta hulevesiä, jotka ovat huonontaneet järven pohjan laatua. Hulevesien käsittelyyn kiinnitettävä huomiota tällä kohtaa. Peltoalueella kauriita.
- Suoramajärventielleä valtatie ja Suoramajärven välissä on asukkaiden aktiivisesti lenkkeilyyn käyttämä reitti.



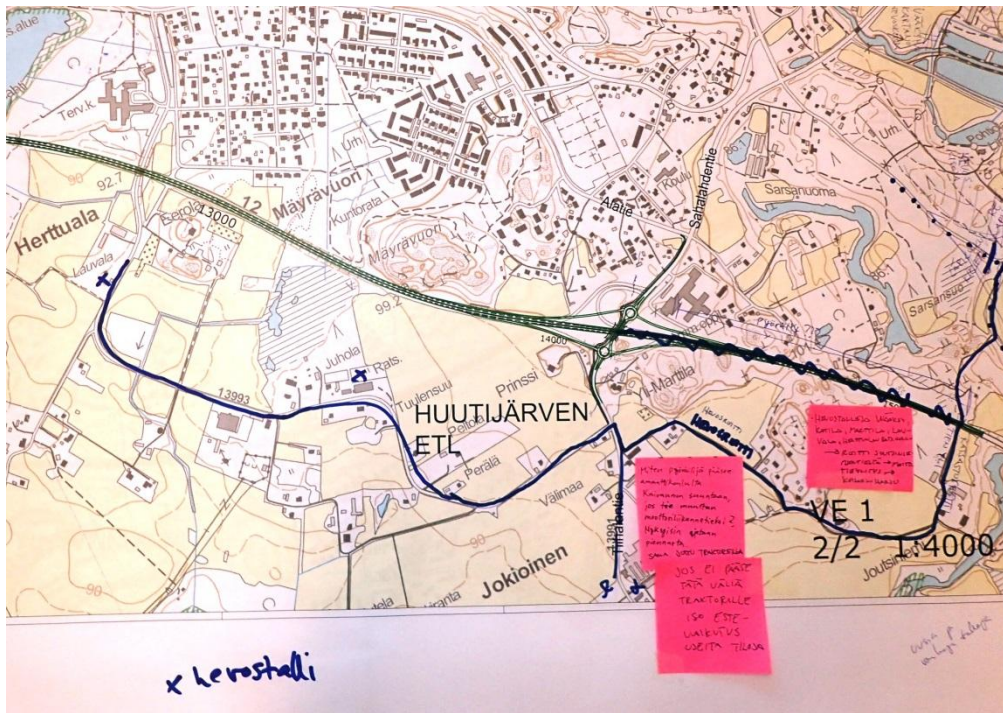
Kuva 4. Suoramajärventiellä kulkeva suosittu lenkkeilyreitti.

- Ranta-Koivoston alueelle liittymän eteläpuolelle rakenteilla hoitokoti
- Kirkkojärven itärannalla on luontopolku, jonne johtava alikulku on huono (mm. kertyy vettä). Jos alikulku ei ole toimiva, ei luontopolkua käytetä. Nyt polun käyttö on hyvin vähäistä.
- Kirkkojärvi: Kuohunlahden rumpua olisi parannettava, jotta vesi virtaisi paremmin Kirkkojärven ja Kuohunlahden välillä.
- Kirkkojärvi: ei ole havaittu kuolleita lintuja tiellä, vaikka usein kuljetaan. Enemmän kuolleita eläimiä on metsätaipaleella edempänä.
 - o joutsen pesii myös Kuohunlahdella ja Kirkkojärven eteläosassa
 - o lintuja paljon Kirkkojärven etelä- ja itäosassa, missä on rauhallisempaa
- Mäyrävuoren alue suojattava, tärkeä virkistyskohde, jossa paljon polkuja ja kiipeilyseinä, marjoja, sieniä. Ei saa viedä palaakaan tien alle.
- Mäyrävuori on todellinen vuori luolineen



Kuva 5. Mäyrävuoren ja Herttualan alueella kulkeva suosittu lenkkeilyreitti.

- Huutijärvellä Sahalahdentien itäpuolella on asuintaloja lähellä valtatieä melualueella ja myös oppilaitos (ammattiopisto) on oppilaitoksen lähellä
- Huutijärven ala-asteelle Huutijärven liittymän pohjoispuolelle kulkee oppilaita myös valtatie eteläpuolelta Herttualasta. Risteys nykyisellään vaarallinen jalankulkijoille, ei ole kevyenliikenteen väylää.
- Hevostilat ja ratsastus: Herttualasta Pohtiolammelle ja edelleen Mobiliaan ulottuva yhteys tärkeä virkistyskäytölle nyt ja tulevaisuudessa vielä tärkeämpi, kun Herttualaan tulee lisää asutusta.
- Pohtiolammen suunnassa mm. Väöksyn tallit, Pohtiolammen sääsikeskus (30 000 kävijää/vuosi), kesäteatteri ja Pohtiolammen ratsastuskeskus, jossa järjestetään vuosittain useita valtakunnallisia ratsastuskilpailuja.
- Hevostalleja Herttualan/Huutijärven alueella: Väöksy, Kotila, Marttila, Lauvala, Herttualan ratsastuskoulu → ratsastusreitti Joutsiniementie, Maitotie, tienylitys, Keisarinharju → yhteys Pohtiolammen ratsastuskeskukselle.
- Herttualan peltoalueilla kulkee kauriita ja joutsenet levähtävät → mielenkiintoinen ympäristö virkistyneen kannalta, ratsastuksen lisäksi myös hyvä pyöräilyalue
- Herttualan kohdalla alikulkusilta on liian matala. Tulee varata tilaa myös kevyen liikenteen väylälle.
- Huutijärven alueella Joutsiniementiellä on perinnemaisema ja perinnebiotooppi



Kuva 6. Kartalle paikannettu hevostalleja ja suosittu ratsastusreitti Herttualasta Pohtiolammelle.

4.2 Vaihtoehtojen vaikutukset ja liittymäratkaisut

Osallistujia pyydettiin keskustelemaan ja ilmaisemaan näkemyksiään hankevaihtoehtojen vaikutuksista mm. tien lähialueen elinoloihin ja asumisviihtyvyyteen, liikkumiseen, estevaikutuksiin eri kulkutavoilla, elinkeinoelämään sekä maisemaan. Osallistujat saivat myös esittää näkemyksiä haittojen lieventämiskeinoiksi.

Koska ympäristövaikutusarvioinnit olivat vielä keskeneräiset työpajan ajankohtana, osallistujilla oli mahdollisuus tutustua arvioiduista vaikutuksista vain alustaviin melumallinnuskarttoihin. Täten keskustelu painottui vaikutusten osalta meluun ja tien aiheuttamiin estevaikutuksiin etenkin virkistysreittien ja pyöräilyn näkökulmasta.

Eniten kannatusta osallistujien keskuudessa saivat vaihtoehdot VE0+, jossa tie säilyisi pääosin ennallaan pienin muutoksin ja VE1, eli kapea nelikaistainen tie, jossa kaistat erotettaisiin keskikaiteella ja meluntorjuntaa parannettaisiin. Osa osallistujista piti vaihtoehtoa VE2 hieman ylimitoitettuna.

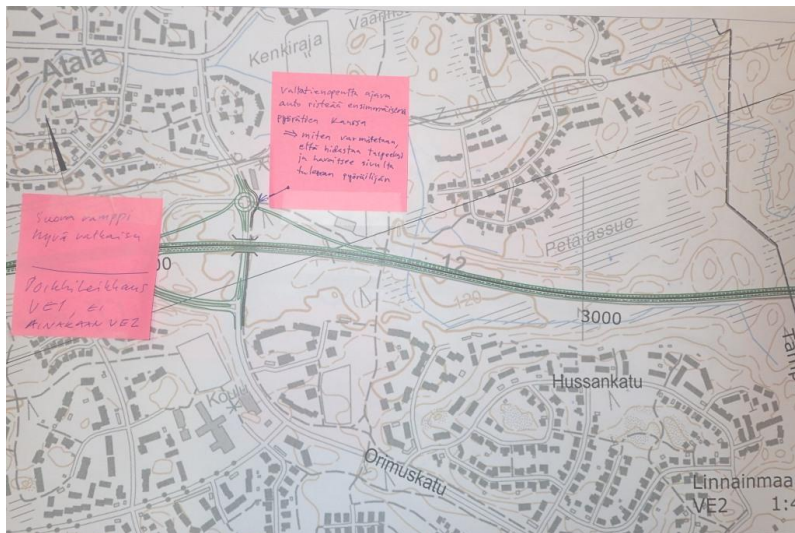
Alle on koottu osallistujien keskusteluja vaikutuksista sekä kartalle kirjatut kommentit yleisesti, sekä liittymäkohtaisesti.

Yleisiä kommentteja

- Vaihtoehto VE1 sai kannatusta, osin varauksella, että Ranta-Koivistosta itään ja Kirkkojärven kohta voisi jäädä ennalleen (0+). Natura-alueen kohdalla tietä ei saisi leventää
- VE2 vie jo liikaa tilaa ja heikentää Atalan alueen asumisviihtyvyyttä, VE0+ ok, VE1 käy
- Vaihtoehto 1 Lentolaan saakka Alasjärveltä (avaria tunneleita), Lentolasta Kangasalan keskustaan VE1 + meluaidat, Kangasalan keskustasta Huutijärvelle 0+
- Mahdollistettava pyöräreitti Vt12 varrelle tulevaisuudessa, ei tule estää suunnittelulla
- Tien varrella pitkiä osuuksia, joilla ei pääsyä tien yli jalan tai pyörällä → muodostuu ongelmaksi kun Ojalan alue rakentuu
- Monet kevyen liikenteen alikulut ovat ahtaita ja huonokuntoisia. Niitä pitäisi avartaa.
- Joukkoliikenne huomioitava
- Tulee huomioida kevyen liikenteen kohtaaminen tasossa ramppien päässä
- Meluseinät ovat ikävän näköisiä, onko mahdollista tehdä läpinäkyviä ja kestäviä seiniä, jotta maisema näkyisi tiellä kulkeville
- Melusuojuuksia toivottiin mm. Suoramajärven, Mäyrävuoren, Huutijärven, Lentolan ja Atalan kohdille.

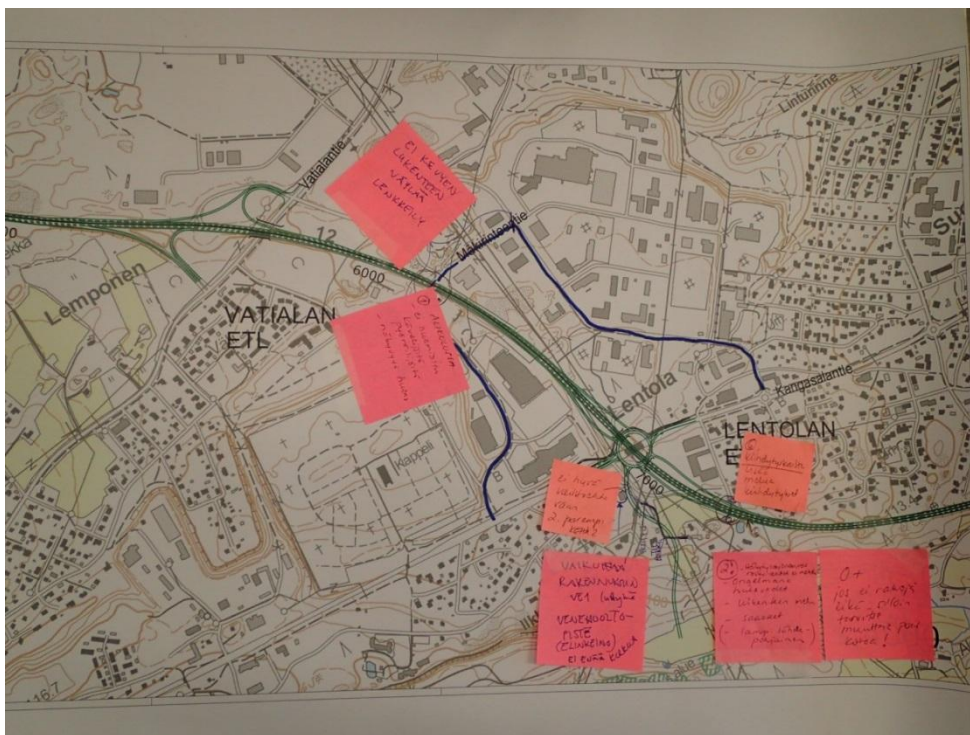
Osallistujat paikansivat kartalle runsaasti palautetta suunnitelmista myös liittymäkohtaisesti.

- Linnainmaan eritasoliittymä
 - Liittymävaihtoehto 2 eli suora ramppi asutuksen kannalta hyvä ratkaisu, vähentäisi meluhaittaa myös liittymän pohjoispuolen asutukselle, kun melulähde siirtyisi nykyistä kauemmas
 - Liittymävaihtoehto 2: Valtatienopeutta ajava auto risteää ensimmäisenä pyörätien kanssa. Miten varmistetaan että hidastaa tarpeeksi ja havaitsee sivulta tulevan pyöräilijän?
 - Liittymän eteläpuolella on Leinolan koulun liikuntapaikka (kenttä) ja leikkipaikka



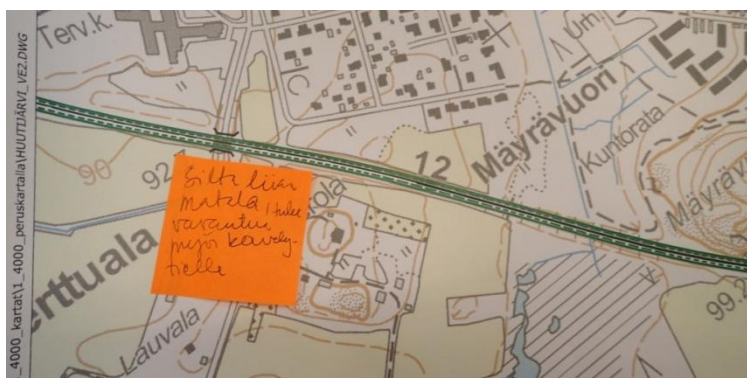
Kuva 7. Linnainmaan eritasoliittymän vaihtoehto 2, joka herätti huolta pyöräilijöiden turvallisuudesta liittymässä mutta sai kannatusta asukkaiden näkökulmasta melun kannalta.

- Lentolan eritasoliittymä
 - Kannatusta saivat liittymävaihtoehdot 1 ja 2
 - Liittymävaihtoehtoa 2 pidettiin parempana yritystoiminnan kannalta. Liittymävaihtoehto 1 vaikuttaa rakennussuunnitelmiin, katkaisee tien kiinteistöille, haittaa elinkeinon harjoittamista (venehuolto ja talvisäilytys)
 - valtatie eteläpuolella sijaitsevalle kiinteistölle kulku alikulun kautta, hälytysajoneuvot ja roska-autot eivät mahdu kulkemaan. Ongelmana hulevedet, liikenteen melu ja saasteet
 - eritasoliittymän kiihdytyskaista, kiihdytykset lisäävät melua
 - Lentolassa alikulun parantaminen on toiveissa (turvattomuuden tunne, huono näkyvyys autoilijoille ja kevyelle liikenteelle)



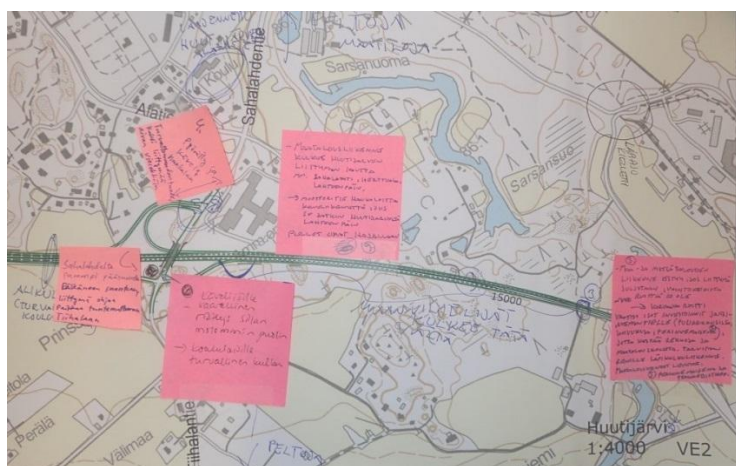
Kuva 8. Työpajaosallistujien karttamerkintöjä Vatialan ja Lentolan alueella.

- Ranta-Koiviston eritasoliittymä
 - Ranta-Koiviston eritasoliittymään idästä tultaessa rampin päässä on huono näkyvyys Valkeakosken suuntaan. Tasaus huono.
- Kangasalan eritasoliittymä
 - Liittymävaihtoehto 1 paras
 - Herttua: Alikulkusilta on nyt liian matala – vain henkilöautot mahtuvat. Siltaa tulisi avartaa, jotta kevyen liikenteen väylä mahtuisi sinne.



Kuva 9. Herttualan alikulkusillan nykytilaa kuvaava kommentti kartalla.

- Huutijärven eritasoliittymä
 - Toive suunnittelualan päättymisestä Huutijärven eritasoliittymään → muutoin estevaikutus maatalousliikenteelle ja pyöräilylle
 - Miten pyöräilijä pääsee ammattikoululta Kaivannon suuntaan jos tie muutetaan moottoriliikennetieksi? Nykyisin ajetaan piennarta
 - Huutijärven alueella useita maatiloja, pellot ovat hajallaan, maatalousliikenne kulkee Huutijärven liittymän kautta (mm. Sahalahti, Herttua, Lahteen päin)
 - Kävelijöille vaarallinen risteys sillan molemmin puolin → sillalle tarvitaan kevyen liikenteen väylä, tai erillinen alikulku (koulureitti Herttualasta tien pohjoispuolella sijaitsevalle Huutijärven koululle) → liittymävaihtoehdossa 1 sillalle on esitetty kevyen liikenteen väylä
 - Pyöräily ja kävely hankalaa, turvattomuuden tunne, kaksi liittymää aivan vierekkäin (valtatie pohjoispuolen liittymät)
 - Sahalahdelta parempi pääsuunta Pälkäneen suuntaan, liittymä ohjaa paikkaa tuntemattoman Tiihalaan
 - Suunnittelussa tulee mahdollistaa nykyinen ratsastusreitti Vt12 eteläpuolelta Herttualasta Maitotien kautta valtatie pohjoispuolelle Pohtolammelle
 - Maitotie (Huutijärven eritasoliittymä) → nykyinen liittymä valtatielle hyvä säilyttää
 - Maa- ja metsätalouden liikenne estyy, jos liittymä suljetaan. Vaihtoehtoista reittiä ei ole, koska Kisarannan tien risteyksessä on läpikulku kielletty. Korvaava reitti vaatisi isot investoinnit Joutsiniementielle (puuarkkuisilta, koivukuja, perinnemaisema ja perinnebiotooppi), jotta kestäisi rekkoja ja maatalouskoneita. Tarvitaan rekoille läpikulkuliikenne. Maatalouskoneet leveitä.



Kuva 10. Huutijärven eritasoliittymän alueen käyttö herätti paljon keskustelua ja merkintöjä kartalle.

5. YHTEENVETO

Yleisesti ottaen keskustelua herätti osallistujien keskuudessa meluvaikutukset ja virkistysreittien ja turvallisten tien poikittaisyhteyksien turvaaminen. Ryhmissä nostettiin esille, että useat valtatie 12 alikulut on alun perin rakennettu karjataloudelle, ja aikojen kuluessa osa on hävinnyt yleisestä tietoisuudesta. Useat alikulut ovat nykyisellään huonokuntoisia ja pimeitä kaivaten avartamista ja valaistuksen lisäämistä. Useat alikulut ovat vähällä käytöllä, ja vaativat kevyenliikenteen väylästä lisäämistä ja virallistamista.

Tärkeitä lenkkeily- ja virkistysreittejä paikannettiin kartalle Lamminrahkan, Lentolan, Suoraman, Herttualan, Mäyrävuoren ja Pohtiolammen alueilla. Useat lenkkeilyreitit kulkivat valtatie yli tai ali ja osa kohdista koettiin turvattomina. Sekä hirvien että pienriistan metsästystä harjoitettiin Lamminrahkan alueella tien pohjoispuolella. Lämminrahkan, Pähkinäkallion ja Mäyrävuoren alueet ovat tärkeitä luonto- ja virkistyskohteita.

Huutijärven eritasoliittymäratkaisu herätti yhdessä ryhmässä runsaasti keskustelua etenkin maatalouden, ratsastuksen ja kevyen liikenteen näkökulmasta. Huutijärven ja Herttualan alueella, sekä Sahalahdella ja Pälkäneen suunnalla kerrottiin olevan maatiloja, ja useilla viljelijöillä pellot ovat hajallaan, jolloin liikkuminen tien etelä ja pohjoispuolisille alueille on tärkeää. Mikäli Huutijärven eritasoliittymän itäpuolinen osuus muutetaan moottoriliikennetieksi, aiheuttaisi se estevaikutuksen pyöräilylle ja maataloajoneuvoille, jotka nykyisin kulkevat tietä pitkin ja käyttävät Huutijärven liittymää. Suositettu ratsastusreitti Herttualasta valtatie pohjoispuolella sijaitsevalle Pohtiolammelle kulkee valtatie yli, jo suunniteltu tielinjaus estäisi nykyisen tienylityspaikan käyttämisen. Myös muissa ryhmissä mainittiin Herttualasta Pohtiolammelle ja edelleen Mobiliaan ulottuva yhteys, joka on osallistujien mukaan jo nykyisellään tärkeä virkistyskäytölle ja Herttualan asutuksen lisääntyessä merkitys arvioitiin tulevaisuudessa vielä tärkeämmäksi.

Eniten kannatusta osallistujien keskuudessa saivat vaihtoehdot VEO+, jossa tie säilyisi pääosin ennallaan pienin muutoksin ja VE1, eli kapea nelikaistainen tie, jossa kaistat erotettaisiin keskikaiteella ja meluntorjuntaa parannettaisiin. Osa osallistujista piti vaihtoehtoa VE2 hieman ylimitoitettuna ja sen pelättiin aiheuttavan runsaasti meluhaittaa tien lähialueiden asutukselle. Melusuojauksen yhteydessä esitettiin toive läpinäkyvistä ja kestävästä seinistä, jotka mahdollistaisivat maiseman näkemisen tiellä kulkeville. Melusuojauksia toivottiin etenkin Atalan, Lentolan ja Suoraman kohdille. Keskustelua syntyi myös eri liittymien vaihtoehtoista ja niiden vaikutuksista.