



Elinkeino-, liikenne- ja
ympäristökeskus



TE-palvelut
tjänster | services



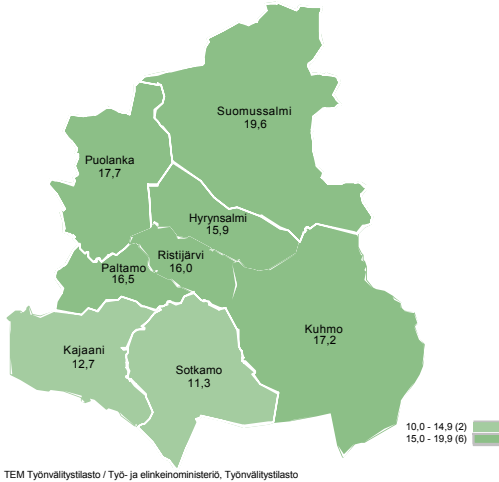
KAINUU

Työllisyyskatsaus

Helmikuu 2017

Pitkäaikaistyöttömyys laskee kokonaistyöttömyyttä nopeammin

Työttömien työnhakijoiden osuus työvoimasta kunnittain



Myönteinen työllisyyskehitys näyttää ulottuneen Kainuussa pysyvästi myös pitkäaikaistyöttömiin. Pitkäaikaistyöttömyys on vähentynyt jo viisi kuukautta ja kahden viimeisen kuukauden ajan nopeammin kuin kokonaistyöttömyys. Kainuun kokonaistyöttömyys laski vuositasolla helmikuussa 17 prosentilla, mutta pitkäaikaistyöttömyys peräti 24 prosentilla.

Työvoiman kysynnässä tammikuussa tapahtunut notkahdus ei jäänyt pysyväksi. Helmikuussa uusia avoimia työpaikkoja ilmoitettiin TE-toimistoon 17 % enemmän kuin vuosi sitten.

Helmikuun lopussa työttömiä oli lähes tuhat vähemmän kuin vuosi sitten. Kainuun TE-toimistossa oli kuukauden lopussa 4 709 työtöntä työnhakijaa. TE-toimiston asiakkaina olevien työttömien osuus työvoimasta oli 14,2 %.

Koko maassa oli helmikuun lopussa työttömiä yhteensä 332 004, mikä on 8 % vähemmän kuin vuosi sitten. Koko maassa työttömyysaste oli 12,6 %. Työttömyys laski kaikilla alueilla.

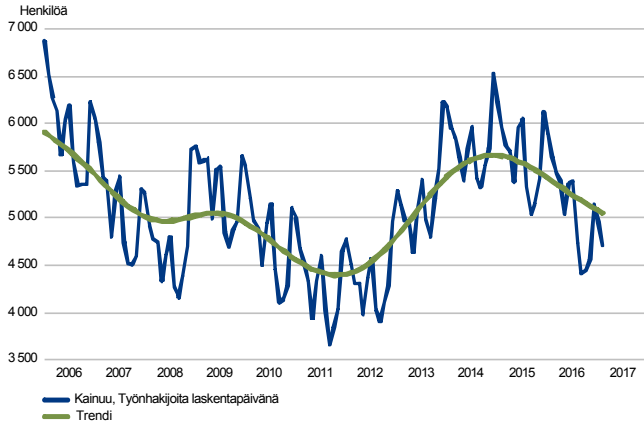
Tiedot perustuvat työ- ja elinkeinoministeriön työnvälitystilastoihin.

Trendit:

- Pitkäaikaistyöttömyys väheni nopeammin kuin kokonaistyöttömyys
- Työvoiman kysyntä piristyi helmikuussa
- Työttömyyden nopeutuva lasku on jatkunut puolitoista vuotta
- Naisten työttömyys laskee lähes yhtä nopeasti kuin miehillä
- TE-toimiston asiakkaista lähes kolmannes on työssä

Työttömät työnhakijat

TYÖTTÖMÄT TYÖNHAKIJAT KUUKAUSITTAIN JA TRENDI
Kainuu



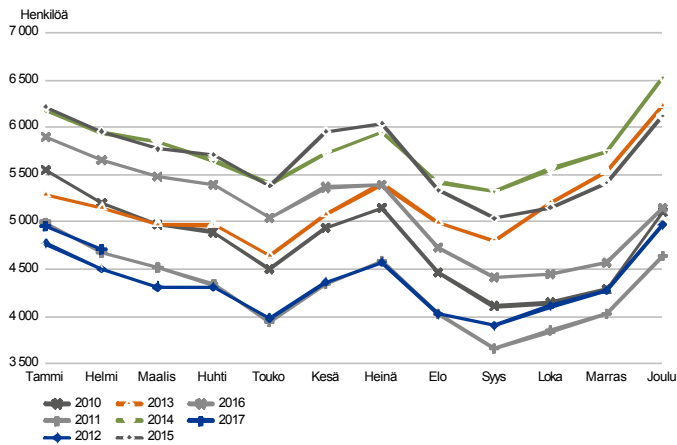
Kainuussa työttömiä 4 709

Työttömyyden lasku jatkuu lähes tuhannen tasolla jo kolmatta kuukautta peräkkäin. Helmikuun lopussa työttömiä oli 938 (-17%) vähemmän kuin vuosi sitten. TE-toimistoon ilmoittautuneita työttömiä työnhakijoita oli 14,2 % työvoimasta. Koko maassa luku oli 12,6 %.

Jos työmarkkinoiden veto jatkuu Kainuussa samana, on mahdollista, että syksyyn mennessä työttömyydessä voidaan päästä jo alle 4 000:n.

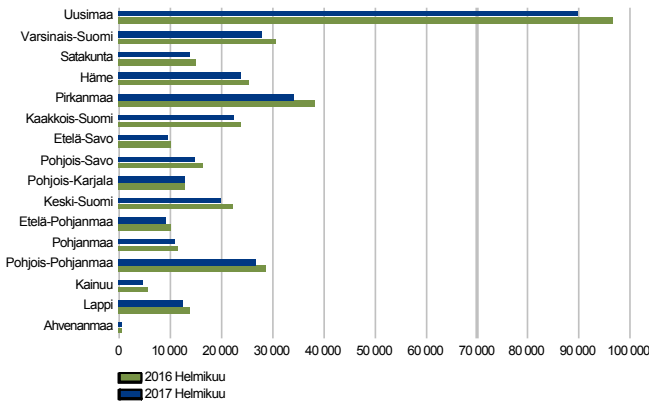
Vuositasolla työttömyys on laskenut Kainuussa yhtäjaksoisesti 2015 elokuusta lähtien.

TYÖTTÖMÄT TYÖNHAKIJAT, KUUKAUSIVERTAILU
Kainuu



Työttömät työnhakijat seutukunnittain

TYÖTTÖMÄT TYÖNHAKIJAT
ELY-keskuksittain



TEM Työnvälitystilasto / Työ- ja elinkeinoministeriö, Työnvälitystilasto

Työttömyyden lasku jatkuu tasaisen vahvana

Työttömyys laski helmikuussa kaikilla ELY-alueilla yhä nopeutuvassa tahdissa. Kainuun TE-toimistossa oli helmikuun lopussa 4 709 työttöntä työnhakijaa, mikä on 16,6 % vähemmän kuin vuosi sitten. Tammikuustakin vähennystä on 245 henkeä. Kehys-Kainuussa työttömyys laski vuositason 327:llä ja Kajaanin seutukunnassa 611:llä.

Helmikuun lopussa Kainuun TE-toimistossa oli avoinna 598 työpaikkaa. Se on 16 % vähemmän kuin vuosi sitten. Kehys-Kainuussa oli kuukauden lopussa avoimia työpaikkoja Kajaanin seutukunnasta poiketen lähes kaksinkertainen määrä viime vuoden helmikuuhun verrattuna.

Työttömät työnhakijat ja avoimet työpaikat TE-toimistossa seutukunnittain

Seutukunta	Työttömät työnhakijat			Muutos		Työttömistä työnhakijoista lomautetut		Työttömien työnhakijoiden osuus työvoimasta		Muutos		
	Helmi 2017	Tammi 2017	Helmi 2016	Helmi 2017 - Helmi 2016	%	Helmi 2017	%	Helmi 2017	Tammi 2017	Helmi 2016	Helmi 2017 - Helmi 2016	%
Kehys-Kainuu	1 648	1 741	1 975	-327	-17	141	18,0	139	71	72	67	93
Kajaani	3 061	3 213	3 672	-611	-17	220	12,7	459	287	639	-180	-28
Kainuu	4 709	4 954	5 647	-938	-17	361	14,2	598	358	711	-113	-16

Työttömät työnhakijat kunnittain

Työttömyys laski vuositasolla kaikissa Kainuun kunnissa. Nopeinta työttömyyden lasku oli Hyrynsalmella (-30%), Kuhmossa (-22%) ja Sotkamossa (-20%). Lukumäärällisesti työttömyys laski eniten Kajaanissa (-450) ja Kuhmossa (-184). Helmikuun lopussa työttömien työnhakijoiden osuus työvoimasta oli suurin Suomussalmella (19,6%) ja pienin Sotkamossa (11,3%).

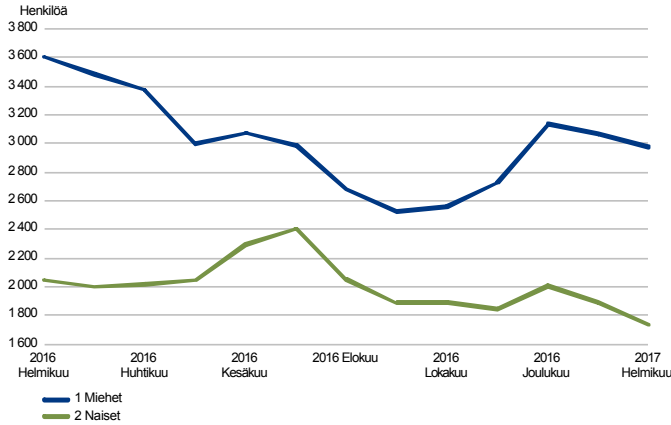
TE-toimistossa oli helmikuun lopussa avoimia työpaikkoja 598. Näistä pääosa oli Kajaanissa (267) ja Sotkamossa (174). Viime vuoteen verrattuna uusia työpaikkoja on tullut eniten Kuhmossa, jossa helmikuun lopussa oli avoimna 81 työpaikkaa.

Työttömät työnhakijat ja avoimet työpaikat TE-toimistossa kunnittain

Kunta	Työttömät työnhakijat			Muutos		Työttömistä työnhakijoista lomautetut		Työttömien työnhakijoiden osuus työvoimasta		Avoimet työpaikat		
	Helmi 2017	Tammi 2017	Helmi 2016	Helmi 2017	Helmi 2016	%	%	Helmi 2017	Tammi 2017	Helmi 2016	Helmi 2017	Helmi 2016
Hyrynsalmi	152	153	216	-64	-30	14	15,9	12	12	6	6	100
Kajaani	2 210	2 338	2 660	-450	-17	129	12,7	267	212	434	-167	-38
Kuhmo	640	680	824	-184	-22	47	17,2	81	28	24	57	238
Paltamo	222	223	239	-17	-7	27	16,5	14	..	9	5	56
Puolanka	190	196	219	-29	-13	22	17,7	13	8	12	1	8
Ristijärvi	89	91	97	-8	-8	14	16,0
Sotkamo	540	561	676	-136	-20	50	11,3	174	68	194	-20	-10
Suomussalmi	666	712	716	-50	-7	58	19,6	33	23	30	3	10
Kainuu	4 709	4 954	5 647	-938	-17	361	14,2	598	358	711	-113	-16

Työttömät työnhakijat sukupuolen ja ikäryhmän mukaan

TYÖTTÖMÄT TYÖNHAKIJAT SUKUPUOLEN MUKAAN
Kainuu



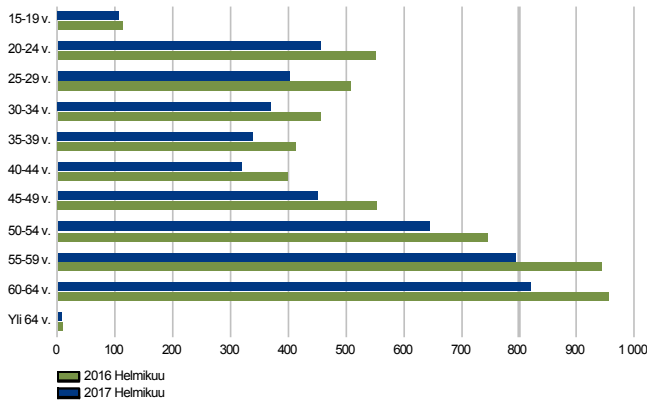
TEM Työnvälitystilasto / Työ- ja elinkeinoministeriö, Työnvälitystilasto

Työttömyys laskee nopeasti sekä miehillä että naisilla

Naisten työttömyys väheni tammi-helmikuussa hieman nopeammin kuin miehillä ja vuositasollakin lähes yhtä nopeasti. Helmikuun lopussa TE-toimistossa oli työttömistä työnhakijoista miehiä 2 974 ja naisia 1 735. Miesten työttömyys laski vuoden aikana 629:llä (-17%) ja naisten 309:lla (-15%). Helmikuun aikana työttömyyden lasku oli naisilla (-153) nopeampaa kuin miehillä (-92).

Viime aikojen kehityksestä huolimatta miehiä on edelleen työttöminä enemmän kuin naisia - miesten osuus on 60 % ja naisten 40 %.

TYÖTTÖMÄT TYÖNHAKIJAT IKÄRYHMÄN MUKAAN
Kainuu



TEM Työnvälitystilasto / Työ- ja elinkeinoministeriö, Työnvälitystilasto

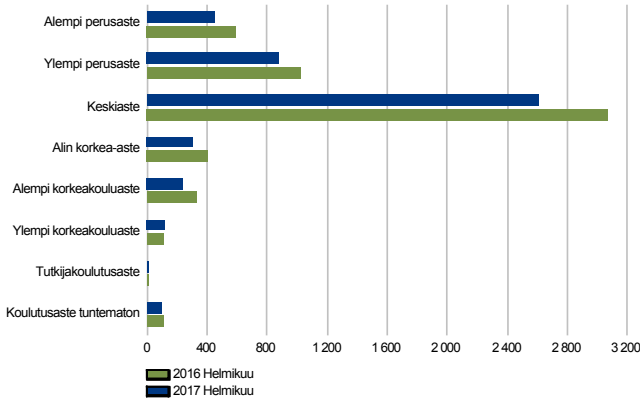
Työttömyys laskee kaikissa ikäryhmissä

Kainuussa työttömyys laski vuositasolla kaikissa ikäryhmissä. Suhteellisesti ja lukumääräisestikin eniten laskua oli 25-49-vuotiailla, joita oli noin viidennes vähemmän työttömänä kuin vuoden 2016 helmikuussa. Tämä pidempään jatkunut kehitys näkyi jo selvästi TE-toimiston asiakkaiden ikärakenteessa tämän ikäryhmän selvästi muita pienempänä määränä.

Kainuussa yli 50-vuotiaiden osuus työttömistä on valtakunnallisessa vertailussa keskimääräistä suurempi. Myönteistä on, että työttömyys on laskenut myös yli 50-vuotiailla 15 %.

Työttömät työnhakijat koulutusasteen ja ammattiryhmän mukaan

TYÖTTÖMÄT TYÖNHAKIJAT KOULUTUSASTEITTAIN
Kainuu



TEM Työnvälitystilasto / Työ- ja elinkeinoministeriö, Työnvälitystilasto

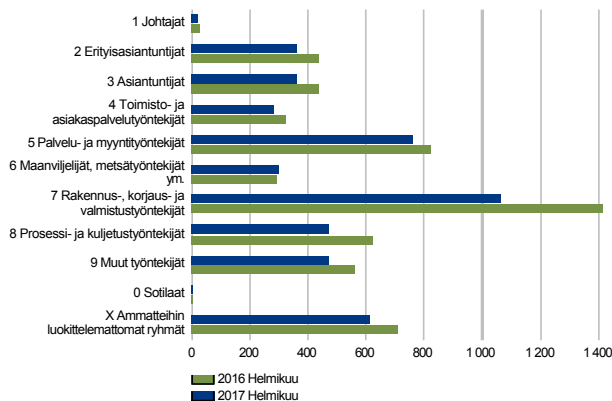
Työttömyys väheni eniten alimmalla korkea-asteella ja alemmalla korkeakouluasteella

Työttömyys laski lähes kaikilla koulutusasteilla nopeaa vauhtia. Suhteellisesti nopeinta muutosta oli alimmalla korkea-asteella (-24,1%) ja alemmalla korkeakouluasteella (-25%). Ylemmällä korkeakouluasteella sen sijaan työttömiä työnhakijoita oli hieman (6%) enemmän kuin vuosi sitten.

Lukumääräisesti suurin muutos oli keskiasteen (-467) koulutuksen saaneilla.

Kainuun TE-toimistoon ilmoittautuneista työttömistä työnhakijoista 70 prosentilla on vähintään keskiasteen koulutus ja keskiasteen koulutus on yleisin.

TYÖTTÖMÄT TYÖNHAKIJAT AMMATTIRYHMITÄIN
Kainuu

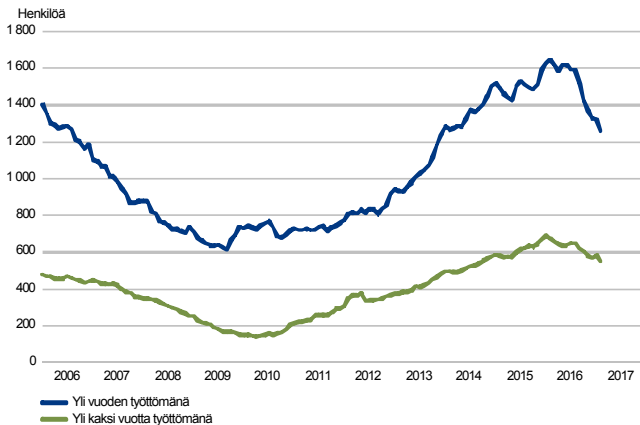


TEM Työnvälitystilasto / Työ- ja elinkeinoministeriö, Työnvälitystilasto

Rakennusalan sekä prosessi- ja kuljetustyön työttömiä neljännes vähemmän kuin vuosi sitten

Työttömyys laski kaikissa ammattiryhmissä viime vuoden helmikuuhun verrattuna. Erityisen paljon työttömyys laski rakennus-, korjaus- ja valmistustyössä (-351) sekä prosessi- ja kuljetustyössä (-155). Yli puolet työttömyyden laskusta kohdistuu näihin kahteen ammattiryhmään.

PITKÄAIKAISTYÖTTÖMÄT KUUKAUDEN LOPUSSA
Kainuu



TEM Työnvälitystilasto / Työ- ja elinkeinoministeriö, Työnvälitystilasto

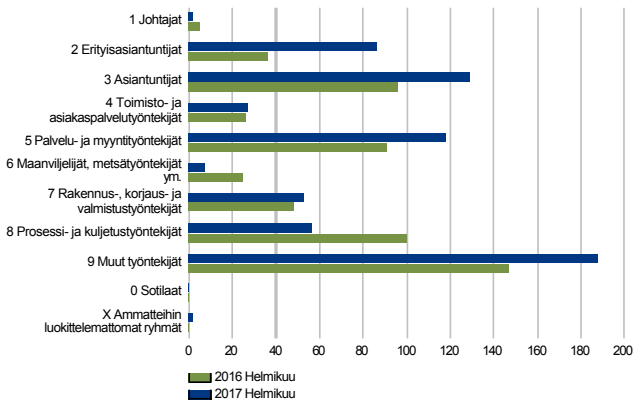
Pitkäaikaistyöttömyys laskee nopeammin kuin kokonaistyöttömyys

Pitkäaikaistyöttömyyden lasku jatkui nopeana jo viidettä kuukautta peräkkäin ja helmikuun lopussa yli 12 kuukautta työttömänä olleita oli 1269. Pitkäaikaistyöttömyys laski jopa nopeammin (-24%) kuin kokonaistyöttömyys. Kuukauden lopussa yli vuoden työttömänä olleita oli 389 vähemmän kuin vuosi sitten. Yli kaksi vuotta työttömänä olleiden määrä väheni 123:lla.

Pitkäaikaistyöttömistä oli miehiä 61 % ja naisia 39 %. Yli 50-vuotiaiden osuus oli 68 % ja suurimman ryhmän muodostavat yli 60-vuotiaat, joiden osuus oli 39 %. Alle 30-vuotiaista vain 7 prosentilla työttömyys oli kestänyt yli vuoden.

Avoimet työpaikat

UUDET AVOIMET TYÖPAIKAT
Kainuu



TEM Työnvälitystilasto / Työ- ja elinkeinoministeriö, Työnvälitystilasto

Työvoiman kysyntä jatkuu taas vahvana

Työvoiman kysynnässä tammikuussa tapahtunut notkahdus ei jäänyt pysyväksi. Helmikuussa uusia avoimia työpaikkoja ilmoitettiin TE-toimistoon 17 % enemmän kuin vuosi sitten. Uusia avoimia työpaikkoja oli haussa eniten erilaisissa asiantuntijatehtävissä (215) sekä palvelu- ja myyntityössä (118).

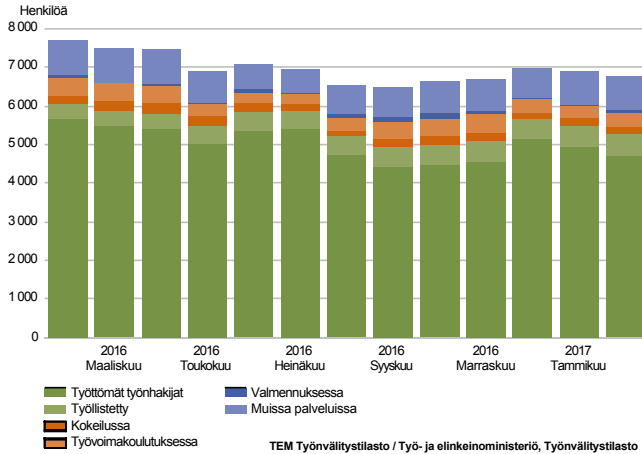
Helmikuussa Kainuun TE-toimistoon ilmoitettiin 669 uutta avointa työpaikkaa, mikä on 95 enemmän kuin vuosi sitten samaan aikaan. Kuukauden lopussa TE-toimistossa oli avoinna yhteensä 598 työpaikkaa.

Yksittäisistä ammattiryhmistä oli eniten kysyntää siivous ja puhdistusalan työntekijöistä (113) sekä hoivapalvelun ja terveydenhuollon työntekijöistä (46).

Ero kuukauden uusien (669) ja kuukauden lopun (598) työpaikkatiedoissa selittyy sillä, että kuukauden uusien työpaikkojen kohdalla on kyse koko kuukauden aikana avoimiksi tulleista, uusista työpaikoista ja kuukauden lopun tilanne kuvaa yhden päivän poikkileikkaustietoa.

Palvelut

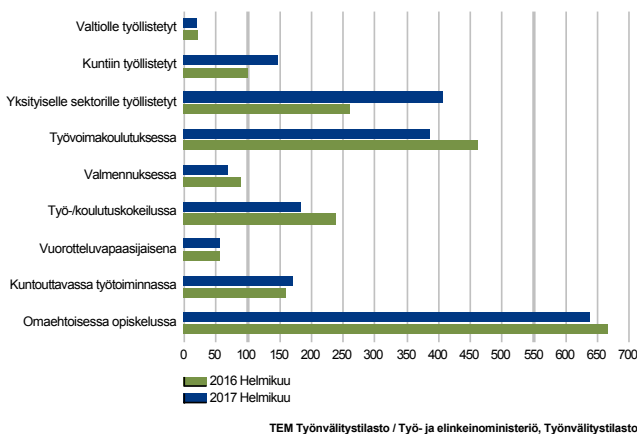
LAAJA TYÖTTÖMYYS
Kainuu



Työttömien määrä laski, palkkatuella työllistettiin enemmän

Kainuussa oli helmikuun lopussa työttömiä työnhakijoita ja erilaisissa työvoimapalveluissa olevia asiakkaita yhteensä 6 784 (ns. laaja työttömyys). Työttömiä oli 938 vähemmän kuin vuosi sitten. Työvoimapalveluissa oli helmikuun lopussa asiakkaita hieman (+18) viime vuotista enemmän. Palkkatuella työllistettyjä oli kuukauden lopussa 572, joka on 186 enemmän kuin viime vuoden helmikuussa.

PALVELUISSA
Kainuu



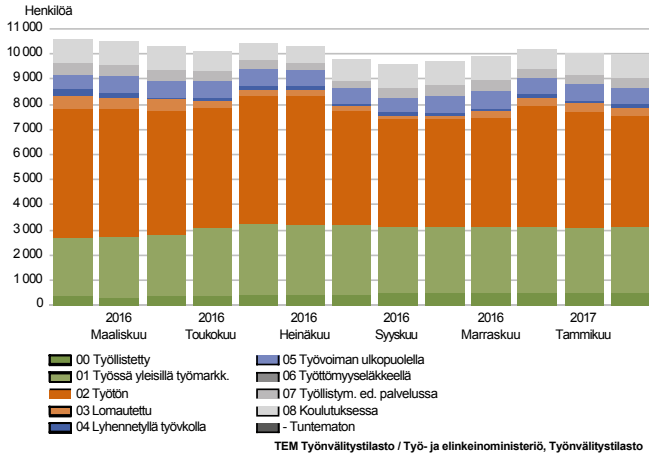
Palkkatuella kuntiin ja yksityissektorille

TE-toimiston asiakkaita oli helmikuussa erilaisissa palveluissa yhteensä 2 075 henkilöä. Työvoimakoulutuksessa oli 386 ja omaehtoisessa opiskelussa 639 henkilöä.

Palkkatuella kunta- ja yksityissektorilla sekä valtiolle työllistettyinä oli joulukuun lopussa yhteensä 572 henkilöä.

Aktivointiaste oli helmikuun lopussa 31 %. Aktivointiasteella tarkoitetaan aktiivisten työvoimapolitiittisten palveluiden piirissä olevien prosentiosuutta työttömien työnhakijoiden ja palveluiden piirissä olevien summasta.

Kaikki työnhakijat

TYÖNHAKIJAT RYHMITTÄIN
Kainuu

TE-toimiston asiakkaista yhä useampi töissä ja harvempi työttömänä

Kainuun TE-toimistossa oli helmikuun lopussa yhteensä 9 999 työnhakijaa. Lähes kolmannes TE-toimiston asiakkaista on työssä joko avoimilla työmarkkinoilla tai työllistettynä palkkatuella.

Vuosi sitten työnhakijoita oli yhteensä 10 313. Suurimmat muutokset vuoden aikana ovat tapahtuneet työttömien (-805), lomautettujen (-133) ja lyhennettyä työviikkoa tekevien (-151) määrässä. TE-toimiston asiakkaista oli helmikuun lopussa 2 663 henkilöä töissä yleisillä työmarkkinoilla ja siinä on tapahtunut kasvua vuoden aikana 335.

Yhteenvetotaulukko

TYÖLLISYYSTILANNE 2017 HELMIKUUN LOPUSSA (I) JA
TOIMISTOJEN TOIMINTA HELMIKUUN AIKANA (II)
ELY-KESKUS: KAINUU

I TILANNE KUUKAUDEN LOPUSSA	Helmi-17	Helmi-16	MUUTOS LKM.	MUUTOS %
A. TYÖNHAKIJAT				
1. Työttömät työnhakijat	4 709	5 647	-938	-16,6
joista kokoaikaisesti lomautetut	361	494	-133	-26,9
2. Lyhennetyllä työviikolla	101	252	-151	-59,9
3. Työssä olevat yhteensä	3 170	2 678	492	18,4
joista yleisillä työmarkkinoilla	2 663	2 328	335	14,4
joista työllistettynä	507	350	157	44,9
4. Työvoiman ulkopuolella	2 018	2 017	1	0,0
joista työllistymistä edist.palvelussa	361	425	-64	-15,1
joista koulutuksessa	946	958	-12	-1,3
1-4 Kaikki työnhakijat yhteensä	9 998	10 594	-596	-5,6
B. TYÖVOIMAN KYSYNTÄ				
1. Avoimet työpaikat yhteensä	598	711	-113	-15,9
joista yli kuukauden avoinna olleet	86	265	-179	-67,5
joista yli 2 kuukautta avoinna olleet	47	80	-33	-41,2
C. PALVELUISSA				
1. Valtiolle työllistetyt	19	23	-4	-17,4
2. Kuntiin työllistetyt	147	101	46	45,5
3. Yksityiselle sektorille työllistetyt	406	262	144	55,0
1-3 Työllistetyt yhteensä	572	386	186	48,2
4. Työvoimakoulutuksessa	386	461	-75	-16,3
5. Valmennuksessa	69	89	-20	-22,5
6. Työ-/koulutuskokeilussa	183	237	-54	-22,8
7. Vuorotteluvapaasijaisena	57	56	1	1,8
8. Kuntouttavassa työtoiminnassa	169	160	9	5,6
9. Omaehtoisessa opiskelussa	639	668	-29	-4,3
1-9 Palveluissa yhteensä	2 075	2 057	18	0,9
D. TYÖTTÖMYYDEN RAKENNE				
1. Työttömät naiset	1 735	2 044	-309	-15,1
2. Työttömät miehet	2 974	3 603	-629	-17,5
3. Alle 25-vuotiaat työttömät	564	663	-99	-14,9
4. Yli 50-vuotiaat työttömät	2 265	2 651	-386	-14,6
5. Pitkäaikaistyöttömät	1 259	1 648	-389	-23,6
6. Ulkomaalaiset työttömät	180	200	-20	-10,0
E. TOIMEENTULOTURVA				
1. Työttömiä työttömyyskassojen jäseniä	2 594	3 182	-588	-18,5
II TOIMINTA KUUKAUDEN AIKANA				
1. Työttömät työnhakijat	5 283	6 354	-1 071	-16,9
2. Muut työnhakijat	4 975	4 505	470	10,4
1-2 Työnhakijat yhteensä	10 258	10 859	-601	-5,5
3. Kuukauden kaikki työpaikat	1 027	1 079	-52	-4,8
Kuukauden uudet työpaikat	669	574	95	16,6
Täyttyneet työpaikat	84	94	-10	-10,6
joista toimiston hakijalla täytt.	40	38	2	5,3
4. Alkaneet työttömyysjaksot	581	724	-143	-19,8
5. Päättyneet työttömyysjaksot	744	907	-163	-18,0
6. Uudet työllistämiset	73	90	-17	-18,9
7. Aloittanut työvoimakoulutuksen	205	198	7	3,5

Ulkomaalaisten yhteenvetotaulukko

ULKOMAALAISTEN TYÖLLISYYSTILANNE 2017 HELMIKUUN LOPUSSA (I) JA
TOIMISTOJEN TOIMINTA HELMIKUUN AIKANA (II)
ELY-KESKUS: KAINUU

I TILANNE KUUKAUDEN LOPUSSA	Helmi-17	Helmi-16	MUUTOS LKM.	MUUTOS %
A. TYÖNHAKIJAT				
1. Työttömät työnhakijat	180	200	-20	-10,0
joista kokoaikaisesti lomautetut	6	6	0	0,0
0	0
2. Lyhennetyllä työviikolla	126	106	20	18,9
joista yleisillä työmarkkinoilla	102	97	5	5,2
joista työllistettynä	24	9	15	166,7
3. Työssä olevat yhteensä	356	357	-1	-0,3
joista yleisillä työmarkkinoilla	36	37	-1	-2,7
joista työllistettynä	297	293	4	1,4
1-4 Kaikki työnhakijat yhteensä	662	665	-3	-0,5
C. PALVELUISSA				
1. Valtiolle työllistetyt	0	0	0	0,0
2. Kuntiin työllistetyt	7	0	7	0,0
3. Yksityiselle sektorille työllistetyt	18	10	8	80,0
1-3 Työllistetyt yhteensä	25	10	15	150,0
4. Työvoimakoulutuksessa	132	167	-35	-21,0
5. Valmennuksessa
6. Työ-/koulutuskokeilussa	32	32	0	0,0
7. Vuorotteluvapaasijaisena
8. Kuntouttavassa työtoiminnassa
9. Omaehtoisessa opiskelussa	194	214	-20	-9,3
1-9 Palveluissa yhteensä	391	431	-40	-9,3
D. TYÖTTÖMYYDEN RAKENNE				
1. Työttömät naiset	107	116	-9	-7,8
2. Työttömät miehet	73	84	-11	-13,1
3. Alle 25-vuotiaat työttömät	13	10	3	30,0
4. Yli 50-vuotiaat työttömät	77	85	-8	-9,4
5. Pitkäaikaistyöttömät	36	48	-12	-25,0
E. TOIMEENTULOTURVA				
1. Työttömiä työttömyyskassojen jäseniä	44	53	-9	-17,0
II TOIMINTA KUUKAUDEN AIKANA				
1. Työttömät työnhakijat	310	333	-23	-6,9
2. Muut työnhakijat	358	343	15	4,4
1-2 Työnhakijat yhteensä	668	676	-8	-1,2
4. Alkaneet työttömyysjaksot	73	81	-8	-9,9
5. Päätyneet työttömyysjaksot	138	147	-9	-6,1
6. Uudet työllistämiset
7. Aloittanut työvoimakoulutuksen	132	125	7	5,6

Alueellinen taulukko

TYÖTTÖMÄT TYÖNHAKIJAT JA AVOIMET TYÖPAIKAT KUNNITTAIN 2017 HELMIKUUN LOPUSSA
ELY-KESKUS: KAINUU

Kunta	Työvoima	Työttömät työnhakijat							Vamm. ja pitkäaik. sairaat	Avoimet työ- paikat	
		Osuus-% työvoimasta	Yhteensä	Miehet	Naiset	Alle 20- vuotiaat	Alle 25- vuotiaat	Yli 50- vuotiaat			Pitkäaik. työttömät
Hyrnsalmi	958	15,9	152	102	50	..	10	99	35	30	12
Kajaani	17 359	12,7	2 210	1 346	864	70	386	822	592	334	267
Kuhmo	3 711	17,2	640	389	251	11	43	384	213	84	81
Paltamo	1 343	16,5	222	155	67	6	15	125	67	26	14
Puolanka	1 074	17,7	190	147	43	..	16	100	40	30	13
Ristijärvi	557	16,0	89	68	21	0	9	51	19	13	..
Sotkamo	4 787	11,3	540	345	195	7	48	281	144	94	174
Suomussalmi	3 403	19,6	666	422	244	6	37	403	149	109	33
Yhteensä	33 192	14,2	4 709	2 974	1 735	107	564	2 265	1 259	720	598

Tietoa sivustosta

Tällä sivustolla esitetään Kainuun ELY-keskuksen uusimman Työllisyyskatsauksen sisältö tilastointikohteiden mukaisesti jaoteltuna. Tämän Työllisyyskatsauksen pdf-versio sekä aikaisempien kuukausien katsaukset löytyvät oikealla olevan linkin kautta.

Työllisyyskatsaus perustuu TEM:n Työnvälitystilaston tietoihin. Työnvälitystilasto kerää tietoja Työ- ja elinkeinotoimistoihin (TE-toimistoihin) ilmoittautuneista työnhakijoista kuten työttömistä työnhakijoista, hallinnon palveluista sekä TE-toimistoihin ilmoitetuista avoimista työpaikoista. Tiedot kerätään TE-toimistojen asiakaspalvelurekisteristä (URA). Siten Työnvälitystilaston tiedot ovat täysin rekisteripohjaisia.

Tilasto kattaa kaikki edellä mainittuihin ryhmiin kuuluvat henkilöt, palvelut ja avoimet työpaikat, jotka ovat rekisteröitynä tilastointikaudella kyseisessä rekisterissä erikseen määriteltujen luokittelijoiden ja muuttujien mukaisesti.

Työllisyyskatsauksen tekstissä on kausivaihtelun vuoksi vertailu edellisen vuoden vastaavaan kuukauteen. Katsauksen kuviot sisältävät tiedot myös taulukkomuodossa. Kunkin kuukauden Työllisyyskatsaus julkistetaan seuraavan kuukauden loppupuolella etukäteen vahvistettujen julkistamispäivien mukaisesti.

Merkkien selitykset:

. tieto on epälooginen esitettäväksi

.. tietoa ei ole saatu, se on liian epävarma esitettäväksi tai se on salassapitosäännön alainen

Lisätietoja:

- Työnvälitystilasto Internetissä: <http://www.tem.fi/tyollisyyskatsaus-ja-tyonvalitystilasto>
- Työnvälitystilaston kuvaus ja laatuseloste: <http://www.tem.fi/tilaston-julkistamispivat-kuvaus-ja-laatuseloste>
- Työnvälitystilaston keskeisimmät tiedot löytyvät TEM:n ToimialaOnline -tilastopalvelusta: <http://www.toimialaonline.fi> polkua: Tilastokanta--Työmarkkinat--Työnvälitystilasto.
- Työnvälitystilaston tietoja on myös Työpoliittisen aikakauskirjan tilasto-osuudessa: <http://www.tem.fi/tyopoliittinen-aikakauskirja>
- TEM:n ja Tilastokeskuksen kuukausittainen yhteisjulkistus: <http://www.tilastokeskus.fi/til/tyti/tie.html>
- TEM:n Työnvälitystilaston ja Tilastokeskuksen työvoimatutkimuksen lukujen eroista löytyy lisätietoja osoitteesta: http://www.tilastokeskus.fi/til/tyti/tyti_2015-04-28_men_001.html

Viittausohje: Suomen virallinen tilasto (SVT): Työ- ja elinkeinoministeriö, Työnvälitystilasto. 201V:KK, Kainuun Työllisyyskatsaus, XXXXXkuu 201V. Kajaani: Elinkeino-, liikenne- ja ympäristökeskus (viitattu pvm). Saantitapa: <http://www.temtyollisyyskatsaus.fi/Kainuu.aspx>

Yhteystiedot

Kainuun Elinkeino-, liikenne- ja ympäristökeskus

Yritys- ja työvoimapalvelut -yksikkö

Osmo Ohtonen, 0295 023 576

S-posti: etunimi.sukunimi(at)ely-keskus.fi

<http://www.ely-keskus.fi/kainuu>**Kainuun työ- ja elinkeinotoimisto**

Tiina Veijola, 0295 039 116

S-posti: etunimi.sukunimi(at)te-toimisto.fi

<http://www.temtyollisyyskatsaus.fi/kainuu.aspx>