



Elinkeino-, liikenne- ja
ympäristökeskus



TE-palvelut
tjänster | services

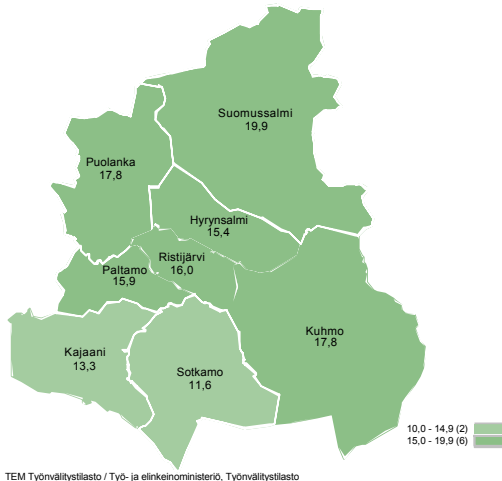
KAINUU

Työllisyyskatsaus

Tammikuu 2017

Työttömyys laski huolimatta työvoiman kysynnän notkahduksesta

Työttömien työnhakijoiden osuus työvoimasta kunnittain



Pieni notkahdukseen työvoiman kysynnässä ei hidastanut työttömyyden laskua tammikuussa. Kuukauden lopussa työttömiä oli lähes tuhat vähemmän kuin vuosi sitten. Työttömyyden lasku on jatkunut nyt elokuusta 2015 saakka. Pitkäaikaistyöttömyys väheni tammikuussa jopa nopeammin (-19%) kuin kokonaistyöttömyys.

Kainuun TE-toimistossa oli vuoden alussa 4 954 työtöntä työnhakijaa. Nyt työttömiä työnhakijoita oli 946 (16%) vähemmän kuin vuosi sitten. TE-toimiston asiakkaina olevien työttömien osuus työvoimasta oli 14,6 %.

Koko maassa oli tammikuun lopussa työttömiä yhteensä 342 687, mikä on 6,9 % vähemmän kuin vuosi sitten. Työttömyys laski kaikilla alueilla.

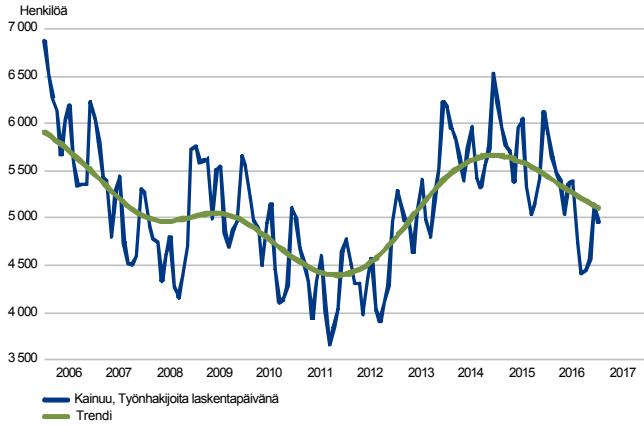
Tiedot perustuvat työ- ja elinkeinoministeriön työnvälitystilastoihin.

Trendit:

- Pitkäaikaistyöttömyys väheni nopeammin kuin kokonaistyöttömyys
- Työvoiman kysynnässä notkahdus
- Työttömyyden nopeutuva lasku on jatkunut puolitoista vuotta
- TE-toimiston asiakkaista lähes kolmannes on työssä
- Työnhakijoita on viime vuotista vähemmän lomautettuina ja lyhennetyllä työviikolla
- Miesten työttömyys vähenee nopeammin kuin naisilla

Työttömät työnhakijat

TYÖTTÖMÄT TYÖNHAKIJAT KUUKAUSITTAIN JA TRENDI
Kainuu

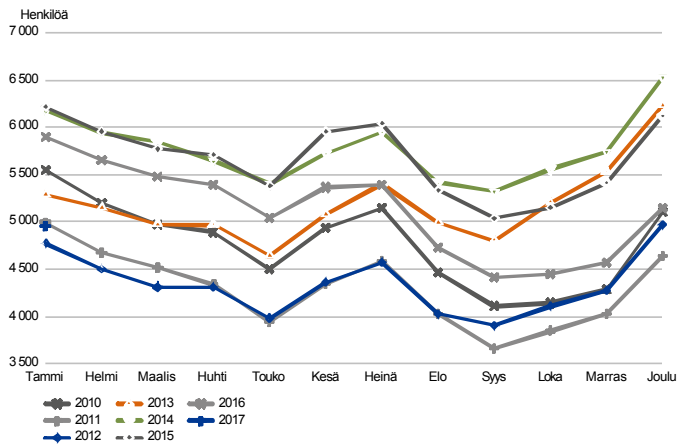


Kainuussa työttömiä alle 5 000

Kainuun työttömyys oli tammikuun lopussa toiseksi alimmalla tasolla tällä vuosikymmenellä. Vain tammikuussa 2012 työttömiä oli nykyistä vähemmän. Työttömiä työnhakijoita 946 eli 16 % vähemmän kuin vuosi sitten ja 189 vähemmän kuin joulukuussa 2016. Ilman työtä työnhakijoista oli 4 954, mikä on 14,6 % työvoimasta.

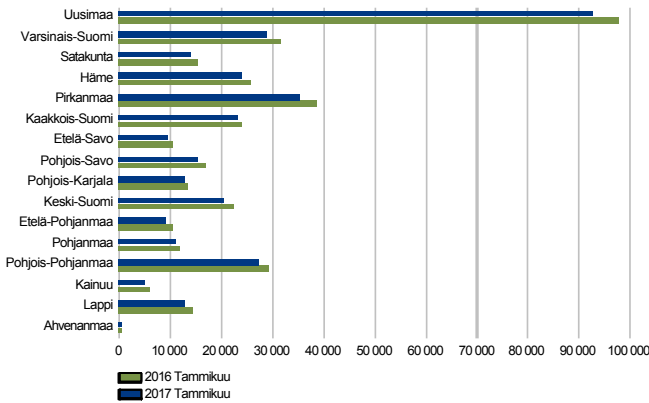
Vuositasolla työttömyys on laskenut Kainuussa yhtäjaksoisesti 2015 elokuusta lähtien.

TYÖTTÖMÄT TYÖNHAKIJAT, KUUKAUSIVERTAILU
Kainuu



Työttömät työnhakijat seutukunnittain

TYÖTTÖMÄT TYÖNHAKIJAT
ELY-keskuksittain



TEM Työnvälitystilasto / Työ- ja elinkeinoministeriö, Työnvälitystilasto

Vuosi käynnistyi työttömyyden laskun merkeissä

Työttömyyden nopea lasku jatkui myös tammikuussa. Kainuussa oli tammikuun lopussa työttömiä työnhakijoita 946 vähemmän kuin vuosi sitten. Kainuu on pysynyt edelleen laskuvauhdin kärjessä. TE-toimistossa oli tammikuun lopussa 4 954 työtöntä työnhakijaa, mikä on 16 % vähemmän kuin vuosi sitten. Kehys-Kainuussa työttömyys laski 337:llä ja Kajaanin seutukunnassa 609:llä.

Tammikuun lopussa Kainuun TE-toimistossa oli avoimia 358 työpaikkaa. Se on 34 % vähemmän kuin vuosi sitten. Kehys-Kainuussa avoimia työpaikkoja oli Kajaanin seutukunnasta poiketen 27 % enemmän kuin vuosi sitten.

Työttömät työnhakijat ja avoimet työpaikat TE-toimistossa seutukunnittain

Seutukunta	Työttömät työnhakijat			Muutos		Työttömistä työnhakijoista lomautetut		Työttömien työnhakijoiden osuus työvoimasta		Muutos		
	Tammi 2017	Joulu 2016	Tammi 2016	Tammi 2017	Tammi 2016	Tammi 2017	Joulu 2016	Tammi 2017	Joulu 2016	Tammi 2016	Tammi 2017	Tammi 2016
Kehys-Kainuu	1 741	1 746	2 078	-337	-16	140	18,3	71	61	56	15	27
Kajaani	3 213	3 397	3 822	-609	-16	213	13,2	287	310	483	-196	-41
Kainuu	4 954	5 143	5 900	-946	-16	353	14,6	358	371	539	-181	-34

Työttömät työnhakijat kunnittain

Työttömyys laski vuositasolla Ristijärveä lukuun ottamatta kaikissa Kainuun kunnissa. Ristijärvellä työttömiä työnhakijoita oli täsmälleen sama määrä kuin vuosi sitten. Nopeinta työttömyyden lasku oli Hyrynsalmella (-31%) ja Kuhmossa (-23%).

Lukumäärällisesti työttömyys laski eniten Kajaanissa (-458) ja Kuhmossa (-199). Tammikuun lopussa työttömien työnhakijoiden osuus työvoimasta oli suurin Suomussalmella (19,9%) ja pienin Sotkamossa (11,6%).

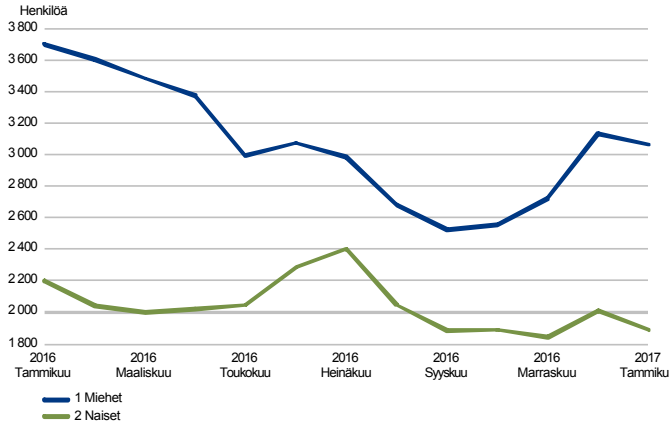
TE-toimistossa oli tammikuun lopussa avoimia työpaikkoja 358. Näistä pääosa (212) oli Kajaanissa.

Työttömät työnhakijat ja avoimet työpaikat TE-toimistossa kunnittain

Kunta	Työttömät työnhakijat			Muutos		Työttömistä	Työttömien	Avoimet työpaikat			Muutos	
	Tammi 2017	Joulu 2016	Tammi 2016	Tammi 2017	Tammi 2016	työn- hakijoista lomaautetut	työn- hakijoiden osuus työvoimasta	Tammi 2017	Joulu 2016	Tammi 2016	Tammi 2017	Tammi 2016
Hyrynsalmi	153	165	221	-68	-31	10	15,4	12	11	6	6	100
Kajaani	2 338	2 491	2 796	-458	-16	130	13,3	212	230	401	-189	-47
Kuhmo	680	699	879	-199	-23	50	17,8	28	25	18	10	56
Paltamo	223	243	249	-26	-10	27	15,9	..	9	10
Puolanka	196	203	218	-22	-10	18	17,8	8	9	7	1	14
Ristijärvi	91	80	91	0	0	10	16,0	6
Sotkamo	561	583	686	-125	-18	46	11,6	68	69	66	2	3
Suomussalmi	712	679	760	-48	-6	62	19,9	23	16	25	-2	-8
Kainuu	4 954	5 143	5 900	-946	-16	353	14,6	358	371	539	-181	-34

Työttömät työnhakijat sukupuolen ja ikäryhmän mukaan

TYÖTTÖMÄT TYÖNHAKIJAT SUKUPUOLEN MUKAAN
Kainuu



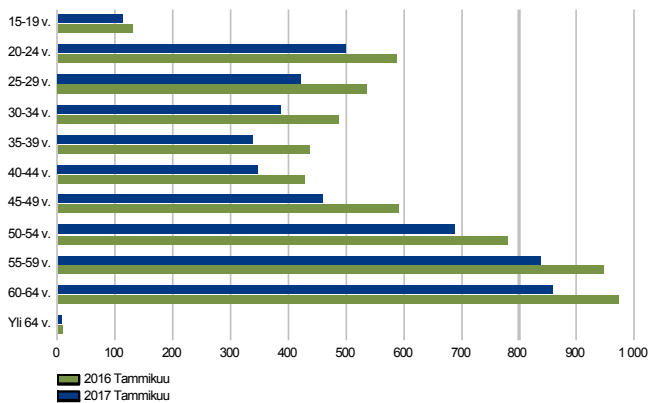
TEM Työnvälitystilasto / Työ- ja elinkeinoministeriö, Työnvälitystilasto

Työttömyys laskee miehillä naisia nopeammin

Miesten työttömyys laskee edelleen vuositasolla nopeammin kuin naisilla. Tammikuun lopussa TE-toimistossa oli työttömistä työnhakijoista miehiä 3 066 ja naisia 1 888. Miesten työttömyys laski vuoden aikana 637:llä ja naisten 309:lla. Tammikuun aikana työttömyyden lasku oli naisilla (-120) nopeampaa kuin miehillä (-69).

Viime aikojen kehityksestä huolimatta miehiä on edelleen työttöminä enemmän kuin naisia - miesten osuus on 60 % ja naisten 40 %.

TYÖTTÖMÄT TYÖNHAKIJAT IKÄRYHMÄN MUKAAN
Kainuu



TEM Työnvälitystilasto / Työ- ja elinkeinoministeriö, Työnvälitystilasto

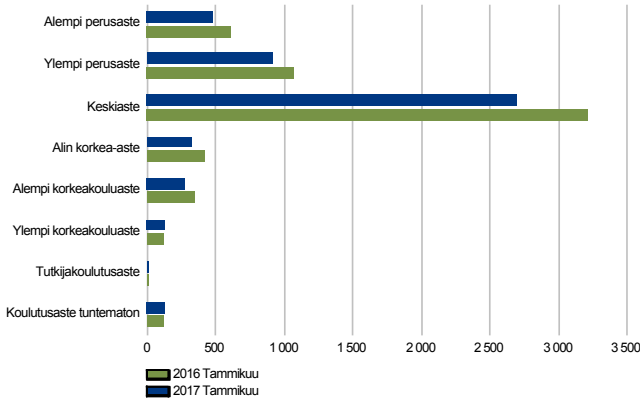
Työttömyys laskee kaikissa ikäryhmissä

Kainuussa työttömyys laski vuositasolla kaikissa ikäryhmissä. Suhteellisesti ja lukumääräisestikin eniten laskua oli 25-49-vuotiailla, joita oli noin viidennes vähemmän työttömänä kuin vuoden 2016 tammikuussa.

Kainuussa yli 50-vuotiaiden osuus työttömistä on valtakunnallisessa vertailussa keskimääräistä suurempi. Myönteistä on, että työttömyys on laskenut myös yli 50-vuotiailla 12 %:a.

Työttömät työnhakijat koulutusasteen ja ammattiryhmän mukaan

TYÖTTÖMÄT TYÖNHAKIJAT KOULUTUSASTEITTAIN
Kainuu



TEM Työnvälitystilasto / Työ- ja elinkeinoministeriö, Työnvälitystilasto

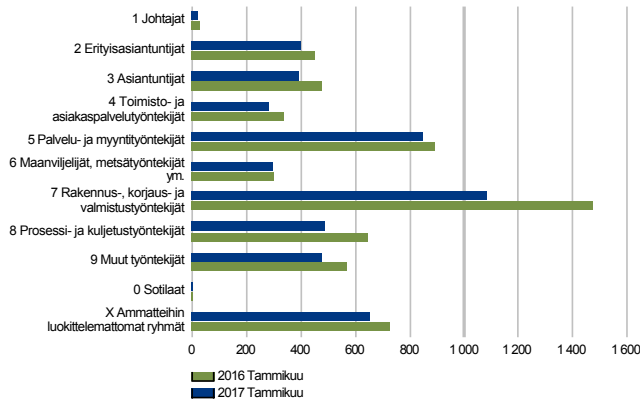
Työttömyys väheni eniten alimmalla korkea-asteella ja alemmalla korkeakouluasteella

Työttömyys laski lähes kaikilla koulutusasteilla nopeaa vauhtia. Suhteellisesti nopeinta muutos oli alimmalla korkea-asteella (-21,1%) ja alemmalla korkeakouluasteella (-21,5%). Ylemmällä korkeakouluasteella sen sijaan työttömiä työnhakijoita oli hieman (16,8%) enemmän kuin vuosi sitten.

Lukumääräisesti suurin muutos oli keskiasteen (-510) koulutuksen saaneilla.

Kainuun TE-toimistoon ilmoittautuneista työttömistä työnhakijoista 69 prosentilla on vähintään keskiasteen koulutus ja keskiasteen koulutus on yleisin.

TYÖTTÖMÄT TYÖNHAKIJAT AMMATTIRYHMITÄIN
Kainuu

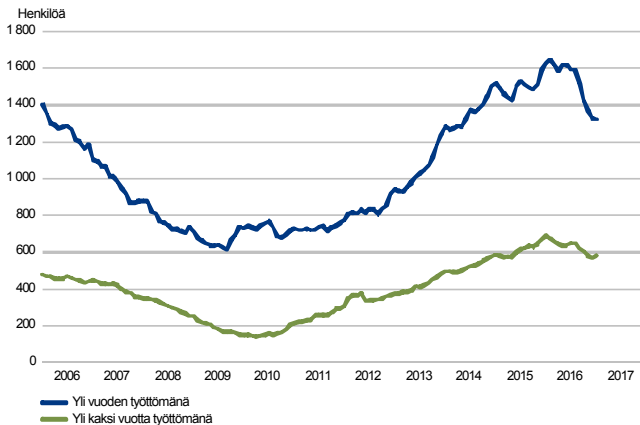


TEM Työnvälitystilasto / Työ- ja elinkeinoministeriö, Työnvälitystilasto

Rakennusalan sekä prosessi- ja kuljetustyön työttömiä neljännes vähemmän kuin vuosi sitten

Työttömyys laski kaikissa ammattiryhmissä viime vuoden tammikuuhun verrattuna. Erityisen paljon työttömyys laski rakennus-, korjaus- ja valmistustyössä (-385) sekä prosessi- ja kuljetustyössä (-155). Yli puolet työttömyyden laskusta kohdistuu näihin kahteen ammattiryhmään.

PITKÄAIKAISTYÖTTÖMÄT KUUKAUDEN LOPUSSA
Kainuu



TEM Työnvälitystilasto / Työ- ja elinkeinoministeriö, Työnvälitystilasto

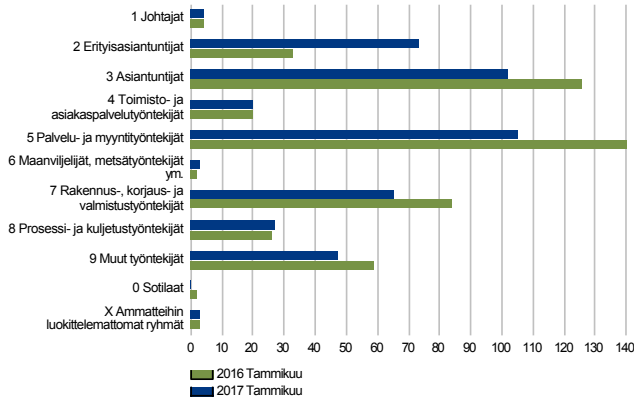
Pitkäaikaistyöttömyyksen laskenut jo neljän kuukauden ajan

Yhdenjaksoinen pitkäaikaistyöttömyys laski tammikuussa edelleen. Pitkäaikaistyöttömyys laski jopa nopeammin (-18,6%) kuin kokonaistyöttömyys. Kuukauden lopussa yli vuoden työttömänä olleita oli 303 vähemmän kuin vuosi sitten. Yli kaksi vuotta työttömänä olleiden määrä väheni 106:lla.

Tammikuun lopussa oli yhteensä 1 324 yhdenjaksoisesti yli vuoden työttömänä ollutta työnhakijaa. 583 henkilöä oli ollut työttömänä yli kaksi vuotta.

Pitkäaikaistyöttömistä oli miehiä 61 % ja naisia 39 %. Yli 50-vuotiaiden osuus oli 68 % ja suurimman ryhmän muodostavat yli 60-vuotiaat, joiden osuus oli 39 %. Alle 30-vuotiaista vain 7 prosentilla työttömyys oli kestänyt yli vuoden.

Avoimet työpaikat

UUDET AVOIMET TYÖPAIKAT
Kainuu

TEM Työnvälitystilasto / Työ- ja elinkeinoministeriö, Työnvälitystilasto

Työvoiman kysynnässä notkahdus

Työvoiman kysynnässä tapahtui tammikuussa notkahdus verrattuna viime vuoden vastaavaan ajankohtaan. Uusia avoimia työpaikkoja ilmoitettiin TE-toimistoon 10 % vähemmän kuin vuosi sitten. Uusia avoimia työpaikkoja oli vähemmän erityisesti palvelu- ja myyntityössä (-25%) sekä rakennus-, korjaus- ja valmistustyössä (-23%). Työvoiman kysyntä kasvoi merkittävästi ainoastaan erityisasiantuntijoiden kohdalla. Heille oli työpaikkoja tarjolla 73 eli yli kaksinkertainen määrä viime vuoden tammikuuhun verrattuna.

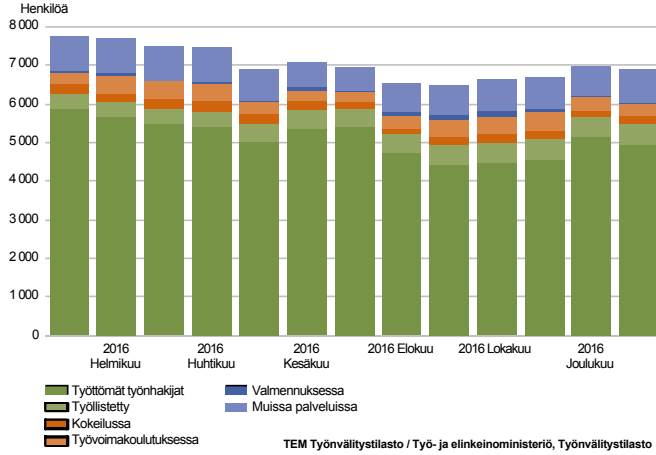
Tammikuussa Kainuun TE-toimistoon ilmoitettiin 449 uutta avointa työpaikkaa, mikä on 50 vähemmän kuin vuosi sitten samaan aikaan. Kuukauden lopussa TE-toimistossa oli avoinna yhteensä 358 työpaikkaa.

Yksittäisistä ammattiryhmistä oli eniten kysyntää liike-elämän asiantuntijoista (34), palvelutyöntekijöistä (35), myyntityöntekijöistä (47) sekä siivous ja puhdistusalan työntekijöistä (45).

Ero kuukauden uusien (449) ja kuukauden lopun (358) työpaikkatiedoissa selittyy sillä, että kuukauden uusien työpaikkojen kohdalla on kyse koko kuukauden aikana avoimiksi tulleista, uusista työpaikoista ja kuukauden lopun tilanne kuvaa yhden päivän poikkileikkaustietoa.

Palvelut

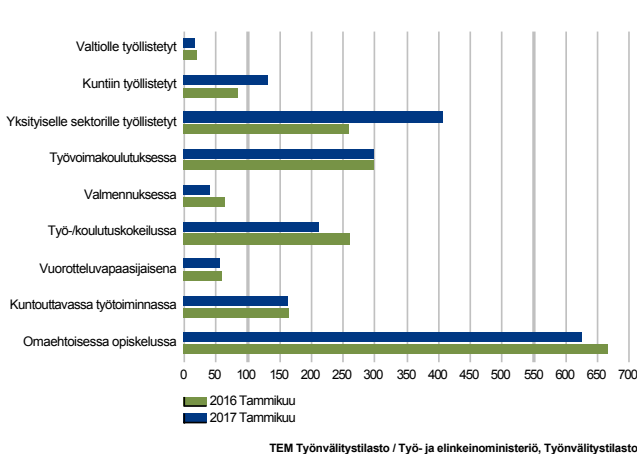
LAAJA TYÖTTÖMYYS
Kainuu



Työttömien määrä laski, palkkatuella työllistettiin enemmän

Kainuussa oli tammikuun lopussa työttömiä työnhakijoita ja erilaisissa työvoimapalveluissa olevia asiakkaita yhteensä 6 900 (ns. laaja työttömyys). Työttömiä oli 946 vähemmän kuin vuosi sitten. Työvoimapalveluissa oli tammikuun lopussa asiakkaita hieman (+75) viime vuotista enemmän. Palkkatuella työllistettyjä oli kuukauden lopussa 554, joka on 193 enemmän kuin viime vuoden tammikuussa.

PALVELUISSA
Kainuu



Palkkatuella kuntiin ja yksityissektorille

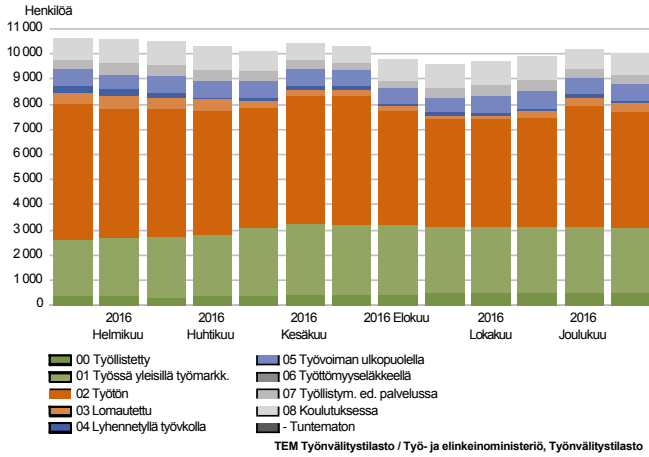
TE-toimiston asiakkaita oli tammikuussa erilaisissa palveluissa yhteensä 1 946 henkilöä. Määrä on 75 (4%) enemmän kuin vuosi sitten.

Työvoimakoulutuksessa oli 297 ja omaehtoisessa opiskelussa 625 henkilöä. Tämä on hyvä, sillä kouluttautuminen auttaa työllistymään uusiin avoimiin työpaikkoihin.

Palkkatuella kunta- ja yksityissektorilla sekä valtiolle työllistettyinä oli joulukuun lopussa yhteensä 554 henkilöä.

Aktivointiaste oli tammikuun lopussa 28 %. Aktivointiasteella tarkoitetaan aktiivisten työvoimapolitiittisten palveluiden piirissä olevien prosenttiosuutta työttömien työnhakijoiden ja palveluiden piirissä olevien summasta.

Kaikki työnhakijat

TYÖNHAKIJAT RYHMITTÄIN
Kainuu

TE-toimiston asiakkaista yhä useampi töissä ja harvempi työttömänä

Kainuun TE-toimistossa oli tammikuun lopussa yhteensä 10 054 työnhakijaa. Lähes kolmannes TE-toimiston asiakkaista on työssä joko avoimilla työmarkkinoilla tai työllistettynä palkkatuella.

Vuosi sitten työnhakijoita oli yhteensä 10 616. Suurimmat muutokset vuoden aikana ovat tapahtuneet työttömien (-801), lomautettujen (-145) ja lyhennettyä työviikkoa tekevien (-160) määrässä. TE-toimiston asiakkaista oli vuoden lopussa 2 601 henkilöä töissä yleisillä työmarkkinoilla ja siinä on tapahtunut kasvua vuoden aikana 350.

Yhteenvetotaulukko

TYÖLLISYYSTILANNE 2017 TAMMIKUUN LOPUSSA (I) JA
TOIMISTOJEN TOIMINTA TAMMIKUUN AIKANA (II)
ELY-KESKUS: KAINUU

I TILANNE KUUKAUDEN LOPUSSA	Tammi-17	Tammi-16	MUUTOS LKM.	MUUTOS %
A. TYÖNHAKIJAT				
1. Työttömät työnhakijat	4 954	5 900	-946	-16,0
joista kokoaikaisesti lomautetut	353	498	-145	-29,1
2. Lyhennetyllä työviikolla	93	253	-160	-63,2
3. Työssä olevat yhteensä	3 100	2 594	506	19,5
joista yleisillä työmarkkinoilla	2 601	2 251	350	15,5
joista työllistettynä	499	343	156	45,5
4. Työvoiman ulkopuolella	1 906	1 868	38	2,0
joista työllistymistä edist.palvelussa	354	441	-87	-19,7
joista koulutuksessa	871	803	68	8,5
1-4 Kaikki työnhakijat yhteensä	10 053	10 615	-562	-5,3
B. TYÖVOIMAN KYSYNTÄ				
1. Avoimet työpaikat yhteensä	358	539	-181	-33,6
joista yli kuukauden avoinna olleet	126	149	-23	-15,4
joista yli 2 kuukautta avoinna olleet	62	98	-36	-36,7
C. PALVELUISSA				
1. Valtiolle työllistetyt	16	19	-3	-15,8
2. Kuntiin työllistetyt	131	84	47	56,0
3. Yksityiselle sektorille työllistetyt	407	258	149	57,8
1-3 Työllistetyt yhteensä	554	361	193	53,5
4. Työvoimakoulutuksessa	297	298	-1	-0,3
5. Valmennuksessa	40	63	-23	-36,5
6. Työ-/koulutuskokeilussa	213	260	-47	-18,1
7. Vuorotteluvapaasijaisena	55	58	-3	-5,2
8. Kuntouttavassa työtoiminnassa	162	165	-3	-1,8
9. Omaehtoisessa opiskelussa	625	666	-41	-6,2
1-9 Palveluissa yhteensä	1 946	1 871	75	4,0
D. TYÖTTÖMYYDEN RAKENNE				
1. Työttömät naiset	1 888	2 197	-309	-14,1
2. Työttömät miehet	3 066	3 703	-637	-17,2
3. Alle 25-vuotiaat työttömät	610	717	-107	-14,9
4. Yli 50-vuotiaat työttömät	2 390	2 706	-316	-11,7
5. Pitkäaikaistyöttömät	1 324	1 627	-303	-18,6
6. Ulkomaalaiset työttömät	248	269	-21	-7,8
E. TOIMEENTULOTURVA				
1. Työttömiä työttömyyskassojen jäseniä	2 677	3 300	-623	-18,9
II TOIMINTA KUUKAUDEN AIKANA				
1. Työttömät työnhakijat	5 809	6 842	-1 033	-15,1
2. Muut työnhakijat	4 711	4 304	407	9,5
1-2 Työnhakijat yhteensä	10 520	11 146	-626	-5,6
3. Kuukauden kaikki työpaikat	800	852	-52	-6,1
Kuukauden uudet työpaikat	449	499	-50	-10,0
Täyttyneet työpaikat	113	79	34	43,0
joista toimiston hakijalla täytt.	57	46	11	23,9
4. Alkaneet työttömyysjaksot	867	905	-38	-4,2
5. Päättyneet työttömyysjaksot	1 021	1 141	-120	-10,5
6. Uudet työllistämiset	172	141	31	22,0
7. Aloittanut työvoimakoulutuksen	89	67	22	32,8

Ulkomaalaisten yhteenvetotaulukko

ULKOMAALAISTEN TYÖLLISYYSILANNE 2017 TAMMIKUUN LOPUSSA (I) JA
TOIMISTOJEN TOIMINTA TAMMIKUUN AIKANA (II)
ELY-KESKUS: KAINUU

I TILANNE KUUKAUDEN LOPUSSA	Tammi-17	Tammi-16	MUUTOS LKM.	MUUTOS %
A. TYÖNHAKIJAT				
1. Työttömät työnhakijat	248	269	-21	-7,8
joista kokoaikaisesti lomautetut	..	8
2. Lyhennetyllä työviikolla	0
3. Työssä olevat yhteensä	124	109	15	13,8
joista yleisillä työmarkkinoilla	101	98	3	3,1
joista työllistettynä	23	11	12	109,1
4. Työvoiman ulkopuolella	299	287	12	4,2
joista työllistymistä edist.palvelussa	73	78	-5	-6,4
joista koulutuksessa	204	183	21	11,5
1-4 Kaikki työnhakijat yhteensä	671	667	4	0,6
C. PALVELUISSA				
1. Valtiolle työllistetyt	0	0	0	0,0
2. Kuntiin työllistetyt	7	0	7	0,0
3. Yksityiselle sektorille työllistetyt	18	12	6	50,0
1-3 Työllistetyt yhteensä	25	12	13	108,3
4. Työvoimakoulutuksessa	48	55	-7	-12,7
5. Valmennuksessa
6. Työ-/koulutuskokeilussa	71	74	-3	-4,1
7. Vuorotteluvapaasijaisena
8. Kuntouttavassa työtoiminnassa	..	5
9. Omaehtoisessa opiskelussa	181	214	-33	-15,4
1-9 Palveluissa yhteensä	331	363	-32	-8,8
D. TYÖTTÖMYYDEN RAKENNE				
1. Työttömät naiset	156	159	-3	-1,9
2. Työttömät miehet	92	110	-18	-16,4
3. Alle 25-vuotiaat työttömät	23	24	-1	-4,2
4. Yli 50-vuotiaat työttömät	91	92	-1	-1,1
5. Pitkäaikaistyöttömät	41	50	-9	-18,0
E. TOIMEENTULOTURVA				
1. Työttömiä työttömyyskassojen jäseniä	45	59	-14	-23,7
II TOIMINTA KUUKAUDEN AIKANA				
1. Työttömät työnhakijat	327	343	-16	-4,7
2. Muut työnhakijat	352	334	18	5,4
1-2 Työnhakijat yhteensä	679	677	2	0,3
4. Alkaneet työttömyysjaksot	59	61	-2	-3,3
5. Päättyneet työttömyysjaksot	83	82	1	1,2
6. Uudet työllistämiset	6
7. Aloittanut työvoimakoulutuksen	24	10	14	140,0

Alueellinen taulukko

TYÖTTÖMÄT TYÖNHAKIJAT JA AVOIMET TYÖPAIKAT KUNNITTAIN 2017 TAMMIKUUN LOPUSSA
ELY-KESKUS: KAINUU

Kunta	Työvoima	Työttömät työnhakijat						Vamm. ja pitkäaik. sairaat	Avoimet työ- paikat		
		Osuus-% työvoimasta	Yhteensä	Miehet	Naiset	Alle 20- vuotiaat	Alle 25- vuotiaat			Yli 50- vuotiaat	Pitkäaik. työttömät
Hyrnsalmi	994	15,4	153	102	51	..	11	100	37	25	12
Kajaani	17 524	13,3	2 338	1 406	932	77	434	873	626	353	212
Kuhmo	3 824	17,8	680	418	262	10	44	405	228	91	28
Paltamo	1 400	15,9	223	154	69	..	13	125	71	26	..
Puolanka	1 100	17,8	196	149	47	..	14	111	46	31	8
Ristijärvi	570	16,0	91	66	25	0	9	57	19	13	..
Sotkamo	4 834	11,6	561	337	224	8	46	290	146	92	68
Suomussalmi	3 576	19,9	712	434	278	6	39	429	151	115	23
Yhteensä	33 822	14,6	4 954	3 066	1 888	112	610	2 390	1 324	746	358

Tietoa sivustosta

Tällä sivustolla esitetään Kainuun ELY-keskuksen uusimman Työllisyyskatsauksen sisältö tilastointikohteiden mukaisesti jaoteltuna. Tämän Työllisyyskatsauksen pdf-versio sekä aikaisempien kuukausien katsaukset löytyvät oikealla olevan linkin kautta.

Työllisyyskatsaus perustuu TEM:n Työnvälitystilaston tietoihin. Työnvälitystilasto kerää tietoja Työ- ja elinkeinotoimistoihin (TE-toimistoihin) ilmoittautuneista työnhakijoista kuten työttömistä työnhakijoista, hallinnon palveluista sekä TE-toimistoihin ilmoitetuista avoimista työpaikoista. Tiedot kerätään TE-toimistojen asiakaspalvelurekisteristä (URA). Siten Työnvälitystilaston tiedot ovat täysin rekisteripohjaisia.

Tilasto kattaa kaikki edellä mainittuihin ryhmiin kuuluvat henkilöt, palvelut ja avoimet työpaikat, jotka ovat rekisteröitynä tilastointikaudella kyseisessä rekisterissä erikseen määriteltujen luokittelijoiden ja muuttujien mukaisesti.

Työllisyyskatsauksen tekstissä on kausivaihtelun vuoksi vertailu edellisen vuoden vastaavaan kuukauteen. Katsauksen kuviot sisältävät tiedot myös taulukkomuodossa. Kunkin kuukauden Työllisyyskatsaus julkistetaan seuraavan kuukauden loppupuolella etukäteen vahvistettujen julkistamispäivien mukaisesti.

Merkkien selitykset:

. tieto on epälooginen esitettäväksi

.. tietoa ei ole saatu, se on liian epävarma esitettäväksi tai se on salassapitosäännön alainen

Lisätietoja:

- Työnvälitystilasto Internetissä: <http://www.tem.fi/tyollisyyskatsaus-ja-tyonvalitystilasto>
- Työnvälitystilaston kuvaus ja laatuseloste: <http://www.tem.fi/tilaston-julkistamispivat-kuvaus-ja-laatuseloste>
- Työnvälitystilaston keskeisimmät tiedot löytyvät TEM:n ToimialaOnline -tilastopalvelusta: <http://www.toimialaonline.fi> polkua: Tilastokanta--Työmarkkinat--Työnvälitystilasto.
- Työnvälitystilaston tietoja on myös Työpoliittisen aikakauskirjan tilasto-osuudessa: <http://www.tem.fi/tyopoliittinen-aikakauskirja>
- TEM:n ja Tilastokeskuksen kuukausittainen yhteisjulkistus: <http://www.tilastokeskus.fi/til/tyti/tie.html>
- TEM:n Työnvälitystilaston ja Tilastokeskuksen työvoimatutkimuksen lukujen eroista löytyy lisätietoja osoitteesta: http://www.tilastokeskus.fi/til/tyti/tyti_2015-04-28_men_001.html

Viittausohje: Suomen virallinen tilasto (SVT): Työ- ja elinkeinoministeriö, Työnvälitystilasto. 201V:KK, Kainuun Työllisyyskatsaus, XXXXXkuu 201V. Kajaani: Elinkeino-, liikenne- ja ympäristökeskus (viitattu pvm). Saantitapa: <http://www.temtyollisyyskatsaus.fi/Kainuu.aspx>

Yhteystiedot

Kainuun Elinkeino-, liikenne- ja ympäristökeskus

Yritys- ja työvoimapalvelut -yksikkö

Osmo Ohtonen, 0295 023 576

S-posti: etunimi.sukunimi(at)ely-keskus.fi

<http://www.ely-keskus.fi/kainuu>**Kainuun työvoima- ja elinkeinotoimisto**

Tiina Veijola, 0295 039 116

S-posti: etunimi.sukunimi(at)te-toimisto.fi

<http://www.temtyollisyyskatsaus.fi/kainuu.aspx>