



Kainuun työllisyyskatsaus, kesäkuu 2014

Julkistettavissa 22.7.2014 klo 9.00

Uuden työvoiman tarve hiipui selvästi kesäkuussa Kainuussa Lomautukset ja oppilaitoksista valmistuneet kohottivat työttömyyttä

Kainuun työttömyys nousi taas kesäkuussa, kun uuden työvoiman kysyntä hiipui huomattavasti, lomautukset jatkuivat ja samanaikaisesti oppilaitoksista valmistuneet nuoret hakeutuivat työmarkkinoille. Työttömyys kasvoi 12 % ja nuorisotyöttömyys 8 % vuoden takaisesta.

Kainuun työ- ja elinkeinotoimistoon (TE-toimistoon) oli kirjoittautunut kesäkuun lopussa 5 939 työtöntä työnhakijaa. Se on 331 enemmän kuin toukokuussa ja 634 enemmän kuin vuosi sitten. Lomautettuja oli kesäkuussa edelleen lähes 90 % vuoden takaista enemmän. Oppilaitoksista vastavalmistuneita oli kesäkuun lopussa työttömänä lähes 20 % enemmän kuin vuosi sitten.

Uuden työvoiman tarve on ollut Kainuussa viime aikoina aiempaa vähäisempi. Kesäkuun aikana Kainuun TE-toimistoon ilmoitettiin uusia avoimia työpaikkoja lähes 100 vähemmän kuin vuosi sitten.

Kainuun korkean työttömyyden väheneminen odotuttaa vielä. Vähäinen työvoiman kysyntä ja samanaikaiset lomautukset pitävät työttömyyden edelleen selvästi vuoden takaista korkeammalla. Kesän aikana työttömyys tavanomaisesti kasvaa, mutta kääntyy elo- ja syyskuun aikana taas laskuun.

Koko maan TE-toimistoissa oli kesäkuun lopussa kaikkiaan 337 203 työtöntä. Se on 34 960 enemmän kuin toukokuussa ja 35 480 eli 12 % enemmän kuin vuosi sitten. Työttömien työnhakijoiden osuus työvoimasta oli koko maassa 12,9 %. Kainuussa työttömien osuus työvoimasta oli kesäkuun lopussa 16,7 %, kun se oli Lapissa 17,3 %, Keski-Suomessa 16,8 % ja Pohjois-Karjalassa 16,1 %.

Lomautukset jatkuivat

Kainuussa oli kesäkuun lopussa lomautettuna 431 henkilöä. Se on 203 eli lähes 90 % enemmän kuin vuosi sitten. Koko maassa lomautettuja oli 40 % vuoden takaista enemmän. Kainuussa lomautettuja oli eniten rakennus-, korjaus- valmistustyöntekijöiden (165), prosessi- ja kuljetustyöntekijöiden (107) ja asiantuntijoiden (84) ammattiryhmissä.

Työvoiman kysyntä hiipui selvästi

Ensimmäisen vuosipuoliskon aikana Kainuun TE-toimistoon ilmoitettiin uusia avoimia työpaikkoja 2 690, mikä on lähes 100 vähemmän kuin vuosi sitten. Uuden työvoiman tarve väheni varsin selvästi kesäkuussa, jolloin uusia avoimia työpaikkoja ilmoitettiin TE-toimistoon 336, joka on 98 vähemmän kuin vuosi sitten. Työvoiman kysyntä kohdistui valtaosin vain muutamiin ammattiryhmiin, kuten palvelu- ja myyntityöntekijöihin sekä asiantuntijoihin. Muissa ammattiryhmissä työvoiman tarve oli selvästi vähäisempi.

Nuorisotyöttömyys ja pitkäaikaistyöttömyys pysyttelivät edelleen korkealla

Nuorisotyöttömyys kasvaa tavanomaisesti aina kesän aikana, kun oppilaitoksista valmistuvat nuoret hakeutuvat työmarkkinoille. Kesäkuussa alle 25-vuotiaiden työttömien työnhakijoiden määrä kohosi 1 013 henkilöön. Se on 280 enemmän kuin toukokuussa ja 76 eli 8 % enemmän kuin vuosi sitten.

Pitkäaikaistyöttömyys eli yhtäjaksoisesti yli vuoden työttömänä olleiden työnhakijoiden määrä on kasvanut viime aikoina selvästi. Kesäkuun lopussa pitkäaikaistyöttömiä oli 1 376. Se on 318 eli 30 % enemmän kuin vuosi sitten. Vaikein tilanne on niillä 530 työttömällä työnhakijalla, jotka ovat olleet yhtäjaksoisesti jo yli kaksi vuotta työttömänä.

Työllistymistä edistävien palveluiden määrä vuoden takaisella tasolla

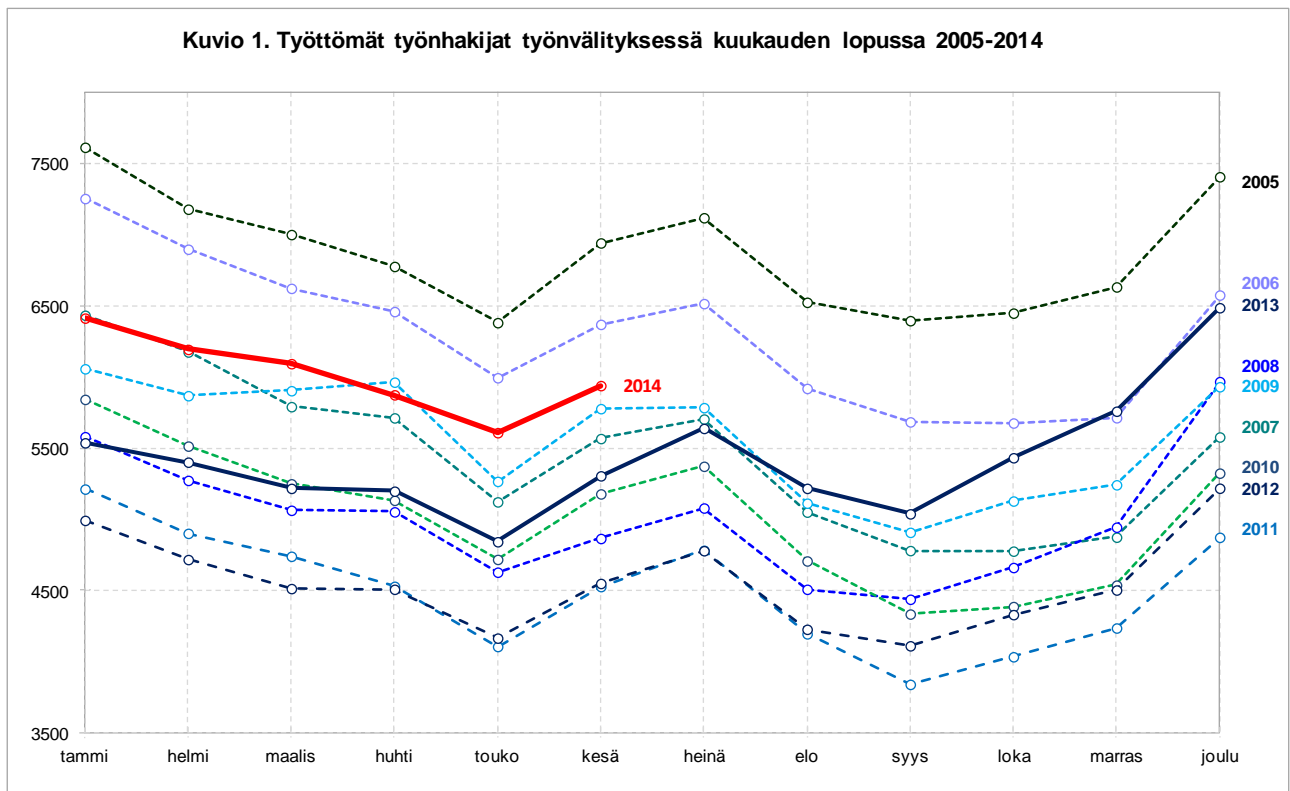
Työllisyysmäärärahoihin työllistettyjä ja työllistymistä edistävissä palveluissa oli kesäkuun lopussa yhteensä 2 225 henkilöä. Se on kutakuinkin saman verran kuin vuosi sitten. Palkkatuilla ja valtiolle työllistettyjä sekä starttirahan saajia oli yhteensä 1 025, työvoimakoulutuksessa oli 329 ja työttömien omaehtoisessa opiskelussa oli 391 henkilöä. Muissa työllistymistä edistävissä palveluissa eli valmennuksessa, työ- tai koulutuskokeilussa, kuntouttavassa työtoiminnassa ja vuorottelupaasijaisena oli yhteensä 480 henkilöä.

Pahin työttömyys on nyt Paltamossa

Työttömyys väheni vuoden takaisesta tilanteesta jo melko hyvin Vaalassa (-8,8 %) ja Puolangalla (-8,2 %), mutta kasvoi samanaikaisesti muissa Kainuun kunnissa. Pahimman työttömyyden kourissa kamppailee nyt Paltamo, jossa työttömien työnhakijoiden osuus työvoimasta kohosi jo 19,1 %:iin. Vaikea tilanne on myös Hyrynsalmella (18,6 %) ja Kuhmossa (18,0 %). Muita kuntia selvästi parempana tilanne pysytteli Sotkamossa (14,0 %) ja Ristijärvellä (14,1 %).

Kainuun työllisyyskatsaus kuvaa työttömyyden ja työmarkkinoiden kehitystä. Työllisyyskatsaus on Kainuun elinkeino-, liikenne- ja ympäristökeskuksen (ELY-keskus) kuukausittain työnvälitystilaston pohjalta laatima katsaus työttömyyden, avoimien työpaikkojen ja työvoimapalvelujen viimeaikaisesta kehityksestä. Katsauksen tilastot perustuvat työ- ja elinkeinotoimistojen (TE-toimisto) asiakaspalvelurekisteriin. Kunkin kuukauden työllisyyskatsaus julkistetaan seuraavan kuukauden loppupuolella etukäteen vahvistettujen julkistamispäivien mukaisesti.

Lisätiedot: Kainuun ELY-keskus, strategiapäällikkö Juha Puranen, puh. 029 502 3650, sähköposti juha.puranen@ely-keskus.fi sekä Kainuun TE-toimisto, [TE-palvelut](#)

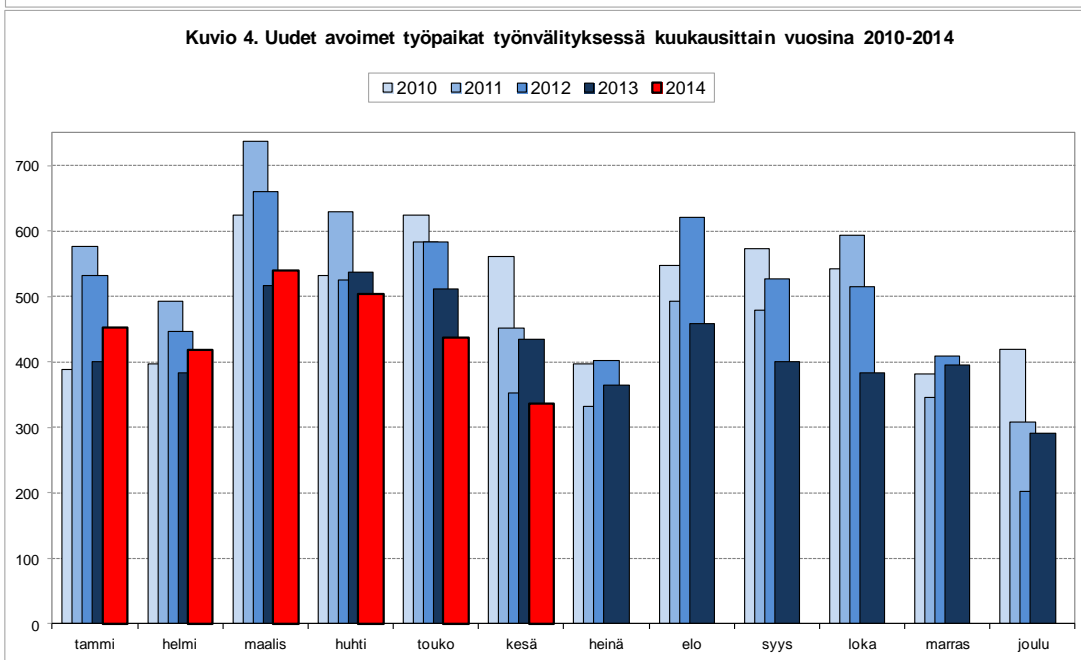
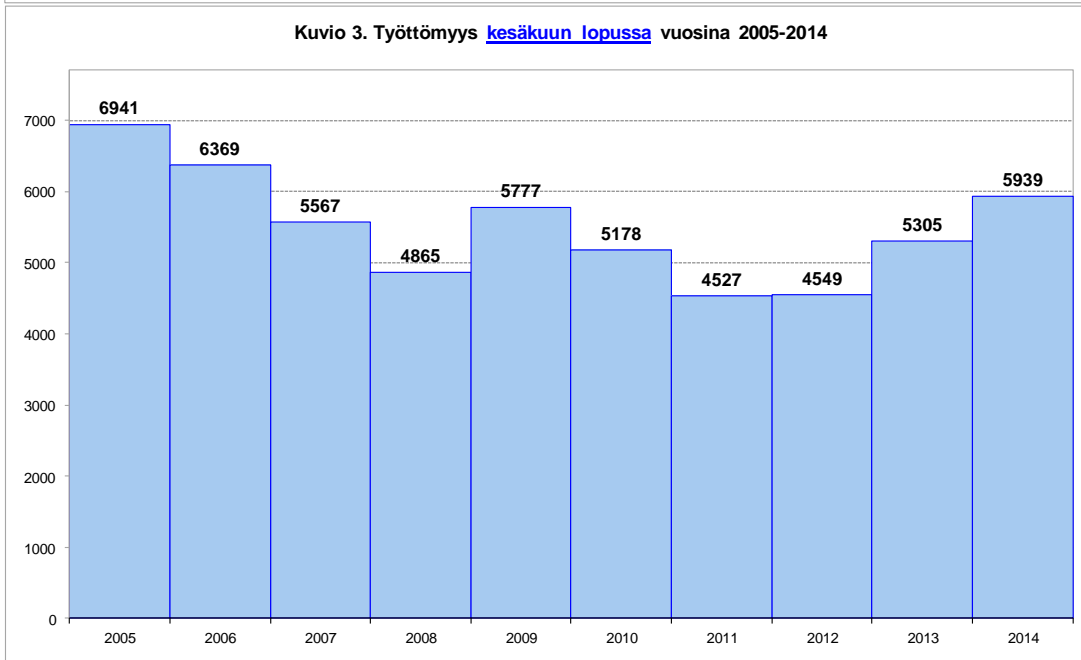
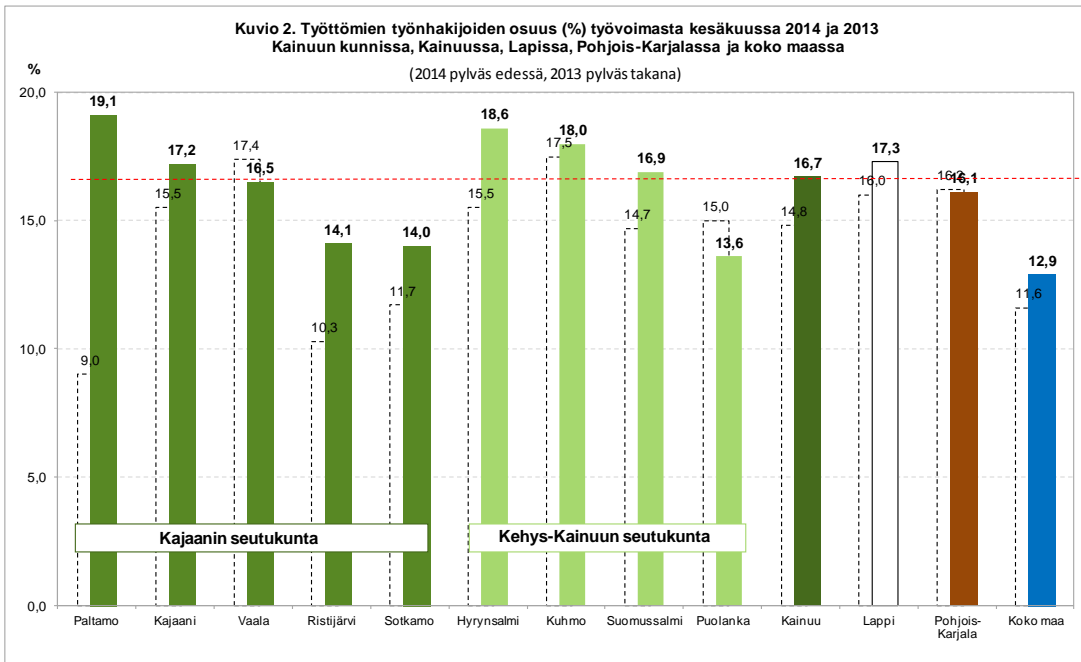


Taulukko 1. Työttömät (lomatetut ml.) ja työttömien osuus työvoimasta sekä muutokset kunnittain ja seutukunnittain 30.6.2014

	Työttömät työnhakijat						Työttömien työnhakijoiden osuus työvoimasta* (%)		
			muutos			muutos	muutos %		
	kesä 2014	touko 2014	edellisestä kuukaudesta	kesä 2013	muutos vuoden takaisesta	muutos vuoden takaisesta	kesä 2014	touko 2014	kesä 2013
Kajaani	3 015	2 691	324	2 752	263	9,6	17,2	15,3	15,5
Paltamo	287	284	3	136	151	111,0	19,1	18,9	9,0
Ristijärvi	80	77	3	62	18	29,0	14,1	13,5	10,3
Sotkamo	679	648	31	566	113	20,0	14,0	13,4	11,7
Vaala	208	207	1	228	-20	-8,8	16,5	16,4	17,4
Kajaanin sk.	4 269	3 907	362	3 744	525	14,0	16,6	15,2	14,4
Hyrnsalmi	188	176	12	160	28	17,5	18,6	17,3	15,5
Kuhmo	708	723	-15	686	22	3,2	18,0	18,4	17,5
Puolanka	156	173	-17	170	-14	-8,2	13,6	15,1	15,0
Suomussalmi	618	629	-11	545	73	13,4	16,9	17,2	14,7
Kehys-Kainuun sk.	1 670	1 701	-31	1 561	109	7,0	17,1	17,4	15,9
Kainuu	5 939	5 608	331	5 305	634	12,0	16,7	15,8	14,8

Luvut tarkoittavat niitä työttömiä työnhakijoita, joiden työhakemus oli laskentapäivänä voimassa.

*Työttömien työnhakijoiden prosenttinen osuus työvoimasta, mikä on Tilastokeskuksen uusimman työssäkäyntitilaston työvoima. Tilastokeskus laskee virallisen työttömyysasteen.



TAULUKKO 2. TYÖLLISYYSTILANNE 2014 KESÄKUUN LOPUSSA (I) JA TOIMISTON TOIMINTA KESÄKUUN AIKANA (II)
ELY-KESKUS: KAINUU

I TILANNE KUUKAUDEN LOPUSSA	kesä.14	kesä.13	M U U T O S	
			LKM.	%
A. TYÖNHAKIJAT				
1. Työttömät työnhakijat	5939	5305	634	12,0
joista kokoaikaisesti lomautetut	431	228	203	89,0
2. Lyhennetyllä työviikolla	207	46	161	350,0
3. Työssä olevat yhteensä	3093	2737	356	13,0
joista yleisillä työmarkkinoilla	2255	1879	376	20,0
joista työllistettynä	838	858	-20	-2,3
4. Työvoiman ulkopuolella	1883	1795	88	4,9
joista työllistymistä edist.palvelussa	337	337	0	0,0
joista koulutuksessa	716	295	421	142,7
5. Työttömyyseläkettä saavat	249	477	-228	-47,8
1-5 Kaikki työnhakijat yhteensä	11371	10360	1011	9,8
B. TYÖVOIMAN KYSYNTÄ				
1. Avoimet työpaikat yhteensä	263	355	-92	-25,9
joista yli kuukauden avoinna olleet	87	118	-31	-26,3
joista yli 2 kuukautta avoinna olleet	27	53	-26	-49,1
C. PALVELUISSA				
1. Valtiolle työllistetyt	53	71	-18	-25,4
2. Kuntiin työllistetyt	175	139	36	25,9
3. Yksityiselle sektorille työllistetyt	797	744	53	7,1
1-3 Työllistetyt yhteensä	1025	954	71	7,4
4. Työvoimakoulutuksessa	329	380	-51	-13,4
5. Valmennuksessa	15	17	-2	-11,8
6. Työ-/koulutuskokeilussa	205	230	-25	-10,9
7. Työharjoittelussa/työelämävalmennuks.	0	3	-3	-100,0
8. Vuorotteluvapaasijaisena	130	103	27	26,2
9. Kuntouttavassa työtoiminnassa	130	145	-15	-10,3
10. Omaehtoisessa opiskelussa	391	372	19	5,1
1-10 Palveluissa yhteensä	2225	2204	21	1,0
D. TYÖTTÖMYYDEN RAKENNE				
1. Työttömät naiset	2375	2253	122	5,4
2. Työttömät miehet	3564	3052	512	16,8
3. Alle 25-vuotiaat työttömät	1013	937	76	8,1
4. Yli 50-vuotiaat työttömät	2503	2245	258	11,5
5. Pitkäaikaistyöttömät	1376	1058	318	30,1
E. TOIMEENTULOTURVA				
1. Työttömiä työttömyyskassojen jäseniä	3202	2775	427	15,4
II. TOIMINTA KUUKAUDEN AIKANA				
1. Työttömät työnhakijat	6882	6216	666	10,7
2. Muut työnhakijat	4984	4618	366	7,9
1-2 Työnhakijat yhteensä	11866	10834	1032	9,5
3. Kuukauden kaikki työpaikat	671	851	-180	-21,2
Kuukauden uudet työpaikat	336	434	-98	-22,6
Täyttyneet työpaikat	391	521	-130	-25,0
joista toimiston hakijalla täytt.	125	88	37	42,0
4. Alkaneet työttömyysjaksot	1454	1667	-213	-12,8
5. Päättyneet työttömyysjaksot	1166	1179	-13	-1,1
6. Uudet työllistämiset	199	234	-35	-15,0
7. Aloittanut työvoimakoulutuksen	4	8	-4	-50,0

Taulukko 3. Kainuu, tilannekatsauksen seuranta 2014

Työttömät työnhakijat, alle 25-v., pitkäaikaistyöttömät, yli 50-v. ja työttömien osuus työvoimasta (%) kunnittain

	tammi	helmi	maalis	huhti	touko	kesä	heinä	elo	syys	loka	marras	joulu	keskim.
H y r y n s a l m i													
työttömät työnhakijat	200	200	193	190	176	188							191
alle 25-vuotiaat	21	20	14	12	14	33							19
pitkäaikaistyöttömät	39	37	39	43	45	45							41
yli 50-vuotiaat	112	115	110	112	97	98							107
tyött. osuus työvoimasta	19,6	19,6	18,9	18,6	17,3	18,6							18,8
K a j a a n i													
työttömät työnhakijat	3 021	2 851	2 835	2 700	2 691	3 015							2 852
alle 25-vuotiaat	483	445	442	416	448	657							482
pitkäaikaistyöttömät	703	685	691	688	678	703							691
yli 50-vuotiaat	1 154	1 135	1 131	1 092	1 078	1 079							1 112
tyött. osuus työvoimasta	17,2	16,2	16,1	15,4	15,3	17,2							16,2
K u h m o													
työttömät työnhakijat	843	867	827	765	723	708							789
alle 25-vuotiaat	63	66	57	53	65	71							63
pitkäaikaistyöttömät	222	229	228	223	207	210							220
yli 50-vuotiaat	438	444	437	410	385	369							414
tyött. osuus työvoimasta	21,4	22,0	21,0	19,4	18,4	18,0							20,0
P a l t a m o													
työttömät työnhakijat	340	313	289	302	284	287							303
alle 25-vuotiaat	43	35	23	29	29	39							33
pitkäaikaistyöttömät	20	19	20	28	36	35							26
yli 50-vuotiaat	149	146	146	148	143	139							145
tyött. osuus työvoimasta	22,6	20,8	19,2	20,1	18,9	19,1							20,1
P u o l a n k a													
työttömät työnhakijat	204	206	210	206	173	156							193
alle 25-vuotiaat	19	12	15	13	12	19							15
pitkäaikaistyöttömät	30	30	29	32	32	30							31
yli 50-vuotiaat	99	103	101	94	84	73							92
tyött. osuus työvoimasta	17,8	17,9	18,3	17,9	15,1	13,6							16,8
R i s t i j ä r v i													
työttömät työnhakijat	92	91	101	93	77	80							89
alle 25-vuotiaat	11	14	13	12	12	14							13
pitkäaikaistyöttömät	21	19	21	20	20	22							21
yli 50-vuotiaat	46	41	50	51	45	42							46
tyött. osuus työvoimasta	16,1	16,0	17,7	16,3	13,5	14,1							15,6
S o t k a m o													
työttömät työnhakijat	719	717	716	695	648	679							696
alle 25-vuotiaat	56	60	63	68	69	92							68
pitkäaikaistyöttömät	143	140	139	140	144	152							143
yli 50-vuotiaat	334	334	338	319	295	295							319
tyött. osuus työvoimasta	14,8	14,8	14,8	14,3	13,4	14,0							14,3
S u o m u s s a l m i													
työttömät työnhakijat	753	698	679	695	629	618							679
alle 25-vuotiaat	62	60	59	58	62	71							62
pitkäaikaistyöttömät	106	108	109	115	121	127							114
yli 50-vuotiaat	413	376	364	372	321	307							359
tyött. osuus työvoimasta	20,6	19,1	18,6	19,0	17,2	16,9							18,6
V a a l a													
työttömät työnhakijat	241	250	243	228	207	208							230
alle 25-vuotiaat	18	18	21	21	22	17							20
pitkäaikaistyöttömät	61	55	53	54	54	52							55
yli 50-vuotiaat	121	122	118	113	99	101							112
tyött. osuus työvoimasta	19,1	19,8	19,3	18,1	16,4	16,5							18,2
K a i n u u													
työttömät työnhakijat	6 413	6 193	6 093	5 874	5 608	5 939							3 010
alle 25-vuotiaat	776	730	707	682	733	1 013							387
pitkäaikaistyöttömät	1 345	1 322	1 329	1 343	1 337	1 376							671
yli 50-vuotiaat	2 866	2 816	2 795	2 711	2 547	2 503							1 353
tyött. osuus työvoimasta	18,0	17,4	17,1	16,5	15,8	16,7							8,5

NÄKYMIÄ | 2014

KAINUUN TYÖLLISYYSKATSAUS

Kainuun elinkeino-, liikenne- ja ympäristökeskus

Strategia- ja kehitysyksikkö, strategiapäällikkö Juha Puranen

www.ely-keskus.fi