



## Pihlajaveden kalatalousalue

Toiminnanjohtaja  
Harry Härkönen

email: [harry.harkonen@muikkusuomi.fi](mailto:harry.harkonen@muikkusuomi.fi)

Viite: Käyttö- ja hoitosuunnitelman säätelyehdotus, käyttö- ja hoitosuunnitelma hyväksytty  
18.04.2024

## Kalastuslain (379/2015) mukainen päätös alueellisista kalastuksensäätelytoimenpiteistä Pihlajaveden kalatalousalueella vuosina 2024 - 2032 (Joroinen, Juva, Parikkala, Puumala, Rantasalmi, Ruokolahti, Savonlinna ja Sulkava)

### Asia ja taustaa

Pihlajaveden kalatalousalueen käyttö- ja hoitosuunnitelman tavoitteena on edistää kalavarojen hoitoa. Tämä tapahtuu kalastuslain yleisen hengen mukaisesti, jolloin keskeisiä asioita ovat mm. kalavarojen käytön kestävyys, vapaa-ajan ja kaupallisen kalastuksen toimintaedellytysten parantaminen, kalojen luontaisen elinkierron ja lisääntymisen turvaaminen sekä vaelluskalakantojen elinkierron varmistaminen.

Pihlajaveden kalatalousalue on jättänyt päivitetyn käyttö- ja hoitosuunnitelman 21.06.2023. Kalatalousalueeseen kuuluu Saimaan selkävesiä Sulkavalta itään sekä pienvesiä Juvan ympärillä. Käyttö- ja hoitosuunnitelmassa oli ehdotus tarvittaviksi kalastuksen alueellisiksi säätelytoimenpiteiksi ajalle 1.1.2023 - 31.12.2032.

Pihlajaveden kalatalousalue hakee kalastuslain (379/2015) 53 § nojalla Pohjois-Savon elinkeino-, liikenne- ja ympäristökeskukselta alueella esiintyvien uhanalaisten vaelluskalojen suojelemiseksi ja istutettavien lohikalojen tuoton ja kutuvaelluksen turvaamiseksi kalastusrajoituksia. Myös kuhan lisääntymismahdollisuus turvataan. Verkkokalastusta säädellään siten, että taimenen joutumista verkon sivusaaliiksi vähennetään ja muikun verkkokalastus mahdollistetaan.

### Hakemus

Pihlajaveden kalatalousalueen käyttö- ja hoitosuunnitelmassa on esitetty kaksi säätelytoimenpidettä Pohjois-Savon elinkeino-, liikenne- ja ympäristökeskuksen hyväksyttäväksi.

### Välitoimenpiteet

Pihlajaveden kalatalousalueen käyttö- ja hoitosuunnitelmaehdotusta varten Pohjois-Savon ELY-keskus varasi hallintolain (434/2003) 41 §:n mukaisesti vaikuttamis- mahdollisuuden myös muille kuin asianosaisille hallintolain 62 §:n mukaisella yleistiedoksiannolla/ lausuntopyynnöllä 19.02.2024. Julkaistu yleistiedoksianto/

### MAKSU 55,00 euroa

1,0 h á 55,00 €/h, alv 0 %

VNa 1215/2023

POHJOIS-SAVON ELINKEINO-, LIIKENNE- JA YMPÄRISTÖKESKUS

0295 026 500

[www.ely-keskus.fi](http://www.ely-keskus.fi)

Y-tunnus 2296962-1

Kirjaamo

PL 2000, 70101 Kuopio

[kirjaamo.pohjois-savo@ely-keskus.fi](mailto:kirjaamo.pohjois-savo@ely-keskus.fi)

13.9.2024

lausuntopyyntö oli nähtävillä ELY-keskuksen verkkosivulla ([www.ely-keskus.fi](http://www.ely-keskus.fi)) 01.04.2024 asti.

Pihlajaveden kalatalousalueen käyttö- ja hoitosuunnitelmaehdotus, mukaan lukien sen kalastusrajoitukset, on käsitelty Vuoksen eteläisen kalatalouden yhteistyöryhmän kokouksessa 19.01.2024.

Pohjois-Savon ELY-keskus on hyväksynyt Pihlajaveden kalatalousalueen käyttö- ja hoitosuunnitelman 18.04.2024.

Alueellisista kalastuksen säätelytoimenpiteistä Pihlajaveden kalatalousalueella vuosina 2023–2032 Pohjois-Savon ELY-keskus varasi hallintolain (434/2003) 41 §:n mukaisesti vaikuttamismahdollisuuden myös muille, kuin asianosaisille hallintolain 62 §:n mukaisena yleistiedoksiantona julkisella kuulutuksella 19.6.2024, joka oli nähtävillä ELY-keskuksen verkkosivuilla 29.7.2024 asti.

### **Annetut lausunnot, muistutukset ja mielipiteet**

Pohjois-Savon ELY-keskus ei saanut asiasta yhtään lausuntoa Pihlajaveden kalatalousalueen käyttö- ja hoitosuunnitelman mukaisista säätelyehdotuksista. Suomen Vapaa-ajankalastajien Keskusjärjestö ry on esittänyt aikaisemmassa lausunnossaan pinta- ja välivesiverkkojen kieltämistä Saimaan järvilohen vaellusalueella.

### **Päätös**

Pohjois-Savon ELY-keskus rajoittaa kalastuslain (379/2015) 53 §:noilla kalastusta Pihlajaveden kalatalousalueella vuosina 2024–2032 seuraavasti (karttakuva 1):

1. Saimaan Pihlajavedellä kielletään kohojen varaan lasketut solmuväliltään yli 21 mm verkot pinta- ja välivesipyynnissä.
2. Yli 8 metrin syvyisillä vesialueilla Saimaan Pihlajavedellä kielletään kalastaminen 22-54 mm verkoilla. Yli 21 mm pinta- ja välivesiverkot ovat myös kielletty edellisen kohdan mukaisesti.

Tämän päätöksen mukaiset kalastusta koskevat rajoitukset on merkitty Maa- ja metsätalousministeriön (MMM) ylläpitämään kalastusrajoituspalveluun ([www.kalastusrajoitus.fi](http://www.kalastusrajoitus.fi)).

Kalastuksessa on noudatettava tämän päätöksen ohella myös muita kalatalousalueen ja/tai vesialueen omistajien sekä kalatalousviranomaisen asettamia päätöksiä ja lupaehtoja sekä kalastuslain ja -asetuksen mukaisia säädöksiä.

### **Päätöksen voimassaolo**

Nämä päätöksen mukaiset rajoitukset ovat voimassa 31.12.2032 saakka. ELY-keskus määrää kalastuslain 124 §:n nojalla, että tätä päätöstä on mahdollisesta muutoksenhausta huolimatta noudatettava.

13.9.2024

Tämä päätös voidaan Pohjois-Savon ELY-keskuksen päätöksellä kumota tai sitä voidaan muuttaa, mikäli rajoitusten asettamisen perusteena olleet tiedot tai olosuhteet kalakantojen tilassa muuttuvat tai jos muut erityiset syyt niin vaativat.

### **Päätöksen perustelut**

Kalastuslain (379/2015) 36 §:n mukaan kalatalousalueen käyttö- ja hoitosuunnitelmassa tulee olla mm. suunnitelma kalakantojen hoitotoimenpiteiksi, ehdotus vaelluskalojen ja uhanalaisten kalakantojen elinkierron sekä muun biologisen monimuotoisuuden turvaamiseksi tarpeellisista toimenpiteistä, ja ehdotus tarvittaviksi kalastuksen alueellisiksi säätelytoimenpiteiksi.

Hakemuksen mukaiset kalastusta koskevat rajoitukset on esitetty Pihlajaveden kalatalousalueen käyttö- ja hoitosuunnitelmassa, kohdassa 4.3.1 (Vaellus- ja uhanalaisten kalakantojen turvaaminen; järvitaimen ja järvilohi) ja 4.4 (Muut kalastusmääräykset ja -rajoitukset).

Kalastuslain (379/2015) 53 §:n mukaan ELY-keskus voi, jos vesialueella esiintyy kalalaji tai -kanta, jonka elinvoimaisuus tai tuotto on heikentynyt tai vaarassa heikentyä taikka vesialue on keskeinen kalalajin tai -kannan lisääntymisen kannalta, kieltää kalastamisen tietyllä pyydyksellä tai kalastustavalla taikka rajoittaa sitä sekä kieltää kalastamisen tietyinä ajankohtana tai rajoittaa sitä sekä kieltää tiettyä määrää suuremman saaliin ottamisen.

Hakemuksesta poiketen Pohjois-Savon ELY-keskus kieltää kokonaan yli 21 mm kohojen varaan lasketut pinta- ja välivesiverkot Saimaan Pihlajavedellä. Kielto on linjassa Saimaan järvilohen toimenpideohjelman 2021-2030 kanssa.

Pinta- ja väliverkkojen kielto vähentää uhanalaisille vaelluskalakannoille aiheutuvaa merkittävää haittaa ja vähentävät haitallista sivusaalista. Pihlajavesi on järvilohen ja taimenen keskeisestä vaellusreitistä ja myös syönnösvaiheen aluetta. Vaelluskalakantojen elinkierron turvaamiseen liittyy keskeisesti järvivaellusvaiheen kuolleisuuden vähentäminen, pinta- ja välivesiverkkojen kielto/rajoitus on tunnistettu yhdeksi merkittävimmäksi. Solmuvälisäätelyn avulla on mahdotonta estää rasvaevällisiä luonnonkaloja joutumasta pyynnin kohteeksi. Pyydyskuolleisuutta esiintyisi myös alle 60 cm mittaisilla järvilohilla, vaikka ne eivät olisikaan pyynnin ensisijaisena kohteena.

Verkkojen syvyysvyöhykkeisillä rajoituksilla turvataan kuhan luontaista lisääntymistä.

### **Sovelletut oikeusohjeet**

Kalastuslaki (379/2015) 4 §, 7 §, 53 § ja 124 §

Valtioneuvoston asetus kalastuksesta, ns. kalastusasetus (1360/2015) 1 §, 3 § ja 12 §

Hallintolaki (434/2003) 41 § ja 62 §

Valtion maksuperustelaki (150/1992) 6 §

Valtioneuvoston asetus ELY-keskusten maksullisista suoritteista (1215/2023) 2 §

13.9.2024

## Muutoksenhaku

Tähän päätökseen saa hakea kalastuslain 124 §:n nojalla valittamalla muutosta Itä-Suomen hallinto-oikeudelta 30 päivän kuluessa päätöksen tiedoksi saannista. Valitusosoitus on liitteenä.

Valtion maksuperustelain (150/1992) nojalla annetun ELY-keskusten maksullisista suoritteista annetun VN:n asetuksen (1215/2023) mukaisesti esimerkiksi kalastuslain 53 §:ssä, 54 §:ssä ja 57 §:ssä tarkoitettu päätös on maksullinen julkisoikeudellinen suorite. Tämän päätöksen käsittelymaksun suuruudesta voi hakea oikaisua Pohjois-Savon ELY-keskukselta. Oikaisuvaatimusosoitus on liitteenä.

## Allekirjoitukset

Tämä asiakirja on sähköisesti hyväksytty viraston sähköisessä asianhallinta-järjestelmässä. Asian on esitellyt kalatalousasiantuntija Tero Nieminen ja ratkaissut johtava kalatalousasiantuntija Teemu Hentinen.

Merkintä sähköisestä hyväksynnästä on asiakirjan viimeisellä sivulla.

## Liitteet

Karttaliite  
Valitusosoitus Itä-Suomen hallinto-oikeuteen  
Oikaisuvaatimusosoitus päätöksen maksusta

## Jakelu ja tiedoksianto

Päätös hakijalle, lasku toimitetaan erillisenä myöhemmin

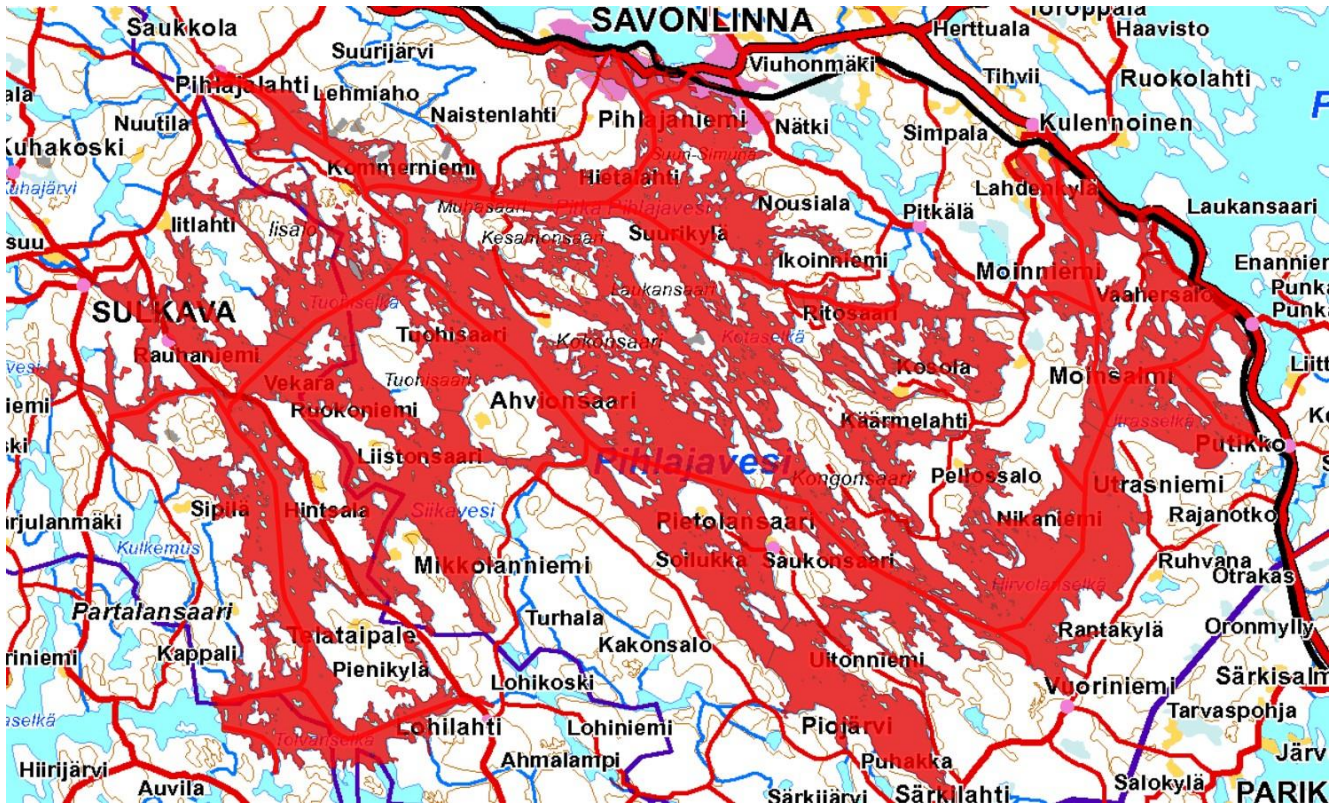
MMM:n kalastuskieltoalueiden karttapalvelu [www.kalastusrajoitus.fi](http://www.kalastusrajoitus.fi)

Yleistiedoksianto / kuulutus päätöksen antamisesta päätöslitteineen on nähtävillä ELY-keskuksen verkkosivuilla [www.ely-keskus.fi/kuulutukset/pohjois-savo](http://www.ely-keskus.fi/kuulutukset/pohjois-savo) määräajan.

## Lisätiedot

Lisätietoja tästä päätöksestä saatte tarvittaessa allekirjoittaneilta, puh. 0295 026 500 (vaihde), tai sähköpostitse [etunimi.sukunimi@ely-keskus.fi](mailto:etunimi.sukunimi@ely-keskus.fi).

13.9.2024



Kuva 1: Pihlajaveden kalatalousalueen rajoituspäätösten mukainen alue.

# VALITUSOSOITUS

## Valitusviranomainen

Tähän päätökseen saa hakea muutosta valittamalla siitä **Itä-Suomen hallinto-oikeuteen**.

## Valitusaika

Määräaika valituksen tekemiseen on kolmekymmentä (30) päivää tämän päätöksen tiedoksisaantipäivästä. Valitusaikaa laskettaessa tiedoksisaantipäivää ei oteta lukuun. Jos määräajan viimeinen päivä on pyhäpäivä, lauantai, itsenäisyyspäivä, vapunpäivä, jouluaatto tai juhannusaatto, valitusaika jatkuu vielä seuraavaan arkipäivään. Valituksen on oltava perillä viimeistään valitusajan viimeisenä arkipäivänä ennen viraston aukioloajan päättymistä.

Tiedoksisaantipäivä lasketaan seuraavasti:

- Jos päätös on luovutettu asianomaiselle, asianomaisen asiamiehelle tai lähetille, tiedoksisaantipäivä ilmenee päätöksessä olevasta leimasta.
- Jos päätös on lähetetty postitse tavallisena kirjeenä, sen katsotaan tulleen tiedoksi seitsemäntenä päivänä postituspäivästä, jollei muuta ilmene.
- Jos päätös on lähetetty postitse saantitodistusta vastaan, tiedoksisaantipäivä ilmenee saantitodistuksesta.
- Jos päätös on lähetetty sähköisesti tavallisena tiedoksiantona, asiakirja katsotaan annetun tiedoksi kolmantena päivänä viestin lähettämistä, jollei muuta näytetä.
- Jos päätös on toimitettu tiedoksi muulla tavalla jollekin muulle henkilölle kuin päätöksen saajalle (sijaistiedoksianto), katsotaan päätöksen saajan saaneen päätöksen tiedoksi kolmantena päivänä tiedoksianto- tai saantitodistuksen osoittamasta päivästä.
- Jos päätös tai kuulutus sen nähtävänä pitämisestä on julkaistu julkisella kuulutuksella tai kuulutuksella virallisessa lehdessä, katsotaan tiedoksisaannin tapahtuneen seitsemäntenä päivänä siitä päivästä, jolloin julkinen kuulutus tai kuulutus virallisessa lehdessä on julkaistu.
- Viranomaisen tietoon asia katsotaan tulleen kirjeen saapumispäivänä.

## Valituskirjelmän sisältö ja allekirjoittaminen

Valitus on tehtävä kirjallisesti. Valituskirjelmä on osoitettava **Itä-Suomen hallinto-oikeudelle** ja siinä on ilmoitettava:

- päätös, johon muutosta haetaan (*valituksen kohteena oleva päätös*),
- miltä kohdin päätökseen haetaan muutosta ja mitä muutoksia siihen vaaditaan tehtäväksi (*vaatimukset*) sekä
- vaatimusten perustelut.
- oikaisuvaatimuksen tehnyt saa valittaessaan oikaisuvaatimuspäätöksestä esittää vaatimuksilleen uusia perusteluja, mutta hän saa esittää uuden vaatimuksen vain, jos se perustuu olosuhteiden muutokseen tai oikaisuvaatimuksen tekemisen määräajan päättymisen jälkeen valittajan tietoon tulleeseen seikkaan.
- mihin valitusoikeus perustuu, jos valituksen kohteena oleva päätös ei kohdistu valittajaan.
- valittajan nimi, kotikunta ja yhteystiedot: postiosoite ja puhelinnumero sekä mahdollinen sähköpostiosoite, joihin asiaa koskevat ilmoitukset valittajalle voidaan toimittaa.
- jos puhevaltaa käyttää valittajan laillinen edustaja tai asiamies, myös tämän yhteystiedot.
- valituksessa on ilmoitettava myös se postiosoite ja mahdollinen muu osoite, johon oikeudenkäyntiin liittyvät asiakirjat voidaan lähettää (*prosessiosoite*). Mikäli valittaja on ilmoittanut enemmän kuin yhden prosessiosoitteen, voi hallintotuomioistuin valita, mihin ilmoitetuista osoitteista se toimittaa oikeudenkäyntiin liittyvät asiakirjat.
- yhteystietojen muutoksesta on valituksen vireillä ollessa ilmoitettava viipymättä hallintotuomioistuimelle.

Valittajan, laillisen edustajan tai asiamiehen on allekirjoitettava valituskirjelmä.

## Valituskirjelmän liitteet

Valitukseen on liitettävä

- 1) valituksen kohteena oleva päätös valitusosoituksineen;
- 2) selvitys siitä, milloin valittaja on saanut päätöksen tiedoksi, tai muu selvitys valitusajan alkamisen ajankohdasta;
- 3) asiakirjat, joihin valittaja vetoaa vaatimuksensa tueksi, jollei niitä ole jo aikaisemmin toimitettu viranomaiselle;

4) mahdollisen asiamiehen valtakirja tai selvitys asiamiehen toimivallasta, mikäli asiamiehenä toimii muu kuin asianajaja, julkinen oikeusavustaja tai luvan saanut oikeudenkäyntiavustaja.

## Valituskirjelmän toimittaminen

Valituskirjelmä on toimitettava valitusajassa **Itä-Suomen hallinto-oikeudelle**. Lähettäjän vastuulla asiakirjat voi lähettää myös postitse, lähetin välityksellä, telekopiona tai sähköpostilla. Postiin valitusasiakirjat on jätettävä niin ajoissa, että ne ehtivät perille valitusajan viimeisenä päivänä ennen viraston aukioloajan päättymistä. Sähköisesti (telekopiona tai sähköpostilla) toimitetun valituskirjelmän on oltava toimitettu niin, että se on käytettävissä vastaanottolaitteessa tai tietojärjestelmässä siten, että viestiä voidaan käsitellä määräajan viimeisenä päivänä ennen virka-ajan päättymistä.

Valituksen voi tehdä myös hallinto- ja erityistuomioistuinten asiointipalvelussa osoitteessa <https://asiointi2.oikeus.fi/hallintotuomioistuimet>.

## Oikeudenkäyntimaksu

Valittajalta peritään oikeusministeriön asetuksen (1122/2021) mukaisesti asian käsittelystä Itä-Suomen hallinto-oikeudessa oikeudenkäyntimaksu 270 euroa, ellei valittaja tuomioistuinmaksulain (1455/2015) nojalla vapaudu maksuvelvollisuudesta. Mikäli hallinto-oikeus muuttaa valituksenalaista päätöstä muutoksenhakijan eduksi, oikeudenkäyntimaksua ei peritä. Maksua ei myöskään peritä eräissä asiaryhmissä eikä myöskään mikäli asianosainen on muualla laissa vapautettu maksusta. Maksuvelvollinen on vireillepanija ja maksu on valituskirjelmäkohtainen.

## Itä-Suomen hallinto-oikeuden yhteystiedot ja asiointiosoite

Postiosoite	PL 1744, 70101 KUOPIO
Käyntiosoite	Minna Canthin katu 64, Kuopio (Sisäänkäynti Puistokadun puolelta)
Sähköposti	<a href="mailto:ita-suomi.hao@oikeus.fi">ita-suomi.hao@oikeus.fi</a>
Puhelinvaihe	029 56 42502 (asiakaspalvelu)
Faksi	029 56 42501
Virka-aika	8.00 – 16.15



## OIKAISUVAATIMUSOSOITUS

Maksuvelvollinen, joka katsoo, että valtion maksuperustelain (150/1992) nojalla elinkeino-, liikenne- ja ympäristökeskusten, työ- ja elinkeinotoimistojen sekä kehittämis- ja hallintokeskuksen maksullisista suoritteista vuonna 2024 annetun valtioneuvoston asetuksen (1215/2023) perusteella määrätyn maksun määräämisessä on tapahtunut virhe, voi vaatia siihen oikaisua. Oikaisuvaatimus on tehtävä kirjallisesti.

### Valitusviranomainen

Valitusviranomainen on Pohjois-Savon elinkeino-, liikenne- ja ympäristökeskus.

### Aika oikaisuvaatimuksen tekemiseen

Oikaisuvaatimus on tehtävä **kuuden (6) kuukauden** kuluessa maksun määräämisestä (päätöksen tai laskun tekopäivästä). Oikaisuvaatimuksen on saavuttava viranomaiselle virka-aikana ennen kuuden kuukauden määräajan päättymistä, jotta vaatimus voidaan tutkia. Jos määräajan viimeinen päivä on pyhäpäivä, lauantai, itsenäisyyspäivä, vapunpäivä, jouluaatto tai juhannusaatto, määräaika jatkuu kuitenkin vielä seuraavan arkipäivän virka-ajan päättymiseen.

### Oikaisuvaatimuksen sisältö ja allekirjoittaminen

Kirjallinen oikaisuvaatimus on osoitettava **Pohjois-Savon elinkeino-, liikenne- ja ympäristökeskukselle**, ja siinä on ilmoitettava:

- vaatimuksen tekijän nimi ja kotikunta
- postiosoite ja puhelinnumero sekä mahdollinen sähköpostiosoite, joihin asiaa koskevat ilmoitukset vaatimuksen tekijälle voidaan toimittaa
- päätös/lasku, johon oikaisua haetaan, miltä kohdin päätökseen/laskuun haetaan oikaisua, mitä muutoksia siihen vaaditaan tehtäväksi ja millä perusteilla muutosta vaaditaan.

Valittajan, laillisen edustajan tai asiamiehen on allekirjoitettava oikaisuvaatimuskirjelmä, ellei oikaisuvaatimuskirjelmää toimiteta sähköisesti (telekopiolla tai sähköpostilla).

Jos oikaisuvaatimuksen tekijän puhevaltaa käyttää hänen laillinen edustajansa tai asiamiehensä taikka jos vaatimuksen laatijana on joku muu henkilö, oikaisuvaatimuskirjelmässä on ilmoitettava myös tämän nimi ja kotikunta.

### Oikaisuvaatimuskirjelmän liitteet

Oikaisuvaatimuskirjelmään on liitettävä

- päätös, lasku tai muu asiakirja, johon maksun periminen perustuu, alkuperäisenä tai jäljennöksenä
- asiamiehen valtakirja, mikäli asiamiehenä ei toimi asianajaja tai yleinen oikeusavustaja.

### Oikaisuvaatimuskirjelmän toimittaminen

Oikaisuvaatimuksen voi toimittaa **Pohjois-Savon elinkeino-, liikenne- ja ympäristökeskuksen kirjaamoon** henkilökohtaisesti, tai lähettäjän vastuulla postitse maksettuna postilähetyksenä, telekopiona tai sähköpostilla taikka asiamiestä tai lähettiä käyttäen. Sähköisesti (telekopiolla tai sähköpostilla) toimitetun oikaisuvaatimuskirjelmän on oltava toimitettu niin, että se on käytettävissä vastaanottolaitteessa tai tietojärjestelmässä määräajan viimeisenä päivänä ennen virka-ajan päättymistä.

### Oikaisuvaatimuksen käsittelymaksu

Oikaisuvaatimukseen annettava päätös on maksuton.

### Yhteystiedot

Pohjois-Savon elinkeino-, liikenne- ja ympäristökeskus  
Käyntiosoite Kallanranta 11, Kuopio  
Postiosoite PL 2000, 70101 Kuopio  
Sähköposti [kirjaamo.pohjois-savo@ely-keskus.fi](mailto:kirjaamo.pohjois-savo@ely-keskus.fi)  
Puhelinvaihe 0295 026 500  
Virka-aika 8.00 – 16.15



Tämä asiakirja POSELY/1824/2024 on hyväksytty sähköisesti / Detta dokument POSELY/1824/2024 har godkänts elektroniskt

Hentinen Teemu 23.09.2024 08:53

Nieminen Tero 13.09.2024 13:18