

[Julkistettavissa 23.11.2010 klo 9.00](#)

Kainuun työllisyyskatsaus, lokakuu 2010

Hyvä työllisyyskehitys jatkuu Kainuussa

Nuorisotyöttömyys painui jo yli neljänneksen vuoden takaista alemmaksi

Kainuun elinkeinoelämä on selvästi piristynyt viime aikoina, jonka seurauksena uuden työvoiman kysyntä on taas kasvussa useilla toimialoilla. Hyvän työllisyyskehityksen myötä työttömyys on vähentynyt 15 % viime vuodesta. Korkealle kohonnut nuorisotyöttömyys on vähentynyt vieläkin rivakammin ja painui lokakuussa jo yli neljänneksen vuoden takaista alemmaksi.

Kainuun työ- ja elinkeinotoimistoihin oli kirjoittautunut lokakuun lopussa 4 424 työtöntä työnhakijaa, mikä on 47 enemmän kuin syyskuussa, mutta kuitenkin jo peräti 760 vähemmän kuin vuosi sitten. Työttömyys on vähentynyt Kainuussa ripeämmin kuin maassa keskimäärin ja niinpä jo kolmessa Kainuun kunnassa – Paltamossa, Ristijärvellä ja Sotkamossa – työttömyys on painunut alle maan keskitason.

Kun yleensä uuden työvoiman kysyntä hiipuu syksyllä, niin nyt lokakuussa uusia avoimia työpaikkoja ilmoitettiin työ- ja elinkeinotoimistoihin enemmän kuin vastaavana ajankohtana aiemmin 2000-luvulla. Uutta työvoimaa tarvittiin eniten terveydenhuoltoon ja sosiaalialalle sekä pitkästä ajasta jälleen myös teolliseen työhön.

– Syksyn hyvä työllisyyskehitys enteilee, että työttömyys pysyttelee vielä marraskuussa aiempia vuosia alemmalla. On kuitenkin odotettavissa, että joulukuussa työttömyys kääntyy Kainuun työmarkkinoille tavanomaisesta kausivaihtelusta johtuen taas melko jyrkkään kasvuun.

Koko maassa työ- ja elinkeinotoimistoihin (TE-toimistoihin) oli rekisteröitynyt lokakuun lopussa kaikkiaan 242 777 työtöntä työnhakijaa, mikä on 285 vähemmän kuin syyskuussa ja 26 796 vähemmän kuin vuosi sitten. Työnvälitystilaston työttömyysaste, eli työttömien työnhakijoiden osuus työvoimasta, oli lokakuun lopussa Kainuussa 12,0 %, Pohjois-Karjalassa 12,8 % ja Lapissa 12,9 %. Koko maassa työttömien työnhakijoiden osuus työvoimasta oli 9,3 %.

Työvoiman kysyntä on kasvussa

Tavanomaisesti uuden työvoiman kysyntä on hiipunut syksyllä, mutta tänä syksynä työmarkkinat ovat vilkastuneet ja työvoiman kysyntä on kasvanut. Lokakuussa uusia avoimia työpaikkoja ilmoitettiin TE-toimistoihin 454, joka on enemmän kuin vastaavana ajankohtana aiemmin koko 2000-luvulla. Eniten uutta työvoimaa tarvittiin terveydenhuoltoon ja sosiaalialalle (121 työpaikkaa) sekä teolliseen työhön (117). Teollisessa työssä työvoimaa haettiin eniten konepaja- ja rakennusmetallityön sekä sähkötyön ammattiryhmissä. Työpaikkojen täyttymisnopeus oli Kainuussa kahdeksan vuorokautta, kun se koko maassa oli keskimäärin 14 vuorokautta.

Nuorisotyöttömyys on vähentynyt ripeästi

Alkukesästä nopeasti kohonnut nuorisotyöttömyys on vähentynyt hyvän työllisyyskehityksen myötä ripeästi. Kainuussa oli lokakuun lopussa 487 alle 25-vuotiasta nuorta työtöntä, kun heitä heinäkuussa oli vielä 951 ja vuosi sitten lokakuussa 659. Nuorisotyöttömyys on likipitään puolittunut kolmessa kuukaudessa ja painui lokakuussa jo yli neljänneksen vuoden takaista alemmaksi. Hyvää nuorten työllisyyskehitystä on erityisesti Kajaanin seudulla.

Työvoimapolitiikan aktiivitoimien määrä on vähentynyt

Kun työttömyys oli alkuvuonna korkeammalla, oli myös työvoimapolitiikan aktiivitoimien volyyymi korkealla. Kesän ja syksyn aikana työttömyyden vähetessä aktiivitoimien määrä on painunut niinkään vuoden takaista alemmaksi. Samanaikaisesti aktiivitoimien painotus on enemmän työvoimakoulutuksessa, jonka vaikuttavuus työllistymiseen on selvästi muita toimenpiteitä nopeampi.

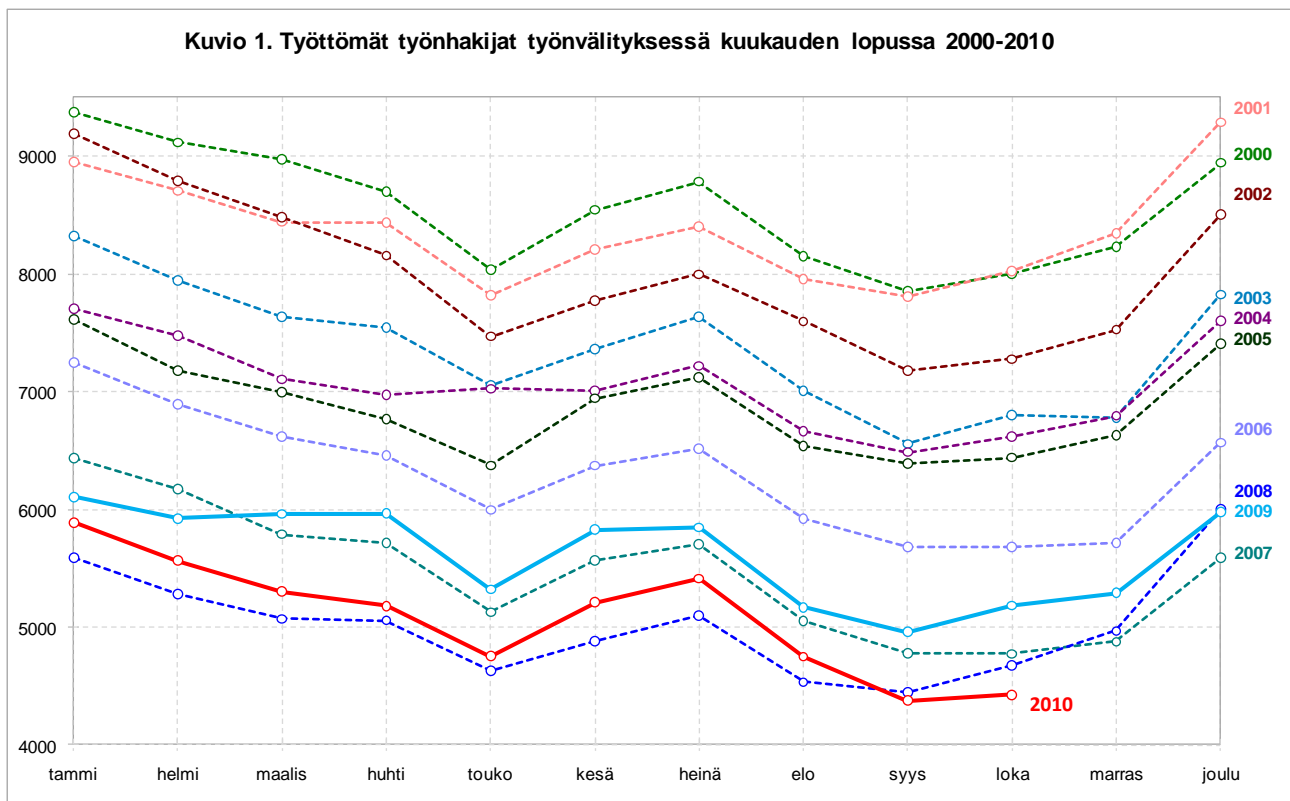
Työvoimapolitiikan aktiivitoimin sijoitettuna oli lokakuun lopussa kaikkiaan 2 587 henkilöä, mikä on 143 vähemmän kuin vuosi sitten. Palkkatuetussa työssä oli 1 233 henkilöä, työvoimakoulutuksessa 985, työharjoittelussa tai työelämävalmennuksessa 283 ja vuorottelupaikkaan työllistettyjä 86. Palkkatuettuun työhön sijoitetuista 117 henkilöä oli ESR-rahoitteisissa työllisyysprojekteissa, joiden työllisyysvaikutus on kohonnut tänä vuonna aiempaa korkeammalle.

Jo kolmen Kainuun kunnan työttömyys on alle maan keskitason

Lokakuussa työttömyys väheni Kajaanissa (-58), Paltamossa (-11) ja Ristijärvellä (-4), kun se muissa Kainuun kunnissa hieman kasvoi. Sen sijaan vuoden takaiseen tilanteeseen nähden työttömyys väheni kaikissa Kainuun kunnissa. Suhteellisesti eniten työttömyys kutistui vuoden takaisesta Paltamossa (-53 %) ja Ristijärvellä (-35 %).

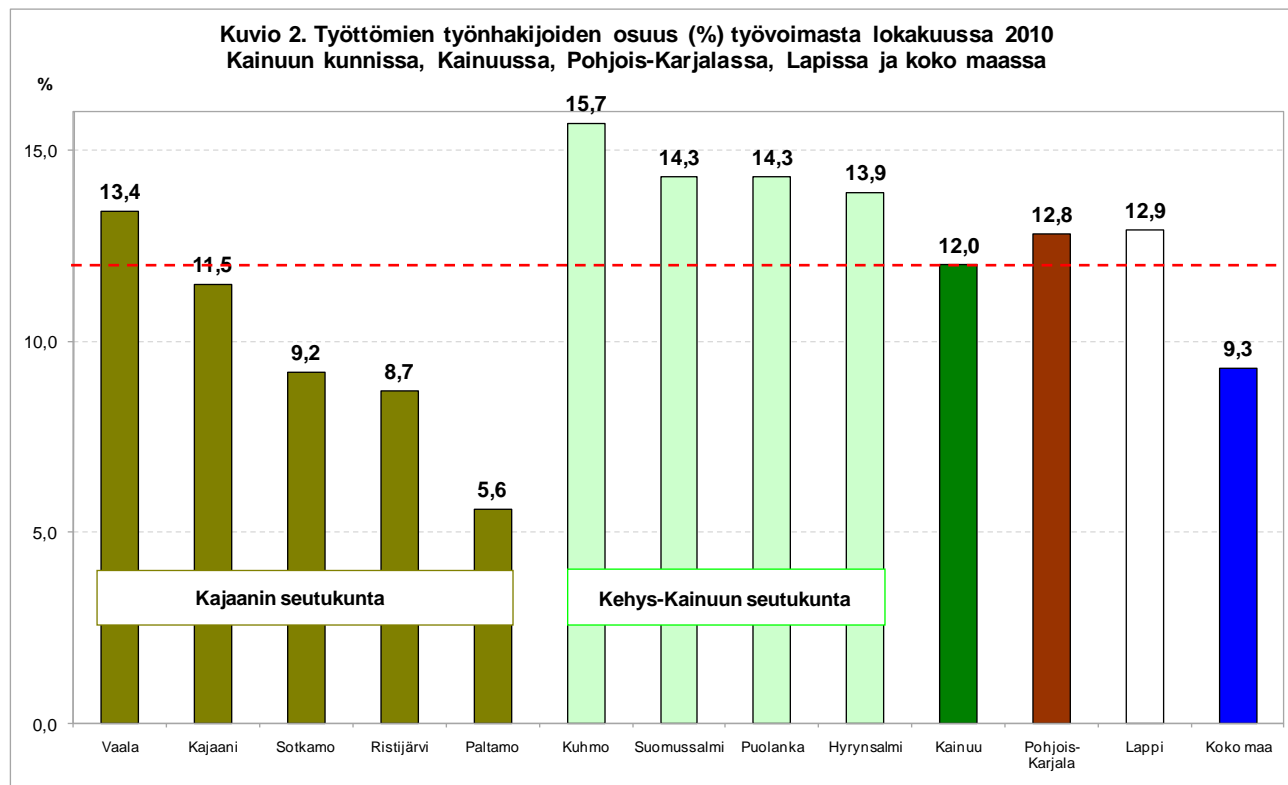
Työnvälitystilaston työttömyysasteella mitaten paras tilanne oli Paltamossa, missä työttömyysaste painui jo 5,6 %:iin. Myös Ristijärvellä (8,7 %) ja Sotkamossa (9,2 %) tilanne on hyvä. Näissä kolmessa Kainuun kunnassa työttömyys on painunut jo alle maan keskitason (9,3 %). Selvästi vaikeimmaksi tilanne on kuitenkin kärjistynyt Kuhmossa, missä työttömyysaste sinnitteli samanaikaisesti 15,7 %:ssa.

Lisätiedot: Kainuun elinkeino-, liikenne ja ympäristökeskus (ELY-keskus), strategiapäällikkö Juha Puranen, puh. 044 515 1375, sähköposti juha.puranen@ely-keskus.fi sekä työ- ja elinkeinotoimistot (TE-toimistot) <http://www.mol.fi/mol/fi/toimistot.jsp>



Työtön työnhakija

Työttömyystiedot perustuvat työ- ja elinkeinotoimistojen asiakasrekisterin tietoihin. Työtön on työnhakija, joka on ilman työtä ja kokopäivätyöhön käytettävissä tai joka odottaa sovitun työn alkamista. Kansainvälisten määritelmien mukaan työnvälitystilastossa työttömiin luetaan myös lomautetut.



Taulukko 1. Työttömät työnhakijat (lomautetut ml.) ja työttömyysaste sekä muutokset kunnittain ja seutukunnittain 29.10.2010

	Työttömät työnhakijat ¹⁾					Työttömyysaste, % ²⁾			
			muutos			muutos	muutos %		
	loka 2010	syys 2010	syys 2010/ loka 2010	loka 2009	loka 2009/ loka 2010	loka 2009/ loka 2010	loka 2010	syys 2010	loka 2009
Kajaani	2 061	2 119	-58	2 394	-333	-13,9	11,5	11,8	13,5
Paltamo	91	102	-11	194	-103	-53,1	5,6	6,3	11,7
Ristijärvi	54	58	-4	83	-29	-34,9	8,7	9,4	13,0
Sotkamo	441	394	47	507	-66	-13,0	9,2	8,2	10,7
Vaala	183	177	6	231	-48	-20,8	13,4	13,0	16,4
Kajaanin sk.	2 830	2 850	-20	3 409	-579	-17,0	10,7	10,8	13,0
Hyrnsalmi	151	146	5	192	-41	-21,4	13,9	13,5	17,0
Kuhmo	660	643	17	743	-83	-11,2	15,7	15,3	17,7
Puolanka	180	163	17	203	-23	-11,3	14,3	13,0	15,8
Suomussalmi	566	532	34	581	-15	-2,6	14,3	13,4	14,4
Kehys-Kainuun sk.	1 557	1 484	73	1 719	-162	-9,4	14,8	14,1	16,2
Kainuu	4 424	4 377	47	5 184	-760	-14,7	12,0	11,8	14,0

Taulukko 2. Työttömät työnhakijat (ilman lomautettuja) ammattiryhmittäin ja kuukauden uudet avoimet työpaikat ammattiryhmittäin 29.10.2010

	Työttömät työnhakijat laskentapäivänä ¹⁾					Kk:n uudet avoimet työpaikat ³⁾				
			muutos			muutos				muutos
	loka 2010	syys 2010	syys 2010/ loka 2010	loka 2009	loka 2009/ loka 2010	loka 2010	loka 2009	loka 2010	loka 2009/ loka 2010	
Tieteellinen, tekninen ja taiteell. työ	333	342	-9	344	-11	18	42	-24		
Terveystieteiden ja sosiaaliala	347	345	2	338	9	121	112	9		
Hallinto- ja toimistotyö, it-alan työ	408	419	-11	437	-29	34	23	11		
Kaupallinen työ	239	258	-19	272	-33	37	88	-51		
Maa- ja metsätaloustyö, kalast.ala	280	234	46	312	-32	7	11	-4		
Kuljetus ja liikenne	162	165	-3	201	-39	15	2	13		
Rakennus- ja kaivosala	483	459	24	658	-175	10	39	-29		
- josta talonrakennus	374	359	15	538	-164	9	36	-27		
Teollinen työ	944	937	7	1 016	-72	117	19	98		
Palvelutyö	535	515	20	586	-51	95	100	-5		
Muulla luokittelematon työ	457	479	-22	511	-54	0	0	0		
Yhteensä	4 188	4 153	35	4 675	-487	454	436	18		

¹⁾ Luvut tarkoittavat niitä työnvälitystilaston työttömiä työnhakijoita, joiden työhakemus oli laskentapäivänä voimassa.

²⁾ Työnvälitystilaston työttömyysaste on työttömien työnhakijoiden prosenttinen osuus työvoimasta, joka on Tilastokeskuksen työvoimatutkimuksen edellisen vuoden vastaavan neljänneksen työvoima. Tilastokeskus laskee ja ilmoittaa virallisen työttömyysasteen.

³⁾ Luvut tarkoittavat niitä avoimia työpaikkoja, jotka ilmoitettiin työ- ja elinkeinotoimistoihin laskentakuukauden aikana.

Taulukko 3. Rakenteellinen työttömyys lokakuussa 2008-2010

	2010	2009	2008	muutos 2009-10		muutos 2008-09	
	lokakuu	lokakuu	lokakuu	henk.	%	henk.	%
Rakennetyöttömyys yhteensä	2771	2773	2792	-2	-0,1	-19	-0,7
Pitkäaikaistyöttömät	737	717	790	20	2,8	-73	-9,2
Toistuvaistyöttömät	713	643	635	70	10,9	8	1,3
Toimenpiteiltä työttömäksi jääneet	923	1003	922	-80	-8,0	81	8,8
Toistuvasti toimenpiteille sijoittuneet	398	410	445	-12	-2,9	-35	-7,9

TAULUKKO 4. KAINUU, TYÖLLISYYSTILANNE LOKAKUUN 2010 LOPUSSA (I)
JA TE-TOIMISTOJEN TOIMINTA LOKAKUUN AIKANA (II)

I	TILANNE KUUKAUDEN LOPUSSA	KO.VUOSI	ED.VUOSI	MUUTOS	MUUT%

A.	TYÖNHAKIJAT				
1.	Työttömät työnhakijat	4424	5184	-760	-14.7
	- lomautetut	201	462	-261	-56.5
2.	Lyhennetyllä työviikolla	39	48	-9	-18.8
3.	Työssä olevat	3334	3221	113	3.5
	- yleisillä työmarkkinoilla	1919	1786	133	7.4
	- tukitoimenpiteillä sijoitetut	1415	1435	-20	-1.4
4.	Työvoiman ulkopuolella	1915	1681	234	13.9
5.	Työttömyyseläkettä saavat	1208	1307	-99	-7.6
1-5	Kaikki työnhakijat	10920	11441	-521	-4.6
B.	TYÖVOIMAN KYSYNTÄ				
1.	Avoimet työpaikat	246	342	-96	-28.1
	- yli kuukauden avoinna olleet	62	49	13	26.5
	- yli 2 kuukautta avoinna olleet	19	25	-6	-24.0
C.	TOIMENPITEILLÄ SIJOITETUT				
1.	Valtiolle sijoitetut	187	171	16	9.4
2.	Kuntiin sijoitetut	179	206	-27	-13.1
3.	Yksityiselle sektorille sijoitetut	867	922	-55	-6.0
1-3	Työllistämistukitoimenpiteillä yht	1233	1299	-66	-5.1
4.	Työvoimakoulutuksessa	985	1088	-103	-9.5
5.	Työharjoittelu/työelämävalmennus	283	253	30	11.9
6.	Vuorottelupaikkaan työllistettyjä	86	90	-4	-4.4
1-6	Toimenpiteillä yhteensä	2587	2730	-143	-5.2
D.	TYÖTTÖMYYDEN RAKENNE				
1.	Työttömät naiset	1776	1950	-174	-8.9
2.	Alle 25-vuotiaat työttömät	482	627	-145	-23.1
3.	Pitkäaikaistyöttömät	737	717	20	2.8
E.	TOIMEENTULOTURVA				
1.	Työttömyyskassojen jäsenet	2606	3024	-418	-13.8
II TOIMINTA KUUKAUDEN AIKANA					
1.	Työttömät työnhakijat	5038	5484	-446	-8.1
2.	Muut työnhakijat	6328	6436	-108	-1.7
1-2	Työnhakijat yhteensä	11366	11920	-554	-4.6
3.	Kuukauden kaikki työpaikat	737	851	-114	-13.4
	- kuukauden uudet työpaikat	454	436	18	4.1
	- täyttyneet työpaikat	483	519	-36	-6.9
	- työvoimatoimiston hakijalla	106	102	4	3.9
4.	Alkaneet työttömyysjaksot	1376	1551	-175	-11.3
5.	Päättyneet työttömyysjaksot	1344	1211	133	11.0
6.	Uudet sijoitukset tukitoimenpit.	280	294	-14	-4.8
7.	Aloittanut työvoimakoulutuksen	138	181	-43	-23.8

Taulukko 5. Kainuu, tilannekatsauksen seuranta 2009													
Työttömät, alle 25-v. työttömät, pitkäaikaistyöttömät, yli 50-v. työttömät ja työnvälitystilaston työttömyysaste kunnittain.													
	tammi	helmi	maalis	huhti	touko	kesä	heinä	elo	syys	loka	marras	joulu	keskim.
Hyrnsalmi													
työttömät (lom. ml.)	202	193	198	215	188	198	196	172	172	192	195	206	194
alle 25-v.työttömät	12	9	13	17	20	24	24	16	13	21	17	29	18
pitkäaikaistyöttömät	13	10	13	14	17	18	12	12	16	16	16	12	14
yli 50-v.työttömät	108	107	108	107	90	92	90	83	80	91	94	97	96
tyött.aste (lom. ml.)	17,8	17,1	17,6	19,1	16,7	17,6	17,4	15,3	15,3	17,0	17,2	18,2	17,2
Kajaani													
työttömät (lom. ml.)	2 759	2 641	2 611	2 550	2 394	2 890	2 977	2 508	2 321	2 394	2 415	2 762	2 602
alle 25-v.työttömät	436	382	376	375	398	643	666	449	401	409	368	468	448
pitkäaikaistyöttömät	408	391	389	385	375	376	373	378	362	399	422	464	394
yli 50-v.työttömät	966	950	944	929	869	924	945	913	880	916	926	997	930
tyött.aste (lom. ml.)	15,6	14,9	14,7	14,3	13,5	16,3	16,7	14,1	13,1	13,5	13,6	15,5	14,6
Kuhmo													
työttömät (lom. ml.)	868	846	854	910	819	812	746	714	734	743	765	865	806
alle 25-v.työttömät	67	71	77	92	92	107	89	77	79	74	63	76	80
pitkäaikaistyöttömät	111	113	101	99	99	96	96	98	100	106	112	113	104
yli 50-v.työttömät	377	375	378	384	348	332	306	303	323	332	350	386	350
tyött.aste (lom. ml.)	20,2	20,2	20,4	21,7	19,5	19,4	17,8	17,0	17,5	17,7	18,2	20,6	19,2
Paltamo													
työttömät (lom. ml.)	314	315	297	271	230	216	225	192	181	194	191	206	236
alle 25-v.työttömät	32	27	22	20	27	37	38	22	19	23	15	14	25
pitkäaikaistyöttömät	57	56	55	45	37	37	36	33	32	29	29	25	39
yli 50-v.työttömät	140	138	135	123	98	88	95	88	86	83	91	96	105
tyött.aste (lom. ml.)	18,6	18,9	17,8	16,3	13,8	13,0	13,5	11,5	10,9	11,7	11,5	12,4	14,2
Puolanka													
työttömät (lom. ml.)	243	261	258	259	203	186	187	185	195	203	201	217	217
alle 25-v.työttömät	20	20	15	15	15	16	13	13	9	10	10	14	14
pitkäaikaistyöttömät	25	21	18	19	21	18	20	18	15	15	17	18	19
yli 50-v.työttömät	113	115	106	109	86	73	81	81	96	93	103	104	97
tyött.aste (lom. ml.)	18,2	20,4	20,1	20,2	15,8	14,5	14,6	14,4	15,2	15,8	15,7	16,9	16,8
Ristijärvi													
työttömät (lom. ml.)	92	93	94	93	70	70	81	74	80	83	79	78	82
alle 25-v.työttömät	7	9	10	11	6	6	10	11	12	12	7	4	9
pitkäaikaistyöttömät	16	13	13	12	12	12	12	10	10	11	8	11	12
yli 50-v.työttömät	42	40	44	45	37	33	37	37	40	44	41	41	40
tyött.aste (lom. ml.)	13,9	14,6	14,8	14,6	11,0	11,0	12,7	11,6	12,6	13,0	12,4	12,2	12,9
Sotkamo													
työttömät (lom. ml.)	591	561	578	622	520	548	512	462	476	507	510	570	538
alle 25-v.työttömät	53	44	45	46	48	63	66	48	51	57	43	58	52
pitkäaikaistyöttömät	49	44	50	49	49	55	49	42	43	46	44	49	47
yli 50-v.työttömät	258	254	267	267	206	201	198	176	196	209	216	239	224
tyött.aste (lom. ml.)	12,4	11,9	12,2	13,2	11,0	11,6	10,8	9,8	10,1	10,7	10,8	12,0	11,4
Suomussalmi													
työttömät (lom. ml.)	736	705	756	739	620	641	634	587	539	581	633	766	661
alle 25-v.työttömät	56	44	48	49	45	71	69	52	37	42	40	62	51
pitkäaikaistyöttömät	49	43	40	43	44	43	39	35	37	44	52	56	44
yli 50-v.työttömät	309	306	340	338	284	279	281	272	255	279	308	356	301
tyött.aste (lom. ml.)	17,5	17,6	18,9	18,4	15,5	16,0	15,8	14,6	13,4	14,4	15,7	19,0	16,4
Vaala													
työttömät (lom. ml.)	252	253	257	244	222	216	226	219	210	231	253	261	237
alle 25-v.työttömät	18	19	17	19	15	21	21	15	9	11	12	16	16
pitkäaikaistyöttömät	47	45	43	44	45	42	41	41	40	43	50	51	44
yli 50-v.työttömät	113	111	111	108	102	103	98	98	97	99	107	115	105
tyött.aste (lom. ml.)	17,6	18,0	18,3	17,4	15,8	15,4	16,1	15,6	15,0	16,4	18,0	18,6	16,9
Kainuu													
työttömät (lom. ml.)	6 104	5 921	5 960	5 963	5 320	5 827	5 848	5 169	4 957	5 184	5 290	5 978	5 627
alle 25-v.työttömät	701	625	623	644	666	988	996	703	630	659	575	741	713
pitkäaikaistyöttömät	774	738	724	714	703	701	681	672	661	717	750	809	720
yli 50-v.työttömät	2 426	2 396	2 433	2 410	2 120	2 125	2 131	2 051	2 053	2 146	2 236	2 431	2 247
tyött.aste (lom. ml.)	16,5	16,0	16,1	14,9	13,3	14,6	15,4	13,6	13,0	14,0	14,2	16,2	14,8

Taulukko 6. Kainuu, tilannekatsauksen seuranta 2010													
Työttömät, alle 25-v. työttömät, pitkäaikaistyöttömät, yli 50-v. työttömät ja työnvälitystilaston työttömyysaste kunnittain.													
	tammi	helmi	maalis	huhti	touko	kesä	heinä	elo	syys	loka	marras	joulu	keskim.
Hyrnsalmi													
työttömät (lom. ml.)	181	189	192	196	196	194	197	182	146	151			182
alle 25-v.työttömät	22	17	17	21	21	20	24	16	13	13			18
pitkäaikaistyöttömät	11	13	13	17	17	23	25	23	17	17			18
yli 50-v.työttömät	89	93	91	93	83	91	84	90	73	77			86
tyött.aste (lom. ml.)	16,0	17,5	17,7	18,1	18,1	17,9	18,2	16,8	13,5	13,9			16,8
Kajaani													
työttömät (lom. ml.)	2 662	2 483	2 391	2 347	2 313	2 701	2 828	2 337	2 119	2 061			2 424
alle 25-v.työttömät	436	393	356	338	369	604	622	439	335	299			419
pitkäaikaistyöttömät	450	440	438	434	456	463	471	444	421	404			442
yli 50-v.työttömät	977	935	932	905	890	905	931	864	858	869			907
tyött.aste (lom. ml.)	15,0	13,9	13,3	13,1	12,9	15,1	15,8	13,0	11,8	11,5			13,5
Kuhmo													
työttömät (lom. ml.)	858	825	755	729	663	685	695	649	643	660			716
alle 25-v.työttömät	83	89	77	59	73	88	96	71	67	71			77
pitkäaikaistyöttömät	111	115	108	110	113	119	117	116	101	96			111
yli 50-v.työttömät	382	373	349	344	297	292	288	281	303	309			322
tyött.aste (lom. ml.)	20,4	19,7	18,0	17,4	15,8	16,3	16,6	15,5	15,3	15,7			17,1
Paltamo													
työttömät (lom. ml.)	219	191	198	163	121	113	113	109	102	91			142
alle 25-v.työttömät	16	14	11	12	14	20	25	20	12	7			15
pitkäaikaistyöttömät	24	27	20	17	17	17	17	16	11	10			18
yli 50-v.työttömät	104	94	94	72	64	54	51	58	54	52			70
tyött.aste (lom. ml.)	13,2	11,7	12,2	10,0	7,4	6,9	6,9	6,7	6,3	5,6			8,7
Puolanka													
työttömät (lom. ml.)	253	251	245	243	191	159	162	171	163	180			202
alle 25-v.työttömät	19	13	13	13	10	8	11	15	14	17			13
pitkäaikaistyöttömät	16	15	16	18	17	18	20	20	17	19			18
yli 50-v.työttömät	124	119	120	118	91	76	74	76	79	82			96
tyött.aste (lom. ml.)	19,7	20,0	19,5	19,3	15,2	12,6	12,9	13,6	13,0	14,3			16,0
Ristijärvi													
työttömät (lom. ml.)	81	83	88	79	72	69	70	62	58	54			72
alle 25-v.työttömät	5	5	7	5	5	7	4	5	3	1			5
pitkäaikaistyöttömät	16	15	15	10	11	10	11	11	14	13			13
yli 50-v.työttömät	40	41	40	32	34	32	36	33	30	25			34
tyött.aste (lom. ml.)	12,7	13,4	14,2	12,7	11,6	11,1	11,3	10,0	9,4	8,7			11,5
Sotkamo													
työttömät (lom. ml.)	556	525	491	494	420	478	503	445	394	441			475
alle 25-v.työttömät	59	49	46	53	36	59	62	47	39	34			48
pitkäaikaistyöttömät	51	58	58	55	56	58	58	63	54	61			57
yli 50-v.työttömät	240	249	237	228	210	202	211	197	193	198			217
tyött.aste (lom. ml.)	11,7	10,9	10,2	10,3	8,7	9,9	10,5	9,2	8,2	9,2			9,9
Suomussalmi													
työttömät (lom. ml.)	759	695	642	662	547	580	598	564	532	566			615
alle 25-v.työttömät	68	54	39	45	37	68	78	46	39	36			51
pitkäaikaistyöttömät	58	63	62	63	56	57	59	55	59	71			60
yli 50-v.työttömät	339	323	326	324	276	262	264	263	268	286			293
tyött.aste (lom. ml.)	18,8	17,5	16,2	16,7	13,8	14,6	15,1	14,2	13,4	14,3			15,5
Vaala													
työttömät (lom. ml.)	273	272	247	220	195	199	206	188	177	183			216
alle 25-v.työttömät	23	18	17	17	16	21	29	22	12	9			18
pitkäaikaistyöttömät	51	45	43	40	41	38	38	38	34	36			40
yli 50-v.työttömät	112	118	110	101	92	92	91	87	83	86			97
tyött.aste (lom. ml.)	19,4	19,9	18,1	16,1	14,3	14,6	15,1	13,8	13,0	13,4			15,8
Kainuu													
työttömät (lom. ml.)	5 889	5 563	5 300	5 179	4 754	5 210	5 412	4 749	4 377	4 424			5 086
alle 25-v.työttömät	731	652	583	563	581	895	951	681	534	487			666
pitkäaikaistyöttömät	798	803	783	774	791	807	821	795	736	737			785
yli 50-v.työttömät	2 407	2 345	2 299	2 217	2 037	2 006	2 030	1 949	1 941	1 984			2 122
tyött.aste (lom. ml.)	15,9	15,0	14,3	14,0	12,8	14,1	14,6	12,8	11,8	12,0			13,7