

Kainuun työllisyyskatsaus, syyskuu 2010

Työttömyys painui Kainuussa jo taantumaa edeltävien lukemien alle

Nykyistä vähemmän työttömiä oli viimeksi kaksikymmentä vuotta sitten

Elinkeinoelämän piristymisen myötä Kainuussa vallitsee nyt varsin hyvä työllisyyskehitys. Pari vuotta kestäneen taantumän vaikutus on nyt selvästi väistymässä työttömyyslukuista ja syyskuussa työttömyys painuikin jo taantumaa edeltävien lukemien alle. Työttömyys on kuitistunut samalla myös jo kohti ennätysellisen alhaisia lukemia, sillä nykyistä vähemmän työttömiä on Kainuussa ollut viimeksi kaksikymmentä vuotta sitten.

Kainuun työ- ja elinkeinotoimistoihin oli kirjoittautunut syyskuun lopussa 4 377 työtöntä työnhakijaa, mikä on 372 vähemmän kuin elokuussa ja peräti 580 eli 12 % vähemmän kuin vuosi sitten. Työttömyys on vähentynyt Kainuussa ripeämmin kuin maassa keskimäärin.

Työvoiman kysyntä on taas hienoisessa kasvussa, mutta se ei ole kuitenkaan vielä edellisten vuosien tasolla. Uutta työvoimaa tarvitaan eniten terveydenhuoltoon ja sosiaalialalle, kaupalliseen ja palvelutyöhön sekä yhä enenevässä määrin myös teollisuustyöhön.

– Syksyn hyvän työllisyyskehityksen myötä on odotettavissa, että työttömyys pysyttelee lokakuussa ja mahdollisesti vielä marraskuussa kutakuinkin nykyisellä tasolla, mutta kääntyy sen jälkeen Kainuun työmarkkinoille tavanomaisesta kausivaihtelusta johtuen melko jyrkkään kasvuun vuoden vaihteessa.

Koko maassa työ- ja elinkeinotoimistoihin (TE-toimistoihin) oli rekisteröitynyt syyskuun lopussa kaikkiaan 243 062 työtöntä työnhakijaa, mikä on 13 785 vähemmän kuin elokuussa ja 22 722 vähemmän kuin vuosi sitten. Työnvälitystilaston työttömyysaste, eli työttömien työnhakijoiden osuus työvoimasta, oli syyskuun lopussa Kainuussa 11,8 %, Pohjois-Karjalassa 13,1 % ja Lapissa 12,4 %. Koko maassa työttömien työnhakijoiden osuus työvoimasta oli 9,1 %.

Työvoiman kysyntä on kasvussa

Syksyn aikana työmarkkinat ovat vilkastuneet ja työvoiman kysyntä on kääntynyt hienoiseen kasvuun. Kaiken kaikkiaan uuden työvoiman tarve on ollut tänä vuonna kuitenkin vielä viime vuosia vähäisempää. Syyskuussa uusia avoimia työpaikkoja ilmoitettiin TE-toimistoihin 534, mikä oli jo vuodentakaisista enemmän. Eniten työvoimaa tarvittiin nyt palvelutyöhön (110), kaupalliseen työhön (108), terveydenhuoltoon ja sosiaalialalle (97) ja yhä enenevässä määrin myös teollisuustyöhön (69). Työpaikkojen täyttymisnopeus oli Kainuussa kahdeksan vuorokautta, kun se koko maassa oli keskimäärin 13 vuorokautta.

Myös nuorisotyöttömyys on vähentynyt ripeästi

Alkukesästä nopeasti kohonnut nuorisotyöttömyys on vähentynyt parin kuukauden ajan ripeästi. Merkittävä osa nuorista aloitti syksyn aikana jatko-opinnot. Samanaikaisesti, kun työvoiman kysyntä on kohentunut, on erityisesti kouluttautuneiden nuorten työllistyminen parantunut. Kainuussa oli syyskuun lopussa 534 alle 25-vuotiasta nuorta työtöntä, kun heitä heinäkuussa oli vielä 951 ja vuosi sitten syyskuussa 630. Nuorisotyöttömyys on vähentynyt parissa kuukaudessa jo 44 % ja painui syyskuussa jo yli 15 % vuoden takaista alemmaksi.

Suurin työttömien ammattiryhmä on toimistotyöntekijät

Kainuun työttömät jakaantuvat yli 500 ammattinimikkeen alle. Selvästi suurin työttömien ammattiryhmä on jo vuosikaudet ollut toimistotyöntekijät, joita oli nyt syyskuun lopussa työttömänä 199. Muita suuria työttömien ammattiryhmiä ovat laitossiivoojat (120), kirvesmiehet (117), keittiötyöntekijät (114) ja myyjät (107).

Lähes puolella työttömistä on keskiasteen koulutus. Koulutuksen mukaan työttömien suurimmat ryhmät ovat kone- ja metallialan peruskoulutus (211) ja majoitus-, ravitsemis- ja talousalan peruskoulutus (200). Korkeakouluasteen koulutus on selvästi harvinaisempi, vain noin 6 %:lla työttömistä. Alempi korkeakouluasteen koulutus on 177 työttömällä, joista 43 on suorittanut tradenomin tutkinnon. Ylempi korkeakouluasteen koulutus on 81 työttömällä.

Työvoimapolitiikan aktiivitoimet ovat vähentyneet

Alkuvuonna työttömyyden oltua korkeammalla oli myös työvoimapolitiikan aktiivitoimien volyyymi korkealla, mutta kesän ja syksyn aikana aktiivitoimien määrä on painunut jo vuoden takaista alemmaksi. Samanaikaisesti aktiivitoimien painotus on enemmän työvoimakoulutuksessa, jonka vaikutavuus työllistymiseen on selvästi muita toimenpiteitä parempi.

Työvoimapolitiikan aktiivitoimin sijoitettuna oli syyskuun lopussa kaikkiaan 2 551 henkilöä, mikä on 108 vähemmän kuin vuosi sitten. Palkkatuetussa työssä oli 1 297 henkilöä, työvoimakoulutuksessa 904, työharjoittelussa tai työelämävalmennuksessa 263 ja vuorottelupaikkaan työllistettyjä 87.

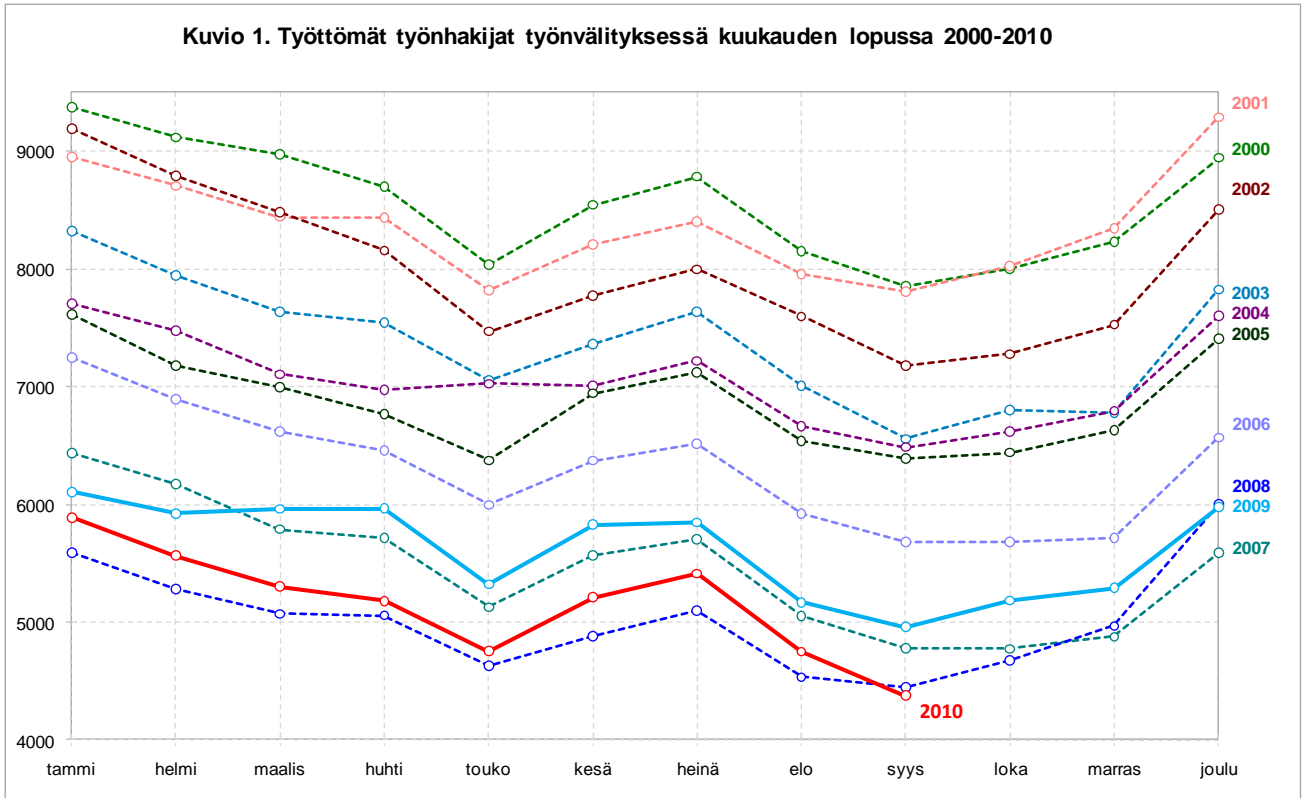
Paras tilanne on edelleen Paltamossa ja vaikein nyt Kuhmossa

Syyskuussa työttömyys väheni jälleen kaikissa Kainuun kunnissa, lukumääräisesti eniten Kajaanissa (-218), mutta suhteellisesti eniten Hyrynsalmella (-20 %). Kajaanin seudulla työttömyyden vähennys oli 291 henkilöä, mutta Kehys-Kainuussa vähennys jäi 82 henkilöön.

Myös vuoden takaiseen tilanteeseen verrattuna työttömyys väheni kaikissa Kainuun kunnissa. Työttömyyden väheneminen oli Suomussalmella lukuun ottamatta kaikissa muissa Kainuun kunnissa nyt ripeämpää kuin maassa keskimäärin. Suhteellisesti eniten työttömyys väheni vuoden takaisesta Paltamossa (-44 %) ja Ristijärvellä (-28 %).

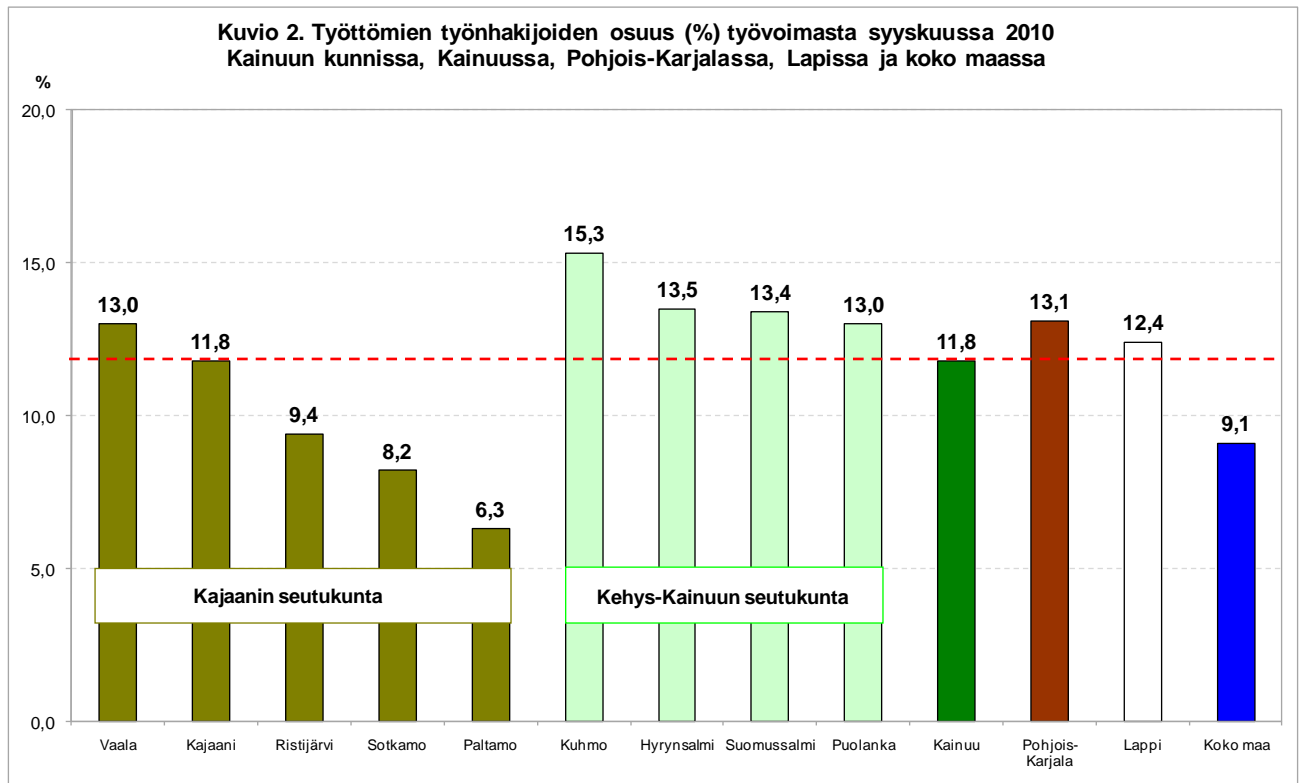
Työnvälitystilaston työttömyysasteella mitaten paras tilanne oli edelleen Paltamossa, missä työttömyysaste oli 6,3 %. Myös Sotkamossa tilanne on hyvä, kun työttömyysaste painui 8,2 %:iin ja oli siten parempi kuin maassa keskimäärin (9,1 %). Selvästi vaikeimmaksi tilanne kärjistyi nyt Kuhmossa, missä työttömyysaste sinnitteli samanaikaisesti 15,3 %:ssa.

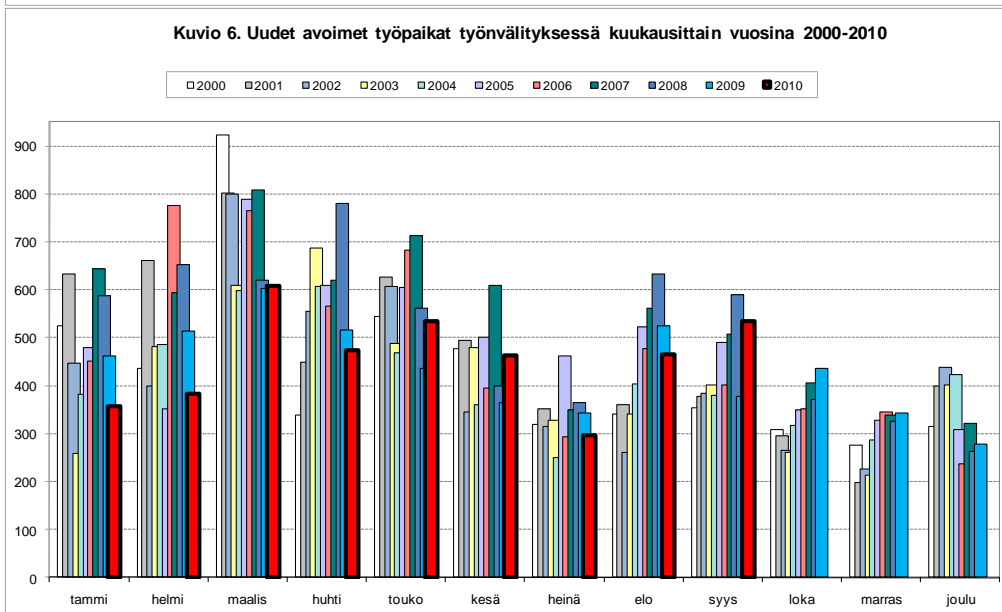
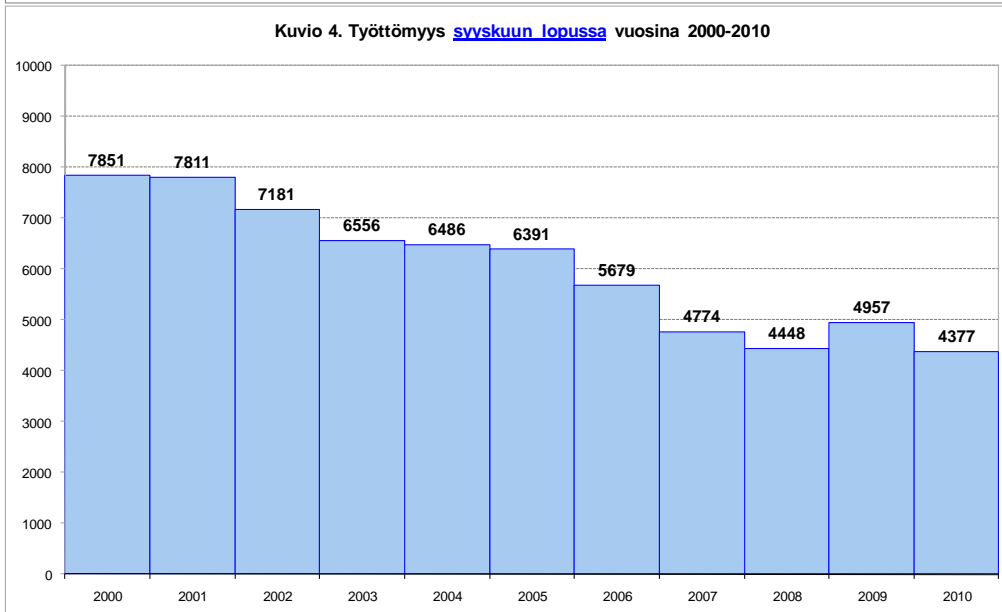
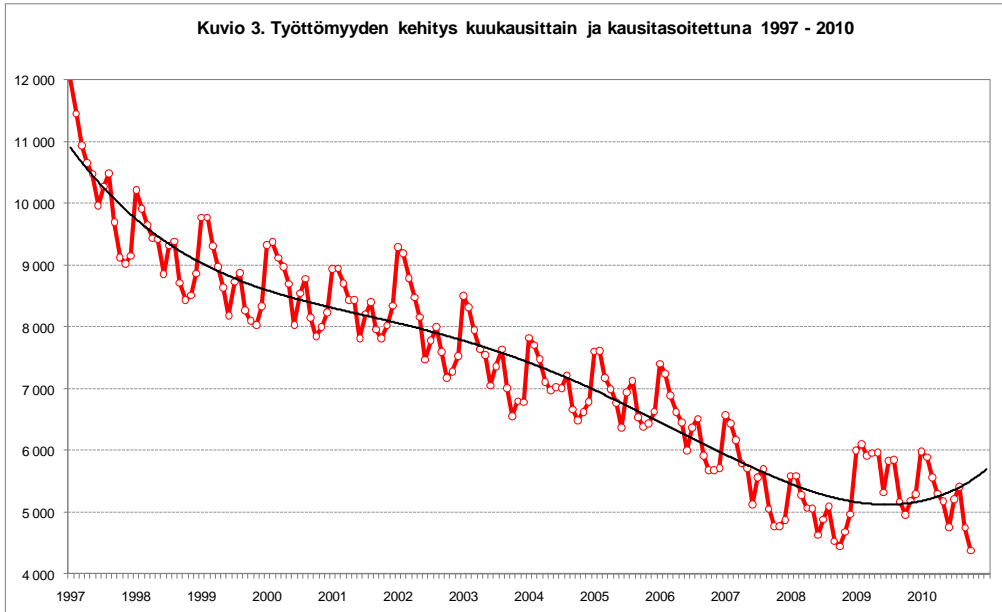
Lisätiedot: Kainuun elinkeino-, liikenne ja ympäristökeskus (ELY-keskus), strategiapäällikkö Juha Puranen, puh. 044 515 1375, sähköposti juha.puranen@ely-keskus.fi sekä työ- ja elinkeinotoimistot (TE-toimistot) <http://www.mol.fi/mol/fi/toimistot.jsp>



Työtön työnhakija

Työttömyystiedot perustuvat työ- ja elinkeinotoimistojen asiakasrekisterin tietoihin. Työtön on työnhakija, joka on ilman työtä ja kokopäivätyöhön käytettävissä tai joka odottaa sovitun työn alkamista. Kansainvälisten määritelmien mukaan työnvälitystilastossa työttömiin luetaan myös lomautetut.





Taulukko 1. Työttömät työnhakijat (lomautetut ml.) ja työttömyysaste sekä muutokset kunnittain ja seutukunnittain 30.9.2010

| | Työttömät työnhakijat ¹⁾ | | | | | Työttömyysaste, % ²⁾ | | | |
|-------------------|-------------------------------------|----------|------------------------|-----------|-------------------------|---------------------------------|-----------|----------|-----------|
| | | | muutos | | muutos | muutos % | | | |
| | syys 2010 | elo 2010 | elo 2010/ syys 2010 | syys 2009 | syys 2009/ syys 2010 | syys 2009/ syys 2010 | syys 2010 | elo 2010 | syys 2009 |
| Kajaani | 2 119 | 2 337 | -218 | 2 321 | -202 | -8,7 | 11,8 | 13,0 | 13,1 |
| Paltamo | 102 | 109 | -7 | 181 | -79 | -43,6 | 6,3 | 6,7 | 10,9 |
| Ristijärvi | 58 | 62 | -4 | 80 | -22 | -27,5 | 9,4 | 10,0 | 12,6 |
| Sotkamo | 394 | 445 | -51 | 476 | -82 | -17,2 | 8,2 | 9,2 | 10,1 |
| Vaala | 177 | 188 | -11 | 210 | -33 | -15,7 | 13,0 | 13,8 | 15,0 |
| Kajaanin sk. | 2 850 | 3 141 | -291 | 3 268 | -418 | -12,8 | 10,8 | 11,9 | 12,5 |
| Hyrnsalmi | 146 | 182 | -36 | 172 | -26 | -15,1 | 13,5 | 16,8 | 15,3 |
| Kuhmo | 643 | 649 | -6 | 734 | -91 | -12,4 | 15,3 | 15,5 | 17,5 |
| Puolanka | 163 | 171 | -8 | 195 | -32 | -16,4 | 13,0 | 13,6 | 15,2 |
| Suomussalmi | 532 | 564 | -32 | 539 | -7 | -1,3 | 13,4 | 14,2 | 13,4 |
| Kehys-Kainuun sk. | 1 484 | 1 566 | -82 | 1 640 | -156 | -9,5 | 14,1 | 14,9 | 15,5 |
| Kainuu | 4 377 | 4 749 | -372 | 4 957 | -580 | -11,7 | 11,8 | 12,8 | 13,0 |

Taulukko 2. Työttömät työnhakijat (ilman lomautettuja) ammattiryhmittäin ja kuukauden uudet avoimet työpaikat ammattiryhmittäin 30.9.2010

| | Työttömät työnhakijat laskentapäivänä ¹⁾ | | | | | Kk:n uudet avoimet työpaikat ³⁾ | | | |
|---|---|----------|------------------------|-----------|-------------------------|--|-----------|-------------------------|--------|
| | | | muutos | | muutos | | | | muutos |
| | syys 2010 | elo 2010 | elo 2010/ syys 2010 | syys 2009 | syys 2009/ syys 2010 | syys 2010 | syys 2009 | syys 2009/ syys 2010 | |
| Tieteellinen, tekninen ja taiteell. työ | 342 | 420 | -78 | 349 | -7 | 32 | 27 | 5 | |
| Terveydenhuolto ja sosiaaliala | 345 | 367 | -22 | 323 | 22 | 97 | 75 | 22 | |
| Hallinto- ja toimistotyö, it-alan työ | 419 | 478 | -59 | 432 | -13 | 36 | 31 | 5 | |
| Kaupallinen työ | 258 | 288 | -30 | 276 | -18 | 108 | 36 | 72 | |
| Maa- ja metsätaloustyö, kalast.ala | 234 | 231 | 3 | 262 | -28 | 24 | 8 | 16 | |
| Kuljetus ja liikenne | 165 | 158 | 7 | 188 | -23 | 11 | 11 | 0 | |
| Rakennus- ja kaivosala | 459 | 459 | 0 | 589 | -130 | 47 | 52 | -5 | |
| - josta talonrakennus | 359 | 368 | -9 | 486 | -127 | 33 | 22 | 11 | |
| Teollinen työ | 937 | 1 010 | -73 | 961 | -24 | 69 | 41 | 28 | |
| Palvelutyö | 515 | 535 | -20 | 587 | -72 | 110 | 96 | 14 | |
| Muulla luokittelematon työ | 479 | 577 | -98 | 510 | -31 | 0 | 0 | 0 | |
| Yhteensä | 4 153 | 4 523 | -370 | 4 477 | -324 | 534 | 377 | 157 | |

¹⁾ Luvut tarkoittavat niitä työnvälitystilaston työttömiä työnhakijoita, joiden työhakemus oli laskentapäivänä voimassa.

²⁾ Työnvälitystilaston työttömyysaste on työttömien työnhakijoiden prosenttinen osuus työvoimasta, joka on Tilastokeskuksen työvoimatutkimuksen edellisen vuoden vastaavan neljänneksen työvoima. Tilastokeskus laskee ja ilmoittaa virallisen työttömyysasteen.

³⁾ Luvut tarkoittavat niitä avoimia työpaikkoja, jotka ilmoitettiin työ- ja elinkeinotoimistoihin laskentakukauden aikana.

Taulukko 3. Rakenteellinen työttömyys syyskuussa 2008-2010

| | 2010 | 2009 | 2008 | muutos 2009-10 | | muutos 2008-09 | |
|---|---------|---------|---------|----------------|------|----------------|-------|
| | syyskuu | syyskuu | syyskuu | henk. | % | henk. | % |
| Rakennetyöttömyys yhteensä | 2792 | 2700 | 2903 | 92 | 3,4 | -203 | -7,0 |
| Pitkäaikaistyöttömät | 736 | 661 | 804 | 75 | 11,3 | -143 | -17,8 |
| Toistuvaistyöttömät | 692 | 630 | 661 | 62 | 9,8 | -31 | -4,7 |
| Toimenpiteiltä työttömäksi jääneet | 940 | 1030 | 990 | -90 | -8,7 | 40 | 4,0 |
| Toistuvasti toimenpiteille sijoittuneet | 424 | 379 | 448 | 45 | 11,9 | -69 | -15,4 |

TAULUKKO 4. KAINUU, TYÖLLISYYSTILANNE SYYSKUUN 2010 LOPUSSA (I)
JA TE-TOIMISTOJEN TOIMINTA SYYSKUUN AIKANA (II)

| I | TILANNE KUUKAUDEN LOPUSSA | KO.VUOSI | ED.VUOSI | MUUTOS | MUUT% |
|------------------------------|------------------------------------|----------|----------|--------|-------|
| A. TYÖNHAKIJAT | | | | | |
| 1. | Työttömät työnhakijat | 4377 | 4957 | -580 | -11.7 |
| | - lomautetut | 184 | 439 | -255 | -58.1 |
| 2. | Lyhennetyllä työviikolla | 38 | 49 | -11 | -22.4 |
| 3. | Työssä olevat | 3458 | 3354 | 104 | 3.1 |
| | - yleisillä työmarkkinoilla | 2022 | 1918 | 104 | 5.4 |
| | - tukitoimenpiteillä sijoitetut | 1436 | 1436 | 0 | 0.0 |
| 4. | Työvoiman ulkopuolella | 1801 | 1627 | 174 | 10.7 |
| 5. | Työttömyyseläkettä saavat | 1221 | 1304 | -83 | -6.4 |
| 1-5 | Kaikki työnhakijat | 10895 | 11291 | -396 | -3.5 |
| B. TYÖVOIMAN KYSYNTÄ | | | | | |
| 1. | Avoimet työpaikat | 295 | 437 | -142 | -32.5 |
| | - yli kuukauden avoinna olleet | 56 | 208 | -152 | -73.1 |
| | - yli 2 kuukautta avoinna olleet | 17 | 52 | -35 | -67.3 |
| C. TOIMENPITEILLÄ SIJOITETUT | | | | | |
| 1. | Valtiolle sijoitetut | 213 | 189 | 24 | 12.7 |
| 2. | Kuntiin sijoitetut | 192 | 217 | -25 | -11.5 |
| 3. | Yksityiselle sektorille sijoitetut | 892 | 963 | -71 | -7.4 |
| 1-3 | Työllistämistukitoimenpiteillä yht | 1297 | 1369 | -72 | -5.3 |
| 4. | Työvoimakoulutuksessa | 904 | 974 | -70 | -7.2 |
| 5. | Työharjoittelu/työelämävalmennus | 263 | 224 | 39 | 17.4 |
| 6. | Vuorottelupaikkaan työllistettyjä | 87 | 92 | -5 | -5.4 |
| 1-6 | Toimenpiteillä yhteensä | 2551 | 2659 | -108 | -4.1 |
| D. TYÖTTÖMYYDEN RAKENNE | | | | | |
| 1. | Työttömät naiset | 1784 | 1912 | -128 | -6.7 |
| 2. | Alle 25-vuotiaat työttömät | 523 | 606 | -83 | -13.7 |
| 3. | Pitkäaikaistyöttömät | 736 | 661 | 75 | 11.3 |
| E. TOIMEENTULOTURVA | | | | | |
| 1. | Työttömyyskassojen jäsenet | 2495 | 2834 | -339 | -12.0 |
| II TOIMINTA KUUKAUDEN AIKANA | | | | | |
| 1. | Työttömät työnhakijat | 5255 | 5426 | -171 | -3.2 |
| 2. | Muut työnhakijat | 6199 | 6494 | -295 | -4.5 |
| 1-2 | Työnhakijat yhteensä | 11454 | 11920 | -466 | -3.9 |
| 3. | Kuukauden kaikki työpaikat | 776 | 690 | 86 | 12.5 |
| | - kuukauden uudet työpaikat | 534 | 377 | 157 | 41.6 |
| | - täyttyneet työpaikat | 459 | 255 | 204 | 80.0 |
| | - työvoimatoimiston hakijalla | 124 | 116 | 8 | 6.9 |
| 4. | Alkaneet työttömyysjaksot | 1356 | 1391 | -35 | -2.5 |
| 5. | Päättyneet työttömyysjaksot | 1534 | 1414 | 120 | 8.5 |
| 6. | Uudet sijoitukset tukitoimenpit. | 403 | 386 | 17 | 4.4 |
| 7. | Aloittanut työvoimakoulutuksen | 251 | 249 | 2 | 0.8 |

| Taulukko 5. Kainuu, tilannekatsauksen seuranta 2009 | | | | | | | | | | | | | |
|--|-------|-------|--------|-------|-------|-------|-------|-------|-------|-------|--------|-------|---------|
| Työttömät, alle 25-v. työttömät, pitkäaikaistyöttömät, yli 50-v. työttömät ja työnvälitystilaston työttömyysaste kunnittain. | | | | | | | | | | | | | |
| | tammi | helmi | maalis | huhti | touko | kesä | heinä | elo | syys | loka | marras | joulu | keskim. |
| Hyrnsalmi | | | | | | | | | | | | | |
| työttömät (lom. ml.) | 202 | 193 | 198 | 215 | 188 | 198 | 196 | 172 | 172 | 192 | 195 | 206 | 194 |
| alle 25-v.työttömät | 12 | 9 | 13 | 17 | 20 | 24 | 24 | 16 | 13 | 21 | 17 | 29 | 18 |
| pitkäaikaistyöttömät | 13 | 10 | 13 | 14 | 17 | 18 | 12 | 12 | 16 | 16 | 16 | 12 | 14 |
| yli 50-v.työttömät | 108 | 107 | 108 | 107 | 90 | 92 | 90 | 83 | 80 | 91 | 94 | 97 | 96 |
| tyött.aste (lom. ml.) | 17,8 | 17,1 | 17,6 | 19,1 | 16,7 | 17,6 | 17,4 | 15,3 | 15,3 | 17,0 | 17,2 | 18,2 | 17,2 |
| Kajaani | | | | | | | | | | | | | |
| työttömät (lom. ml.) | 2 759 | 2 641 | 2 611 | 2 550 | 2 394 | 2 890 | 2 977 | 2 508 | 2 321 | 2 394 | 2 415 | 2 762 | 2 602 |
| alle 25-v.työttömät | 436 | 382 | 376 | 375 | 398 | 643 | 666 | 449 | 401 | 409 | 368 | 468 | 448 |
| pitkäaikaistyöttömät | 408 | 391 | 389 | 385 | 375 | 376 | 373 | 378 | 362 | 399 | 422 | 464 | 394 |
| yli 50-v.työttömät | 966 | 950 | 944 | 929 | 869 | 924 | 945 | 913 | 880 | 916 | 926 | 997 | 930 |
| tyött.aste (lom. ml.) | 15,6 | 14,9 | 14,7 | 14,3 | 13,5 | 16,3 | 16,7 | 14,1 | 13,1 | 13,5 | 13,6 | 15,5 | 14,6 |
| Kuhmo | | | | | | | | | | | | | |
| työttömät (lom. ml.) | 868 | 846 | 854 | 910 | 819 | 812 | 746 | 714 | 734 | 743 | 765 | 865 | 806 |
| alle 25-v.työttömät | 67 | 71 | 77 | 92 | 92 | 107 | 89 | 77 | 79 | 74 | 63 | 76 | 80 |
| pitkäaikaistyöttömät | 111 | 113 | 101 | 99 | 99 | 96 | 96 | 98 | 100 | 106 | 112 | 113 | 104 |
| yli 50-v.työttömät | 377 | 375 | 378 | 384 | 348 | 332 | 306 | 303 | 323 | 332 | 350 | 386 | 350 |
| tyött.aste (lom. ml.) | 20,2 | 20,2 | 20,4 | 21,7 | 19,5 | 19,4 | 17,8 | 17,0 | 17,5 | 17,7 | 18,2 | 20,6 | 19,2 |
| Paltamo | | | | | | | | | | | | | |
| työttömät (lom. ml.) | 314 | 315 | 297 | 271 | 230 | 216 | 225 | 192 | 181 | 194 | 191 | 206 | 236 |
| alle 25-v.työttömät | 32 | 27 | 22 | 20 | 27 | 37 | 38 | 22 | 19 | 23 | 15 | 14 | 25 |
| pitkäaikaistyöttömät | 57 | 56 | 55 | 45 | 37 | 37 | 36 | 33 | 32 | 29 | 29 | 25 | 39 |
| yli 50-v.työttömät | 140 | 138 | 135 | 123 | 98 | 88 | 95 | 88 | 86 | 83 | 91 | 96 | 105 |
| tyött.aste (lom. ml.) | 18,6 | 18,9 | 17,8 | 16,3 | 13,8 | 13,0 | 13,5 | 11,5 | 10,9 | 11,7 | 11,5 | 12,4 | 14,2 |
| Puolanka | | | | | | | | | | | | | |
| työttömät (lom. ml.) | 243 | 261 | 258 | 259 | 203 | 186 | 187 | 185 | 195 | 203 | 201 | 217 | 217 |
| alle 25-v.työttömät | 20 | 20 | 15 | 15 | 15 | 16 | 13 | 13 | 9 | 10 | 10 | 14 | 14 |
| pitkäaikaistyöttömät | 25 | 21 | 18 | 19 | 21 | 18 | 20 | 18 | 15 | 15 | 17 | 18 | 19 |
| yli 50-v.työttömät | 113 | 115 | 106 | 109 | 86 | 73 | 81 | 81 | 96 | 93 | 103 | 104 | 97 |
| tyött.aste (lom. ml.) | 18,2 | 20,4 | 20,1 | 20,2 | 15,8 | 14,5 | 14,6 | 14,4 | 15,2 | 15,8 | 15,7 | 16,9 | 16,8 |
| Ristijärvi | | | | | | | | | | | | | |
| työttömät (lom. ml.) | 92 | 93 | 94 | 93 | 70 | 70 | 81 | 74 | 80 | 83 | 79 | 78 | 82 |
| alle 25-v.työttömät | 7 | 9 | 10 | 11 | 6 | 6 | 10 | 11 | 12 | 12 | 7 | 4 | 9 |
| pitkäaikaistyöttömät | 16 | 13 | 13 | 12 | 12 | 12 | 12 | 10 | 10 | 11 | 8 | 11 | 12 |
| yli 50-v.työttömät | 42 | 40 | 44 | 45 | 37 | 33 | 37 | 37 | 40 | 44 | 41 | 41 | 40 |
| tyött.aste (lom. ml.) | 13,9 | 14,6 | 14,8 | 14,6 | 11,0 | 11,0 | 12,7 | 11,6 | 12,6 | 13,0 | 12,4 | 12,2 | 12,9 |
| Sotkamo | | | | | | | | | | | | | |
| työttömät (lom. ml.) | 591 | 561 | 578 | 622 | 520 | 548 | 512 | 462 | 476 | 507 | 510 | 570 | 538 |
| alle 25-v.työttömät | 53 | 44 | 45 | 46 | 48 | 63 | 66 | 48 | 51 | 57 | 43 | 58 | 52 |
| pitkäaikaistyöttömät | 49 | 44 | 50 | 49 | 49 | 55 | 49 | 42 | 43 | 46 | 44 | 49 | 47 |
| yli 50-v.työttömät | 258 | 254 | 267 | 267 | 206 | 201 | 198 | 176 | 196 | 209 | 216 | 239 | 224 |
| tyött.aste (lom. ml.) | 12,4 | 11,9 | 12,2 | 13,2 | 11,0 | 11,6 | 10,8 | 9,8 | 10,1 | 10,7 | 10,8 | 12,0 | 11,4 |
| Suomussalmi | | | | | | | | | | | | | |
| työttömät (lom. ml.) | 736 | 705 | 756 | 739 | 620 | 641 | 634 | 587 | 539 | 581 | 633 | 766 | 661 |
| alle 25-v.työttömät | 56 | 44 | 48 | 49 | 45 | 71 | 69 | 52 | 37 | 42 | 40 | 62 | 51 |
| pitkäaikaistyöttömät | 49 | 43 | 40 | 43 | 44 | 43 | 39 | 35 | 37 | 44 | 52 | 56 | 44 |
| yli 50-v.työttömät | 309 | 306 | 340 | 338 | 284 | 279 | 281 | 272 | 255 | 279 | 308 | 356 | 301 |
| tyött.aste (lom. ml.) | 17,5 | 17,6 | 18,9 | 18,4 | 15,5 | 16,0 | 15,8 | 14,6 | 13,4 | 14,4 | 15,7 | 19,0 | 16,4 |
| Vaala | | | | | | | | | | | | | |
| työttömät (lom. ml.) | 252 | 253 | 257 | 244 | 222 | 216 | 226 | 219 | 210 | 231 | 253 | 261 | 237 |
| alle 25-v.työttömät | 18 | 19 | 17 | 19 | 15 | 21 | 21 | 15 | 9 | 11 | 12 | 16 | 16 |
| pitkäaikaistyöttömät | 47 | 45 | 43 | 44 | 45 | 42 | 41 | 41 | 40 | 43 | 50 | 51 | 44 |
| yli 50-v.työttömät | 113 | 111 | 111 | 108 | 102 | 103 | 98 | 98 | 97 | 99 | 107 | 115 | 105 |
| tyött.aste (lom. ml.) | 17,6 | 18,0 | 18,3 | 17,4 | 15,8 | 15,4 | 16,1 | 15,6 | 15,0 | 16,4 | 18,0 | 18,6 | 16,9 |
| Kainuu | | | | | | | | | | | | | |
| työttömät (lom. ml.) | 6 104 | 5 921 | 5 960 | 5 963 | 5 320 | 5 827 | 5 848 | 5 169 | 4 957 | 5 184 | 5 290 | 5 978 | 5 627 |
| alle 25-v.työttömät | 701 | 625 | 623 | 644 | 666 | 988 | 996 | 703 | 630 | 659 | 575 | 741 | 713 |
| pitkäaikaistyöttömät | 774 | 738 | 724 | 714 | 703 | 701 | 681 | 672 | 661 | 717 | 750 | 809 | 720 |
| yli 50-v.työttömät | 2 426 | 2 396 | 2 433 | 2 410 | 2 120 | 2 125 | 2 131 | 2 051 | 2 053 | 2 146 | 2 236 | 2 431 | 2 247 |
| tyött.aste (lom. ml.) | 16,5 | 16,0 | 16,1 | 14,9 | 13,3 | 14,6 | 15,4 | 13,6 | 13,0 | 14,0 | 14,2 | 16,2 | 14,8 |

| Taulukko 6. Kainuu, tilannekatsauksen seuranta 2010 | | | | | | | | | | | | | |
|--|-------|-------|--------|-------|-------|-------|-------|-------|-------|------|--------|-------|---------|
| Työttömät, alle 25-v. työttömät, pitkäaikaistyöttömät, yli 50-v. työttömät ja työnvälitystilaston työttömyysaste kunnittain. | | | | | | | | | | | | | |
| | tammi | helmi | maalis | huhti | touko | kesä | heinä | elo | syys | loka | marras | joulu | keskim. |
| Hyrnsalmi | | | | | | | | | | | | | |
| työttömät (lom. ml.) | 181 | 189 | 192 | 196 | 196 | 194 | 197 | 182 | 146 | | | | 186 |
| alle 25-v.työttömät | 22 | 17 | 17 | 21 | 21 | 20 | 24 | 16 | 13 | | | | 19 |
| pitkäaikaistyöttömät | 11 | 13 | 13 | 17 | 17 | 23 | 25 | 23 | 17 | | | | 18 |
| yli 50-v.työttömät | 89 | 93 | 91 | 93 | 83 | 91 | 84 | 90 | 73 | | | | 87 |
| tyött.aste (lom. ml.) | 16,0 | 17,5 | 17,7 | 18,1 | 18,1 | 17,9 | 18,2 | 16,8 | 13,5 | | | | 17,1 |
| Kajani | | | | | | | | | | | | | |
| työttömät (lom. ml.) | 2 662 | 2 483 | 2 391 | 2 347 | 2 313 | 2 701 | 2 828 | 2 337 | 2 119 | | | | 2 465 |
| alle 25-v.työttömät | 436 | 393 | 356 | 338 | 369 | 604 | 622 | 439 | 335 | | | | 432 |
| pitkäaikaistyöttömät | 450 | 440 | 438 | 434 | 456 | 463 | 471 | 444 | 421 | | | | 446 |
| yli 50-v.työttömät | 977 | 935 | 932 | 905 | 890 | 905 | 931 | 864 | 858 | | | | 911 |
| tyött.aste (lom. ml.) | 15,0 | 13,9 | 13,3 | 13,1 | 12,9 | 15,1 | 15,8 | 13,0 | 11,8 | | | | 13,8 |
| Kuhmo | | | | | | | | | | | | | |
| työttömät (lom. ml.) | 858 | 825 | 755 | 729 | 663 | 685 | 695 | 649 | 643 | | | | 722 |
| alle 25-v.työttömät | 83 | 89 | 77 | 59 | 73 | 88 | 96 | 71 | 67 | | | | 78 |
| pitkäaikaistyöttömät | 111 | 115 | 108 | 110 | 113 | 119 | 117 | 116 | 101 | | | | 112 |
| yli 50-v.työttömät | 382 | 373 | 349 | 344 | 297 | 292 | 288 | 281 | 303 | | | | 323 |
| tyött.aste (lom. ml.) | 20,4 | 19,7 | 18,0 | 17,4 | 15,8 | 16,3 | 16,6 | 15,5 | 15,3 | | | | 17,2 |
| Paltamo | | | | | | | | | | | | | |
| työttömät (lom. ml.) | 219 | 191 | 198 | 163 | 121 | 113 | 113 | 109 | 102 | | | | 148 |
| alle 25-v.työttömät | 16 | 14 | 11 | 12 | 14 | 20 | 25 | 20 | 12 | | | | 16 |
| pitkäaikaistyöttömät | 24 | 27 | 20 | 17 | 17 | 17 | 17 | 16 | 11 | | | | 18 |
| yli 50-v.työttömät | 104 | 94 | 94 | 72 | 64 | 54 | 51 | 58 | 54 | | | | 72 |
| tyött.aste (lom. ml.) | 13,2 | 11,7 | 12,2 | 10,0 | 7,4 | 6,9 | 6,9 | 6,7 | 6,3 | | | | 9,1 |
| Puolanka | | | | | | | | | | | | | |
| työttömät (lom. ml.) | 253 | 251 | 245 | 243 | 191 | 159 | 162 | 171 | 163 | | | | 204 |
| alle 25-v.työttömät | 19 | 13 | 13 | 13 | 10 | 8 | 11 | 15 | 14 | | | | 13 |
| pitkäaikaistyöttömät | 16 | 15 | 16 | 18 | 17 | 18 | 20 | 20 | 17 | | | | 17 |
| yli 50-v.työttömät | 124 | 119 | 120 | 118 | 91 | 76 | 74 | 76 | 79 | | | | 97 |
| tyött.aste (lom. ml.) | 19,7 | 20,0 | 19,5 | 19,3 | 15,2 | 12,6 | 12,9 | 13,6 | 13,0 | | | | 16,2 |
| Ristijärvi | | | | | | | | | | | | | |
| työttömät (lom. ml.) | 81 | 83 | 88 | 79 | 72 | 69 | 70 | 62 | 58 | | | | 74 |
| alle 25-v.työttömät | 5 | 5 | 7 | 5 | 5 | 7 | 4 | 5 | 3 | | | | 5 |
| pitkäaikaistyöttömät | 16 | 15 | 15 | 10 | 11 | 10 | 11 | 11 | 14 | | | | 13 |
| yli 50-v.työttömät | 40 | 41 | 40 | 32 | 34 | 32 | 36 | 33 | 30 | | | | 35 |
| tyött.aste (lom. ml.) | 12,7 | 13,4 | 14,2 | 12,7 | 11,6 | 11,1 | 11,3 | 10,0 | 9,4 | | | | 11,8 |
| Sotkamo | | | | | | | | | | | | | |
| työttömät (lom. ml.) | 556 | 525 | 491 | 494 | 420 | 478 | 503 | 445 | 394 | | | | 478 |
| alle 25-v.työttömät | 59 | 49 | 46 | 53 | 36 | 59 | 62 | 47 | 39 | | | | 50 |
| pitkäaikaistyöttömät | 51 | 58 | 58 | 55 | 56 | 58 | 58 | 63 | 54 | | | | 57 |
| yli 50-v.työttömät | 240 | 249 | 237 | 228 | 210 | 202 | 211 | 197 | 193 | | | | 219 |
| tyött.aste (lom. ml.) | 11,7 | 10,9 | 10,2 | 10,3 | 8,7 | 9,9 | 10,5 | 9,2 | 8,2 | | | | 10,0 |
| Suomussalmi | | | | | | | | | | | | | |
| työttömät (lom. ml.) | 759 | 695 | 642 | 662 | 547 | 580 | 598 | 564 | 532 | | | | 620 |
| alle 25-v.työttömät | 68 | 54 | 39 | 45 | 37 | 68 | 78 | 46 | 39 | | | | 53 |
| pitkäaikaistyöttömät | 58 | 63 | 62 | 63 | 56 | 57 | 59 | 55 | 59 | | | | 59 |
| yli 50-v.työttömät | 339 | 323 | 326 | 324 | 276 | 262 | 264 | 263 | 268 | | | | 294 |
| tyött.aste (lom. ml.) | 18,8 | 17,5 | 16,2 | 16,7 | 13,8 | 14,6 | 15,1 | 14,2 | 13,4 | | | | 15,6 |
| Vaala | | | | | | | | | | | | | |
| työttömät (lom. ml.) | 273 | 272 | 247 | 220 | 195 | 199 | 206 | 188 | 177 | | | | 220 |
| alle 25-v.työttömät | 23 | 18 | 17 | 17 | 16 | 21 | 29 | 22 | 12 | | | | 19 |
| pitkäaikaistyöttömät | 51 | 45 | 43 | 40 | 41 | 38 | 38 | 38 | 34 | | | | 41 |
| yli 50-v.työttömät | 112 | 118 | 110 | 101 | 92 | 92 | 91 | 87 | 83 | | | | 98 |
| tyött.aste (lom. ml.) | 19,4 | 19,9 | 18,1 | 16,1 | 14,3 | 14,6 | 15,1 | 13,8 | 13,0 | | | | 16,0 |
| Kainuu | | | | | | | | | | | | | |
| työttömät (lom. ml.) | 5 889 | 5 563 | 5 300 | 5 179 | 4 754 | 5 210 | 5 412 | 4 749 | 4 377 | | | | 5 159 |
| alle 25-v.työttömät | 731 | 652 | 583 | 563 | 581 | 895 | 951 | 681 | 534 | | | | 686 |
| pitkäaikaistyöttömät | 798 | 803 | 783 | 774 | 791 | 807 | 821 | 795 | 736 | | | | 790 |
| yli 50-v.työttömät | 2 407 | 2 345 | 2 299 | 2 217 | 2 037 | 2 006 | 2 030 | 1 949 | 1 941 | | | | 2 137 |
| tyött.aste (lom. ml.) | 15,9 | 15,0 | 14,3 | 14,0 | 12,8 | 14,1 | 14,6 | 12,8 | 11,8 | | | | 13,9 |