

Kainuun työllisyyskatsaus, kesäkuu 2011

Työttömyys kasvoi kesäkuussa Kainuussa

Työttömiä on kuitenkin selvästi vähemmän kuin vuosi sitten

Alkuvuonna hyvin vähentynyt työttömyys kääntyi taas tavanomaisen trendin mukaisesti kasvuun kesäkuussa Kainuussa. Työttömyyden kasvu johtuu valtaosin oppilaitoksista valmistuneiden nuorten hakeutumisesta työmarkkinoille. Hyvästä työllisyydestä huolimatta vastavalmistuneet eivät ole työllistyneet kitkattomasti suoraan koulun penkiltä.

Työ- ja elinkeinotoimistoihin oli kirjoittautunut kesäkuun lopussa 4 569 työtöntä työnhakijaa, mikä on 424 enemmän kuin toukokuussa, mutta kuitenkin 599 eli 12 % vähemmän kuin vuosi sitten. Alle 25-vuotiaita nuoria kirjoittautui kesäkuussa työttömäksi lähes 300 enemmän kuin toukokuussa. Nuorisotyöttömyys pysytteli kuitenkin selvästi eli yli viidenneksen vuoden takaista alempana. Selkeimmin nuorten työttömyys kasvoi Kajaanin seudulla, missä nuorten ikäluokat ovat suuremmat.

Myös työvoiman kysyntä hiipui hieman kesäkuussa. Uusia avoimia työpaikkoja ilmoitettiin työ- ja elinkeinotoimistoihin 416, joka on hieman vuoden takaista vähemmän. Uuden työvoiman kysyntä oli edelleen vilkkainta palvelutyön sekä terveydenhuollon ja sosiaalialan ammattiryhmissä.

– Työttömyys kohoaa Kainuussa tavanomaisesti aina kesä- ja heinäkuussa, kun uudet nuoret ikäluokat valmistuvat oppilaitoksista työmarkkinoille, mutta kääntyy sitten taas elokuussa laskuun. Syksyllä työttömyyden uskotaan jälleen vähenevän, kun osa työttömistä hakeutuu jatko- ja täydennysopintoihin. Alkuvuoden kehitysnäkymien valossa on siten mahdollista, että työttömyys painuu syksyllä Kainuussa jopa alle 4 000 työttömän.

Koko maassa työ- ja elinkeinotoimistoihin (TE-toimistoihin) oli rekisteröitynyt kesäkuun lopussa kaikkiaan 252 548 työtöntä työnhakijaa, mikä on 25 862 enemmän kuin toukokuussa, mutta kuitenkin 22 095 vähemmän kuin vuosi sitten. Työnvälitystilaston työttömyysaste, eli työttömien työnhakijoiden osuus työvoimasta, oli koko maassa 9,2 %. Kainuussa työttömien osuus työvoimasta oli kesäkuun lopussa 12,7 %, kun se oli Pohjois-Karjalassa 13,3 % ja Lapissa 12,6 %.

Nuorisotyöttömyys kasvaa tavanomaisesti kesäkuussa

Nuorisotyöttömyyden hyvä kehitys taittui taas kesäkuussa. Nuorisotyöttömyyden tavanomainen kasvu kesäkuussa johtuu oppilaitoksista valmistuneiden hakeutumisesta työmarkkinoille. Hyvästä työllisyydestä huolimatta vastavalmistuneet eivät ole työllistyneet kitkattomasti suoraan koulun penkiltä. Kainuussa oli kesäkuun lopussa 731 alle 25-vuotiasta työtöntä, mikä on 277 enemmän kuin toukokuussa, mutta kuitenkin 184 eli yli viidenneksen vähemmän kuin vuosi sitten.

Myös rakenteellinen työttömyys kasvoi hieman

Työmarkkinoiden toimivuutta vaikeuttava rakenteellinen työttömyys kasvoi myös kesäkuussa. Rakenteelliseen työttömyyteen lukeutuvia vaikeasti työllistyviä oli kesäkuun lopussa kaikkiaan 2 908, mikä on 82 enemmän kuin toukokuussa, mutta kuitenkin 172 vähemmän kuin vuosi sitten. Rakenteelliseen työttömyyteen luetaan pitkäaikaistyöttömät (757), toistuvaistyöttömät (631), toimenpiteiltä työttömiksi jääneet (1 222) ja toimenpiteille uudelleen sijoittuneet (298). Rakenteelliseen työttömyyteen lukeutuvien osuus työttömistä on edelleen 60 %.

Työvoiman kysyntä hiipui hieman

Alkuvuoden aikana kohentunut työvoiman kysyntä hiipui hieman kesäkuussa. Uusia avoimia työpaikkoja ilmoitettiin TE-toimistoihin kesäkuun aikana kaikkiaan 416, mikä on hieman vähemmän kuin vuosi sitten. Uusia työntekijöitä tarvittiin edelleen eniten palvelutyön (99 työpaikkaa) sekä terveydenhuollon ja sosiaalialan (97) ammattiryhmissä. Työpaikkojen täyttymisnopeus oli Kainuussa keskimäärin 8 vuorokautta, kun se koko maassa oli keskimäärin 15 vuorokautta

Työvoimapolitiikan aktiivitoimien määrä oli vuoden takaista vähäisempi

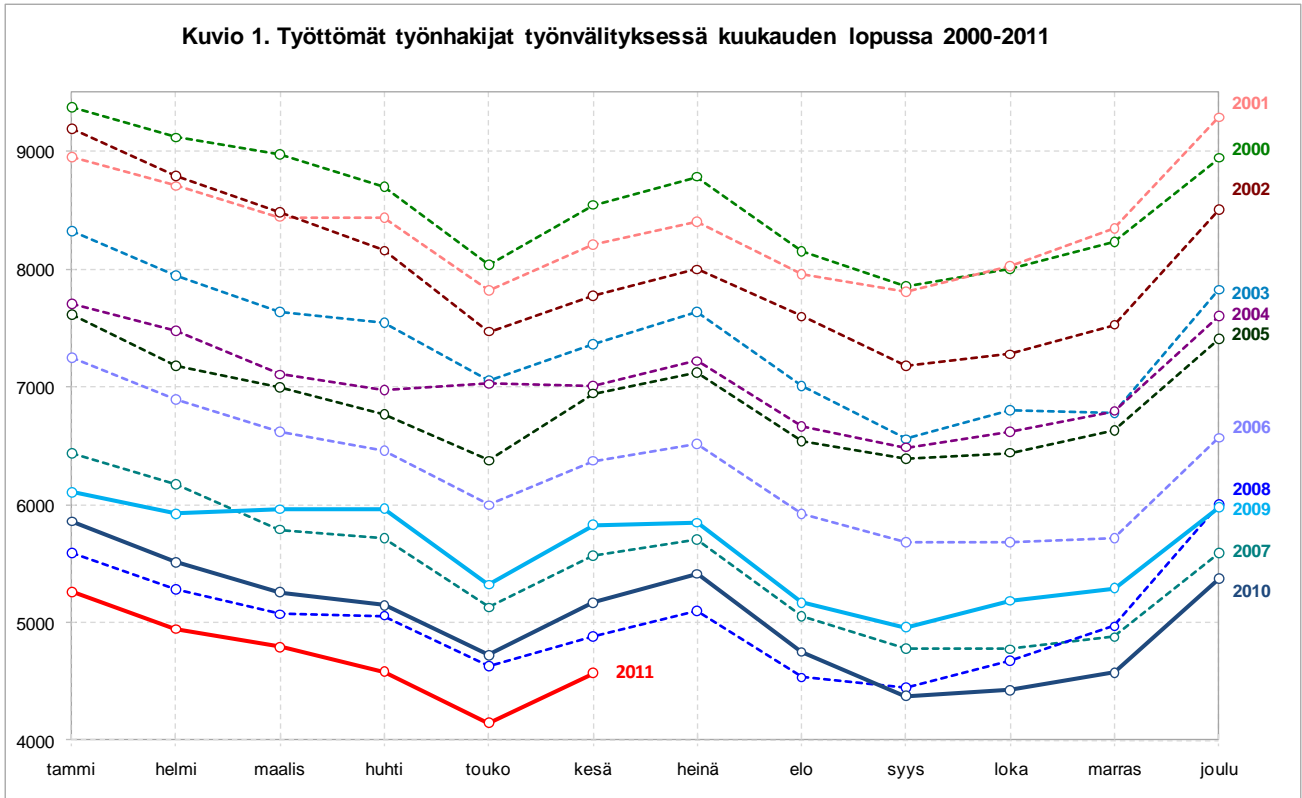
Työvoimapolitiikan aktiivitoimin sijoitettuna oli kesäkuun lopussa kaikkiaan 2 353 henkilöä, mikä on 116 vähemmän kuin vuosi sitten. Palkkatuetussa työssä oli 1 179 henkilöä, työvoimakoulutuksessa 417, työharjoittelussa tai työelämävalmennuksessa 277, vuorottelupaikkaan työllistettyjä 91, kuntouttavassa työtoiminnassa 143 ja omaehtoisessa opiskelussa 246. Toimenpiteillä sijoittuneiden määrä on vähenemässä, vaikkakin omaehtoiseen opiskeluun ja kuntouttavaan työtoimintaan sijoittuneiden määrät ovat kasvaneet vuoden takaisesta.

Paltamossa, Ristijärvellä, Hyrynsalmella ja Suomussalmella hyvä kehitys

Kesäkuussa työttömyys kasvoi Puolankaa lukuun ottamatta kaikissa muissa Kainuun kunnissa, eniten Kajaanissa (239), Sotkamossa (74) ja Kuhmossa (64). Vuoden takaisesta tilanteesta työttömyys on kuitenkin vähentynyt Sotkamaa lukuun ottamatta kaikissa muissa Kainuun kunnissa, merkittävimmin Kajaanissa (-298) ja Suomussalmella (-150).

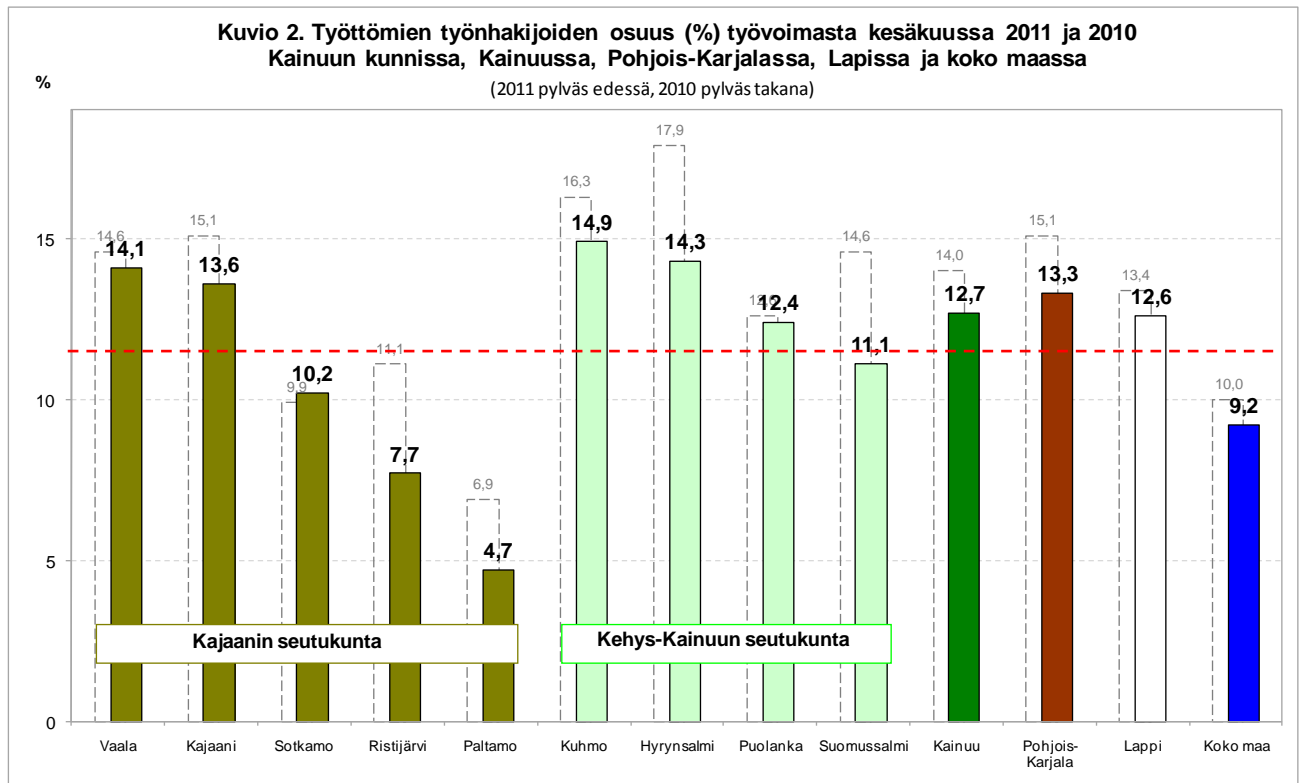
Työnvälitystilaston työttömyysasteella mitaten paras tilanne on edelleen Paltamossa, missä työttömyysaste oli 4,7 %. Myös Ristijärvellä (7,7 %), Sotkamossa (10,2 %) ja Suomussalmella (11,1 %) tilanne on hyvä. Vaikein työttömyystilanne on Kuhmossa, Hyrynsalmella ja Vaalassa, joiden työttömyysaste sinnitteli päälle 14 %:n.

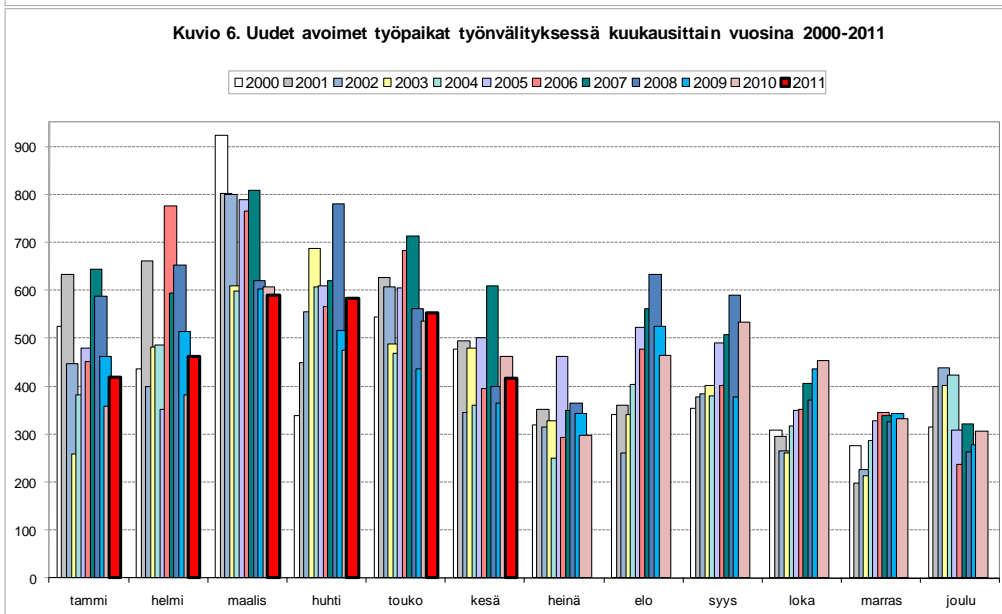
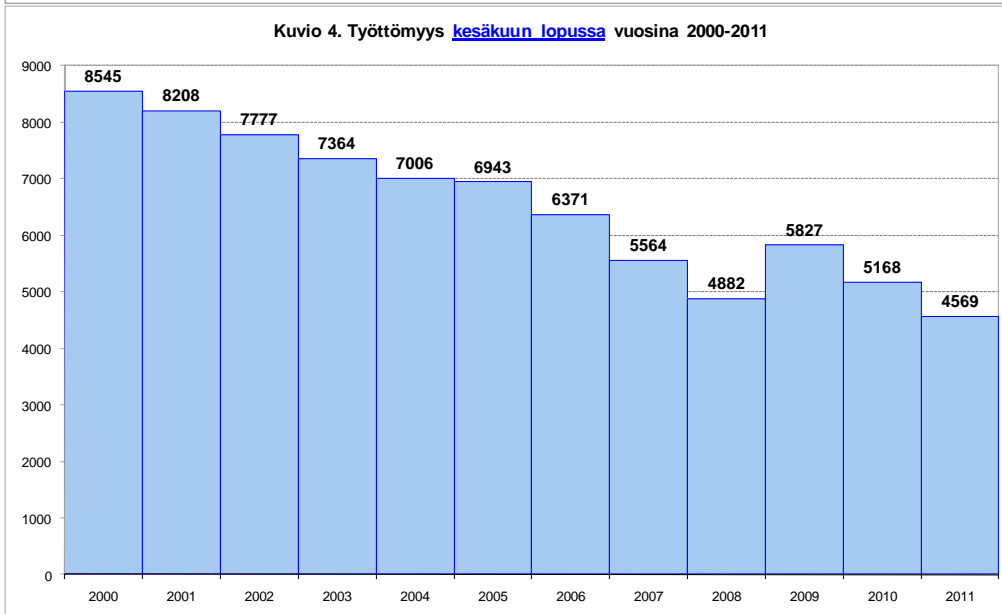
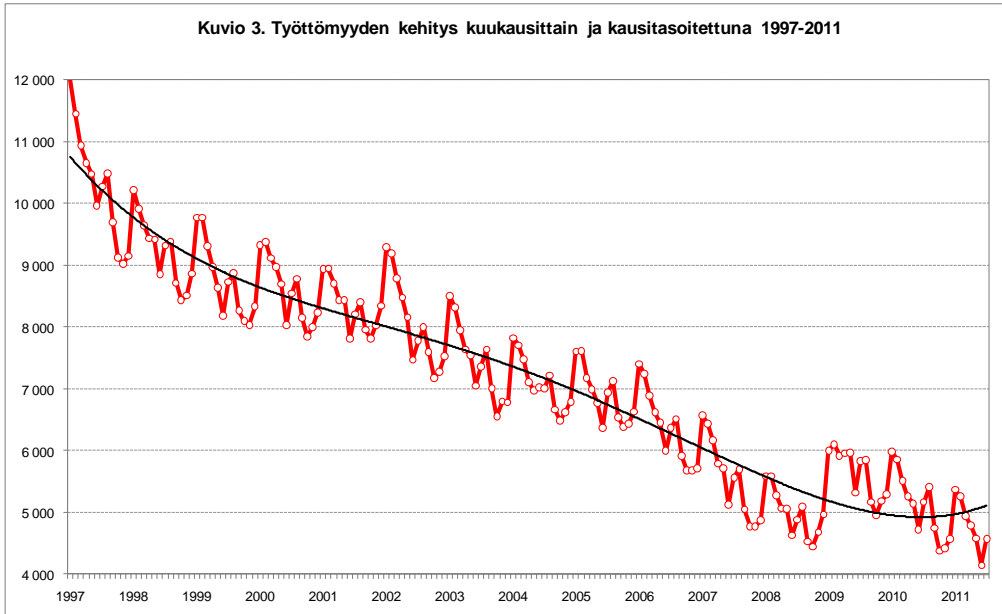
Lisätiedot: Kainuun elinkeino-, liikenne ja ympäristökeskus (ELY-keskus), strategiapäällikkö Juha Puranen, puh. 044 515 1375, sähköposti juha.puranen@ely-keskus.fi sekä työ- ja elinkeinotoimistot (TE-toimistot) <http://www.mol.fi/mol/fi/toimistot.jsp>



Työtön työnhakija

Työttömyystiedot perustuvat työ- ja elinkeinotoimistojen asiakasrekisterin tietoihin. Työtön on työnhakija, joka on ilman työtä ja kokopäivätyöhön käytettävissä tai joka odottaa sovitun työn alkamista. Kansainvälisten määritelmien mukaan työnvälitystilastossa työttömiin luetaan myös lomautetut.





Taulukko 1. Työttömät työnhakijat (lomautetut ml.) ja työttömyysaste sekä muutokset kunnittain ja seutukunnittain 30.6.2011

	Työttömät työnhakijat ¹⁾						Työttömyysaste, % ²⁾		
	kesä 2011	touko 2011	muutos edellisestä kuukaudesta	kesä 2010	muutos vuoden takaisesta	muutos vuoden takaisesta	kesä 2011	touko 2011	kesä 2010
Kajaani	2 403	2 164	239	2 701	-298	-11,0	13,6	12,3	15,1
Paltamo	75	59	16	113	-38	-33,6	4,7	3,7	6,9
Ristijärvi	47	45	2	69	-22	-31,9	7,7	7,4	11,1
Sotkamo	484	410	74	478	6	1,3	10,2	8,6	9,9
Vaala	187	168	19	199	-12	-6,0	14,1	12,7	14,6
Kajaanin sk.	3 196	2 846	350	3 560	-364	-10,2	12,3	11,0	13,5
Hyrnsalmi	152	145	7	194	-42	-21,6	14,3	13,6	17,9
Kuhmo	600	536	64	685	-85	-12,4	14,9	13,3	16,3
Puolanka	149	167	-18	159	-10	-6,3	12,4	13,9	12,6
Suomussalmi	430	412	18	580	-150	-25,9	11,1	10,7	14,6
Kehys-Kainuun sk.	1 331	1 260	71	1 618	-287	-17,7	13,1	12,4	15,4
Kainuu	4 569	4 145	424	5 168	-599	-11,6	12,7	11,5	14,1

Taulukko 2. Työttömät työnhakijat (lomautetut ml.) ammattiryhmittäin ja kuukauden uudet avoimet työpaikat ammattiryhmittäin 30.6.2011

	Työttömät työnhakijat laskentapäivänä ¹⁾					Kk:n uudet avoimet työpaikat ³⁾			
	kesä 2011	touko 2011	muutos edellisestä kuukaudesta	kesä 2010	muutos vuoden takaisesta	kesä 2011	kesä 2010	muutos vuoden takaisesta	
Tieteellinen, tekninen ja taiteell. työ	466	384	82	513	-47	51	40	11	
Terveystieteiden ja sosiaali- ja terveysalan	390	293	97	429	-39	97	114	-17	
Hallinto- ja toimistotyö, it-alan työ	488	410	78	513	-25	33	29	4	
Kaupallinen työ	291	244	47	302	-11	23	65	-42	
Maa- ja metsätaloustyö, kalastusala	219	227	-8	253	-34	3	9	-6	
Kuljetus ja liikenne	178	184	-6	183	-5	10	10	0	
Rakennus- ja kaivosala	427	479	-52	531	-104	56	64	-8	
Teollinen työ	1 021	962	59	1 127	-106	44	41	3	
Palvelutyö	479	450	29	554	-75	99	91	8	
Muualla luokittelematon työ	610	512	98	763	-153	0	0	0	
Yhteensä	4 569	4 145	424	5 168	-599	416	463	-47	

¹⁾ Luvut tarkoittavat niitä työnvälitystilaston työttömiä työnhakijoita, joiden työhakemus oli laskentapäivänä voimassa.

²⁾ Työnvälitystilaston työttömyysaste on työttömien työnhakijoiden prosenttinen osuus työvoimasta, joka on Tilastokeskuksen työvoimatutkimuksen edellisen vuoden vastaavan neljänneksen työvoima. Tilastokeskus laskee ja ilmoittaa virallisen työttömyysasteen.

³⁾ Luvut tarkoittavat niitä avoimia työpaikkoja, jotka ilmoitettiin työ- ja elinkeinotoimistoihin laskentakuukauden aikana.

Taulukko 3. Rakenteellinen työttömyys kesäkuussa 2009-2011

	2011	2010	2009	muutos 2010-11		muutos 2009-10	
	kesäkuu	kesäkuu	kesäkuu	henk.	%	henk.	%
Rakennetyöttömyys yhteensä	2908	3080	3081	-172	-5,6	-1	0,0
Pitkäaikaistyöttömät	757	796	683	-39	-4,9	113	16,5
Toistuvaistyöttömät	631	716	629	-85	-11,9	87	13,8
Toimenpiteiltä työttömäksi jääneet	1222	1255	1437	-33	-2,6	-182	-12,7
Toistuvasti toimenpiteille sijoittuneet	298	313	332	-15	-4,8	-19	-5,7

TAULUKKO 4. TYÖLLISYYSTILANNE 2011 KESÄKUUN LOPUSSA (I) JA
TE-TOIMISTOJEN TOIMINTA KESÄKUUN AIKANA (II)
ELY-KESKUS: KAINUU

I TILANNE KUUKAUDEN LOPUSSA	MUUTOS			
	kesä.11	kesä.10	HENK.	%
A. TYÖNHAKIJAT				
1. Työttömät työnhakijat	4569	5168	-599	-11,6
joista henkilökohtaisesti lomautetut	142	211	-69	-32,7
2. Lyhennetyllä työviikolla	24	45	-21	-46,7
3. Työssä olevat yhteensä	3243	3619	-376	-10,4
joista yleisillä työmarkkinoilla	1930	2155	-225	-10,4
joista tukitoimenpiteillä sijoitetut	1313	1464	-151	-10,3
4. Työvoiman ulkopuolella	1617	1549	68	4,4
5 Työttömyyseläkettä saavat	1034	1293	-259	-20,0
1-5 Kaikki työnhakijat yhteensä	10487	11674	-1187	-10,2
B TYÖVOIMAN KYSYNTÄ				
1. Avoimet työpaikat yhteensä	276	262	14	5,3
joista yli kuukauden avoinna olleet	69	63	6	9,5
joista yli 2 kuukautta avoinna olleet	31	26	5	19,2
C TOIMENPITEILLÄ SIOJITETUT				
1. Valtiolle sijoitetut	178	180	-2	-1,1
2. Kuntiin sijoitetut	188	151	37	24,5
3. Yksityiselle sektorille sijoitetut	813	904	-91	-10,1
1-3 Työllistämistukitoimenpiteillä yht.	1179	1235	-56	-4,5
4 Työvoimakoulutuksessa	417	622	-205	-33,0
5 Työharjoittelussa/työelämävalmennuks.	277	333	-56	-16,8
6 Vuorottelupaikkaan työllistettynä	91	93	-2	-2,2
7 Kuntouttavassa työtoiminnassa	143	130	13	10,0
8 Omaehtoisessa opiskelussa	246	56	190	339,3
1-8 Toimenpiteillä yhteensä	2353	2469	-116	-4,7
D. TYÖTTÖMYYDEN RAKENNE				
1. Työttömät naiset	2044	2273	-229	-10,1
2. Työttömät miehet	2525	2895	-370	-12,8
3. Alle 25-vuotiaat työttömät	731	915	-184	-20,1
4. Yli 50-vuotiaat työttömät	1940	1987	-47	-2,4
5. Pitkäaikaistyöttömät	757	797	-40	-5,0
E. TOIMEENTULOTURVA				
1. Työttömyyskassojen jäsenet	2397	2559	-162	-6,3
II. TOIMINTA KUUKAUDEN AIKANA				
1. Työttömät työnhakijat	5430	6164	-734	-11,9
2. Muut työnhakijat	5720	6185	-465	-7,5
1-2 Työnhakijat yhteensä	11150	12349	-1199	-9,7
3. Kuukauden kaikki työpaikat	720	790	-70	-8,9
Kuukauden uudet työpaikat	416	475	-59	-12,4
Täyttyneet työpaikat	434	489	-55	-11,2
joista toimiston hakijalla täytt.	106	150	-44	-29,3
4. Alkaneet työttömyysjaksot	1741	2161	-420	-19,4
5. Päättyneet työttömyysjaksot	1200	1610	-410	-25,5
6. Uudet sijoitukset tukitoimenpiteillä	343	425	-82	-19,3
7. Aloittanut työvoimakoulutuksen	2	12	-10	-83,3

Taulukko 5. Kainuu, tilannekatsauksen seuranta 2011													
Työttömät, alle 25-v. työttömät, pitkäaikaistyöttömät, yli 50-v. työttömät ja työnvälitystilaston työttömyysaste kunnittain.													
	tammi	helmä	maalis	huhti	touko	kesä	heinä	elo	syys	loka	marras	joulu	keskim.
Hyrnsalmi													
työttömät (lom. ml.)	185	170	169	170	145	152							165
alle 25-v.työttömät	14	16	12	9	8	20							13
pitkäaikaistyöttömät	17	19	20	20	18	16							18
yli 50-v.työttömät	95	91	93	93	77	79							88
tyött.aste (lom. ml.)	17,3	15,9	15,8	15,9	13,6	14,3							15,5
Kajaani													
työttömät (lom. ml.)	2 419	2 228	2 245	2 193	2 164	2 403							2 275
alle 25-v.työttömät	384	299	288	299	317	476							344
pitkäaikaistyöttömät	437	438	430	439	437	448							438
yli 50-v.työttömät	938	924	945	931	893	909							923
tyött.aste (lom. ml.)	13,7	12,6	12,7	12,4	12,3	13,6							12,9
Kuho													
työttömät (lom. ml.)	739	704	656	639	536	600							646
alle 25-v.työttömät	62	67	52	50	56	76							61
pitkäaikaistyöttömät	114	114	115	112	111	112							113
yli 50-v.työttömät	366	363	341	324	281	289							327
tyött.aste (lom. ml.)	18,3	17,4	16,2	15,8	13,3	14,9							16,0
Paltamo													
työttömät (lom. ml.)	104	105	82	83	59	75							85
alle 25-v.työttömät	11	10	5	6	..	17							9
pitkäaikaistyöttömät	9	9	8	6	7	7							8
yli 50-v.työttömät	50	51	39	37	28	24							38
tyött.aste (lom. ml.)	6,5	6,6	5,1	5,2	3,7	4,7							5,3
Puolanka													
työttömät (lom. ml.)	218	223	211	189	167	149							193
alle 25-v.työttömät	12	13	11	6	5	11							10
pitkäaikaistyöttömät	20	18	21	23	20	20							20
yli 50-v.työttömät	104	114	105	90	86	73							95
tyött.aste (lom. ml.)	18,3	18,7	17,7	15,8	13,9	12,4							16,1
Ristijärvi													
työttömät (lom. ml.)	75	66	74	69	45	47							63
alle 25-v.työttömät	6	6	..	5							5
pitkäaikaistyöttömät	11	11	11	6	8	8							9
yli 50-v.työttömät	35	34	34	34	20	20							30
tyött.aste (lom. ml.)	12,4	10,9	12,2	11,4	7,4	7,7							10,3
Sotkamo													
työttömät (lom. ml.)	576	563	533	496	410	484							510
alle 25-v.työttömät	49	39	33	29	16	47							36
pitkäaikaistyöttömät	61	56	57	58	58	59							58
yli 50-v.työttömät	263	257	253	241	200	217							239
tyött.aste (lom. ml.)	12,1	11,9	11,2	10,5	8,6	10,2							10,8
Suomussalmi													
työttömät (lom. ml.)	681	617	553	497	412	430							532
alle 25-v.työttömät	33	33	28	29	28	46							33
pitkäaikaistyöttömät	61	58	61	65	61	52							60
yli 50-v.työttömät	338	317	296	274	225	225							279
tyött.aste (lom. ml.)	17,7	16,0	14,3	12,9	10,7	11,1							11,8
Vaala													
työttömät (lom. ml.)	215	225	217	193	168	187							201
alle 25-v.työttömät	11	12	11	9	11	24							13
pitkäaikaistyöttömät	40	39	33	31	31	29							34
yli 50-v.työttömät	104	108	104	99	88	83							98
tyött.aste (lom. ml.)	16,3	17,1	16,5	14,7	12,7	14,1							15,2
Kainuu													
työttömät (lom. ml.)	5 260	4 945	4 790	4 581	4 145	4 569							4 715
alle 25-v.työttömät	588	497	451	453	454	731							529
pitkäaikaistyöttömät	780	772	767	772	757	757							768
yli 50-v.työttömät	2 317	2 284	2 234	2 151	1 918	1 940							2 141
tyött.aste (lom. ml.)	14,6	13,7	13,3	12,7	11,5	12,7							13,1

.. = havaintoja vähemmän kuin viisi