



Kainuun työllisyyskatsaus, toukokuu 2011

Kainuun työttömyys romahti toukokuussa

Työttömyys painui kuukaudessa lähes 450 henkilöä alemmaksi ja vuoden takaisesta tilanteesta lähes 600 alemmaksi

Hyvä työllisyyskehitys jatkuu Kainuussa. Työ- ja elinkeinotoimistoihin oli kirjoittautunut toukokuun lopussa 4 145 työtöntä työnhakijaa, mikä on 436 vähemmän kuin huhtikuussa ja 578 vähemmän kuin vuosi sitten. Työttömyys on vähentynyt yli 12 % vuoden takaisesta. Työllisyyden paranemisen lisäksi työmarkkinoilta on poistunut viime vuosina eläkkeelle satamäärin työntekijöitä enemmän kuin kouluttautuneita on valmistunut tilalle. Nykyistä vähemmän työttömiä oli viimeksi reilut 20 vuotta sitten, lokakuussa vuonna 1990.

Kainuun työmarkkinat ovat viime aikoina selvästi vilkastuneet ja työvoiman kysyntä on kohentunut tänä vuonna. Uusia avoimia työpaikkoja ilmoitettiin työ- ja elinkeinotoimistoihin alkuvuonna yli 10 % enemmän kuin vastaavana ajankohtana viime vuonna. Toukokuussa uusia työntekijöitä tarvittiin useilla toimialoilla, selvästi eniten palvelutyön, terveydenhuollon ja sosiaalialan sekä rakennus- ja kaivostyön ammattiryhmissä.

– Uuden työvoiman kysynnän kohentumisen myötä on odotettavissa, että työttömyys vähenee edelleen myös jatkossa. Alkukesästä työttömyys tavanomaisesti kuitenkin hieman kohoaa, kun uudet nuoret ikäluokat valmistuvat oppilaitoksista työmarkkinoille. Syksyllä työttömyyden uskotaan taas vähenevän, koska osa työttömistä hakeutuu jatko- ja täydennysopintoihin. Alkuvuoden kehitysnäkymien valossa on mahdollista, että työttömyys painuu Kainuussa syksyllä jopa alle 4 000 työttömän.

Koko maassa työ- ja elinkeinotoimistoihin (TE-toimistoihin) oli rekisteröitynyt toukokuun lopussa kaikkiaan 226 686 työtöntä työnhakijaa, mikä on 10 893 vähemmän kuin huhtikuussa ja 25 418 vähemmän kuin vuosi sitten. Työnvälitystilaston työttömyysaste, eli työttömien työnhakijoiden osuus työvoimasta, oli koko maassa 8,2 %. Kainuussa työttömien osuus työvoimasta oli toukokuun lopussa 11,5 %, kun se oli Pohjois-Karjalassa 11,6 % ja Lapissa 12,0 %.

Nuorisotyöttömyydessä on hyvä kehitys

Nuorisotyöttömyys on vähentynyt viime aikoina ripeästi. Nuorten työttömyyden väheneminen johtuu työllisyyden kohenemisen ohella myös siitä, että ikäluokkien pienentyessä nuorten tulovirta työmarkkinoille on selvästi pienentynyt. Kainuussa oli toukokuun lopussa 454 alle 25-vuotiasta työtöntä, mikä on 132 vähemmän kuin vuosi sitten. Nuorisotyöttömyys on painunut jo reilusti yli viidenneksen vuoden takaista alemmaksi.

Myös rakenteellinen työttömyys alkoi murentua

Työmarkkinoiden toimivuutta vaikeuttava rakenteellinen työttömyys alkoi myös murentua toukokuussa. Rakenteelliseen työttömyyteen lukeutuvia vaikeasti työllistyviä oli toukokuun lopussa kaikkiaan 2 826, mikä on 133 vähemmän kuin huhtikuussa ja 224 vähemmän kuin vuosi sitten. Rakenteelliseen työttömyyteen luetaan pitkäaikaistyöttömät (757), toistuvaistyöttömät (604), toimenpiteiltä työttömiksi jääneet (1 139) ja toimenpiteille uudelleen sijoittuneet (326). Rakenteelliseen työttömyyteen lukeutuvien osuus työttömistä on kuitenkin edelleen 60 %.

Työvoiman kysyntä on kasvussa

Työvoiman kysyntä on kohentunut tänä vuonna. Alkuvuonna uusia avoimia työpaikkoja ilmoitettiin TE-toimistoihin yli 10 % enemmän kuin vastaavana ajankohtana viime vuonna. Toukokuussa uusia työntekijöitä tarvittiin useilla toimialoilla, selvästi eniten palvelutyön (121 työpaikkaa), terveydenhuollon ja sosiaalialan (100) sekä rakennus- ja kaivostyön (100) ammattiryhmissä. Uusia avoimia työpaikkoja ilmoitettiin TE-toimistoihin toukokuun aikana kaikkiaan 584. Työpaikkojen täyttymisnopeus oli Kainuussa keskimäärin 9 vuorokautta, kun se koko maassa oli keskimäärin 14 vuorokautta

Työvoimapolitiikan aktiivitoimien määrä oli lähes vuoden takaisella tasolla

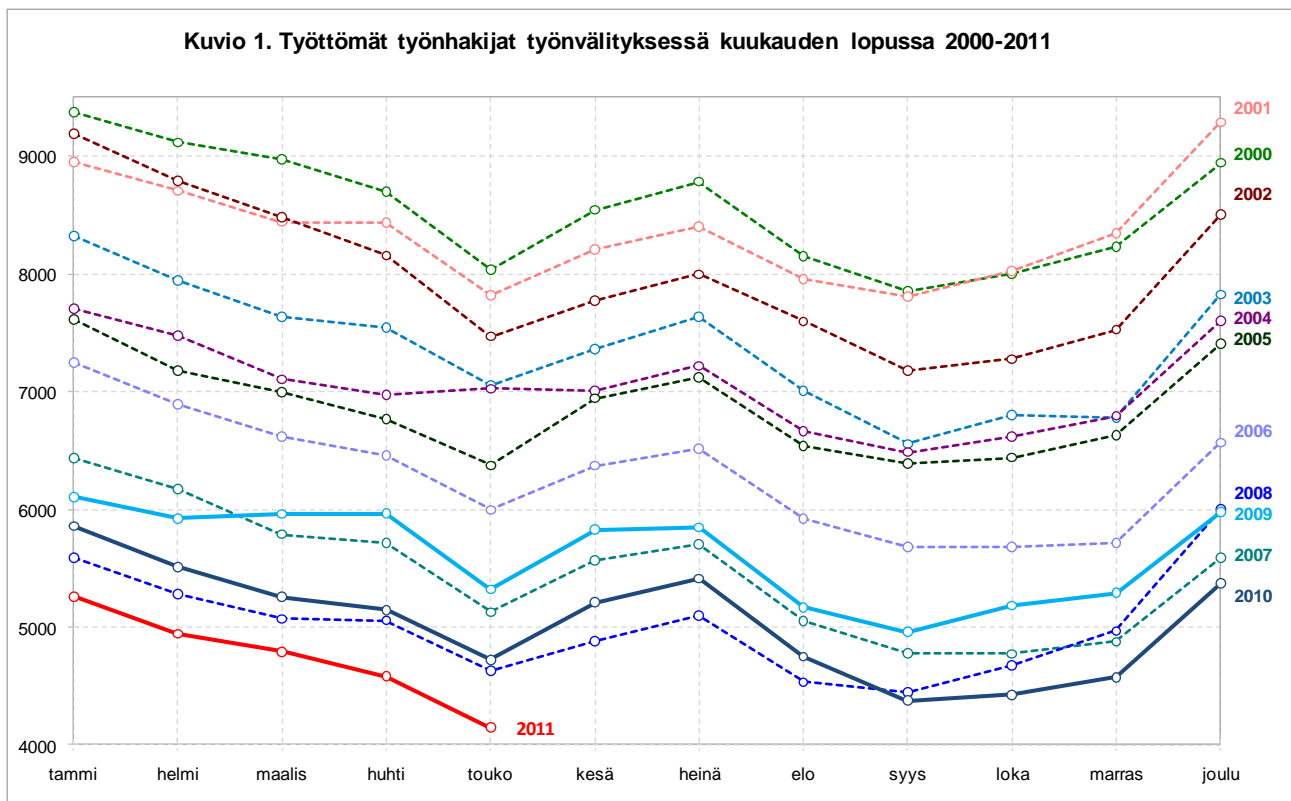
Työvoimapolitiikan aktiivitoimin sijoitettuna oli toukokuun lopussa kaikkiaan 2 669 henkilöä, mikä on hieman vähemmän kuin vuosi sitten. Palkkatuetussa työssä oli 1 233 henkilöä, työvoimakoulutuksessa 663, työharjoittelussa tai työelämävalmennuksessa 268, vuorottelupaikkaan työllistettyjä 93, kuntouttavassa työtoiminnassa 159 ja omaehtoisessa opiskelussa 253. Työttömyyden vähetessä toimenpiteillä sijoittuneiden määrä on myös vähenemässä, vaikkakin omaehtoiseen opiskeluun ja kuntouttavaan työtoimintaan sijoittuneiden määrät ovat kasvaneet vuoden takaisesta.

Paltamossa, Ristijärvellä, Hyrynsalmella ja Suomussalmella hyvä kehitys

Toukokuussa työttömyys väheni kaikissa Kainuun kunnissa, eniten Kuhmossa (-104), Sotkamossa (-86) ja Suomussalmella (-85). Myös vuoden takaisesta tilanteesta työttömyys on vähentynyt kaikissa Kainuun kunnissa, merkittävimmin Paltamossa (-51 %), Ristijärvellä (-38 %), Hyrynsalmella (-26 %) ja Suomussalmella (-25 %).

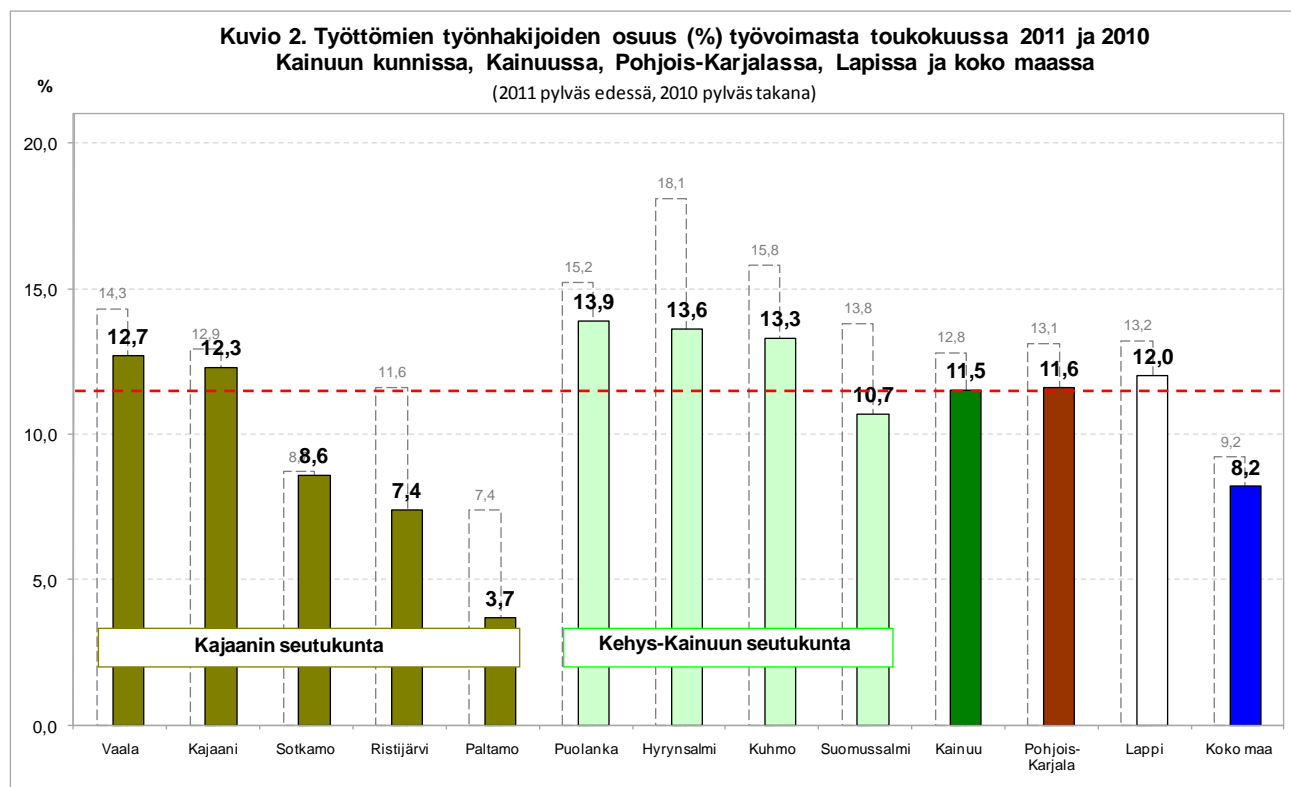
Työnvälitystilaston työttömyysasteella mitaten paras tilanne on Paltamossa, missä työttömyysaste painui jo 3,7 %:iin. Myös Ristijärvellä (7,4 %) ja Sotkamossa (8,6 %) tilanne on hyvä. Vaikein työttömyystilanne on Puolangalla, Hyrynsalmella ja Kuhmossa, joiden työttömyysaste sinnitteli päälle 13 %:n.

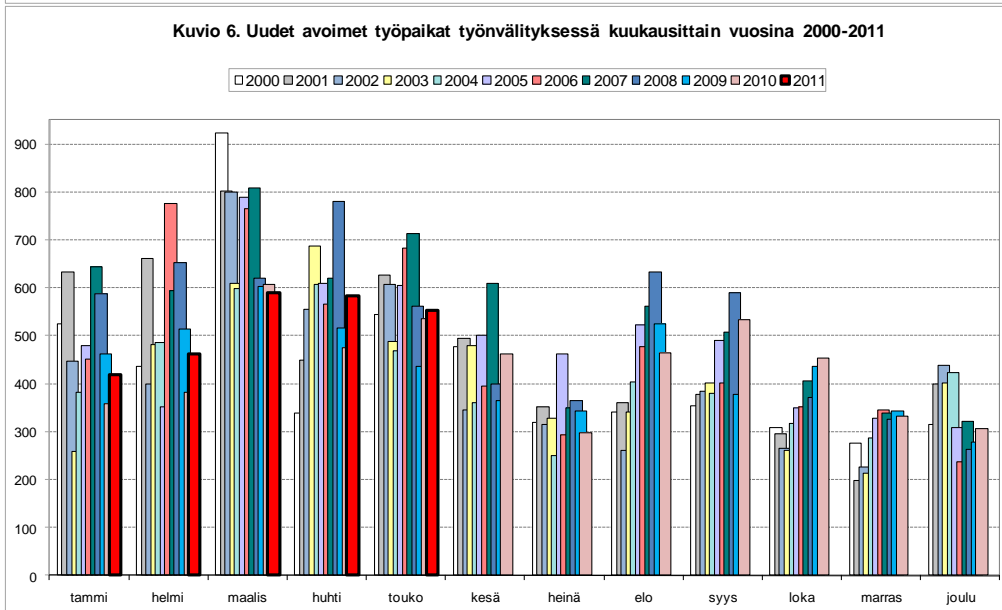
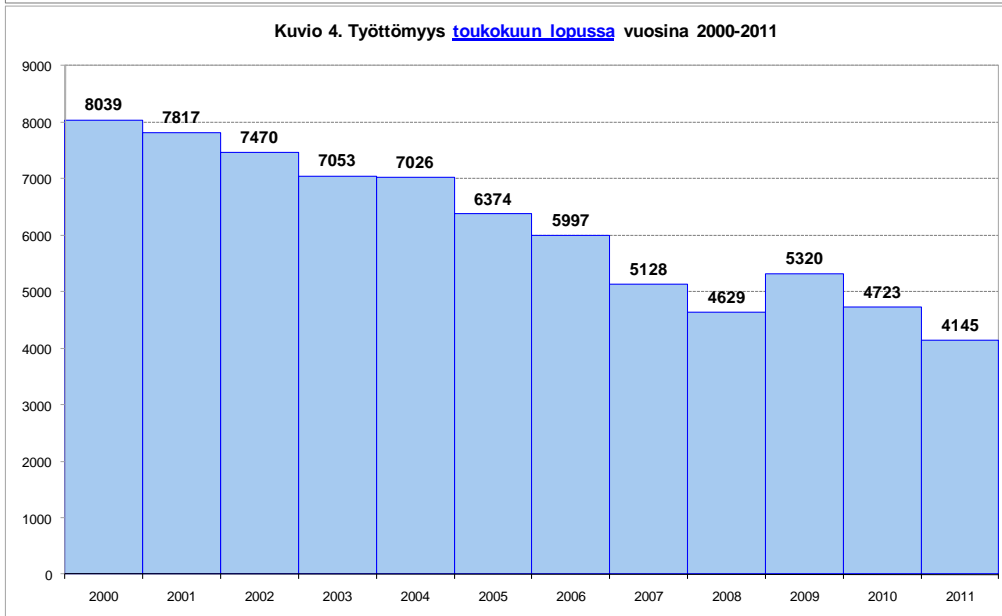
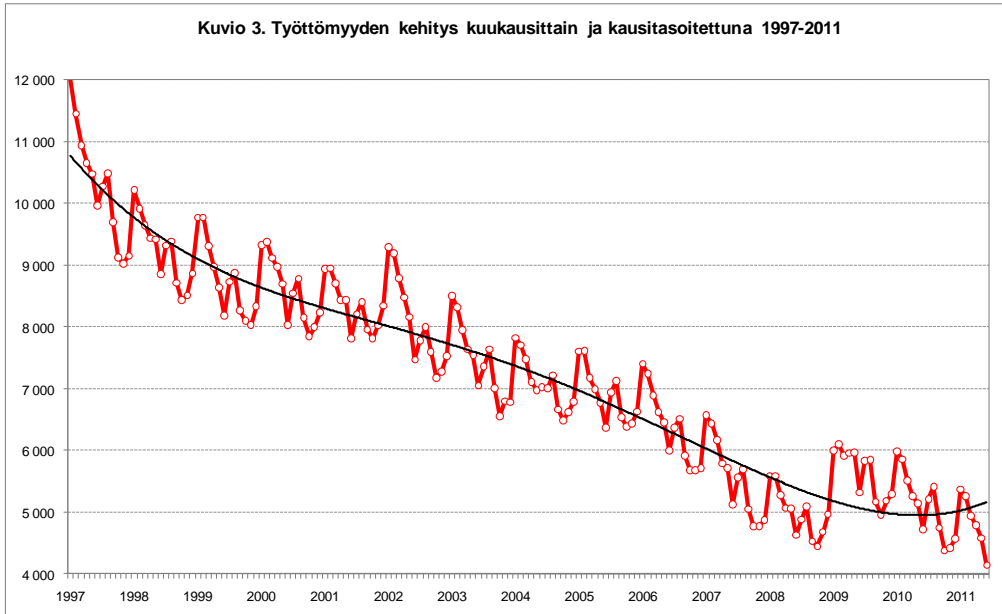
Lisätiedot: Kainuun elinkeino-, liikenne ja ympäristökeskus (ELY-keskus), strategiapäällikkö Juha Puranen, puh. 044 515 1375, sähköposti juha.puranen@ely-keskus.fi sekä työ- ja elinkeinotoimistot (TE-toimistot) <http://www.mol.fi/mol/fi/toimistot.jsp>



Työtön työnhakija

Työttömyystiedot perustuvat työ- ja elinkeinotoimistojen asiakasrekisterin tietoihin. Työtön on työnhakija, joka on ilman työtä ja kokopäivätyöhön käytettävissä tai joka odottaa sovitun työn alkamista. Kansainvälisten määritelmien mukaan työnvälitystilastossa työttömiin luetaan myös lomautetut.





Taulukko 1. Työttömät työnhakijat (lomautetut ml.) ja työttömyysaste sekä muutokset kunnittain ja seutukunnittain 31.5.2011

	Työttömät työnhakijat ¹⁾						Työttömyysaste, % ²⁾		
			muutos			muutos			muutos %
	touko 2011	huhti 2011	edellisestä kuukaudesta	touko 2010	muutos vuoden takaisesta	muutos vuoden takaisesta	touko 2011	huhti 2011	touko 2010
Kajaani	2 164	2 193	-29	2 313	-149	-6,4	12,3	12,4	12,9
Paltamo	59	83	-24	121	-62	-51,2	3,7	5,2	7,4
Ristijärvi	45	69	-24	72	-27	-37,5	7,4	11,4	11,6
Sotkamo	410	496	-86	420	-10	-2,4	8,6	10,5	8,7
Vaala	168	193	-25	195	-27	-13,8	12,7	14,7	14,3
Kajaanin sk.	2 846	3 034	-188	3 121	-275	-8,8	11,0	11,7	11,8
Hyrnsalmi	145	170	-25	196	-51	-26,0	13,6	15,9	18,1
Kuhmo	536	639	-103	663	-127	-19,2	13,3	15,8	15,8
Puolanka	167	189	-22	191	-24	-12,6	13,9	15,8	15,2
Suomussalmi	412	497	-85	547	-135	-24,7	10,7	12,9	13,8
Kehys-Kainuun sk.	1 260	1 495	-235	1 597	-337	-21,1	12,4	14,7	15,2
Kainuu	4 145	4 581	-436	4 723	-578	-12,2	11,5	12,7	12,8

Taulukko 2. Työttömät työnhakijat (lomautetut ml.) ammattiryhmittäin ja kuukauden uudet avoimet työpaikat ammattiryhmittäin 31.5.2011

	Työttömät työnhakijat laskentapäivänä ¹⁾					Kk:n uudet avoimet työpaikat ³⁾				
			muutos							muutos
	touko 2011	huhti 2011	edellisestä kuukaudesta	touko 2010	muutos vuoden takaisesta	touko 2011	touko 2010	muutos vuoden takaisesta		
Tieteellinen, tekninen ja taiteell. työ	384	361	23	415	-31	58	57	1		
Terveydenhuolto ja sosiaali-ala	293	271	22	342	-49	100	106	-6		
Hallinto- ja toimistotyö, it-alan työ	410	423	-13	469	-59	32	32	0		
Kaupallinen työ	244	247	-3	268	-24	38	133	-95		
Maa- ja metsätaloustyö, kalast.ala	227	354	-127	257	-30	15	29	-14		
Kuljetus ja liikenne	184	201	-17	195	-11	35	17	18		
Rakennus- ja kaivosala	479	712	-233	582	-103	100	42	58		
Teollinen työ	962	1 078	-116	1 091	-129	54	43	11		
Palvelutyö	450	472	-22	520	-70	121	76	45		
Muulla luokittelematon työ	512	462	50	584	-72	0	0	0		
Yhteensä	4 145	4 581	-436	4 723	-578	553	535	18		

¹⁾ Luvut tarkoittavat niitä työnvälitystilaston työttömiä työnhakijoita, joiden työhakemus oli laskentapäivänä voimassa.

²⁾ Työnvälitystilaston työttömyysaste on työttömien työnhakijoiden prosenttinen osuus työvoimasta, joka on Tilastokeskuksen työvoimatutkimuksen edellisen vuoden vastaavan neljänneksen työvoima. Tilastokeskus laskee ja ilmoittaa virallisen työttömyysasteen.

³⁾ Luvut tarkoittavat niitä avoimia työpaikkoja, jotka ilmoitettiin työ- ja elinkeinotoimistoihin laskentakuukauden aikana.

Taulukko 3. Rakenteellinen työttömyys toukokuussa 2009-2011

	2011	2010	2009	muutos 2010-11		muutos 2009-10	
	toukokuu	toukokuu	toukokuu	henk.	%	henk.	%
Rakennetyöttömyys yhteensä	2826	3050	3013	-224	-7,3	37	1,2
Pitkäaikaistyöttömät	757	791	686	-34	-4,3	105	15,3
Toistuvaistyöttömät	604	736	689	-132	-17,9	47	6,8
Toimenpiteiltä työttömäksi jääneet	1139	1192	1285	-53	-4,4	-93	-7,2
Toistuvasti toimenpiteille sijoittuneet	326	331	353	-5	-1,5	-22	-6,2

TAULUKKO 4. TYÖLLISYYSTILANNE 2011 TOUKOKUUN LOPUSSA (I) JA
TE-TOIMISTOJEN TOIMINTA TOUKOKUUN AIKANA (II)
ELY-KESKUS: KAINUU

I TILANNE KUUKAUDEN LOPUSSA	MUUTOS			
	touko.11	touko.10	HENK.	%
A. TYÖNHAKIJAT				
1. Työttömät työnhakijat	4145	4723	-578	-12,2
joista henkilökohtaisesti lomautetut	217	262	-45	-17,2
2. Lyhennetyllä työviikolla	29	45	-16	-35,6
3. Työssä olevat yhteensä	3256	3568	-312	-8,7
joista yleisillä työmarkkinoilla	1877	2063	-186	-9,0
joista tukitoimenpiteillä sijoitetut	1379	1505	-126	-8,4
4. Työvoiman ulkopuolella	1940	1915	25	1,3
5 Työttömyyseläkettä saavat	1056	1294	-238	-18,4
1-5 Kaikki työnhakijat yhteensä	10426	11545	-1119	-9,7
B TYÖVOIMAN KYSYNTÄ				
1. Avoimet työpaikat yhteensä	330	344	-14	-4,1
joista yli kuukauden avoinna olleet	103	63	40	63,5
joista yli 2 kuukautta avoinna olleet	43	23	20	87,0
C TOIMENPITEILLÄ SIOJITETUT				
1. Valtiolle sijoitetut	161	140	21	15,0
2. Kuntiin sijoitetut	224	196	28	14,3
3. Yksityiselle sektorille sijoitetut	848	900	-52	-5,8
1-3 Työllistämistukitoimenpiteillä yht.	1233	1236	-3	-0,2
4 Työvoimakoulutuksessa	663	833	-170	-20,4
5 Työharjoittelussa/työelämävalmennuks.	268	361	-93	-25,8
6 Vuorottelupaikkaan työllistettynä	93	90	3	3,3
7 Kuntouttavassa työtoiminnassa	159	138	21	15,2
8 Omaehtoisessa opiskelussa	253	57	196	343,9
1-8 Toimenpiteillä yhteensä	2669	2715	-46	-1,7
D. TYÖTTÖMYYDEN RAKENNE				
1. Työttömät naiset	1712	1891	-179	-9,5
2. Työttömät miehet	2433	2832	-399	-14,1
3. Alle 25-vuotiaat työttömät	454	586	-132	-22,5
4. Yli 50-vuotiaat työttömät	1918	2029	-111	-5,5
5. Pitkäaikaistyöttömät	757	790	-33	-4,2
E. TOIMEENTULOTURVA				
1. Työttömyyskassojen jäsenet	2328	2529	-201	-7,9
II. TOIMINTA KUUKAUDEN AIKANA				
1. Työttömät työnhakijat	5530	6263	-733	-11,7
2. Muut työnhakijat	5764	6190	-426	-6,9
1-2 Työnhakijat yhteensä	11294	12453	-1159	-9,3
3. Kuukauden kaikki työpaikat	943	984	-41	-4,2
Kuukauden uudet työpaikat	553	545	8	1,5
Täyttyneet työpaikat	618	653	-35	-5,4
joista toimiston hakijalla täytt.	127	183	-56	-30,6
4. Alkaneet työttömyysjaksot	1350	1791	-441	-24,6
5. Päättyneet työttömyysjaksot	1850	2375	-525	-22,1
6. Uudet sijoitukset tukitoimenpiteillä	464	435	29	6,7
7. Aloittanut työvoimakoulutuksen	22	49	-27	-55,1

Taulukko 5. Kainuu, tilannekatsauksen seuranta 2011													
Työttömät, alle 25-v. työttömät, pitkäaikaistyöttömät, yli 50-v. työttömät ja työnvälitystilaston työttömyysaste kunnittain.													
	tammi	helmä	maalis	huhti	touko	kesä	heinä	elo	syys	loka	marras	joulu	keskim.
Hyrnsalmi													
työttömät (lom. ml.)	185	170	169	170	145								168
alle 25-v.työttömät	14	16	12	9	8								12
pitkäaikaistyöttömät	17	19	20	20	18								19
yli 50-v.työttömät	95	91	93	93	77								90
tyött.aste (lom. ml.)	17,3	15,9	15,8	15,9	13,6								15,7
Kajaani													
työttömät (lom. ml.)	2 419	2 228	2 245	2 193	2 164								2 250
alle 25-v.työttömät	384	299	288	299	317								317
pitkäaikaistyöttömät	437	438	430	439	437								436
yli 50-v.työttömät	938	924	945	931	893								926
tyött.aste (lom. ml.)	13,7	12,6	12,7	12,4	12,3								12,8
Kuho													
työttömät (lom. ml.)	739	704	656	639	536								655
alle 25-v.työttömät	62	67	52	50	56								57
pitkäaikaistyöttömät	114	114	115	112	111								113
yli 50-v.työttömät	366	363	341	324	281								335
tyött.aste (lom. ml.)	18,3	17,4	16,2	15,8	13,3								16,2
Paltamo													
työttömät (lom. ml.)	104	105	82	83	59								87
alle 25-v.työttömät	11	10	5	6	..								7
pitkäaikaistyöttömät	9	9	8	6	7								8
yli 50-v.työttömät	50	51	39	37	28								41
tyött.aste (lom. ml.)	6,5	6,6	5,1	5,2	3,7								5,4
Puolanka													
työttömät (lom. ml.)	218	223	211	189	167								202
alle 25-v.työttömät	12	13	11	6	5								9
pitkäaikaistyöttömät	20	18	21	23	20								20
yli 50-v.työttömät	104	114	105	90	86								100
tyött.aste (lom. ml.)	18,3	18,7	17,7	15,8	13,9								16,9
Ristijärvi													
työttömät (lom. ml.)	75	66	74	69	45								66
alle 25-v.työttömät	6	6	..								4
pitkäaikaistyöttömät	11	11	11	6	8								9
yli 50-v.työttömät	35	34	34	34	20								31
tyött.aste (lom. ml.)	12,4	10,9	12,2	11,4	7,4								10,8
Sotkamo													
työttömät (lom. ml.)	576	563	533	496	410								516
alle 25-v.työttömät	49	39	33	29	16								33
pitkäaikaistyöttömät	61	56	57	58	58								58
yli 50-v.työttömät	263	257	253	241	200								243
tyött.aste (lom. ml.)	12,1	11,9	11,2	10,5	8,6								10,9
Suomussalmi													
työttömät (lom. ml.)	681	617	553	497	412								552
alle 25-v.työttömät	33	33	28	29	28								30
pitkäaikaistyöttömät	61	58	61	65	61								61
yli 50-v.työttömät	338	317	296	274	225								290
tyött.aste (lom. ml.)	17,7	16,0	14,3	12,9	10,7								11,9
Vaala													
työttömät (lom. ml.)	215	225	217	193	168								204
alle 25-v.työttömät	11	12	11	9	11								11
pitkäaikaistyöttömät	40	39	33	31	31								35
yli 50-v.työttömät	104	108	104	99	88								101
tyött.aste (lom. ml.)	16,3	17,1	16,5	14,7	12,7								15,5
Kainuu													
työttömät (lom. ml.)	5 260	4 945	4 790	4 581	4 145								4 744
alle 25-v.työttömät	588	497	451	453	454								489
pitkäaikaistyöttömät	780	772	767	772	757								770
yli 50-v.työttömät	2 317	2 284	2 234	2 151	1 918								2 181
tyött.aste (lom. ml.)	14,6	13,7	13,3	12,7	11,5								13,2

.. = havaintoja vähemmän kuin viisi