



# Kainuun työllisyyskatsaus, elokuu 2012

Julkistettavissa 25.9.2012 klo 9.00

## Työttömyys väheni roimasti elokuussa, mutta pysytteli edelleen hieman vuoden takaista korkeammalla

Työvoiman kysyntä vilkastui ja uutta työvoimaa tarvittiin poikkeuksellisen paljon

**Kainuun työmarkkinat vilkastuivat selvästi elokuussa ja uutta työvoimaa tarvittiin nyt poikkeuksellisen runsaasti. Työ- ja elinkeinotoimistoihin ilmoitettiin peräti 756 uutta avointa työpaikkaa. Se on merkittävästi enemmän kuin elokuussa aikaisempina vuosina. Eniten uutta työvoimaa tarvittiin kaupallisessa työssä, palvelutyössä sekä terveydenhuolto- ja sosiaalialan työssä.**

Aikaisempien vuosien tapaan työttömyys painui elokuussa taas jyrkästi alas, mutta pysytteli kuitenkin edelleen hieman vuoden takaista korkeammalla. Elokuun lopussa työ- ja elinkeinotoimistoihin oli kirjoittautunut 4 367 työtöntä työnhakijaa. Se on 512 vähemmän kuin heinäkuussa, mutta kuitenkin 113 enemmän kuin vuosi sitten. Työttömyys on pysytellyt toukokuusta alkaen hieman edellisvuotta korkeammalla. Samalla työttömyys on myös pitkittynyt.

Työttömyys on tavanomaisesti vähentynyt vielä syyskuussa, mutta kääntynyt sitten myöhemmin syksyllä ja viimeistään talven tullessa jyrkkään kasvuun. Onkin odotettavissa, että työttömyys painuu myös tänä syksynä alemmaksi ja ainakin lähelle vuoden takaisia lukemia, mutta tuskin niiden alle.

Koko maassa työ- ja elinkeinotoimistoihin (TE-toimistoihin) oli rekisteröitynyt elokuun lopussa kaikkiaan 246 332 työtöntä työnhakijaa. Se on 27 799 vähemmän kuin heinäkuussa, mutta 11 334 enemmän kuin vuosi sitten. Työnvälitystilaston työttömyysaste, eli työttömien työnhakijoiden osuus työvoimasta, oli koko maassa 9,1 %. Kainuussa työttömien osuus työvoimasta oli elokuun lopussa 11,8 %. Lähes samalla tasolla työttömyys oli Keski-Suomessa (11,6 %), Pohjois-Pohjanmaalla (11,1 %) ja Kaakkois-Suomessa (11,0 %). Vaikeampi tilanne oli Pohjois-Karjalassa (13,3 %) ja Lapissa (12,6 %).

### Työvoiman kysyntä vilkastui

Uutta työvoimaa tarvittiin elokuussa poikkeuksellisen paljon, selvästi enemmän kuin elokuussa tavallisesti. Uusia avoimia työpaikkoja ilmoitettiin TE-toimistoihin peräti 756, joka on 50 % enemmän kuin vuosi sitten. Eniten uutta työvoimaa tarvittiin kaupallisessa työssä, jossa oli 376 uutta avointa työpaikkaa. Palvelutyön ammattiryhmissä oli 122 ja terveydenhuolto- ja sosiaalialalla 99 uutta avointa työpaikkaa.

Työttömiä oli eniten teollisuuden ammattiryhmissä (935 henk.), rakennus- ja kaivosalan (476) sekä hallinto- ja toimistotyön ja it-alan ammattiryhmissä (439). Uusia avoimia työpaikkoja oli näissä ammattiryhmissä selvästi vähemmän; teollisuustyössä 11, rakennus- ja kaivosalan työssä 18 sekä hallinto- ja toimistotyössä ja it-alan työssä 40.

### **Pitkäaikaistyöttömyys kasvoi**

Työttömistä melkein neljännes eli 999 henkilöä oli ollut yhtäjaksoisesti yli vuoden työttömänä. Pitkäaikaistyöttömistä 495 oli ollut yhtäjaksoisesti jo yli kaksi vuotta työttömänä. Pitkäaikaistyöttömien määrä kasvoi 78 henkilöä elokuussa ja 216 henkilöä (eli lähes 30 %) vuoden takaisesta. Työttömyys pitkittyi, kun työvoiman kysyntä (avoimet työpaikat) ja tarjonta (työttömät) eivät kohtaa. Eniten pitkäaikaistyöttömiä oli teollisuuden ammattiryhmissä (285 henk.) sekä hallinto- ja toimistotyön ja it-alan ammattiryhmissä (116). Ammattinimikkeittäin suurimmat pitkäaikaistyöttömien ryhmät ovat toimistotyöntekijät (52) ja paperityöntekijät (50).

Työttömyys pitkittyi myös siksi, että niin sanottu työttömyyseläkeputki on tukossa ikääntyneiltä työttömiltä. Työttömyyseläkettä saavien määrä on vähentynyt vuoden takaisesta 30 %. Työttömyyseläke ei enää kuulu vuonna 1950 ja sen jälkeen syntyneiden eläke-etuuksiin. Yli 60-vuotiaita työttömiä oli 652, joka on 83 enemmän kuin vuosi sitten.

### **Palkkatuettu työ väheni, mutta työvoimakoulutus ja omaehtoinen opiskelu kasvoivat**

Työvoimapolitiikan aktiivitoimiin sijoitettuja oli elokuun lopussa kaikkiaan 2 363 henkilöä, joka on likipitään saman verran kuin vuosi sitten. Palkkatuetussa työssä oli 1 080 henkilöä, työvoimakoulutuksessa 477, työharjoittelussa tai työelämävalmennuksessa 207, vuorottelupaikkaan työllistettynä 114, kuntouttavassa työtoiminnassa 136 ja omaehtoisessa opiskelussa oli 349 henkilöä. Palkkatuettuun työhön sijoitettujen määrä väheni 139 henkilöllä, mutta samanaikaisesti työvoimakoulutukseen ja omaehtoiseen opiskeluun hakeutuneiden määrä kasvoi 131 henkilöllä vuoden takaisesta.

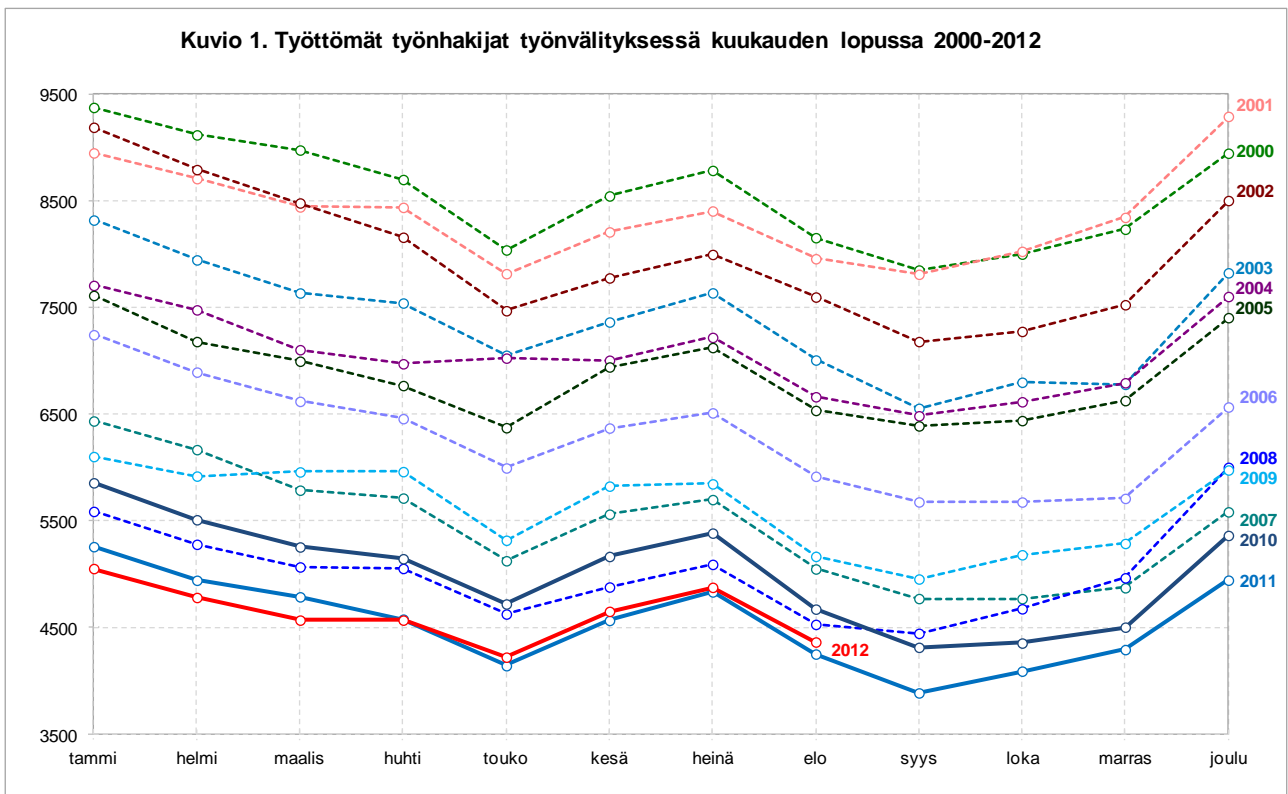
### **Kuntien välillä on suuria eroja kehityksessä, vaikein työttömyys oli Vaalassa**

Työttömyys väheni elokuussa Paltamoa lukuun ottamatta kaikissa Kainuun kunnissa, selvästi eniten Kajaanissa (-377 henk.). Myös vuoden takaisesta tilanteesta työttömyys väheni eniten Kajaanissa (-38) ja vähän myös Ristijärvellä (-4) ja Paltamossa (-2). Samanaikaisesti työttömyys kasvoi vuoden takaisesta kaikissa muissa Kainuun kunnissa, eniten Suomussalmella (+58) ja Vaalassa (+37).

Työnvälitystilaston työttömyysasteella mitaten paras tilanne oli Paltamossa, jossa työttömyysaste oli 4,2 %. Myös Ristijärvellä (6,7 %) ja Sotkamossa (9,1 %) tilanne oli muihin Kainuun kuntiin verrattuna parempi. Selvästi vaikein tilanne oli Vaalassa, jossa työttömyysaste sinnitteli 15,7 %:ssa.

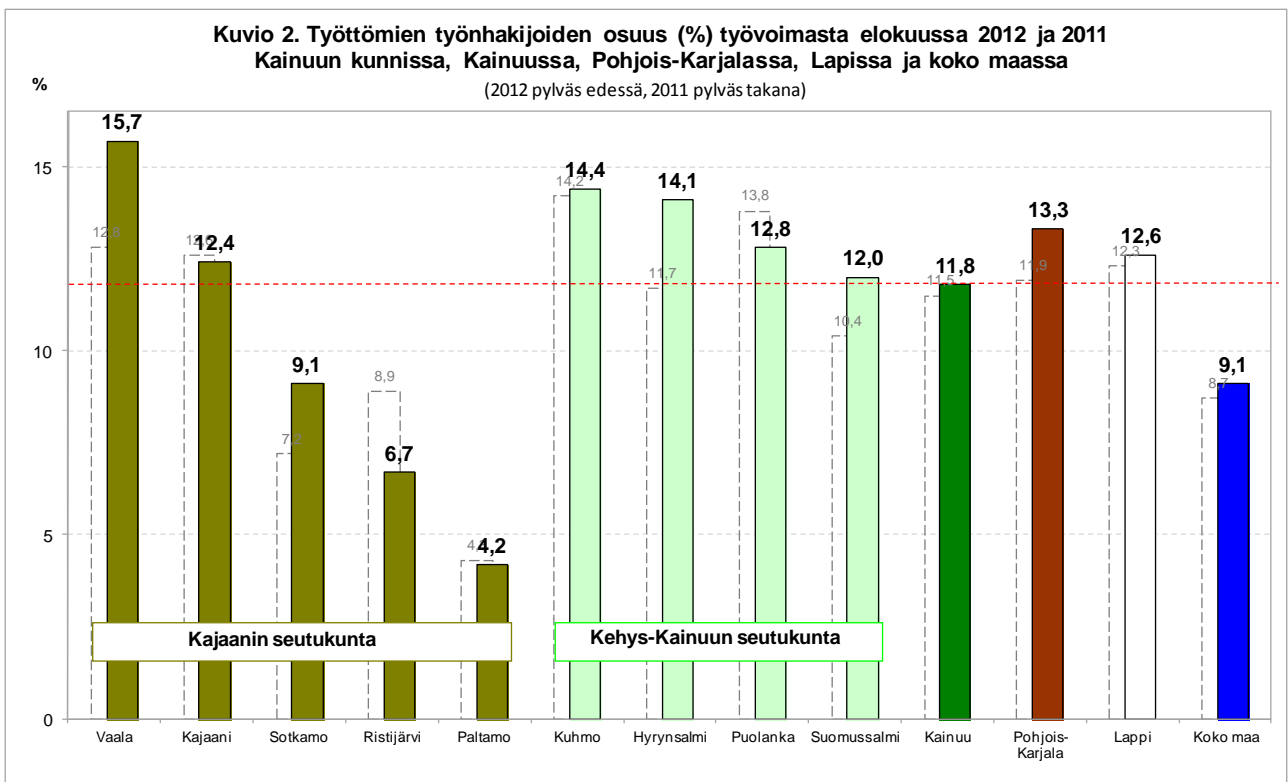
---

Lisätiedot: Kainuun elinkeino-, liikenne- ja ympäristökeskus (ELY-keskus), strategiapäällikkö Juha Puranen, puh. 029 502 3650, sähköposti [juha.puranen@ely-keskus.fi](mailto:juha.puranen@ely-keskus.fi) sekä työ- ja elinkeinotoimistot (TE-toimistot) <http://www.mol.fi/mol/fi/toimistot.jsp>



### Työtön työnhakija

Työttömyystiedot perustuvat työ- ja elinkeinotoimistojen asiakasrekisterin tietoihin. Työtön on työnhakija, joka on ilman työtä ja kokopäivätyöhön käytettävissä tai joka odottaa sovitun työn alkamista. Kansainvälisten määritelmien mukaan työnvälitystilastossa työttömiin luetaan myös lomautetut.





**Taulukko 1. Työttömät työnhakijat (lomautetut ml.) ja työttömyysaste sekä muutokset kunnittain ja seutukunnittain 31.8.2012**

	Työttömät työnhakijat						Työttömien osuus työvoimasta, %		
	elo	heinä	muutos	elo	muutos	muutos %	elo	heinä	elo
	2012	2012	edellisestä kuukaudesta	2011	vuoden takaisesta	vuoden takaisesta	2012	2012	2011
Kajaani	2 192	2 569	-377	2 230	-38	-1,7	12,4	14,5	12,6
Paltamo	66	65	1	68	-2	-2,9	4,2	4,2	4,3
Ristijärvi	40	60	-20	44	-4	-9,1	6,7	10,1	7,2
Sotkamo	436	466	-30	424	12	2,8	9,1	9,7	8,9
Vaala	206	207	-1	169	37	21,9	15,7	15,7	12,8
<b>Kajaanin sk.</b>	<b>2 940</b>	<b>3 367</b>	<b>-427</b>	<b>2 935</b>	<b>5</b>	<b>0,2</b>	<b>11,3</b>	<b>13,0</b>	<b>11,3</b>
Hyrnsalmi	147	166	-19	147	0	0,0	14,1	15,9	13,8
Kuhmo	577	590	-13	572	5	0,9	14,4	14,8	14,2
Puolanka	150	164	-14	140	10	7,1	12,8	14,0	11,7
Suomussalmi	459	506	-47	401	58	14,5	12,0	13,2	10,4
<b>Kehys-Kainuun sk.</b>	<b>1 333</b>	<b>1 426</b>	<b>-93</b>	<b>1 260</b>	<b>73</b>	<b>5,8</b>	<b>13,3</b>	<b>14,2</b>	<b>12,4</b>
<b>Kainuu</b>	<b>4 367</b>	<b>4 879</b>	<b>-512</b>	<b>4 254</b>	<b>113</b>	<b>2,7</b>	<b>11,8</b>	<b>13,2</b>	<b>11,5</b>

**Taulukko 2. Työttömät työnhakijat (lomautetut ml.) ammattiryhmittäin ja kuukauden uudet avoimet työpaikat ammattiryhmittäin 31.8.2012**

	Työttömät työnhakijat laskentapäivänä						Kk:n uudet avoimet työpaikat		
	elo	heinä	muutos	elo	muutos	elo	elo	muutos	
	2012	2012	edellisestä kuukaudesta	2011	vuoden takaisesta	2012	2011	vuoden takaisesta	
Tieteellinen, tekninen ja taiteell. työ	385	484	-99	388	-3	53	68	-15	
Terveystieteiden ja sosiaali- ja terveysalan	372	459	-87	341	31	99	90	9	
Hallinto- ja toimistotyö, it-alan työ	439	472	-33	467	-28	40	51	-11	
Kaupallinen työ	268	318	-50	278	-10	376	50	326	
Maa- ja metsätaloustyö, kalastusala	268	298	-30	215	53	14	20	-6	
Kuljetus ja liikenne	192	196	-4	166	26	13	13	0	
Rakennus- ja kaivosala	476	464	12	403	73	18	33	-15	
Teollisuus ja varastoala	935	990	-55	977	-42	21	41	-20	
Palvelutyö	490	504	-14	472	18	122	140	-18	
Muualla luokittelematon työ	542	694	-152	547	-5	0	0	0	
<b>Yhteensä</b>	<b>4 367</b>	<b>4 879</b>	<b>-512</b>	<b>4 254</b>	<b>113</b>	<b>756</b>	<b>506</b>	<b>250</b>	

**Taulukko 3. Rakenteellinen työttömyys elokuussa 2010-2012**

	2012	2011	2010	muutos	muutos	muutos	muutos
	Elokuu	Elokuu	Elokuu	2011-12	2010-11	2010-11	2010-11
				henk.	%	henk.	%
Rakennetyöttömyys yhteensä	2863	2829	2945	34	1,2	-116	-3,9
Pitkäaikaistyöttömät	999	783	779	216	27,6	4	0,5
Toistuvaistyöttömät	619	619	723	0	0,0	-104	-14,4
Toimenpiteiltä työttömäksi jääneet	979	1163	1146	-184	-15,8	17	1,5
Toistuvasti toimenpiteille sijoittuneet	266	264	297	2	0,8	-33	-11,1

TAULUKKO 4. TYÖLLISYYSTILANNE 2012 ELOKUUN LOPUSSA (I) JA  
TE-TOIMISTOJEN TOIMINTA ELOKUUN AIKANA (II)  
ELY-KESKUS: KAINUU

I TILANNE KUUKAUDEN LOPUSSA	elo.12	elo.11	MUUTOS	
			HENK.	%
<b>A. TYÖNHAKIJAT</b>				
1. Työttömät työnhakijat	4367	4254	113	2,7
joista henkilökohtaisesti lomautetut	189	98	91	92,9
2. Lyhennetyllä työviikolla	27	20	7	35,0
3. Työssä olevat yhteensä	2962	3180	-218	-6,9
joista yleisillä työmarkkinoilla	1871	1862	9	0,5
joista tukitoimenpiteillä sijoitetut	1091	1318	-227	-17,2
4. Työvoiman ulkopuolella	1677	1573	104	6,6
5 Työttömyyseläkettä saavat	693	986	-293	-29,7
1-5 Kaikki työnhakijat yhteensä	9726	10013	-287	-2,9
<b>B TYÖVOIMAN KYSYNTÄ</b>				
1. Avoimet työpaikat yhteensä	389	299	90	30,1
joista yli kuukauden avoinna olleet	61	48	13	27,1
joista yli 2 kuukautta avoinna olleet	20	21	-1	-4,8
<b>C TOIMENPITEILLÄ SIOITETUT</b>				
1. Valtiolla sijoitetut	151	196	-45	-23,0
2. Kuntiin sijoitetut	182	228	-46	-20,2
3. Yksityiselle sektorille sijoitetut	747	795	-48	-6,0
1-3 Työllistämistukitoimenpiteillä yht.	1080	1219	-139	-11,4
4 Työvoimakoulutuksessa	477	407	70	17,2
5 Työharjoittelussa/työelämävalmennuks.	207	216	-9	-4,2
6 Vuorottelupaikkaan työllistettynä	114	114	0	0,0
7 Kuntouttavassa työtoiminnassa	136	153	-17	-11,1
8 Omaehtoisessa opiskelussa	349	288	61	21,2
1-8 Toimenpiteillä yhteensä	2363	2397	-34	-1,4
<b>D. TYÖTTÖMYYDEN RAKENNE</b>				
1. Työttömät naiset	1868	1895	-27	-1,4
2. Työttömät miehet	2499	2359	140	5,9
3. Alle 25-vuotiaat työttömät	559	573	-14	-2,4
4. Yli 50-vuotiaat työttömät	2008	1917	91	4,7
5. Pitkäaikaistyöttömät	999	783	216	27,6
<b>E. TOIMEENTULOTURVA</b>				
1. Työttömyyskassojen jäsenet	2382	2232	150	6,7
<b>II. TOIMINTA KUUKAUDEN AIKANA</b>				
1. Työttömät työnhakijat	5675	5514	161	2,9
2. Muut työnhakijat	4933	5373	-440	-8,2
1-2 Työnhakijat yhteensä	10608	10887	-279	-2,6
3. Kuukauden kaikki työpaikat	1040	725	315	43,4
Kuukauden uudet työpaikat	756	506	250	49,4
Täyttyneet työpaikat	631	424	207	48,8
joista toimiston hakijalla täytt.	115	99	16	16,2
4. Alkaneet työttömyysjaksot	1293	1278	15	1,2
5. Päätyneet työttömyysjaksot	1685	1981	-296	-14,9
6. Uudet sijoitukset tukitoimenpiteillä	395	412	-17	-4,1
7. Aloittanut työvoimakoulutuksen	175	111	64	57,7

Taulukko 5. Kainuu, tilannekatsauksen seuranta 2011													
Työttömät, alle 25-v. työttömät, pitkäaikaistyöttömät, yli 50-v. työttömät ja työnvälitystilaston työttömyysaste kunnittain.													
	tammi	helmi	maalis	huhti	touko	kesä	heinä	elo	syys	loka	marras	joulu	keskim.
<b>Hyrnsalmi</b>													
työttömät (lom. ml.)	185	170	169	170	145	152	164	147	128	141	157	177	159
alle 25-v.työttömät	14	16	12	9	8	20	18	17	6	9	5	9	12
pitkäaikaistyöttömät	17	19	20	20	18	16	17	16	13	15	18	19	17
yli 50-v.työttömät	95	91	93	93	77	79	77	74	72	74	86	103	85
tyött.aste (lom. ml.)	17,3	15,9	15,8	15,9	13,6	14,3	15,4	13,8	12,0	13,2	14,7	16,6	14,9
<b>Kajaani</b>													
työttömät (lom. ml.)	2 419	2 228	2 245	2 193	2 164	2 403	2 580	2 230	1 948	1 949	2 016	2 325	2 225
alle 25-v.työttömät	384	299	288	299	317	476	493	357	269	259	257	350	337
pitkäaikaistyöttömät	437	438	430	439	437	448	467	469	458	471	473	482	454
yli 50-v.työttömät	938	924	945	931	893	909	964	903	870	871	903	957	917
tyött.aste (lom. ml.)	13,7	12,6	12,7	12,4	12,3	13,6	14,6	12,6	11,0	11,0	11,4	13,2	12,6
<b>Kuhmo</b>													
työttömät (lom. ml.)	739	704	656	639	536	600	610	572	555	599	636	733	632
alle 25-v.työttömät	62	67	52	50	56	76	85	68	53	52	42	51	60
pitkäaikaistyöttömät	114	114	115	112	111	112	112	112	117	115	120	118	114
yli 50-v.työttömät	366	363	341	324	281	289	292	277	286	316	346	383	322
tyött.aste (lom. ml.)	18,3	17,4	16,2	15,8	13,3	14,9	15,1	14,2	13,7	14,8	15,7	18,1	15,6
<b>Paltamo</b>													
työttömät (lom. ml.)	104	105	82	83	59	75	79	68	62	63	60	68	76
alle 25-v.työttömät	11	10	5	6	..	17	15	6	10	9	7	..	9
pitkäaikaistyöttömät	9	9	8	6	7	7	6	6	5	5	8	7	7
yli 50-v.työttömät	50	51	39	37	28	24	27	29	25	28	31	40	34
tyött.aste (lom. ml.)	6,5	6,6	5,1	5,2	3,7	4,7	4,9	4,3	3,9	3,9	3,8	4,3	4,7
<b>Puolanka</b>													
työttömät (lom. ml.)	218	223	211	189	167	149	149	140	136	147	153	176	172
alle 25-v.työttömät	12	13	11	6	5	11	12	10	..	5	..	5	8
pitkäaikaistyöttömät	20	18	21	23	20	20	21	21	17	14	15	18	19
yli 50-v.työttömät	104	114	105	90	86	73	76	76	73	81	85	95	88
tyött.aste (lom. ml.)	18,3	18,7	17,7	15,8	13,9	12,4	12,4	11,7	11,3	12,3	12,8	14,7	14,3
<b>Ristijärvi</b>													
työttömät (lom. ml.)	75	66	74	69	45	47	54	44	37	40	44	53	54
alle 25-v.työttömät	..	..	6	6	..	5	6	..	..	..	6	7	4
pitkäaikaistyöttömät	11	11	11	6	8	8	9	10	8	10	8	7	9
yli 50-v.työttömät	35	34	34	34	20	20	25	23	22	25	27	30	27
tyött.aste (lom. ml.)	12,4	10,9	12,2	11,4	7,4	7,7	8,9	7,2	6,1	6,6	7,2	8,7	8,9
<b>Sotkamo</b>													
työttömät (lom. ml.)	576	563	533	496	410	484	506	424	387	453	462	516	484
alle 25-v.työttömät	49	39	33	29	16	47	53	36	34	39	35	42	38
pitkäaikaistyöttömät	61	56	57	58	58	59	52	54	52	53	49	58	56
yli 50-v.työttömät	263	257	253	241	200	217	214	196	187	217	223	249	226
tyött.aste (lom. ml.)	12,1	11,9	11,2	10,5	8,6	10,2	10,7	8,9	8,2	9,5	9,7	10,9	10,2
<b>Suomussalmi</b>													
työttömät (lom. ml.)	681	617	553	497	412	430	452	401	408	454	508	597	501
alle 25-v.työttömät	33	33	28	29	28	46	53	43	33	38	37	48	37
pitkäaikaistyöttömät	61	58	61	65	61	52	56	55	47	51	53	52	56
yli 50-v.työttömät	338	317	296	274	225	225	239	230	237	248	270	312	268
tyött.aste (lom. ml.)	17,7	16,0	14,3	12,9	10,7	11,1	11,7	10,4	10,6	11,8	13,2	15,5	13,0
<b>Vaala</b>													
työttömät (lom. ml.)	215	225	217	193	168	187	188	169	179	188	200	228	196
alle 25-v.työttömät	11	12	11	9	11	24	22	19	18	15	14	18	15
pitkäaikaistyöttömät	40	39	33	31	31	29	29	32	34	35	36	36	34
yli 50-v.työttömät	104	108	104	99	88	83	86	80	89	98	100	112	96
tyött.aste (lom. ml.)	16,3	17,1	16,5	14,7	12,7	14,1	14,2	12,8	13,5	14,2	15,1	17,2	14,9
<b>Kainuu</b>													
työttömät (lom. ml.)	5 260	4 945	4 790	4 581	4 145	4 569	4 836	4 254	3 890	4 094	4 293	4 946	4 550
alle 25-v.työttömät	588	497	451	453	454	731	770	573	434	431	410	540	528
pitkäaikaistyöttömät	780	772	767	772	757	757	776	783	759	779	788	806	775
yli 50-v.työttömät	2 317	2 284	2 234	2 151	1 918	1 940	2 026	1 917	1 888	1 993	2 104	2 317	2 091
tyött.aste (lom. ml.)	14,6	13,7	13,3	12,7	11,5	12,7	13,1	11,5	10,5	11,1	11,6	13,4	12,5

.. = havaintoja vähemmän kuin viisi

Taulukko 5. Kainuu, tilannekatsauksen seuranta 2012													
Työttömät, alle 25-v. työttömät, pitkäaikaistyöttömät, yli 50-v. työttömät ja työnvälitystilaston työttömyysaste kunnittain.													
	tammi	helmi	maalis	huhti	touko	kesä	heinä	elo	syys	loka	marras	joulu	keskim.
<b>Hyrnsalmi</b>													
työttömät (lom. ml.)	179	173	173	175	158	152	166	147					165
alle 25-v.työttömät	12	12	12	11	7	12	14	9					11
pitkäaikaistyöttömät	20	26	24	19	18	17	19	17					20
yli 50-v.työttömät	105	101	100	101	86	80	90	86					94
tyött.aste (lom. ml.)	17,2	16,6	16,6	16,8	15,1	14,6	15,9	14,1					15,9
<b>Kajaani</b>													
työttömät (lom. ml.)	2 350	2 141	2 053	2 067	2 077	2 432	2 569	2 192					2 235
alle 25-v.työttömät	359	301	278	300	305	474	497	375					361
pitkäaikaistyöttömät	490	518	519	516	519	552	566	608					536
yli 50-v.työttömät	964	938	919	924	897	946	966	891					931
tyött.aste (lom. ml.)	13,3	12,1	11,6	11,7	11,8	13,8	14,5	12,4					12,7
<b>Kuhmo</b>													
työttömät (lom. ml.)	733	723	675	639	547	572	590	577					632
alle 25-v.työttömät	62	60	57	49	46	60	61	57					57
pitkäaikaistyöttömät	115	114	116	120	121	114	121	137					120
yli 50-v.työttömät	376	365	346	325	294	295	306	289					325
tyött.aste (lom. ml.)	18,4	18,1	16,9	16,0	13,7	14,3	14,8	14,4					15,8
<b>Paltamo</b>													
työttömät (lom. ml.)	71	75	84	78	58	61	65	66					70
alle 25-v.työttömät	..	6	9	7	6	8	9	7					7
pitkäaikaistyöttömät	8	7	7	8	7	10	11	13					9
yli 50-v.työttömät	38	36	42	42	31	29	26	26					34
tyött.aste (lom. ml.)	4,5	4,8	5,4	5,0	3,7	3,9	4,2	4,2					4,5
<b>Puolanka</b>													
työttömät (lom. ml.)	203	192	181	203	179	169	164	150					180
alle 25-v.työttömät	6	6	8	11	9	16	12	8					10
pitkäaikaistyöttömät	25	24	23	23	26	20	18	17					22
yli 50-v.työttömät	112	105	101	103	85	81	82	80					94
tyött.aste (lom. ml.)	17,4	16,5	15,5	17,4	15,3	14,4	14,0	12,8					15,4
<b>Ristijärvi</b>													
työttömät (lom. ml.)	61	51	59	55	54	55	60	40					54
alle 25-v.työttömät	..	..	..	..	..	5	5	..					..
pitkäaikaistyöttömät	7	5	11	12	13	14	15	12					11
yli 50-v.työttömät	37	34	40	35	33	33	33	30					34
tyött.aste (lom. ml.)	10,3	8,6	10,0	9,3	9,1	9,3	10,1	6,7					9,2
<b>Sotkamo</b>													
työttömät (lom. ml.)	535	518	488	494	410	456	466	436					475
alle 25-v.työttömät	46	37	28	21	20	35	41	25					32
pitkäaikaistyöttömät	58	65	66	65	75	76	79	90					72
yli 50-v.työttömät	264	256	261	264	227	235	236	237					248
tyött.aste (lom. ml.)	11,1	10,8	10,1	10,3	8,5	9,5	9,7	9,1					9,9
<b>Suomussalmi</b>													
työttömät (lom. ml.)	641	635	599	602	502	490	506	459					554
alle 25-v.työttömät	47	35	30	29	35	51	57	41					41
pitkäaikaistyöttömät	51	52	50	47	52	41	41	43					47
yli 50-v.työttömät	325	345	336	346	267	247	245	228					292
tyött.aste (lom. ml.)	16,8	16,6	15,7	15,7	13,1	12,8	13,2	12,0					14,5
<b>Vaala</b>													
työttömät (lom. ml.)	219	209	201	195	180	185	207	206					200
alle 25-v.työttömät	11	10	9	18	18	15	21	21					15
pitkäaikaistyöttömät	33	37	37	36	31	31	35	40					35
yli 50-v.työttömät	115	108	108	96	89	93	97	99					101
tyött.aste (lom. ml.)	16,7	15,9	15,3	14,9	13,7	14,1	15,7	15,7					15,2
<b>Kainuu</b>													
työttömät (lom. ml.)	5 055	4 784	4 572	4 572	4 225	4 654	4 879	4 367					4 639
alle 25-v.työttömät	559	475	437	455	453	691	732	559					545
pitkäaikaistyöttömät	815	857	862	854	875	891	921	999					884
yli 50-v.työttömät	2 371	2 323	2 286	2 270	2 036	2 071	2 118	2 008					2 185
tyött.aste (lom. ml.)	13,7	12,9	12,4	12,7	11,7	12,9	13,2	11,8					12,7

.. = havaintoja vähemmän kuin viisi



**NÄKYMIÄ | 2012**

**KAINUUN TYÖLLISYYSKATSAUS**

**Kainuun elinkeino-, liikenne- ja ympäristökeskus**

**Strategia- ja kehitysyksikkö, strategiapäällikkö Juha Puranen**

**[www.ely-keskus.fi/julkaisut](http://www.ely-keskus.fi/julkaisut) | [www.doria.fi/ely-keskus](http://www.doria.fi/ely-keskus)**