



Kainuun työllisyyskatsaus, heinäkuu 2012

Julkistettavissa 21.8.2012 klo 9.00

Työttömyys pysytteli likipitään vuoden takaisella tasolla

Työttömyysjaksot pitkittyvät – työttömyyseläkeputki on tukossa ikääntyneiltä työttömiltä

Kainuussa pitkään jatkunut hyvä työllisyyskehitys on nyt pysähtynyt, ainakin toistaiseksi. Työttömyys väheni yli kahden vuoden ajan kuukausittain edellisen vuoden vastaavasta ajankohdasta, mutta toukokuusta alkaen se on pysytellyt hieman edellisvuotta korkeammalla. Heinäkuun lopussa työ- ja elinkeinotoimistoihin oli kirjoittautunut 4 879 työtöntä työnhakijaa, mikä oli 43 enemmän kuin vuosi sitten.

Myös työttömyyden rakenne on muuttunut. Työttömyysjaksot ovat pitkittyneet ja pitkäaikaistyöttömyys on kasvussa. Nuorisotyöttömyys on vähentynyt, mutta yli 60-vuotiaiden työttömyys on selvästi kasvanut. Niin sanottu työttömyyseläkeputki on tukossa ja työttömyyseläkettä saavien määrä on vähentynyt yli neljänneksen.

Työttömyyden kasvusta huolimatta uuden työvoiman kysyntä ei ole vähentynyt, vaan uusia avoimia työpaikkoja on ilmoitettu työ- ja elinkeinotoimistoihin tänä vuonna hieman viime vuotta enemmän. Työvoiman tarve on kuitenkin muuttunut muun muassa perinteistä teollisuuden ja rakentamisen ammattiryhmistä yhä enemmän palvelutyön, kaupallisen työn sekä terveydenhuolto- ja sosiaalialan ammattiryhmiin. Näiden ohella uutta työvoimaa on tarvittu myös tekniikan alan ammattiryhmissä.

Kausivaihtelun trendin mukaisesti työttömyys on tavanomaisesti vähentynyt aina elo- ja syyskuussa. Siten on odotettavissa, että työttömyys painuu elo- ja syyskuun aikana lähelle vuoden takaisia lukemia, mutta tuskin niiden alle.

Koko maassa työ- ja elinkeinotoimistoihin (TE-toimistot) oli rekisteröitynyt heinäkuun lopussa kaikkiaan 274 131 työtöntä työnhakijaa. Se on 16 748 enemmän kuin kesäkuussa ja 7 696 enemmän kuin vuosi sitten. Työnvälitystilaston työttömyysaste, eli työttömien työnhakijoiden osuus työvoimasta, oli koko maassa 10,2 %. Kainuussa työttömien osuus työvoimasta oli heinäkuun lopussa 13,2 %. Lähes samalla tasolla työttömyys oli Pohjois-Pohjanmaalla (12,6 %), Kaakkois-Suomessa (12,6 %) ja Keski-Suomessa (12,9 %). Vaikeampi tilanne oli Lapissa (14,3 %) ja Pohjois-Karjalassa (14,7 %).

Lomautukset kohottivat hieman työttömyyttä

Henkilökohtaisesti lomautettujen ja lyhennettyä työviikkoa tekevien työnhakijoiden määrä on vähentynyt huhtikuusta alkaen. Lomautettuina oli heinäkuun lopussa 211 ja lyhennettyä työviikkoa teki 24 henkilöä. Lomautukset kohottivat työttömyyttä hieman vuoden takaisesta, sillä vuosi sitten

lomautettuja oli 139 ja lyhennettyä työviikkoa teki 23 henkilöä. Eniten lomautettuja oli teollisuuden ammattiryhmissä.

Uuden työvoiman kysyntä oli vilkasta

Uusia avoimia työpaikkoja on ilmoitettu TE-toimistoihin tänä vuonna hieman viime vuotta enemmän. Heinäkuussa uusia avoimia työpaikkoja ilmoitettiin TE-toimistoihin 462, joka on 115 enemmän kuin vuosi sitten. Selvästi eniten uutta työvoimaa tarvittiin kaupallisessa työssä, jossa oli peräti 193 uutta avointa työpaikkaa. Palvelutyön ammattiryhmissä oli 76, tieteellisessä ja teknisessä työssä 58, terveydenhuolto- ja sosiaalialalla 45 sekä rakennus- ja kaivosalalla 37 uutta avointa työpaikkaa. Työpaikat täyttyivät ripeästi, keskimäärin 11 vuorokaudessa.

Työttömyys pitkittyy ja työttömät ikääntyvät

Työttömyys on Kainuussa pitkittymässä. Vaikka työttömyysjaksoja alkoi heinäkuussa vuoden takaisesta selvästi vähemmän, niitä myös päättyi samanaikaisesti vähemmän. Työttömyys pitkittyy myös siksi että, kun niin sanottu työttömyyseläkeputki on tukossa ikääntyneiltä työttömiltä. Työttömyyseläkettä saavien määrä on vähentynyt vuoden takaisesta yli neljänneksen. Työttömyyseläke ei enää kuulu vuonna 1950 ja sen jälkeen syntyneiden eläke-etuuksiin. Yli 60-vuotiaita työttömiä oli 679, joka on 109 enemmän kuin vuosi sitten. Työttömistä 921 henkilöä oli ollut yli vuoden työttömänä. Lähes 400 työtöntä eli lähes 10 % työttömistä oli ollut työttömänä yhdenjaksoisesti jo yli kaksi vuotta.

Palkkatuettu työ väheni ja omaehtoinen opiskelu kasvoi

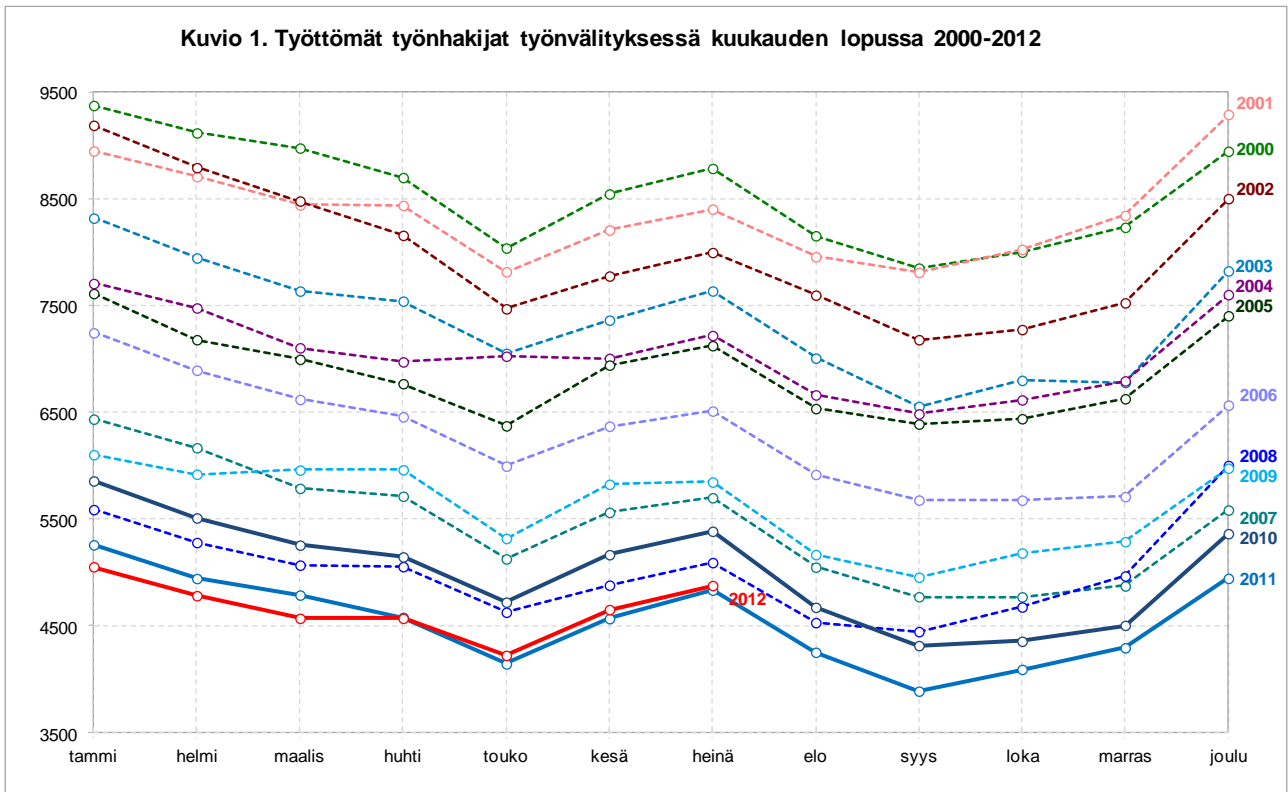
Työvoimapolitiikan aktiivitoimiin sijoitettuja oli heinäkuun lopussa kaikkiaan 2 143 henkilöä, joka on kutakuinkin saman verran kuin vuosi sitten. Palkkatuetussa työssä oli 1 008 henkilöä, työvoimakoulutuksessa 358, työharjoittelussa tai työelämävalmennuksessa 232, vuorottelupaikkaan työllistettynä 97, kuntouttavassa työtoiminnassa 120 ja omaehtoisessa opiskelussa oli 328 henkilöä. Palkkatuettuun työhön sijoitettujen määrä väheni 113 henkilöllä ja omaehtoiseen opiskeluun haikutuneiden määrä kasvoi 90 henkilöllä vuoden takaisesta.

Kuntien välillä on suuria eroja kehityksessä

Työttömyys väheni vuoden takaisesta tilanteesta Kajaanin seudulla, mutta kasvoi samanaikaisesti Kehys-Kainuussa. Työttömyys väheni Paltamossa, Sotkamossa, Kuhmossa ja Kajaanissa, mutta kasvoi Suomussalmella, Ristijärvellä, Puolangalla ja Vaalassa.

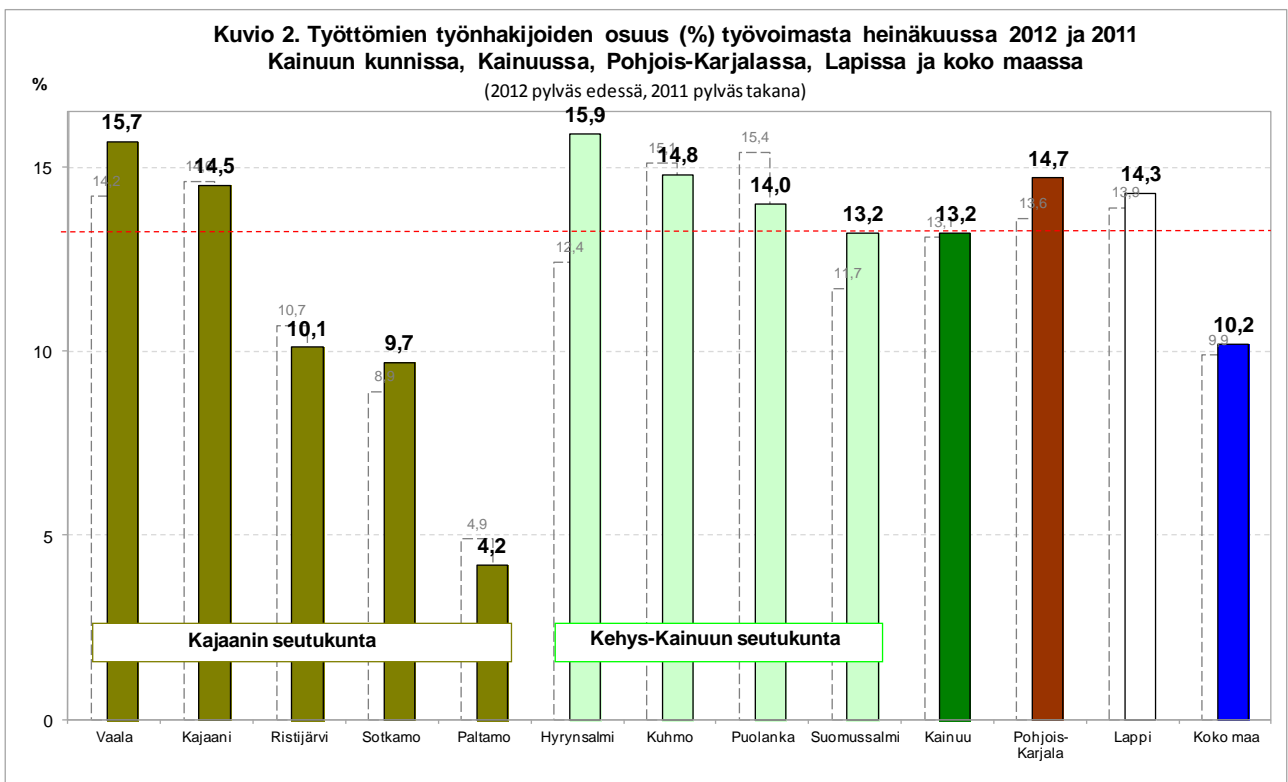
Työnvälitystilaston työttömyysasteella mitaten paras tilanne oli Paltamossa, jossa työttömyysaste oli 4,2 %. Myös Sotkamossa (9,7 %) ja Ristijärvellä (10,1 %) tilanne oli muihin Kainuun kuntiin verrattuna selvästi parempi. Vaikein tilanne oli Hyrynsalmella ja Vaalassa, joissa molemmissa työttömyys kohosi selvästi päälle 15 %:n.

Lisätiedot: Kainuun elinkeino-, liikenne- ja ympäristökeskus (ELY-keskus), strategiapäällikkö Juha Puranen, puh. 029 502 3650, sähköposti juha.puranen@ely-keskus.fi sekä työ- ja elinkeinotoimistot (TE-toimistot) <http://www.mol.fi/mol/fi/toimistot.jsp>

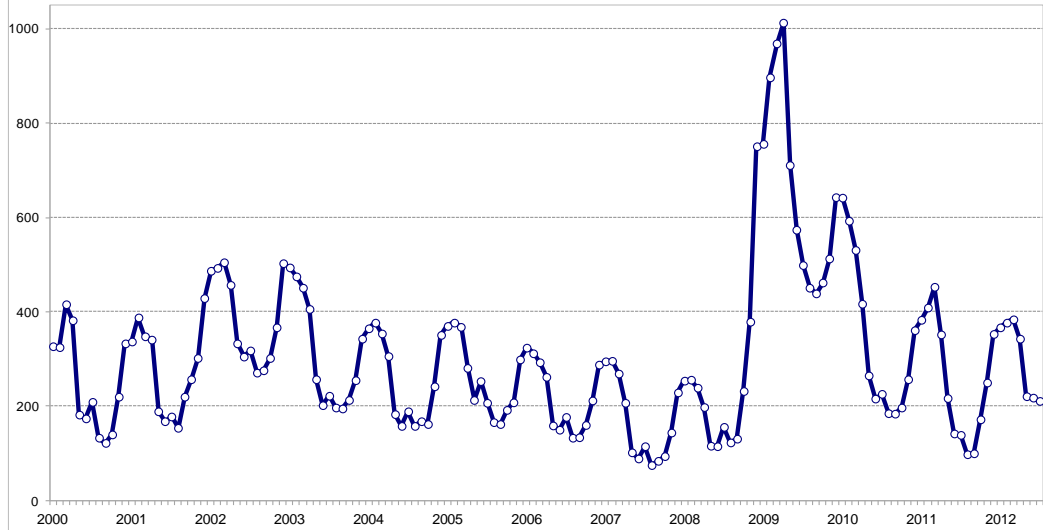


Työtön työnhakija

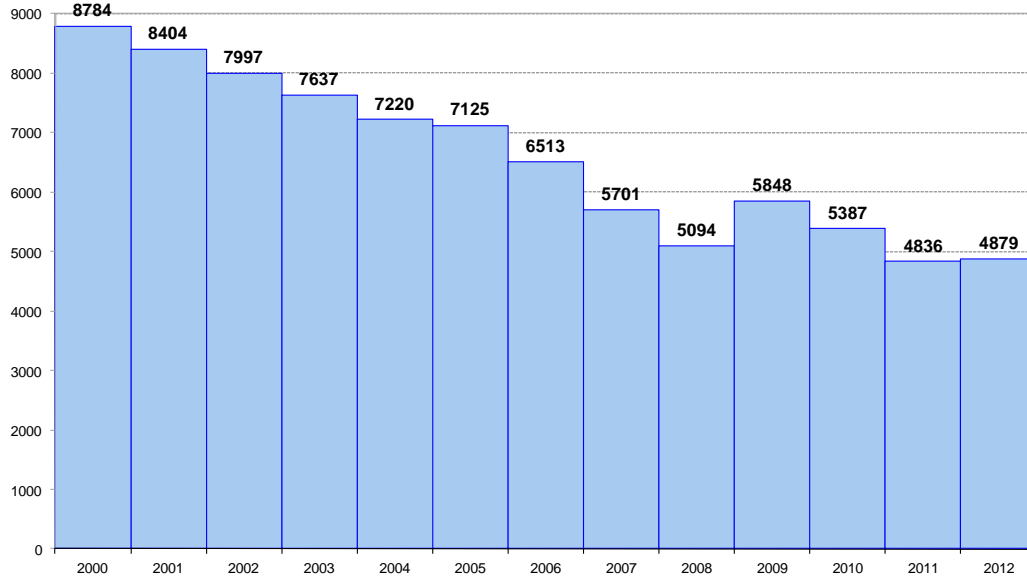
Työttömyystiedot perustuvat työ- ja elinkeinotoimistojen asiakasrekisterin tietoihin. Työtön on työnhakija, joka on ilman työtä ja kokopäivätyöhön käytettävissä tai joka odottaa sovitun työn alkamista. Kansainvälisten määritelmien mukaan työnvälitystilastossa työttömiin luetaan myös lomautetut.



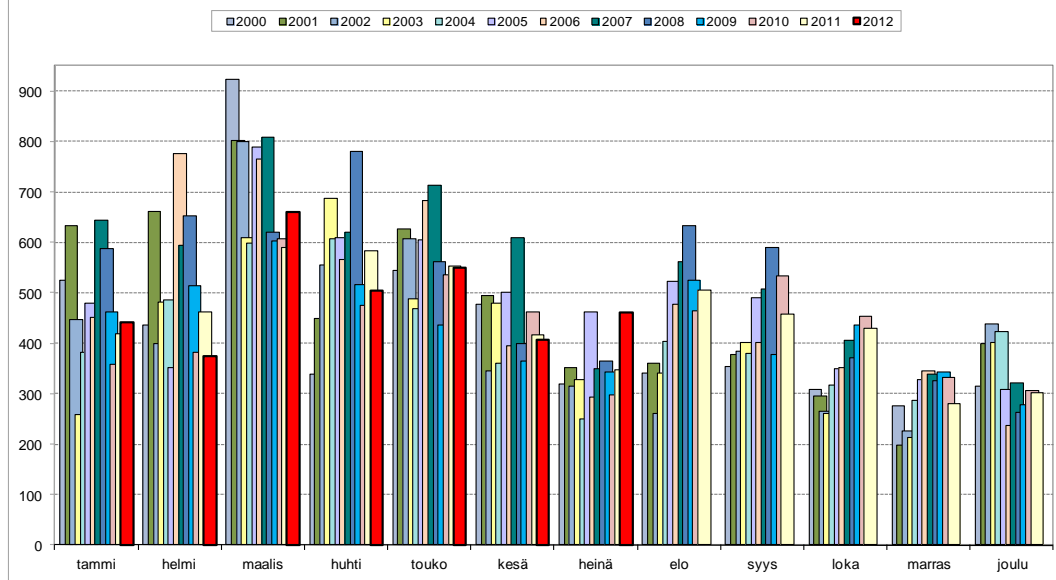
Kuvio 3. Työnhakijoiksi kirjoittautuneet lomautetut kuukauden lopussa vuosina 2000-2012



Kuvio 4. Työttömyys heinäkuun lopussa vuosina 2000-2012



Kuvio 5. Uudet avoimet työpaikat työnvälityksessä kuukausittain vuosina 2000-2012



Taulukko 1. Työttömät työnhakijat (lomautetut ml.) ja työttömyysaste sekä muutokset kunnittain ja seutukunnittain 31.7.2012

	Työttömät työnhakijat						Työttömien osuus työvoimasta, %		
	heinä	kesä	muutos	heinä	muutos	muutos %	heinä	kesä	heinä
	2012	2012	edellisestä kuukaudesta	2011	vuoden takaisesta	vuoden takaisesta	2012	2012	2011
Kajaani	2 569	2 432	137	2 580	-11	-0,4	14,5	13,8	14,6
Paltamo	65	61	4	79	-14	-17,7	4,2	3,9	4,9
Ristijärvi	60	55	5	54	6	11,1	10,1	9,3	8,9
Sotkamo	466	456	10	506	-40	-7,9	9,7	9,5	10,7
Vaala	207	185	22	188	19	10,1	15,7	14,1	14,2
Kajaanin sk.	3 367	3 189	178	3 407	-40	-1,2	13,0	12,3	13,1
Hyrnsalmi	166	152	14	164	2	1,2	15,9	14,6	15,4
Kuhmo	590	572	18	610	-20	-3,3	14,8	14,3	15,1
Puolanka	164	169	-5	149	15	10,1	14,0	14,4	12,4
Suomussalmi	506	490	16	452	54	11,9	13,2	12,8	11,7
Kehys-Kainuun sk.	1 426	1 383	43	1 375	51	3,7	14,2	13,8	13,5
Kainuu	4 879	4 654	225	4 836	43	0,9	13,2	12,9	13,1

Taulukko 2. Työttömät työnhakijat (lomautetut ml.) ammattiryhmittäin ja kuukauden uudet avoimet työpaikat ammattiryhmittäin 31.7.2012

	Työttömät työnhakijat laskentapäivänä					Kk:n uudet avoimet työpaikat			
	heinä	kesä	muutos	heinä	muutos	heinä	heinä	muutos	muutos
	2012	2012	edellisestä kuukaudesta	2011	vuoden takaisesta	2012	2011	vuoden takaisesta	vuoden takaisesta
Tieteellinen, tekninen ja taiteell. työ	484	463	21	496	-12	58	43	15	15
Terveydenhuolto ja sosiaali-ala	459	410	49	437	22	45	88	-43	-43
Hallinto- ja toimistotyö, it-alan työ	472	454	18	496	-24	8	8	0	0
Kaupallinen työ	318	311	7	309	9	193	38	155	155
Maa- ja metsätaloustyö, kalast.ala	298	290	8	245	53	9	7	2	2
Kuljetus ja liikenne	196	185	11	183	13	8	19	-11	-11
Rakennus- ja kaivosala	464	471	-7	445	19	37	38	-1	-1
Teollisuus ja varastoala	990	978	12	1 058	-68	28	14	14	14
Palvelutyö	504	477	27	498	6	76	92	-16	-16
Muulla luokittelematon työ	694	615	79	669	25	0	0	0	0
Yhteensä	4 879	4 654	225	4 836	43	462	347	115	115

Taulukko 3. Rakenteellinen työttömyys heinäkuussa 2010-2012

	2012	2011	2010	muutos 2011-12	muutos 2010-11
	Heinäkuu	Heinäkuu	Heinäkuu	henk. %	henk. %
Rakennetyöttömyys yhteensä	2999	3016	3203	-17 -0,6	-187 -5,8
Pitkäaikaistyöttömät	921	776	810	145 18,7	-34 -4,2
Toistuvaistyöttömät	667	648	753	19 2,9	-105 -13,9
Toimenpiteiltä työttömäksi jääneet	1146	1303	1346	-157 -12,0	-43 -3,2
Toistuvasti toimenpiteille sijoittuneet	265	289	294	-24 -8,3	-5 -1,7

TAULUKKO 4. TYÖLLISYYSTILANNE 2012 HEINÄKUUN LOPUSSA (I) JA
TE-TOIMISTOJEN TOIMINTA HEINÄKUUN AIKANA (II)
ELY-KESKUS: KAINUU

I TILANNE KUUKAUDEN LOPUSSA	heinä.12	heinä.11	M U U T O S	
			HENK.	%
A. TYÖNHAKIJAT				
1. Työttömät työnhakijat	4879	4836	43	0,9
joista henkilökohtaisesti lomautetut	211	139	72	51,8
2. Lyhennetyllä työviikolla	24	23	1	4,3
3. Työssä olevat yhteensä	2942	3131	-189	-6,0
joista yleisillä työmarkkinoilla	1833	1915	-82	-4,3
joista tukitoimenpiteillä sijoitetut	1109	1216	-107	-8,8
4. Työvoiman ulkopuolella	1516	1489	27	1,8
5 Työttömyyseläkettä saavat	727	1008	-281	-27,9
1-5 Kaikki työnhakijat yhteensä	10088	10487	-399	-3,8
B TYÖVOIMAN KYSYNTÄ				
1. Avoimet työpaikat yhteensä	290	257	33	12,8
joista yli kuukauden avoinna olleet	63	68	-5	-7,4
joista yli 2 kuukautta avoinna olleet	34	32	2	6,3
C TOIMENPITEILLÄ SIOITETUT				
1. Valtiolla sijoitetut	146	198	-52	-26,3
2. Kuntiin sijoitetut	141	170	-29	-17,1
3. Yksityiselle sektorille sijoitetut	721	753	-32	-4,2
1-3 Työllistämistukitoimenpiteillä yht.	1008	1121	-113	-10,1
4 Työvoimakoulutuksessa	358	330	28	8,5
5 Työharjoittelussa/työelämävalmennuks.	232	230	2	0,9
6 Vuorottelupaikkaan työllistettynä	97	94	3	3,2
7 Kuntouttavassa työtoiminnassa	120	133	-13	-9,8
8 Omaehtoisessa opiskelussa	328	238	90	37,8
1-8 Toimenpiteillä yhteensä	2143	2146	-3	-0,1
D. TYÖTTÖMYYDEN RAKENNE				
1. Työttömät naiset	2201	2195	6	0,3
2. Työttömät miehet	2678	2641	37	1,4
3. Alle 25-vuotiaat työttömät	732	770	-38	-4,9
4. Yli 50-vuotiaat työttömät	2118	2026	92	4,5
5. Pitkäaikaistyöttömät	921	776	145	18,7
E. TOIMEENTULOTURVA				
1. Työttömyyskassojen jäsenet	2601	2500	101	4,0
II. TOIMINTA KUUKAUDEN AIKANA				
1. Työttömät työnhakijat	5558	5482	76	1,4
2. Muut työnhakijat	5012	5466	-454	-8,3
1-2 Työnhakijat yhteensä	10570	10948	-378	-3,5
3. Kuukauden kaikki työpaikat	667	622	45	7,2
Kuukauden uudet työpaikat	462	347	115	33,1
Täyttyneet työpaikat	345	378	-33	-8,7
joista toimiston hakijalla täytt.	59	109	-50	-45,9
4. Alkaneet työttömyysjaksot	1140	1308	-168	-12,8
5. Päättyneet työttömyysjaksot	1069	1238	-169	-13,7
6. Uudet sijoitukset tukitoimenpiteillä	242	218	24	11,0
7. Aloittanut työvoimakoulutuksen	2	0	2	0,0

Taulukko 5. Kainuu, tilannekatsauksen seuranta 2011													
Työttömät, alle 25-v. työttömät, pitkäaikaistyöttömät, yli 50-v. työttömät ja työnvälitystilaston työttömyysaste kunnittain.													
	tammi	helmi	maalis	huhti	touko	kesä	heinä	elo	syys	loka	marras	joulu	keskim.
Hyrnsalmi													
työttömät (lom. ml.)	185	170	169	170	145	152	164	147	128	141	157	177	159
alle 25-v.työttömät	14	16	12	9	8	20	18	17	6	9	5	9	12
pitkäaikaistyöttömät	17	19	20	20	18	16	17	16	13	15	18	19	17
yli 50-v.työttömät	95	91	93	93	77	79	77	74	72	74	86	103	85
tyött.aste (lom. ml.)	17,3	15,9	15,8	15,9	13,6	14,3	15,4	13,8	12,0	13,2	14,7	16,6	14,9
Kajaani													
työttömät (lom. ml.)	2 419	2 228	2 245	2 193	2 164	2 403	2 580	2 230	1 948	1 949	2 016	2 325	2 225
alle 25-v.työttömät	384	299	288	299	317	476	493	357	269	259	257	350	337
pitkäaikaistyöttömät	437	438	430	439	437	448	467	469	458	471	473	482	454
yli 50-v.työttömät	938	924	945	931	893	909	964	903	870	871	903	957	917
tyött.aste (lom. ml.)	13,7	12,6	12,7	12,4	12,3	13,6	14,6	12,6	11,0	11,0	11,4	13,2	12,6
Kuhmo													
työttömät (lom. ml.)	739	704	656	639	536	600	610	572	555	599	636	733	632
alle 25-v.työttömät	62	67	52	50	56	76	85	68	53	52	42	51	60
pitkäaikaistyöttömät	114	114	115	112	111	112	112	112	117	115	120	118	114
yli 50-v.työttömät	366	363	341	324	281	289	292	277	286	316	346	383	322
tyött.aste (lom. ml.)	18,3	17,4	16,2	15,8	13,3	14,9	15,1	14,2	13,7	14,8	15,7	18,1	15,6
Paltamo													
työttömät (lom. ml.)	104	105	82	83	59	75	79	68	62	63	60	68	76
alle 25-v.työttömät	11	10	5	6	..	17	15	6	10	9	7	..	9
pitkäaikaistyöttömät	9	9	8	6	7	7	6	6	5	5	8	7	7
yli 50-v.työttömät	50	51	39	37	28	24	27	29	25	28	31	40	34
tyött.aste (lom. ml.)	6,5	6,6	5,1	5,2	3,7	4,7	4,9	4,3	3,9	3,9	3,8	4,3	4,7
Puolanka													
työttömät (lom. ml.)	218	223	211	189	167	149	149	140	136	147	153	176	172
alle 25-v.työttömät	12	13	11	6	5	11	12	10	..	5	..	5	8
pitkäaikaistyöttömät	20	18	21	23	20	20	21	21	17	14	15	18	19
yli 50-v.työttömät	104	114	105	90	86	73	76	76	73	81	85	95	88
tyött.aste (lom. ml.)	18,3	18,7	17,7	15,8	13,9	12,4	12,4	11,7	11,3	12,3	12,8	14,7	14,3
Ristijärvi													
työttömät (lom. ml.)	75	66	74	69	45	47	54	44	37	40	44	53	54
alle 25-v.työttömät	6	6	..	5	6	6	7	4
pitkäaikaistyöttömät	11	11	11	6	8	8	9	10	8	10	8	7	9
yli 50-v.työttömät	35	34	34	34	20	20	25	23	22	25	27	30	27
tyött.aste (lom. ml.)	12,4	10,9	12,2	11,4	7,4	7,7	8,9	7,2	6,1	6,6	7,2	8,7	8,9
Sotkamo													
työttömät (lom. ml.)	576	563	533	496	410	484	506	424	387	453	462	516	484
alle 25-v.työttömät	49	39	33	29	16	47	53	36	34	39	35	42	38
pitkäaikaistyöttömät	61	56	57	58	58	59	52	54	52	53	49	58	56
yli 50-v.työttömät	263	257	253	241	200	217	214	196	187	217	223	249	226
tyött.aste (lom. ml.)	12,1	11,9	11,2	10,5	8,6	10,2	10,7	8,9	8,2	9,5	9,7	10,9	10,2
Suomussalmi													
työttömät (lom. ml.)	681	617	553	497	412	430	452	401	408	454	508	597	501
alle 25-v.työttömät	33	33	28	29	28	46	53	43	33	38	37	48	37
pitkäaikaistyöttömät	61	58	61	65	61	52	56	55	47	51	53	52	56
yli 50-v.työttömät	338	317	296	274	225	225	239	230	237	248	270	312	268
tyött.aste (lom. ml.)	17,7	16,0	14,3	12,9	10,7	11,1	11,7	10,4	10,6	11,8	13,2	15,5	13,0
Vaala													
työttömät (lom. ml.)	215	225	217	193	168	187	188	169	179	188	200	228	196
alle 25-v.työttömät	11	12	11	9	11	24	22	19	18	15	14	18	15
pitkäaikaistyöttömät	40	39	33	31	31	29	29	32	34	35	36	36	34
yli 50-v.työttömät	104	108	104	99	88	83	86	80	89	98	100	112	96
tyött.aste (lom. ml.)	16,3	17,1	16,5	14,7	12,7	14,1	14,2	12,8	13,5	14,2	15,1	17,2	14,9
Kainuu													
työttömät (lom. ml.)	5 260	4 945	4 790	4 581	4 145	4 569	4 836	4 254	3 890	4 094	4 293	4 946	4 550
alle 25-v.työttömät	588	497	451	453	454	731	770	573	434	431	410	540	528
pitkäaikaistyöttömät	780	772	767	772	757	757	776	783	759	779	788	806	775
yli 50-v.työttömät	2 317	2 284	2 234	2 151	1 918	1 940	2 026	1 917	1 888	1 993	2 104	2 317	2 091
tyött.aste (lom. ml.)	14,6	13,7	13,3	12,7	11,5	12,7	13,1	11,5	10,5	11,1	11,6	13,4	12,5

.. = havaintoja vähemmän kuin viisi

Taulukko 5. Kainuu, tilannekatsauksen seuranta 2012													
Työttömät, alle 25-v. työttömät, pitkäaikaistyöttömät, yli 50-v. työttömät ja työnvälitystilaston työttömyysaste kunnittain.													
	tammi	helmi	maalis	huhti	touko	kesä	heinä	elo	syys	loka	marras	joulu	keskim.
Hyrnsalmi													
työttömät (lom. ml.)	179	173	173	175	158	152	166						168
alle 25-v.työttömät	12	12	12	11	7	12	14						11
pitkäaikaistyöttömät	20	26	24	19	18	17	19						20
yli 50-v.työttömät	105	101	100	101	86	80	90						95
tyött.aste (lom. ml.)	17,2	16,6	16,6	16,8	15,1	14,6	15,9						16,1
Kajaani													
työttömät (lom. ml.)	2 350	2 141	2 053	2 067	2 077	2 432	2 569						2 241
alle 25-v.työttömät	359	301	278	300	305	474	497						359
pitkäaikaistyöttömät	490	518	519	516	519	552	566						526
yli 50-v.työttömät	964	938	919	924	897	946	966						936
tyött.aste (lom. ml.)	13,3	12,1	11,6	11,7	11,8	13,8	14,5						12,7
Kuhmo													
työttömät (lom. ml.)	733	723	675	639	547	572	590						640
alle 25-v.työttömät	62	60	57	49	46	60	61						56
pitkäaikaistyöttömät	115	114	116	120	121	114	121						117
yli 50-v.työttömät	376	365	346	325	294	295	306						330
tyött.aste (lom. ml.)	18,4	18,1	16,9	16,0	13,7	14,3	14,8						16,0
Paltamo													
työttömät (lom. ml.)	71	75	84	78	58	61	65						70
alle 25-v.työttömät	..	6	9	7	6	8	9						7
pitkäaikaistyöttömät	8	7	7	8	7	10	11						8
yli 50-v.työttömät	38	36	42	42	31	29	26						35
tyött.aste (lom. ml.)	4,5	4,8	5,4	5,0	3,7	3,9	4,2						4,5
Puolanka													
työttömät (lom. ml.)	203	192	181	203	179	169	164						184
alle 25-v.työttömät	6	6	8	11	9	16	12						10
pitkäaikaistyöttömät	25	24	23	23	26	20	18						23
yli 50-v.työttömät	112	105	101	103	85	81	82						96
tyött.aste (lom. ml.)	17,4	16,5	15,5	17,4	15,3	14,4	14,0						15,8
Ristijärvi													
työttömät (lom. ml.)	61	51	59	55	54	55	60						56
alle 25-v.työttömät	5	5						..
pitkäaikaistyöttömät	7	5	11	12	13	14	15						11
yli 50-v.työttömät	37	34	40	35	33	33	33						35
tyött.aste (lom. ml.)	10,3	8,6	10,0	9,3	9,1	9,3	10,1						9,5
Sotkamo													
työttömät (lom. ml.)	535	518	488	494	410	456	466						481
alle 25-v.työttömät	46	37	28	21	20	35	41						33
pitkäaikaistyöttömät	58	65	66	65	75	76	79						69
yli 50-v.työttömät	264	256	261	264	227	235	236						249
tyött.aste (lom. ml.)	11,1	10,8	10,1	10,3	8,5	9,5	9,7						10,0
Suomussalmi													
työttömät (lom. ml.)	641	635	599	602	502	490	506						568
alle 25-v.työttömät	47	35	30	29	35	51	57						41
pitkäaikaistyöttömät	51	52	50	47	52	41	41						48
yli 50-v.työttömät	325	345	336	346	267	247	245						302
tyött.aste (lom. ml.)	16,8	16,6	15,7	15,7	13,1	12,8	13,2						14,8
Vaala													
työttömät (lom. ml.)	219	209	201	195	180	185	207						199
alle 25-v.työttömät	11	10	9	18	18	15	21						15
pitkäaikaistyöttömät	33	37	37	36	31	31	35						34
yli 50-v.työttömät	115	108	108	96	89	93	97						101
tyött.aste (lom. ml.)	16,7	15,9	15,3	14,9	13,7	14,1	15,7						15,2
Kainuu													
työttömät (lom. ml.)	5 055	4 784	4 572	4 572	4 225	4 654	4 879						4 677
alle 25-v.työttömät	559	475	437	455	453	691	732						543
pitkäaikaistyöttömät	815	857	862	854	875	891	921						868
yli 50-v.työttömät	2 371	2 323	2 286	2 270	2 036	2 071	2 118						2 211
tyött.aste (lom. ml.)	13,7	12,9	12,4	12,7	11,7	12,9	13,2						12,8

.. = havaintoja vähemmän kuin viisi

