



Kainuun työllisyyskatsaus, helmikuu 2012

Julkistettavissa 20.3.2012 klo 9.00

Työttömyys vähenee taas Kainuussa

Työttömät kouluttautuvat - nuorisotyöttömyys väheni kuukaudessa 15 %

Vuoden vaihteessa jyrkästi kohonnut työttömyys kääntyi helmikuussa laskuun. Työttömyys väheni Kainuussa hieman ripeämmin kuin maassa keskimäärin. Työ- ja elinkeinotoimistoihin oli kirjoittautunut helmikuun lopussa 4 784 työtöntä työnhakijaa. Se on 271 vähemmän kuin tammikuussa ja 161 vähemmän kuin vuosi sitten. Lomautukset pyrkivät hivuttamaan työttömyyttä ylöspäin. Helmikuussa lomautettuna oli 377 henkilöä.

Työttömiä on hakeutunut viime aikoina runsaasti koulutukseen, lähinnä työvoimapolitiiseen aikuiskoulutukseen ja omaehtoiseen opiskeluun, joissa oli helmikuun lopussa 1 245 henkilöä. Kouluttautuminen edistää ja nopeuttaa työllistymistä. Nuorisotyöttömyys väheni helmikuussa 15 %.

Lomautukset saattavat ylläpitää työttömyyttä vielä talven ajan lähes nykyisellä tasolla. Kevään tullessa uuden työvoiman kysyntä kuitenkin tavanomaisesti kasvaa. Silloin on odotettavissa, että työttömyys vähenee taas enemmän ja painuu noin 4 000 työttömän tasolle, toukokuussa mahdollisesti vieläkin alemmaksi.

Koko maassa työ- ja elinkeinotoimistoihin (TE-toimistoihin) oli rekisteröitynyt helmikuun lopussa kaikkiaan 253 776 työtöntä työnhakijaa. Se on 4 505 vähemmän kuin tammikuussa ja 5 114 vähemmän kuin vuosi sitten. Työnvälitystilaston työttömyysaste, eli työttömien työnhakijoiden osuus työvoimasta, oli koko maassa 9,6 %. Kainuussa työttömien osuus työvoimasta oli helmikuun lopussa 12,9 %. Liki pitäen samalla tasolla työttömyys oli Keski-Suomessa 13,4 %, Lapissa 13,1 %, Kaakkois-Suomessa 12,8 % ja Etelä-Savossa 12,5 %. Sen sijaan Pohjois-Karjalassa 14,2 % tilanne oli vaikeampi.

Lomautukset pyrkivät hivuttamaan työttömyyttä ylöspäin

Henkilökohtaisesti lomautettujen ja lyhennettyä työviikkoa tekevien työnhakijoiden määrä on kasvanut viime syksystä alkaen Kainuussa. Lomautettuja oli helmikuun lopussa 377 ja lyhennetyllä työviikolla oli 36 henkilöä. Eniten lomautettuja oli rakennusalan (136), teollisuuden (118) sekä maa- ja metsätaloustyön (40) ammattiryhmissä. Lomautettuja ja lyhennettyä työviikkoa tekeviä työnhakijoita oli kuitenkin hieman vähemmän kuin vuosi sitten.

Uuden työvoiman kysyntä vaihtelee

Työvoiman tarve vaihtelee kuukausittain. Kysyntä oli melko vähäistä vielä viime vuoden lopulla, mutta kasvoi sitten hieman tammikuussa. Helmikuussa uuden työvoiman tarve hiipui jälleen. Uusia avoimia työpaikkoja ilmoitettiin TE-toimistoihin 375, mikä on 67 vähemmän kuin tammikuussa ja 87

vähemmän kuin vuosi sitten. Työntekijöitä tarvittiin eniten palvelutyön (98 työpaikkaa), maa- ja metsätaloustyön (74) sekä terveydenhuollon ja sosiaalialan (70) ammattiryhmissä. Muissa ammattiryhmissä työvoiman tarve oli selvästi vähäisempi.

Rakenteellinen työttömyys murenee hitaasti

Rakenteellinen työttömyys väheni helmikuussa 150 henkilöä vuoden takaisesta eli 5 %. Sen sijaan työttömyyden kova ydin, pitkäaikaistyöttömyys, kasvoi 85 henkilöä vuoden takaiseen verrattuna.

Rakenteelliseen työttömyyteen lukeutuvia vaikeasti työllistyviä oli helmikuun lopussa kaikkiaan 2 803. Rakenteelliseen työttömyyteen luetaan pitkäaikaistyöttömät (857), toistuvaistyöttömät (674), toimenpiteiltä työttömiksi jääneet (1 068) ja toimenpiteille uudelleen sijoittuneet (204).

Työttömiä on hakeutunut runsaasti koulutukseen

Työvoimapolitiikan aktiivitoimin sijoitettuja oli helmikuun lopussa kaikkiaan 2 756, mikä on kuta-kuinkin saman verran kuin vuosi sitten. Työttömiä on hakeutunut viime aikoina runsaasti työllistymistä edistäviin palveluihin, lähinnä työvoimapolitiittiseen aikuiskoulutukseen ja omaehtoiseen opiskeluun, joissa oli helmikuun lopussa yhteensä 1 245 henkilöä. Kouluttautuminen edistää ja nopeuttaa työllistymistä. Nuorisotyöttömyys väheni helmikuussa 84 henkilöä eli 15 %. Nuoria alle 25-vuotiaita oli helmikuun lopussa työttömänä 475, mikä on 22 vähemmän kuin vuosi sitten.

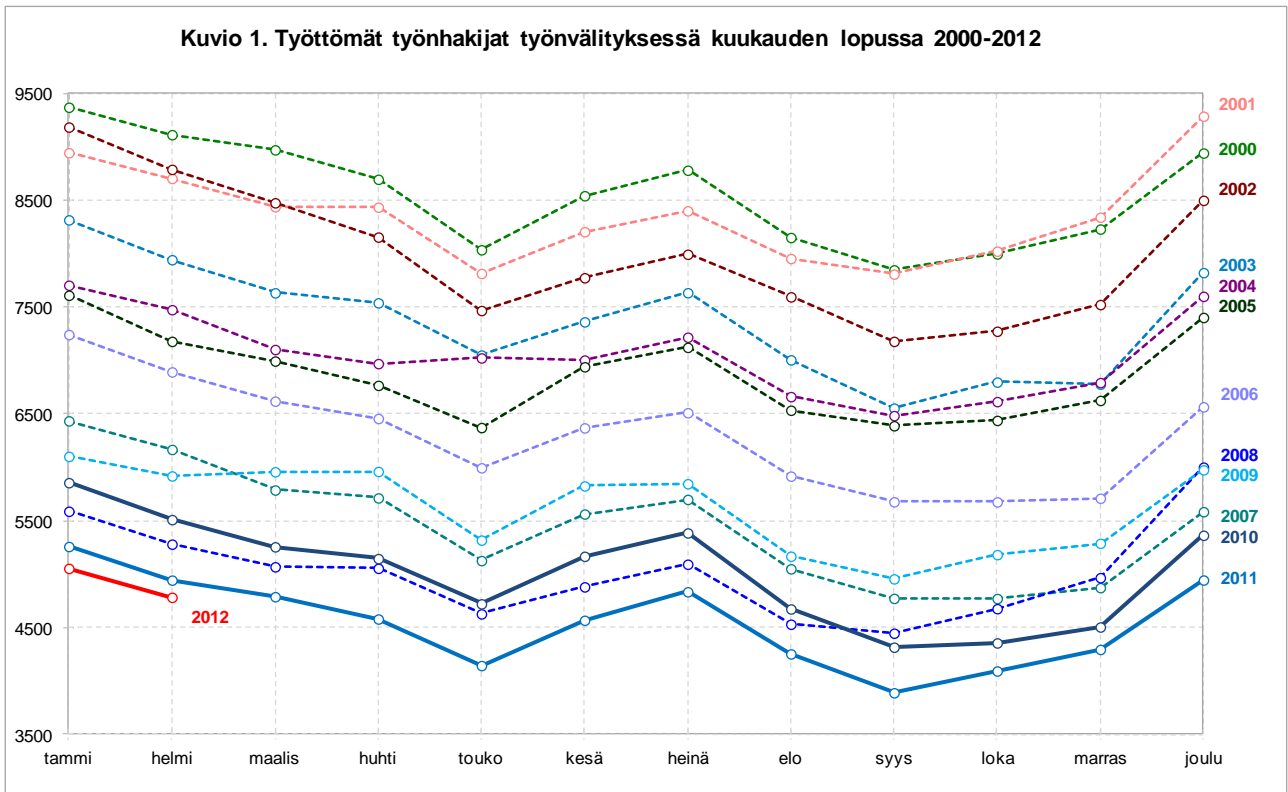
Palkkatuetussa työssä oli 952 henkilöä, työvoimakoulutuksessa 839, työharjoittelussa tai työelämävalmennuksessa 295, vuorottelupaikkaan työllistettynä 91, kuntouttavassa työtoiminnassa 173 ja omaehtoisessa opiskelussa 406. Palkkatuettuun työhön sijoitettujen määrä väheni 128 henkilöllä vuoden takaisesta. Sen sijaan omaehtoiseen opiskeluun hakeutuneiden määrä kasvoi samanaikaisesti 260 henkilöllä.

Kuntien välillä on suuria eroja kehityksessä

Työttömyys väheni vuoden takaisesta tilanteesta useimmissa Kainuun kunnissa, suhteellisesti eniten Paltamossa (-29 %), Ristijärvellä (-23 %) ja Puolangalla (-14 %). Sen sijaan Suomussalmella, Kuhmossa ja Hyrynsalmella työttömyys hieman kasvoi vuoden takaisesta tilanteesta.

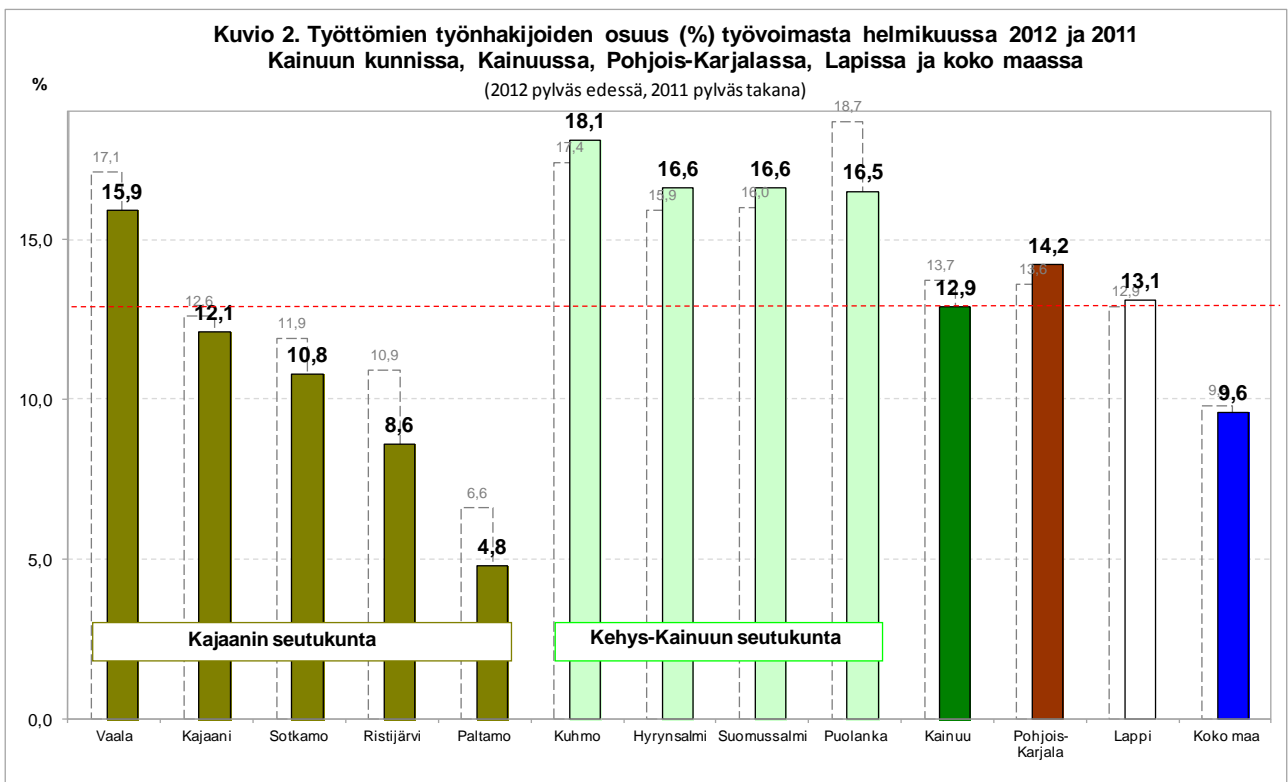
Työnvälitystilaston työttömyysasteella mitaten paras tilanne oli Paltamossa, jossa työttömyysaste oli 4,8 %. Myös Ristijärvellä (8,6 %) ja Sotkamossa (10,8 %) tilanne oli muihin Kainuun kuntiin verrattuna selvästi parempi. Selvästi vaikein tilanne oli Kuhmossa (18,1 %). Melko korkealla työttömyys oli myös Hyrynsalmella (16,6 %), Suomussalmella (16,6 %), Puolangalla (16,5 %) ja Vaalassa (15,9 %).

Lisätiedot: Kainuun elinkeino-, liikenne ja ympäristökeskus (ELY-keskus), strategiapäällikkö Juha Puranen, puh. 044 515 1375, sähköposti juha.puranen@ely-keskus.fi sekä työ- ja elinkeinotoimistot (TE-toimistot) <http://www.mol.fi/mol/fi/toimistot.jsp>



Työtön työnhakija

Työttömyystiedot perustuvat työ- ja elinkeinotoimistojen asiakasrekisterin tietoihin. Työtön on työnhakija, joka on ilman työtä ja kokopäivätyöhön käytettävissä tai joka odottaa sovitun työn alkamista. Kansainvälisten määritelmien mukaan työnvälitystilastossa työttömiin luetaan myös lomautetut.



Taulukko 1. Työttömät työnhakijat (lomautetut ml.) ja työttömyysaste sekä muutokset kunnittain ja seutukunnittain 29.2.2012

	Työttömät työnhakijat ¹⁾						Työttömyysaste, % ²⁾		
	muutos			muutos			helmi 2012	tammi 2012	helmi 2011
	helmi 2012	tammi 2012	edellisestä kuukaudesta	helmi 2011	vuoden takaisesta	vuoden takaisesta			
Kajaani	2 141	2 350	-209	2 228	-87	-3,9	12,1	13,3	12,6
Paltamo	75	71	4	105	-30	-28,6	4,8	4,5	6,6
Ristijärvi	51	61	-10	66	-15	-22,7	8,6	10,3	10,9
Sotkamo	518	535	-17	563	-45	-8,0	10,8	11,1	11,9
Vaala	209	219	-10	225	-16	-7,1	15,9	16,7	17,1
Kajaanin sk.	2 994	3 236	-242	3 187	-193	-6,1	11,5	12,5	12,3
Hyrnsalmi	173	179	-6	170	3	1,8	16,6	17,2	15,9
Kuhmo	723	733	-10	704	19	2,7	18,1	18,4	17,4
Puolanka	192	203	-11	223	-31	-13,9	16,5	17,4	18,7
Suomussalmi	635	641	-6	617	18	2,9	16,6	16,8	16,0
Kehys-Kainuun sk.	1 723	1 756	-33	1 714	9	0,5	17,2	17,5	16,9
Kainuu	4 784	5 055	-271	4 945	-161	-3,3	12,9	13,7	13,7

Taulukko 2. Työttömät työnhakijat (lomautetut ml.) ammattiryhmittäin ja kuukauden uudet avoimet työpaikat ammattiryhmittäin 29.2.2012

	Työttömät työnhakijat laskentapäivänä ¹⁾						Kk:n uudet avoimet työpaikat ³⁾		
	muutos			muutos			helmi 2012	helmi 2011	muutos vuoden takaisesta
	helmi 2012	tammi 2012	edellisestä kuukaudesta	helmi 2011	vuoden takaisesta				
Tieteellinen, tekninen ja taiteell. työ	345	367	-22	382	-37	32	24	8	
Terveydenhuolto ja sosiaali-ala	289	318	-29	330	-41	70	80	-10	
Hallinto- ja toimistotyö, it-alan työ	410	433	-23	418	-8	29	31	-2	
Kaupallinen työ	265	283	-18	271	-6	20	40	-20	
Maa- ja metsätaloustyö, kalast.ala	395	402	-7	417	-22	74	10	64	
Kuljetus ja liikenne	218	245	-27	213	5	8	27	-19	
Rakennus- ja kaivosala	797	777	20	826	-29	18	17	1	
Teollisuus	1 116	1 162	-46	1132	-16	26	37	-11	
Palvelutyö	471	511	-40	493	-22	98	196	-98	
Muulla luokittelematon työ	478	557	-79	463	15	0	0	0	
Yhteensä	4 784	5 055	-271	4 945	-161	375	462	-87	

Taulukko 3. Rakenteellinen työttömyys helmikuussa 2010-2012

	2012	2011	2010	muutos 2011-12		muutos 2010-11	
	Helmikuu	Helmikuu	Helmikuu	henk.	%	henk.	%
Rakennetyöttömyys yhteensä	2803	2953	3076	-150	-5,1	-123	-4,0
Pitkäaikaistyöttömät	857	772	799	85	11,0	-27	-3,4
Toistuvaistyöttömät	674	745	789	-71	-9,5	-44	-5,6
Toimenpiteiltä työttömäksi jääneet	1068	1213	1151	-145	-12,0	62	5,4
Toistuvasti toimenpiteille sijoittuneet	204	223	337	-19	-8,5	-114	-33,8

TAULUKKO 4. TYÖLLISYYSILANNE 2012 HELMIKUUN LOPUSSA (I) JA
TE-TOIMISTOJEN TOIMINTA HELMIKUUN AIKANA (II)
ELY-KESKUS: KAINUU

I TILANNE KUUKAUDEN LOPUSSA	helmi.12	helmi.11	MUUTOS	
			HENK.	%
A. TYÖNHAKIJAT				
1. Työttömät työnhakijat	4784	4945	-161	-3,3
joista henkilökohtaisesti lomautetut	377	419	-42	-10,0
2. Lyhennetyllä työviikolla	36	41	-5	-12,2
3. Työssä olevat yhteensä	2764	3006	-242	-8,1
joista yleisillä työmarkkinoilla	1636	1763	-127	-7,2
joista tukitoimenpiteillä sijoitetut	1128	1243	-115	-9,3
4. Työvoiman ulkopuolella	2131	2065	66	3,2
5 Työttömyyseläkettä saavat	861	1124	-263	-23,4
1-5 Kaikki työnhakijat yhteensä	10576	11181	-605	-5,4
B TYÖVOIMAN KYSYNTÄ				
1. Avoimet työpaikat yhteensä	440	388	52	13,4
joista yli kuukauden avoinna olleet	194	99	95	96,0
joista yli 2 kuukautta avoinna olleet	27	15	12	80,0
C TOIMENPITEILLÄ SJOITETUT				
1. Valtiolle sijoitetut	58	81	-23	-28,4
2. Kuntiin sijoitetut	196	194	2	1,0
3. Yksityiselle sektorille sijoitetut	698	805	-107	-13,3
1-3 Työllistämistukitoimenpiteillä yht.	952	1080	-128	-11,9
4 Työvoimakoulutuksessa	839	924	-85	-9,2
5 Työharjoittelussa/työelämävalmennuks.	295	261	34	13,0
6 Vuorottelupaikkaan työllistettynä	91	66	25	37,9
7 Kuntouttavassa työtoiminnassa	173	168	5	3,0
8 Omaehtoisessa opiskelussa	406	260	146	56,2
1-8 Toimenpiteillä yhteensä	2756	2759	-3	-0,1
D. TYÖTTÖMYYDEN RAKENNE				
1. Työttömät naiset	1632	1748	-116	-6,6
2. Työttömät miehet	3152	3197	-45	-1,4
3. Alle 25-vuotiaat työttömät	475	497	-22	-4,4
4. Yli 50-vuotiaat työttömät	2323	2284	39	1,7
5. Pitkäaikaistyöttömät	857	772	85	11,0
E. TOIMEENTULOTURVA				
1. Työttömyyskassojen jäsenet	2949	3047	-98	-3,2
II. TOIMINTA KUUKAUDEN AIKANA				
1. Työttömät työnhakijat	5690	5936	-246	-4,1
2. Muut työnhakijat	5291	5650	-359	-6,4
1-2 Työnhakijat yhteensä	10981	11586	-605	-5,2
3. Kuukauden kaikki työpaikat	719	752	-33	-4,4
Kuukauden uudet työpaikat	375	462	-87	-18,8
Täyttyneet työpaikat	270	338	-68	-20,1
joista toimiston hakijalla täytt.	63	72	-9	-12,5
4. Alkaneet työttömyysjaksot	1079	1223	-144	-11,8
5. Päättyneet työttömyysjaksot	1261	1757	-496	-28,2
6. Uudet sijoitukset tukitoimenpiteillä	229	250	-21	-8,4
7. Aloittanut työvoimakoulutuksen	376	397	-21	-5,3

Taulukko 5. Kainuu, tilannekatsauksen seuranta 2011													
Työttömät, alle 25-v. työttömät, pitkäaikaistyöttömät, yli 50-v. työttömät ja työnvälitystilaston työttömyysaste kunnittain.													
	tammi	helmi	maalis	huhti	touko	kesä	heinä	elo	syys	loka	marras	joulu	keskim.
Hyrnsalmi													
työttömät (lom. ml.)	185	170	169	170	145	152	164	147	128	141	157	177	159
alle 25-v.työttömät	14	16	12	9	8	20	18	17	6	9	5	9	12
pitkäaikaistyöttömät	17	19	20	20	18	16	17	16	13	15	18	19	17
yli 50-v.työttömät	95	91	93	93	77	79	77	74	72	74	86	103	85
tyött.aste (lom. ml.)	17,3	15,9	15,8	15,9	13,6	14,3	15,4	13,8	12,0	13,2	14,7	16,6	14,9
Kajaani													
työttömät (lom. ml.)	2 419	2 228	2 245	2 193	2 164	2 403	2 580	2 230	1 948	1 949	2 016	2 325	2 225
alle 25-v.työttömät	384	299	288	299	317	476	493	357	269	259	257	350	337
pitkäaikaistyöttömät	437	438	430	439	437	448	467	469	458	471	473	482	454
yli 50-v.työttömät	938	924	945	931	893	909	964	903	870	871	903	957	917
tyött.aste (lom. ml.)	13,7	12,6	12,7	12,4	12,3	13,6	14,6	12,6	11,0	11,0	11,4	13,2	12,6
Kuhmo													
työttömät (lom. ml.)	739	704	656	639	536	600	610	572	555	599	636	733	632
alle 25-v.työttömät	62	67	52	50	56	76	85	68	53	52	42	51	60
pitkäaikaistyöttömät	114	114	115	112	111	112	112	112	117	115	120	118	114
yli 50-v.työttömät	366	363	341	324	281	289	292	277	286	316	346	383	322
tyött.aste (lom. ml.)	18,3	17,4	16,2	15,8	13,3	14,9	15,1	14,2	13,7	14,8	15,7	18,1	15,6
Paltamo													
työttömät (lom. ml.)	104	105	82	83	59	75	79	68	62	63	60	68	76
alle 25-v.työttömät	11	10	5	6	..	17	15	6	10	9	7	..	9
pitkäaikaistyöttömät	9	9	8	6	7	7	6	6	5	5	8	7	7
yli 50-v.työttömät	50	51	39	37	28	24	27	29	25	28	31	40	34
tyött.aste (lom. ml.)	6,5	6,6	5,1	5,2	3,7	4,7	4,9	4,3	3,9	3,9	3,8	4,3	4,7
Puolanka													
työttömät (lom. ml.)	218	223	211	189	167	149	149	140	136	147	153	176	172
alle 25-v.työttömät	12	13	11	6	5	11	12	10	..	5	..	5	8
pitkäaikaistyöttömät	20	18	21	23	20	20	21	21	17	14	15	18	19
yli 50-v.työttömät	104	114	105	90	86	73	76	76	73	81	85	95	88
tyött.aste (lom. ml.)	18,3	18,7	17,7	15,8	13,9	12,4	12,4	11,7	11,3	12,3	12,8	14,7	14,3
Ristijärvi													
työttömät (lom. ml.)	75	66	74	69	45	47	54	44	37	40	44	53	54
alle 25-v.työttömät	6	6	..	5	6	6	7	4
pitkäaikaistyöttömät	11	11	11	6	8	8	9	10	8	10	8	7	9
yli 50-v.työttömät	35	34	34	34	20	20	25	23	22	25	27	30	27
tyött.aste (lom. ml.)	12,4	10,9	12,2	11,4	7,4	7,7	8,9	7,2	6,1	6,6	7,2	8,7	8,9
Sotkamo													
työttömät (lom. ml.)	576	563	533	496	410	484	506	424	387	453	462	516	484
alle 25-v.työttömät	49	39	33	29	16	47	53	36	34	39	35	42	38
pitkäaikaistyöttömät	61	56	57	58	58	59	52	54	52	53	49	58	56
yli 50-v.työttömät	263	257	253	241	200	217	214	196	187	217	223	249	226
tyött.aste (lom. ml.)	12,1	11,9	11,2	10,5	8,6	10,2	10,7	8,9	8,2	9,5	9,7	10,9	10,2
Suomussalmi													
työttömät (lom. ml.)	681	617	553	497	412	430	452	401	408	454	508	597	501
alle 25-v.työttömät	33	33	28	29	28	46	53	43	33	38	37	48	37
pitkäaikaistyöttömät	61	58	61	65	61	52	56	55	47	51	53	52	56
yli 50-v.työttömät	338	317	296	274	225	225	239	230	237	248	270	312	268
tyött.aste (lom. ml.)	17,7	16,0	14,3	12,9	10,7	11,1	11,7	10,4	10,6	11,8	13,2	15,5	13,0
Vaala													
työttömät (lom. ml.)	215	225	217	193	168	187	188	169	179	188	200	228	196
alle 25-v.työttömät	11	12	11	9	11	24	22	19	18	15	14	18	15
pitkäaikaistyöttömät	40	39	33	31	31	29	29	32	34	35	36	36	34
yli 50-v.työttömät	104	108	104	99	88	83	86	80	89	98	100	112	96
tyött.aste (lom. ml.)	16,3	17,1	16,5	14,7	12,7	14,1	14,2	12,8	13,5	14,2	15,1	17,2	14,9
Kainuu													
työttömät (lom. ml.)	5 260	4 945	4 790	4 581	4 145	4 569	4 836	4 254	3 890	4 094	4 293	4 946	4 550
alle 25-v.työttömät	588	497	451	453	454	731	770	573	434	431	410	540	528
pitkäaikaistyöttömät	780	772	767	772	757	757	776	783	759	779	788	806	775
yli 50-v.työttömät	2 317	2 284	2 234	2 151	1 918	1 940	2 026	1 917	1 888	1 993	2 104	2 317	2 091
tyött.aste (lom. ml.)	14,6	13,7	13,3	12,7	11,5	12,7	13,1	11,5	10,5	11,1	11,6	13,4	12,5

.. = havaintoja vähemmän kuin viisi

Taulukko 6. Kainuu, tilannekatsauksen seuranta 2012													
Työttömät, alle 25-v. työttömät, pitkäaikaistyöttömät, yli 50-v. työttömät ja työnvälitystilaston työttömyysaste kunnittain.													
	tammi	helmi	maalis	huhti	touko	kesä	heinä	elo	syys	loka	marras	joulu	keskim.
Hyrnsalmi													
työttömät (lom. ml.)	179	173											176
alle 25-v.työttömät	12	12											12
pitkäaikaistyöttömät	20	26											23
yli 50-v.työttömät	105	101											103
tyött.aste (lom. ml.)	17,2	16,6											16,9
Kajaani													
työttömät (lom. ml.)	2 350	2 141											2 246
alle 25-v.työttömät	359	301											330
pitkäaikaistyöttömät	490	518											504
yli 50-v.työttömät	964	938											951
tyött.aste (lom. ml.)	13,3	12,1											12,7
Kuhmo													
työttömät (lom. ml.)	733	723											728
alle 25-v.työttömät	62	60											61
pitkäaikaistyöttömät	115	114											115
yli 50-v.työttömät	376	365											371
tyött.aste (lom. ml.)	18,4	18,1											18,2
Paltamo													
työttömät (lom. ml.)	71	75											73
alle 25-v.työttömät	..	6											5
pitkäaikaistyöttömät	8	7											8
yli 50-v.työttömät	38	36											37
tyött.aste (lom. ml.)	4,5	4,8											4,7
Puolanka													
työttömät (lom. ml.)	203	192											198
alle 25-v.työttömät	6	6											6
pitkäaikaistyöttömät	25	24											25
yli 50-v.työttömät	112	105											109
tyött.aste (lom. ml.)	17,4	16,5											16,9
Ristijärvi													
työttömät (lom. ml.)	61	51											56
alle 25-v.työttömät
pitkäaikaistyöttömät	7	5											6
yli 50-v.työttömät	37	34											36
tyött.aste (lom. ml.)	10,3	8,6											9,5
Sotkamo													
työttömät (lom. ml.)	535	518											527
alle 25-v.työttömät	46	37											42
pitkäaikaistyöttömät	58	65											62
yli 50-v.työttömät	264	256											260
tyött.aste (lom. ml.)	11,1	10,8											10,9
Suomussalmi													
työttömät (lom. ml.)	641	635											638
alle 25-v.työttömät	47	35											41
pitkäaikaistyöttömät	51	52											52
yli 50-v.työttömät	325	345											335
tyött.aste (lom. ml.)	16,8	16,6											16,7
Vaala													
työttömät (lom. ml.)	219	209											214
alle 25-v.työttömät	11	10											11
pitkäaikaistyöttömät	33	37											35
yli 50-v.työttömät	115	108											112
tyött.aste (lom. ml.)	16,7	15,9											16,3
Kainuu													
työttömät (lom. ml.)	5 055	4 784											4 920
alle 25-v.työttömät	559	475											517
pitkäaikaistyöttömät	815	857											836
yli 50-v.työttömät	2 371	2 323											2 347
tyött.aste (lom. ml.)	13,7	12,9											13,3

.. = havaintoja vähemmän kuin viisi

NÄKYMIÄ | 2012

KAINUUN TYÖLLISYYSKATSAUS

Kainuun elinkeino-, liikenne- ja ympäristökeskus

Strategia- ja kehitysyksikkö, strategiapäällikkö Juha Puranen

www.ely-keskus.fi/julkaisut | www.doria.fi/ely-keskus